

**Městský úřad Vysoké Mýto**  
**Odbor rozvoje města a územního plánování, úřad územního plánování**  
**B. Smetany 92, 566 01 Vysoké Mýto**

---

Spisová značka: MUVM/077401/2024/17  
Naše číslo jednací: MUVM/025397/2025/ORM-SoJ  
Vyřizuje: Jana Obermajerová, Jana Sommrová  
Telefon: 465 466 169  
E-mail: [jana.sommrova@vysoke-myto.cz](mailto:jana.sommrova@vysoke-myto.cz)  
Datum: 13.02.2026

## **TŘETÍ ZPRÁVA O UPLATŇOVÁNÍ ÚZEMNÍHO PLÁNU HRUŠOVÁ**



**Zpracovaná za období 07/2020–12/2025**

**Dle ustanovení § 107 zákona č. 283/2021 Sb., stavební zákon, ve znění pozdějších předpisů (dále jen „stavební zákon“).**

## Obsah

Úvod .....	3
a) Vyhodnocení uplatňování územně plánovací dokumentace .....	3
a.1 Vymezení zastavitelných ploch .....	3
a.2 Vymezení ploch přestavby .....	4
a.3 Vymezení systému sídelní zeleně .....	4
a.4 Vymezení ploch a koridorů územních rezerv .....	4
a.5 Vyhodnocení využití zastavitelných ploch a ploch přestavby určených pro bydlení .....	4
a.6 Vyhodnocení změn podmínek, na základě, kterých byl ÚP vydán .....	5
a.7 Vyhodnocení případných nepředpokládaných negativních dopadů na udržitelný rozvoj území .....	5
b) Problémy k řešení v územně plánovací dokumentaci vyplývající z územně analytických podkladů .....	6
c) Vyhodnocení souladu územně plánovací dokumentace s Politikou územního rozvoje a nadřazenou ÚPD .....	8
c.1 Vyhodnocení souladu s Politikou územního rozvoje ČR .....	8
c.1.1 <i>Specifické oblasti</i> .....	8
c.1.2 <i>Celostátní priority územního plánování pro zajištění udržitelného rozvoje území</i> .....	15
c.1.3 <i>Sídelní struktura, rozvojové oblasti a rozvojové osy</i> .....	19
c.2 Vyhodnocení s Územním rozvojovým plánem .....	20
c.2.1 <i>Vymezení záměrů dopravní infrastruktury</i> .....	20
c.2.2 <i>Vymezení záměrů technické infrastruktury</i> .....	20
c.2.3 <i>Vymezení veřejně prospěšných staveb, veřejně prospěšných opatření, staveb a opatření k zajišťování obrany a bezpečnosti státu a ploch pro asanaci</i> .....	21
c.3 Vyhodnocení souladu s územně plánovací dokumentací vydanou krajem .....	22
c.3.1 Stanovení priorit územního plánování kraje pro zajištění udržitelného rozvoje území včetně zohlednění priorit stanovených v Politice územního rozvoje .....	22
c.3.2 Zpřesnění vymezení rozvojových oblastí a rozvojových os, vymezených v PÚR a vymezení oblastí se zvýšenými požadavky na změny v území, které svým významem přesahují území více obcí (nadmístní rozvojové oblasti a nadmístní rozvojové osy) .....	23
c.3.3 <i>Zpřesnění vymezení specifických oblastí, vymezených v PÚR a vymezení dalších specifických oblastí nadmístního významu</i> .....	24
c.3.4 <i>Zpřesnění vymezení ploch a koridorů vymezených v PÚR a vymezení ploch a koridorů nadmístního významu, včetně ploch a koridorů veřejné infrastruktury, ÚSES a územních rezerv, u ploch územních rezerv stanovení využití, které má být prověřeno</i> .....	24
c.3.5 <i>Upřesnění územních podmínek koncepce ochrany a rozvoje přírodních, kulturních a civilizačních hodnot území kraje</i> .....	27
c.3.6 <i>Stanovení cílových kvalit krajin, včetně územních podmínek pro jejich zachování nebo dosažení</i> .....	29
c.3.7 <i>Vymezení veřejně prospěšných staveb, veřejně prospěšných opatření, staveb a opatření k zajišťování obrany a bezpečnosti státu a vymezených asanačních území, pro které lze práva k pozemkům a stavbám vyvlastnit</i> .....	32
d) Vyhodnocení vlivů uplatňování ÚPD na udržitelný rozvoj území z hlediska jejich možných nepředvídatelných dopadů, včetně potřeby opatření na jejich odvrácení, zmírnění, nebo kompenzaci .....	33
e) Vyhodnocení potřeby pořízení změny ÚPD nebo nové ÚPD .....	34
f) Vyhodnocení podnětů na změnu územně plánovací dokumentace .....	34
g) Podnět na změnu nadřazené ÚPD nebo Politiky územního rozvoje .....	41
Seznam zkratk .....	42
Rozdělovník .....	44

## Úvod

Třetí zpráva o uplatňování územního plánu Hrušová vychází z § 106 a § 107 stavebního zákona, kde je stanoveno, že pořizovatel nejpozději do 4 let od vydání územně plánovací dokumentace a poté nejméně jednou za 4 roky vyhodnotí její uplatňování za uplynulé období. V souladu s tímto ustanovením a na základě nových skutečností přistoupil pořizovatel ve spolupráci s určeným zastupitelem, kterým je starosta obce Josef Fendrych, ke zpracování Třetí zprávy o uplatňování územního plánu (dále jen ÚP) Hrušová.

Územní plán Hrušová byl pořízen dle zákona č. 183/2006 Sb. o územním plánování a stavebním řádu (stavební zákon), ve znění účinném do 31.12.2023. Dne 3.12.2012 byl Zastupitelstvem obce Hrušová vydán Územní plán Hrušová. Platnost nabytí účinnosti je od 20.12.2012. Dne 4.11.2014 vydalo zastupitelstvo Změnu č.1 s nabytím účinnosti 20.11.2014. Územní plán včetně Změny č.1 a právního stavu je uložen na odboru rozvoje města a územního plánování Městského úřadu Vysoké Mýto, Obci Hrušová a odboru majetkovém, stavebního řádu a územního plánování Krajského úřadu Pardubického kraje a je k nahlédnutí na adrese:

<https://www.vysoke-myto.cz/mestsky-urad/informace/strategicke-dokumenty/uzemni-plany/hrusova/uzemni-plan-hrusova-pravni-stav-po-zmene-c-1/>

Zpracovatel územního plánu: Atelier AURUM s.r.o., Bratranců Veverkových 2722, 530 02 Pardubice. ČKA 00966

Pořizovatel územního plánu: Městský úřad Vysoké Mýto, odbor stavebního úřadu a územního plánování, B. Smetany 92, 566 01 Vysoké Mýto.

Obsah Zprávy o uplatňování ÚP je vymezen v § 107, odst. 2 stavebního zákona.

### a) Vyhodnocení uplatňování územně plánovací dokumentace

Správní území obce má jedno k.ú. Hrušová. Hranice zastavěného území byla vymezena k datu 04/2014. Převažujícími funkcemi řešeného území je funkce obytná. Venkovská zástavba je usazená podél návěsního prostoru, zbývající části volně rostlé, ulicové struktury a nová zástavba je pravidelného ulicového uspořádání. Nové rozvojové plochy pro bydlení navazují na zastavěné území. Územní plán Hrušová je uplatňován v souladu s navrženou koncepcí rozvoje obce Hrušová. Jsou respektovány požadavky na ochranu urbanistických a přírodních hodnot území. Jeho plošné a prostorové uspořádání, uspořádání krajiny a koncepce veřejné infrastruktury jsou v souladu s trvale udržitelným rozvojem území. Nejsou vymezeny plochy, které by zhoršovaly kvalitu života obyvatel řešeného území. V textové části územního plánu jsou definovány plochy s rozdílným funkčním využitím, včetně stanovení podmínek pro jejich využití s určením převažujícího účelu jako hlavního a přípustného využití těchto ploch a stanovení prostorového uspořádání.

#### a.1 Vymezení zastavitelných ploch

Plocha **BI** – bydlení v rodinných domech – příměstské – **Z01a, Z02b**

Plocha **BV** – bydlení v rodinných domech – venkovské – **Z02a**

Plocha **Oxv** – občanské vybavení se specifickým využitím – plochy ekologické výchovy – **Z09**

Plocha **VD** – výroba a skladování – drobná a řemeslná výroba – **Z04**

Plocha **VL** – výroba a skladování – lehký průmysl – **Z05**

Plocha **DSk** – dopravní infrastruktura silniční – komunikace – **Z06a, Z06b, Z06c**

Plocha **DX** – dopravní infrastruktura se specifickým využitím – **Z06d**

Plocha **DSu** – dopravní infrastruktura silniční místní – komunikace účelové – **Z01c, B/Z**

Plocha **TO** – plochy pro nakládání s odpady – **Z07**

Plocha **W** – vodní plochy a toky – **Z08, A/Z**

Plocha **PVu** – veřejná prostranství – uliční prostory – **Z02c, Z01b**

Plocha **ZVs** – zeleň vnitrosídelní smíšená – **Z01d**

### **a.2 Vymezení ploch přestavby**

Plocha **BI** – bydlení v rodinných domech – příměstské – **P01**

Plocha **BV** – bydlení v rodinných domech – venkovské – **P02**

Plocha **SV** – plochy smíšené obytné – venkovské – **P03a**

### **a.3 Vymezení systému sídelní zeleně**

Plocha **ZVs** – zeleň vnitrosídelní smíšená – **P03b**

Plocha **ZO** – zeleň ochranná a izolační – **N01, N02**

Systém sídelní zeleně je propojen se systémem zeleně ve volné krajině. Páteří zeleně v Hrušové je břehová a doprovodná zeleň podél vodního toku Loučné. Nedílnou součástí systému sídelní zeleně jsou plochy vyhrazené zeleně – zahrad, které jsou zahrnuty do ploch bydlení. Rozvojovou plochou v kategorii sídelní zeleň je pás izolační zeleně navržený podél komunikace.

### **a.4 Vymezení ploch a koridorů územních rezerv**

Plocha územní rezervy **R01** – vymezena pro případné korekce trasy dálnice D35 v rozsahu odpovídajícím vymezení koridoru v ZÚR Pk.

Vymezení územní rezervy R01 je prozatím účelné, vzhledem k tomu, že výstavba D35 není ještě dokončena, její vymezení pozbyde účelnosti až dojde ke kolaudaci D35.

Plocha územní rezervy **R02** – vymezena dle ZÚR Pk – jako územní rezerva RN04 – Jangelec pro akumulaci povrchových vod.

Vymezení územní rezervy R02 je účelné, vzhledem k tomu, že je vymezena pro akumulaci povrchových vod (čl. 109a ZÚR Pk).

### **a.5 Vyhodnocení využití zastavitelných ploch a ploch přestavby určených pro bydlení**

Číslo plochy	Funkce plochy	Informace o ploše	Velikost plochy [ha]	Počet RD Cca 10 RD/1 ha	Realizace
Z01a	BI	severní okraj Hrušové	6,50	65 RD	7 RD
Z02a	BV	severozápadní okraj zástavby Hrušové	1,05	10 RD	0 RD
Z02b	BI	severozápadní okraj zástavby Hrušové	0,24	2 RD	0 RD
P01	BI	severní okraj zástavby Hrušové	0,53	5 RD	1 RD
P02	BV	východní okraj zástavby Hrušové	0,54	5 RD	5 RD
P03a	SV	jihovýchodní okraj Hrušové	0,76	7 RD	0 RD
<b>CELKEM</b>				94 RD	13 RD

*Realizací se myslí zápis RD v katastru nemovitostí k datu projednávání Návrhu zprávy o uplatňování.*

V zastavitelných plochách a plochách přestavby, vymezených pro výstavbu bydlení došlo od posledního hodnoceného období 11/2016–7/2020 k realizaci 6 rodinných domů. Ostatní zastavitelné plochy jsou zatím nevyužity.

**Odborný odhad potřeby zastavitelných ploch pro bydlení:**

Požadavky vyplývající z demografického vývoje.....	10 RD
Požadavky vyplývající z nechtěného soužití.....	5 RD
Požadavky vyplývající z polohy obce v ORP.....	30 RD
Celkem.....	45 RD
Potřeba ploch pro 1 RD.....	0,10 ha
Potřeba zastavitelných ploch.....	4,50 ha

**Platný územní plán vymezil dostatečný rozsah rozvojových ploch pro bydlení, který dosud nebyl plně využit.**

**a.6 Vyhodnocení změn podmínek, na základě, kterých byl ÚP vydán**

Od 1. ledna 2024 nabyla účinnosti novela Stavebního zákona č. 283/2021 Sb., která má kromě jiného vliv na změnu institutu předkupního práva (§ 327 odst. 2, stavební zákon) Úprava vztahů k území. Předkupní právo vymezené v ÚP podle dosavadních právních předpisů zaniká účinností změny územního plánu, kterou bylo jeho vymezení vypuštěno nebo nahrazeno vymezením veřejně prospěšné stavby nebo veřejně prospěšného opatření, pro které lze práva k pozemkům vyvlastnit, nejpozději však uplynutím čtyř let ode dne nabytí účinnosti tohoto zákona. Pokud trvá důvod pro vymezení, lze doporučit nahrazení stávajícího předkupního práva vymezením VPS nebo VPO, pro která lze práva k pozemkům vyvlastnit podle § 170 stavebního zákona.

Od 1. ledna 2024 nabyl účinnosti zákon č. 283/2021 Sb., stavební zákon, ve znění pozdějších předpisů a jeho prováděcích vyhlášek (dne 01.07.2024 nabyla účinnosti Vyhláška č. 157/2024 Sb., vyhláška o územně analytických podkladech, územně plánovací dokumentaci a jednotném standardu). Platnost nového stavebního zákona zásadně mění podmínky. Je nutné zajistit soulad územního plánu se stavebním zákonem.

**a.7 Vyhodnocení případných nepředpokládaných negativních dopadů na udržitelný rozvoj území**

Během hodnocené doby platnosti ÚP nebyly zjištěny nepředpokládané negativní dopady na udržitelný rozvoj území.

V řešeném území se nepředpokládají takové změny v území, které by vyžadovaly zpracování vyhodnocení předpokládaných vlivů územního plánu na udržitelný rozvoj území.

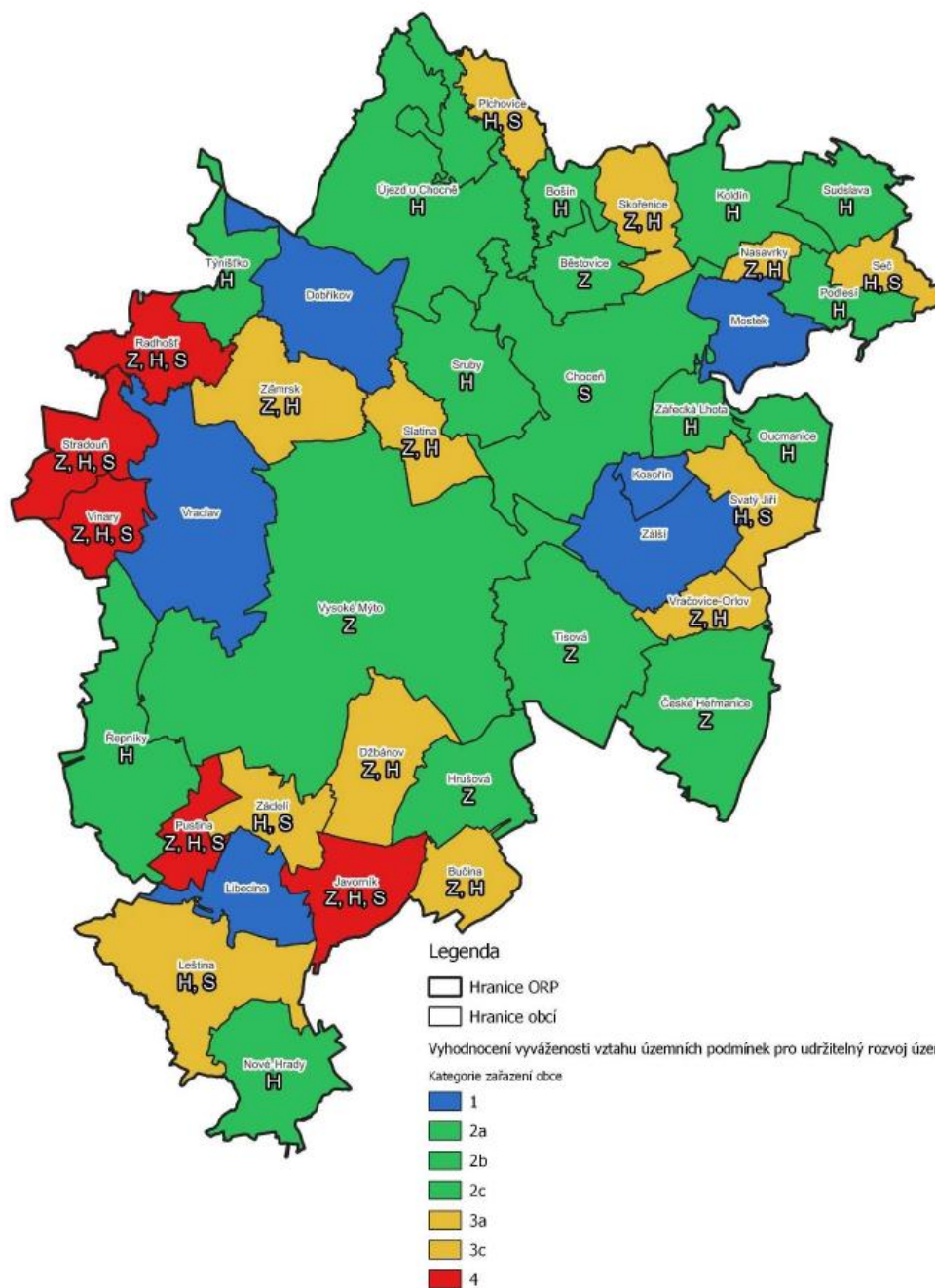
V aktualizovaných ÚAP ORP Vysoké Mýto 2024 bylo provedeno hodnocení vyváženosti územních podmínek obcí na základě posouzení všech tří pilířů udržitelného rozvoje území (podmínky pro soudržnost společenství obyvatel – podmínky pro hospodářský rozvoj – pilíř pro příznivé životní podmínky) se záměrem charakterizovat především dosažený stav, existující problémy a předpoklady dalšího rozvoje sídla z hlediska zajištění udržitelného rozvoje správního území hodnocené obce. Obce byly v souladu s výše uvedeným hodnocením zařazeny do kategorií charakterizujících stav vyváženosti územních podmínek.

Obec Hrušová byla vyhodnocena jako obec s dobrým stavem ve dvou pilířích – viz následující tabulka a histogram.

**b) Problémy k řešení v územně plánovací dokumentaci  
vyplývající z územně analytických podkladů**

Obec Hrušová	Kategorie zařazení obce	Územní podmínky			Vyváženost vztahu územních podmínek pro udržitelný rozvoj území		Vyjádření v kartogramu
		pro příznivé životní prostředí	pro hospodářský rozvoj	pro soudržnost společenství obyv. území			
	2c	Z	H	S	dobry stav	špatny stav	
		-	+	+	H, S	Z	
<b>Životní prostředí – Z</b>							
Rozsah a stupeň ochrany přírody		Významné krajinné prvky				ano	
		Maloplošná zvláště chráněná území				ne	
		Přírodní park				ne	
		Natura 2000 - EVL				ne	
		Lokalita výskytu zvláště chráněných druhů rostlin a živočichů s národním významem				ne	
Krajinotvorné prvky		Koeficient ekologické stability				0,29	
Lesnatost území		Podíl lesních pozemků v %				4,1	
Znečištění území		Staré ekologické zátěže				1	
<b>Soudržnost společenství obyvatel – S</b>							
Demografická vitalita obyvatel		Počet obyvatel v roce 2011				322	
		Počet obyvatel v roce 2023				403	
		Index stáří obyvatel 2023				102,7	
		Průměrný věk				41,4	
Sociální profil		Podíl vysokoškoláků 2021 v %				6,6	
Situace na trhu práce		Nezaměstnanost 2023 v %				1,21	
Stabilita populace		Celkový přírůstek populace 2023				3	
<b>Hospodářský rozvoj – H</b>							
Intenzita bytové výstavby		Počet dokončených bytů 2012–2023				16	
Pracovní soběstačnost a pracovní význam v území		Podíl ekonomicky aktivních obyvatel 2021 v %				51,9	
		Podíl nezaměstnaných osob dosažitelných 2023 v %				1,21	
Rozvinutost podnikatelského prostředí		Počet ekonomických subjektů 2023				86	
		Počet ekonomických subjektů s 25 a více zaměstnanci 2023				0	

Histogram – obce ve SO ORP Vysoké Mýto podle vyhodnocení vyváženosti územních podmínek



Kategorie zařazení obce	Územní podmínky			Vyváženost vztahu územních podmínek pro udržitelný rozvoj území		Vydělení v kartogramu
	Pro příznivé životní prostředí	Pro hospodářský rozvoj	Pro soudržnost společenství obyvatel	Dobry stav	Špatny stav	
1	+	+	+	Z, H, S	Žádné	1
2a	+	+	-	Z, H	S	2a
2b	+	-	+	Z, S	H	2b
2c	-	+	+	H, S	Z	2c
3a	+	-	-	Z	H, S	3a
3b	-	+	-	H	Z, S	3b
3c	-	-	+	S	Z, H	3c
4	-	-	-	žádné	Z, H, S	4

Legenda: + dobrý stav - špatný stav

Vztah území obcí v ORP Vysoké Mýto podle vyhodnocení vyváženosti územních podmínek pro udržitelný rozvoj

Zdroj: 6. úplná aktualizace ÚAP SO ORP Vysoké Mýto 2024

### **ÚAP ORP Vysoké Mýto definují pro správní území obce Hrušová tyto problémy k řešení:**

- **VO-01 Záplavové území a zastavěné území obce**  
V následující změně ÚP prověřit a případně budou navržena protipovodňová opatření.
- **VO-02 Záplavové území a zastavitelné území**  
V následující změně ÚP prověřit a případně budou navržena protipovodňová opatření.
- **ŽP-01 Překročení imisních limitů**  
Nelze řešit v ÚP.
- **PK-04 Návrh lokálních ÚSES pro ORP Vysoké Mýto**  
V následující změně zpracovat dle zpracovaného Plánu MÚSES pro ORP Vysoké Mýto.
- **PK-05 Návrh regionálních ÚSES pro ORP Vysoké Mýto**  
V následující změně zpracovat dle zpracovaného Plánu MÚSES pro ORP Vysoké Mýto.

Prověřit při příští změně ÚP Hrušová.

## **c) Vyhodnocení souladu územně plánovací dokumentace s Politikou územního rozvoje a nadřazenou ÚPD**

### **c.1 Vyhodnocení souladu s Politikou územního rozvoje ČR**

Politika územního rozvoje České republiky 2008, schválená usnesením vlády ze dne 20. července 2009 č. 929, ve znění Aktualizace č. 1 Politiky územního rozvoje České republiky schválené usnesením vlády ze dne 15. dubna 2015 č. 276, Aktualizace č. 2 Politiky územního rozvoje České republiky schválené usnesením vlády ze dne 2. září 2019 č. 629, Aktualizace č. 3 Politiky územního rozvoje České republiky schválené usnesením vlády ze dne 2. září 2019 č. 630, Aktualizace č. 5 Politiky územního rozvoje České republiky schválené usnesením vlády ze dne 17. srpna 2020 č. 833, Aktualizace č. 4 Politiky územního rozvoje České republiky schválené usnesením vlády ze dne 12. července 2021 č. 618, Aktualizace č. 6 Politiky územního rozvoje České republiky schválené usnesením vlády ze dne 19. července 2023 č. 542, Aktualizace č. 7 Politiky územního rozvoje České republiky schválené usnesením vlády ze dne 7. února 2024 č. 89, Změny č. 9 Politiky územního rozvoje České republiky schválené usnesením vlády ze dne 29. ledna 2025 č. 64, Změny č. 8 Politiky územního rozvoje České republiky schválené usnesením vlády ze dne 27. srpna 2025 č. 633.

Řešené správní území obce Hrušová má vazbu stanovenou v PÚR ČR a to:

#### **c.1.1 Specifické oblasti**

*(65) Specifické oblasti jsou vymezovány v územích, ve kterých se v porovnání s ostatním územím ČR dlouhodobě projevují problémy z hlediska udržitelného rozvoje území, tj. problémy se zajištěním vyváženého vztahu příznivého životního prostředí, hospodářského rozvoje a soudržnosti společenství obyvatel území (uvedené v důvodech vymezení). Přitom se jedná o území se specifickými hodnotami a se specifickými problémy mezinárodního nebo celostátního významu, nebo které svým významem přesahují území kraje. Viz dále články (69) až (75a). Specifické oblasti jsou dále vymezovány v územích, ve kterých se projevují aktuální problémy celostátního významu, nebo které svým významem přesahují území jednoho kraje. Viz dále článek (75b). Specifické oblasti jsou dále vymezovány v územích, ve kterých se projevují aktuální hodnoty celostátního významu, nebo které svým významem přesahují území jednoho kraje. Viz dále články (75c a 75d). Specifické oblasti jsou v PÚR ČR zobrazeny schematicky.*

*(66) Specifické oblasti zahrnují obce, ve kterých je dle zjištěných skutečností nejnaléhavější potřeba řešení problémů z hlediska udržitelného rozvoje území, nebo potřeba řešení aktuálních problémů. Účelem vymezení specifických oblastí je, aby v nich kraje, ministerstva a jiné ústřední správní úřady v rámci svých působností vytvářely podmínky pro odstranění problémů s cílem umožnit udržitelný rozvoj území, a to v souladu s cíli a úkoly územního plánování definovanými stavebním zákonem a při respektování celostátních priorit územního plánování a ochrany přírodních, kulturních a civilizačních hodnot území.*

**Politika územního rozvoje vymezuje následující specifické oblasti, ve kterých se projevují aktuální problémy celostátního významu:**

(75b) **SOB9** Specifická oblast, ve které se projevuje aktuální problém ohrožení území suchem

Vymezení:

Území obcí z ORP: Benešov, Beroun, Blílina, Blansko, Boskovice, Brandýs nad Labem-Stará Boleslav, Brno, Břeclav, Bučovice, Bystřice nad Pernštejnem, Bystřice pod Hostýnem, Čáslav, Černošice, Česká Lípa, Česká Třebová, České Budějovice, Český Brod, Dačice, Děčín, Dobruška, Dobříš, Frýdlant, Havlíčkův Brod, Hlavní město Praha, Hlinsko, Hodonín, Holešov, Holice, Hořice, Hořovice, Hradec Králové, Hranice, Hustopeče, Chomutov, Chotěboř, Chrudim, Ivančice, Jičín, Jihlava, Jindřichův Hradec, Kadaň, Karlovy Vary, Kladno, Kolín, Konice, Kostelec nad Orlicí, Kralovice, Kralupy nad Vltavou, Krnov, Kroměříž, Kuřim, Kutná Hora, Kyjov, Lanškroun, Lipník nad Bečvou, Litoměřice, Litomyšl, Litovel, Litvínov, Louny, Lovosice, Luhačovice, Lysá nad Labem, Mariánské Lázně, Mělník, Mikulov, Milevsko, Mladá Boleslav, Mnichovo Hradiště, Mohelnice, Moravská Třebová, Moravské Budějovice, Moravský Krumlov, Most, Náměšť nad Oslavou, Neratovice, Nové Město na Moravě, Nový Bydžov, Nymburk, Nýřany, Olomouc, Otrokovice, Pardubice, Plzeň, Podbořany, Poděbrady, Pohořelice, Polička, Prostějov, Přelouč, Přerov, Příbram, Rakovník, Rokycany, Rosice, Roudnice nad Labem, Rychnov nad Kněžnou, Říčany, Sedlčany, Slaný, Slavkov u Brna, Soběslav, Sokolov, Stod, Stříbro, Svitavy, Šlapanice, Šternberk, Tábor, Telč, Teplice, Tišnov, Třebíč, Třeboň, Turnov, Týn nad Vltavou, Uherské Hradiště, Uherský Brod, Uničov, Ústí nad Labem, Ústí nad Orlicí, Valašské Klobouky, Velké Meziříčí, Veselí nad Moravou, Vizovice, Vlašim, Votice, **Vysoké Mýto**, Vyškov, Zlín, Znojmo, Žamberk, Žatec, Žďár nad Sázavou, Železný Brod, Židlochovice.

Důvody vymezení:

- a) Specifická oblast se specifickými problémy území celostátního významu.
- b) Potřeba řešit problém sucha, které je způsobeno nízkými úhrny srážek a vysokým výparem v kombinaci s malou zásobou povrchové a podzemní vody.
- c) Potřeba řešit problém vysoké zranitelnosti podzemních vod, včetně přírodních léčivých zdrojů a zdrojů přírodních minerálních vod v období sucha.
- d) Potřeba udržovat rovnováhu mezi množstvím disponibilních vodních zdrojů, požadavky na odběry vody a požadavky na minimální zůstatkové průtoky a minimální hladiny podzemní vody.
- e) Potřeba zajistit dostatek pitné a užitkové vody pro obyvatelstvo, zemědělství, průmysl, lázeňství, významné kulturní památky a služby.
- f) Potřeba zajistit vodohospodářskou infrastrukturu pro zabezpečení požadavků na odběry vody s ohledem na proměnlivé hydrologické podmínky.
- g) Potřeba věnovat větší pozornost suchu (meteorologickému, půdnímu, hydrologickému) z důvodu vyššího rizika stavu nedostatku vody ve srovnání s ostatním územím ČR.
- h) Potřeba řešit a zajistit stabilní a odolnou zelenou infrastrukturu pro adaptaci území na změnu klimatu.
- i) Potřeba zajistit účinné zadržení vody v krajině.
- j) Potřeba zajistit optimální odvádění a čištění odpadních vod.

Podmínky pro navazující územně plánovací činnost:

Při vymezení záměrů vytvářet podmínky pro:

- a) podporu přirozeného vodního režimu v krajině,
- b) posilování odolnosti a rozvoj vodních zdrojů,
- c) zajištění rovnováhy mezi užíváním vodních zdrojů a jejich přirozenou obnovitelností,
- d) účinné snižování a odstraňování znečištění vody z plošných i bodových zdrojů znečištění, které omezují využívání povrchových a podzemních vod,
- e) rozvoj a údržbu vodohospodářské infrastruktury, pro zabezpečení požadavků na dodávky vody v proměnlivých hydrologických podmínkách (zejm. při nedostatku srážek, zmenšení průtoků ve vodních tocích, poklesu vody v půdě a poklesu hladiny podzemních vod),
- f) bránit zhoršování stavu vodních útvarů, úbytku mokřadů, větrné a vodní erozi půdy, degradaci a desertifikaci půdy,
- g) prohloubení koordinace územního plánování, krajinného plánování, vodohospodářského plánování a pozemkových úprav,
- h) rozvoj zelené infrastruktury v zastavěném a nezastavěném území obcí a následnou péči o ní.

Úkoly pro ministerstva a jiné ústřední správní úřady:

- a) prověřit možnosti rozvoje vodohospodářské infrastruktury pro zabezpečení požadavků na dodávky vody v období nepříznivých hydrologických podmínek, vč. možnosti budování nových, zejm. povrchových zdrojů vody a cílenými programy a dotacemi podporovat rozvoj a údržbu této infrastruktury,
- b) cílenými programy a dotacemi podporovat opatření ke zvyšování retenčních schopností krajiny i urbanizovaných území,
- c) cílenými programy a dotacemi podporovat k vodnímu režimu šetrné hospodaření v krajině, zejména vhodné osevní postupy, vhodnou skladbu plodin a vhodný způsob obdělávání půdy,
- d) cílenými programy a dotacemi podporovat opatření vedoucí ke zmenšování velikosti půdních bloků, zejména orné půdy, jako důležitého faktoru ovlivňujícího odtokové poměry v území, zejména rychlost odtoku vody z krajiny a půdní erozi.

Zodpovídá: Ministerstvo zemědělství, Ministerstvo pro místní rozvoj, Ministerstvo životního prostředí, Ministerstvo zdravotnictví

Termín: průběžně

Úkoly pro územní plánování:

V rámci navazující územně plánovací činnosti kraje a koordinace územně plánovací činnosti obcí:

- a) vytvářet územní podmínky pro podporu přirozeného vodního režimu v krajině a zvyšování jejích retenčních a akumulčních vlastností, zejm. vytvářením územních podmínek pro vznik a zachování odolné stabilní vyvážené pestré a členité krajiny, tj. krajiny s vhodným poměrem ploch lesů, mezí, luk, vodních ploch a vodních toků (zejména neregulované vodní toky s doprovodnou zelení), cestní sítě (s doprovodnou zelení), a orné půdy (zejm. velké plochy orné půdy rozčleněné mezemi, cestní sítí, vsakovacími travními pruhy),
- b) vytvářet územní podmínky pro revitalizaci a renaturaci vodních toků a niv a pro obnovu ostatních vodních prvků v krajině,
- c) vytvářet územní podmínky pro hospodaření se srážkovými vodami v urbanizovaných územích, tj. dbát na dostatek ploch sídelní zeleně a vodních ploch určených pro zadržování a zasakování vody,
- d) vytvářet územní podmínky pro zvyšování odolnosti půdy vůči větrné a vodní erozi, zejm. zatravněním a zakládáním a udržováním dalších protierozních prvků, např. větrolamů, mezí, zasakovacích pásů a příkopů,
- e) vytvářet územní podmínky pro rozvoj a údržbu vodohospodářské infrastruktury, pro zabezpečení požadavků na dodávky vody v období nepříznivých hydrologických podmínek, zejm. pro infrastrukturu k zajištění dodávek vody z oblastí s příznivější vodohospodářskou situací a s ohledem na místní podmínky pro budování nových zejm. povrchových zdrojů vody,
- f) pro řešení problematiky sucha, zejm. tak jak je specifikováno výše v písm. a) až e) (příp. navrhnout i další vhodná opatření pro obnovu přirozeného vodního režimu v krajině) využívat zejména územní studie krajiny.,
- g) vytvářet územní podmínky pro hospodaření se srážkovými vodami v návaznosti na veřejnou infrastrukturu,
- h) vytvářet územní podmínky pro řešení protipožární ochrany,
- i) vytvářet územní podmínky pro odvádění a čištění odpadních vod v souladu s plány rozvoje vodovodů a kanalizací.

Zodpovídá: kraje a obce

Termín: průběžně

Provéřít při příští změně ÚP Hrušová.

(75c) **SOB10** Specifická oblast, která vymezuje oblasti nezbytné pro příspěvek ČR k celkovému cíli EU v oblasti obnovitelných zdrojů energie do roku 2030 z hlediska rozvoje výroby energie z energie slunečního záření.

Vymezení:

Území obcí z ORP Aš, Benešov, Beroun (bez obcí v severozápadní a střední části), Bílina (bez obcí v jihovýchodní části), Bílovec (bez obcí v jihovýchodní části), Blansko (bez obcí ve střední a jižní části), Blatná, Blovice (bez obcí ve východní části), Bohumín (bez obcí v severovýchodní a západní části), Boskovice, Brandýs nad Labem-Stará Boleslav, Brno, Broumov (bez obcí v západní a severovýchodní části), Bruntál (bez obcí v severozápadní části), Břeclav (bez obcí v jihozápadní, jihovýchodní a jižní části), Bučovice, Bystřice nad Pernštejnem, Bystřice pod Hostýnem (bez obcí v jihovýchodní části), Čáslav, Černošice (bez obcí ve střední části), Česká Lípa (bez obcí v západní, jižní a střední části), Česká Třebová, České Budějovice (bez obcí v severozápadní, západní a střední části), Český Brod,

Český Krumlov (bez obcí v západní a severní části), Český Těšín, Dačice, Děčín (bez obcí v severní a jihozápadní části), Dobruška (bez obcí ve východní části), Dobříš, Domažlice (bez obcí v západní části), Dvůr Králové nad Labem, Frenštát pod Radhoštěm (bez obcí v jižní části), Frýdek-Místek (bez obcí v jihovýchodní části), Frýdlant (bez obcí v jihovýchodní části), Frýdlant nad Ostravicí (jen obce v severní části), Havířov, Havlíčkův Brod, Hlavní město Praha, Hlinsko (bez obcí v jižní části), Hlučín, Hodonín (bez obcí ve střední, jižní a východní části), Holešov, Holice (bez obcí v západní části), Horažďovice, Horšovský Týn, Hořice, Hořovice (bez obcí v severní části), Hradec Králové, Hranice (bez obcí v severní části), Humpolec, Hustopeče (bez obcí ve střední části), Cheb (bez obcí v jihovýchodní části), Chomutov (bez obcí v severní části), Chotěboř (bez obcí v jihovýchodní části), Chrudim (bez obcí v jihozápadní a západní části), Ivančice (bez obcí v severozápadní části), Jablonec nad Nisou (bez obcí v severní části), Jablunkov (bez obcí v západní části), Jaroměř, Jeseník (bez obcí v severní a jižní části), Jičín (bez obcí v jihozápadní části), Jihlava, Jilemnice (bez obcí v severní části), Jindřichův Hradec (bez obcí v západní a jihozápadní části), Kadaň (bez obcí v severní, západní a jihozápadní části), Kaplice (bez obcí v jihovýchodní části), Karlovy Vary (bez obcí v severní, severovýchodní, východní a západní části), Karviná, Kladno (bez obcí v jihozápadní části), Klatovy (bez obcí v jihozápadní části), Kolín, Konice, Kopřivnice, Kostelec nad Orlicí (bez obcí v západní části), Králíky (jen obce v západní a střední části), Kralovice, Kralupy nad Vltavou, Kraslice (bez obcí v severní části), Kravaře, Krnov (bez obcí v severozápadní části), Kroměříž (bez obcí v jižní části), Kuřim, Kutná Hora, Kyjov (bez obcí v jihovýchodní a severovýchodní části), Lanškroun (bez obcí v severovýchodní části), Liberec (bez obcí v severozápadní a severovýchodní části), Lipník nad Bečvou, Litoměřice (bez obcí v severozápadní části), Litomyšl, Litovel (bez obcí v severní a severovýchodní části), Litvínov (bez obcí v severní části), Louny, Lovosice (bez obcí v severní části), Luhačovice (bez obcí ve střední části), Lysá nad Labem, Mariánské Lázně (bez obcí v severní, střední a jižní části), Mělník (bez obcí v severní části), Mikulov (bez obcí ve východní části), Milevsko (bez obcí v západní části), Mladá Boleslav (bez obcí v severní části), Mnichovo Hradiště (bez obcí ve východní části), Mohelnice (bez obcí v severní, střední a jižní části), Moravská Třebová, Moravské Budějovice, Moravský Krumlov (bez obcí v severovýchodní části), Most, Náchod (bez obcí v severovýchodní části), Náměšť nad Oslavou (bez obcí ve střední, jihovýchodní a jižní části), Nepomuk, Neratovice, Nová Paka, Nové Město na Moravě (bez obcí v severní a střední části), Nové Město nad Metují, Nový Bor (bez obcí v severní a jihozápadní části), Nový Bydžov (bez obcí v jihovýchodní části), Nový Jičín (bez obcí v severní a jižní části), Nymburk (bez obcí v severovýchodní části), Nýřany, Odry (bez obcí v jižní části), Olomouc (bez obcí ve východní a severozápadní části), Opava, Orlová, Ostrava (bez obcí v jihozápadní části), Ostrov (bez obcí v severní, střední a jihovýchodní části), Otrokovice (bez obcí v západní části), Pacov, Pardubice, Pelhřimov, Písek (bez obcí ve střední a severovýchodní části), Plzeň, Podbořany (bez obcí v severozápadní části), Poděbrady (bez obcí v severní, jihozápadní a jihovýchodní části), Pohořelice (bez obcí v jihovýchodní části), Polička (bez obcí v severozápadní části), Prachatice (jen obce v severní části), Prostějov, Přelouč, Přerov (bez obcí v jihozápadní části), Přeštice, Příbram (bez obcí v jihovýchodní části), Rakovník (bez obcí v jihovýchodní části), Rokycany (bez obcí v severovýchodní a jihovýchodní části), Rosice, Roudnice nad Labem, Rožnov pod Radhoštěm (jen obce v západní části), Rumburk (bez obcí v jihozápadní části), Rychnov nad Kněžnou (bez obcí ve východní části), Rýmařov (bez obcí v severní a jihozápadní části), Říčany, Sedlčany (bez obcí v jihozápadní části), Semily (bez obcí v severní části), Slaný, Slavkov u Brna, Soběslav (bez obcí v jižní části), Sokolov (bez obcí v jižní části), Stod, Strakonice, Stříbro, Sušice (jen obce v severní a severovýchodní části), Světlá nad Sázavou, Svitavy, Šlapanice (bez obcí v severní části), Šternberk (bez obcí v jihovýchodní části), Šumperk (bez obcí v severozápadní a východní části), Tábor, Tachov (bez obcí v severovýchodní části), Tanvald (bez obcí v severní a východní části), Telč, Teplice (bez obcí v severní a jihovýchodní části), Tišnov, Trhové Sviny (bez obcí ve východní a jihozápadní části), Trutnov (bez obcí v severozápadní a severovýchodní části), Třebíč, Třeboň (jen obce v jihozápadní, západní a severozápadní části), Třinec (bez obcí v západní a jihozápadní části), Turnov (bez obcí v jižní, střední a severovýchodní části), Týn nad Vltavou, Uherské Hradiště (bez obcí v severozápadní, západní, střední a jižní části), Uherský Brod (bez obcí v jižní a jihovýchodní části), Uničov (bez obcí v jihozápadní části), Ústí nad Labem (bez obcí v severní a jihovýchodní části), Ústí nad Orlicí, Valašské Klobouky (bez obcí v jižní a jihovýchodní části), Valašské Meziříčí (bez obcí ve východní části), Varnsdorf (bez obcí v jižní, jihozápadní a západní části), Velké Meziříčí, Veselí nad Moravou (bez obcí v severozápadní, jižní a jihovýchodní části), Vimperk (jen obce v severovýchodní části), Vítkov, Vizovice, Vlašim (bez obcí v západní části), Vodňany, Votice, Vrchlabí (jen obce v jižní části), Vsetín (jen obce v západní části), **Vysoké Mýto**, Vyškov, Zábřeh (bez obcí v jihovýchodní a severní části), Zlín (bez obcí v severní části), Znojmo (bez obcí v jihozápadní části), Žamberk (bez obcí v jihovýchodní části), Žatec, Žďár nad Sázavou (bez obcí ve střední a severní části), Železný Brod (bez obcí v jihozápadní části), Židlochovice.

Důvody vymezení:

- a) *Specifická oblast se specifickými hodnotami celostátního významu – území s potenciálem pro rozvoj výroby energie z energie slunečního záření, v rámci, kterého dojde k budoucímu vymezení oblastí pro zrychlené zavádění obnovitelných zdrojů energie.*
- b) *Potřeba koordinace využívání území pro výrobu energie z energie slunečního záření.*

Podmínky pro navazující územně plánovací činnost:

*Při vymezování záměrů vytvářet podmínky pro:*

- a) *minimalizování konfliktů s ochranou přírody a krajiny, včetně vyloučení lokalit soustavy Natura 2000 a zvláště chráněných území,*
- b) *minimalizování konfliktů s kulturními a civilizačními hodnotami, včetně národních kulturních památek, území památkových rezervací a památek světového dědictví,*
- c) *minimalizování konfliktů s pozemky určenými k plnění funkcí lesa,*
- d) *minimalizování konfliktů se záměry dopravní a technické infrastruktury mezinárodního a celostátního významu,*
- e) *minimalizování konfliktů s územím pro bezpečnost a obranu státu a s elektronickými komunikacemi,*
- f) *minimalizování negativních vlivů na vodní poměry v území.*

Úkoly pro ministerstva a jiné ústřední správní úřady:

- a) *přípravit podklady pro vymezení oblastí pro zrychlené zavádění obnovitelných zdrojů energie,*
- b) *koordinace výstavby zdrojů energie s kapacitou a možnostmi elektrizační soustavy ČR, včetně ukládání energie.*

*Zodpovídá: Ministerstvo průmyslu a obchodu ve spolupráci s Ministerstvem životního prostředí, Ministerstvem dopravy, Ministerstvem obrany, Ministerstvem vnitra, Ministerstvem zemědělství a Ministerstvem kultury*

*Termín: průběžně*

Úkoly pro územní plánování:

*V rámci navazující územně plánovací činnosti Ministerstva pro místní rozvoj, kraje a v rámci koordinace územně plánovací činnosti obcí, za podmínky platnosti příslušné právní úpravy (Zákon o urychlení využívání obnovitelných zdrojů energie a o změně souvisejících zákonů (zákon o urychlení využívání obnovitelných zdrojů energie) – v legislativním procesu):*

- a) *Ministerstvo pro místní rozvoj prostřednictvím nástrojů územního plánování s využitím podkladů Ministerstva průmyslu a obchodu a Ministerstva životního prostředí vymezí plochy nebo koridory s celostátním významem pro oblasti pro zrychlené zavádění obnovitelných zdrojů energie, včetně ploch a koridorů pro umístění související veřejné infrastruktury a zohledňující i potřeby pro ukládání energie,*
- b) *kraje, je-li to účelné, prostřednictvím nástrojů územního plánování s využitím podkladů Ministerstva průmyslu a obchodu a Ministerstva životního prostředí vymezí plochy nebo koridory s nadmístním významem pro oblasti pro zrychlené zavádění obnovitelných zdrojů energie, včetně ploch a koridorů pro umístění související veřejné infrastruktury a zohledňující i potřeby pro ukládání energie,*
- c) *obce, je-li to účelné, prostřednictvím nástrojů územního plánování s využitím podkladů Ministerstva průmyslu a obchodu a Ministerstva životního prostředí vymezí plochy nebo koridory s lokálním významem pro oblasti pro zrychlené zavádění obnovitelných zdrojů energie, včetně ploch a koridorů pro umístění související veřejné infrastruktury a zohledňující i potřeby pro ukládání energie,*
- d) *obce prostřednictvím nástrojů územního plánování prověří území z hlediska možnosti umístění fotovoltaiky v zastavěném území (přednostně využívat střechy a fasády),*
- e) *obce prostřednictvím nástrojů územního plánování prověří území z hlediska možnosti umístění fotovoltaiky v plochách a koridorech dopravní a technické infrastruktury a jejich blízkém okolí či plochách výroby a skladování,*
- f) *zamezit či významně omezit využívání kvalitních orných půd jako ploch pro fotovoltaiku, s výjimkou agrovoltaiky.*

*Zodpovídá: Ministerstvo pro místní rozvoj, kraje a obce ve spolupráci s Ministerstvem průmyslu a obchodu a Ministerstvem životního prostředí*

*Termín: průběžně*

Prověřit při příští změně ÚP Hrušová.

(75d) **SOB11** *Specifická oblast, která vymezuje oblasti nezbytné pro příspěvek ČR k celkovému cíli EU v oblasti obnovitelných zdrojů energie do roku 2030 z hlediska rozvoje výroby energie z větrné energie.*

### Vymezení:

Území obcí z ORP Aš, Benešov (bez obcí v severní části), Beroun (bez obcí v severozápadní, střední a východní části), Bilina (bez obcí v severozápadní a jihovýchodní části), Bílovec (bez obcí v jihovýchodní části), Blansko (bez obcí ve střední a jižní části), Blatná, Blovice (bez obcí ve východní části), Bohumín (bez obcí v severovýchodní a západní části), Boskovice (bez obcí ve střední části), Brandýs nad Labem-Stará Boleslav, Brno, Broumov (bez obcí v západní a severovýchodní části), Bruntál (bez obcí v severní části), Břeclav (bez obcí v jihozápadní, jihovýchodní a jižní části), Bučovice, Bystřice nad Pernštejnem (bez obcí v jihovýchodní části), Bystřice pod Hostýnem (bez obcí v jihovýchodní části), Čáslav, Černošice (bez obcí ve střední a jihovýchodní části), Česká Lípa (bez obcí v západní, jižní a střední části), Česká Třebová, České Budějovice (bez obcí v severozápadní, západní a střední části), Český Brod, Český Krumlov (bez obcí v západní a severní části), Český Těšín, Dačice, Děčín (bez obcí v severní a jihozápadní části), Dobruška (bez obcí ve východní části), Dobříš, Domažlice (bez obcí v západní části), Dvůr Králové nad Labem (bez obcí ve střední části), Frenštát pod Radhoštěm (bez obcí v jižní a střední části), Frýdek-Místek (bez obcí v jihovýchodní části), Frýdlant (bez obcí v jihovýchodní části), Frýdlant nad Ostravicí (jen obce v severní části), Havířov, Havlíčkův Brod, Hlavní město Praha, Hlinsko (bez obcí v jižní části), Hlučín, Hodonín (bez obcí ve střední, jižní a východní části), Holešov, Holice (bez obcí v západní části), Horažďovice, Horšovský Týn, Hořice, Hořovice (bez obcí v severní části), Hradec Králové, Hranice (bez obcí v severní části), Humpolec, Hustopeče (bez obcí ve střední části), Cheb (bez obcí v jihovýchodní části), Chomutov (bez obcí severní části), Chotěboř (bez obcí v jihovýchodní části), Chrudim (bez obcí v jihozápadní a západní části), Ivančice (bez obcí v severozápadní části), Jablonec nad Nisou (bez obcí v severní části), Jablunkov (jen obce v jihovýchodní a severovýchodní části), Jaroměř, Jeseník (bez obcí v severní a jižní části), Jičín (bez obcí v jihozápadní části), Jihlava, Jilemnice (bez obcí v severní části), Jindřichův Hradec (bez obcí v západní a jihozápadní části), Kadaň (bez obcí v severní, západní a jihozápadní části), Kaplice (bez obcí v jihovýchodní části), Karlovy Vary (bez obcí v severní, severovýchodní, východní a západní části), Karviná, Kladno (bez obcí v jihozápadní části), Klatovy (bez obcí v jihozápadní části), Kolín, Konice, Kopřivnice, Kostelec nad Orlicí (bez obcí v západní části), Králíky (jen obce v západní a střední části), Kralovice (bez obcí ve střední části), Kralupy nad Vltavou, Kraslice (bez obcí v severní části), Kravaře, Krmov (bez obcí v severozápadní části), Kroměříž (bez obcí v jižní části), Kuřim (bez obcí v západní části), Kutná Hora (bez obcí v západní části), Kyjov (bez obcí v jihovýchodní a severovýchodní části), Lanškroun (bez obcí v severovýchodní části), Liberec (bez obcí v severozápadní a severovýchodní části), Lipník nad Bečvou, Litoměřice (bez obcí v severozápadní a severovýchodní části), Litomyšl, Litovel (bez obcí v severní a severovýchodní části), Litvínov (bez obcí v severovýchodní, střední a jihozápadní části), Louny, Lovosice (bez obcí v severní části), Luhačovice (bez obcí ve střední části), Lysá nad Labem, Mariánské Lázně (bez obcí v severní, střední a jižní části), Mělník (bez obcí v severní části), Mikulov (bez obcí ve východní části), Milevsko (bez obcí v západní části), Mladá Boleslav (bez obcí v severní části), Mnichovo Hradiště (bez obcí ve východní části), Mohelnice (bez obcí v severní, střední a jižní části), Moravská Třebová (bez obcí v jihovýchodní části), Moravské Budějovice, Moravský Krumlov (bez obcí v severovýchodní části), Most (bez obcí v severní části), Náchod (bez obcí v severovýchodní části), Náměšť nad Oslavou (bez obcí ve střední, jihovýchodní a jižní části), Nepomuk, Neratovice, Nová Paka (bez obcí v jihovýchodní části), Nové Město na Moravě (bez obcí v severní a střední části), Nové Město nad Metují, Nový Bor (bez obcí v severní a jihozápadní části), Nový Bydžov (bez obcí v jihovýchodní části), Nový Jičín (bez obcí v severní a jižní části), Nymburk (bez obcí v severovýchodní části), Nýřany, Odry (bez obcí v jižní a severozápadní části), Olomouc (bez obcí ve východní a severozápadní části), Opava, Orlová, Ostrava (bez obcí v jihozápadní části), Ostrov (bez obcí v severní, střední a jihovýchodní části), Otrokovice (bez obcí v západní části), Pacov, Pardubice, Pelhřimov, Písek (bez obcí ve střední a severovýchodní části), Plzeň, Podbořany (bez obcí v severozápadní části), Poděbrady (bez obcí v severní, jihozápadní a jihovýchodní části), Pohořelice (bez obcí v jihovýchodní části), Polička (bez obcí v severozápadní části), Prachatice (jen obce v severní části), Prostějov, Přelouč, Přerov (bez obcí v jihozápadní části), Přeštice, Příbram (bez obcí v jihovýchodní části), Rakovník (bez obcí v jihovýchodní části), Rokycany (bez obcí v severovýchodní a jihovýchodní části), Rosice, Roudnice nad Labem, Rožnov pod Radhoštěm (jen obce v západní části), Rumburk (bez obcí v jihozápadní části), Rychnov nad Kněžnou (bez obcí ve východní části), Rýmařov (bez obcí v severní a jihozápadní části), Říčany (bez obcí v jihovýchodní části), Sedlčany (bez obcí v jihozápadní části), Semily (bez obcí v severní a střední části), Slaný, Slavkov u Brna, Soběslav (bez obcí v jižní části), Sokolov (bez obcí v jižní části), Stod, Strakonice, Stříbro, Sušice (jen obce v severní a severovýchodní části), Světlá nad Sázavou, Svitavy, Šlapanice (bez obcí v severní části), Šternberk (bez obcí v jihovýchodní části), Šumperk (bez obcí v severní, západní, střední a východní části), Tábor, Tachov (bez obcí v severovýchodní části), Tanvald (bez obcí v severní a východní části), Telč, Teplice (jen obce v jižní a střední části), Tišnov (bez obcí v severní,

střední, jižní a jihovýchodní části), Trhové Sviny (bez obcí ve východní a jihozápadní části), Trutnov (bez obcí v severozápadní, západní, střední, jihovýchodní a severovýchodní části), Třebíč, Třeboň (jen obce v jihozápadní, západní a severozápadní části), Třinec (jen obce v severní a východní části), Turnov (bez obcí v jižní, střední a severovýchodní části), Týn nad Vltavou (bez obcí v jižní části), Uherské Hradiště (bez obcí v severozápadní, západní, střední a jižní části), Uherský Brod (bez obcí v jižní a jihovýchodní části), Uničov (bez obcí v jihozápadní části), Ústí nad Labem (bez obcí v západní, severní a jihovýchodní části), Ústí nad Orlicí, Valašské Klobouky (bez obcí v jižní a jihovýchodní části), Valašské Meziříčí (bez obcí v jižní a východní části), Varnsdorf (bez obcí v jižní, jihozápadní a západní části), Velké Meziříčí, Veselí nad Moravou (bez obcí v severozápadní, jižní a jihovýchodní části), Vimperk (jen obce v severovýchodní části), Vítkov, Vizovice (bez obcí v severozápadní a jižní části), Vlašim (bez obcí v západní části), Vodňany, Votice, Vrchlabí (jen obce v jižní části), Vsetín (jen obce v západní části), **Vysoké Mýto**, Vyškov, Zábřeh (bez obcí v jihovýchodní a severní části), Zlín (bez obcí v severní a střední části), Znojmo (bez obcí v jihozápadní části), Žamberk (bez obcí v jihovýchodní části), Žatec, Žďár nad Sázavou (bez obcí ve střední a severní části), Železný Brod (bez obcí v jižní a jihozápadní části), Židlochovice.

#### Důvody vymezení:

- a) Specifická oblast se specifickými hodnotami celostátního významu – území s potenciálem pro rozvoj výroby energie z větrné energie, v rámci, kterého dojde k budoucímu vymezení oblastí pro zrychlené zavádění obnovitelných zdrojů energie.
- b) Potřeba koordinace využívání území pro výrobu energie z větrné energie.

#### Podmínky pro navazující územně plánovací činnost:

Při vymezování záměrů vytvářet podmínky pro:

- a) minimalizování konfliktů s ochranou přírody a krajiny, včetně vyloučení lokalit soustavy Natura 2000 a zvláště chráněných území,
- b) minimalizování konfliktů s kulturními a civilizačními hodnotami, včetně národních kulturních památek, území památkových rezervací a památek světového dědictví,
- c) zohledňování ochrany pozemků určených k plnění funkcí lesa se zohledněním místních podmínek v území, minimalizovat konflikty s lesy ochrannými a lesy zvláštního určení,
- d) minimalizování konfliktů se záměry dopravní a technické infrastruktury mezinárodního a celostátního významu,
- e) minimalizování konfliktů s územím pro bezpečnost a obranu státu a s elektronickými komunikacemi,
- f) minimalizování negativního vlivu na vodní poměry v území.

#### Úkoly pro ministerstva a jiné ústřední správní úřady:

- a) připravit podklady pro vymezení oblastí pro zrychlené zavádění obnovitelných zdrojů energie,
- b) koordinace výstavby zdrojů energie s kapacitou a možnostmi elektrizační soustavy ČR, včetně ukládání energie.

Zodpovídá: Ministerstvo průmyslu a obchodu ve spolupráci s Ministerstvem životního prostředí, Ministerstvem dopravy, Ministerstvem obrany, Ministerstvem vnitra, Ministerstvem zemědělství a Ministerstvem kultury

Termín: průběžně

#### Úkoly pro územní plánování:

V rámci navazující územně plánovací činnosti Ministerstva pro místní rozvoj, kraje a v rámci koordinace územně plánovací činnosti obcí, za podmínky platnosti příslušné právní úpravy (Zákon o urychlení využívání obnovitelných zdrojů energie a o změně souvisejících zákonů (zákon o urychlení využívání obnovitelných zdrojů energie) – v legislativním procesu):

- a) Ministerstvo pro místní rozvoj prostřednictvím nástrojů územního plánování pro urychlení využívání obnovitelných zdrojů energie s využitím podkladů Ministerstva průmyslu a obchodu a Ministerstva životního prostředí vymezí plochy nebo koridory s celostátním významem pro oblasti pro zrychlené zavádění obnovitelných zdrojů energie, včetně ploch a koridorů pro umístění související veřejné infrastruktury a zohledňující i potřeby pro ukládání energie
- b) kraje, je-li to účelné, prostřednictvím nástrojů územního plánování s využitím podkladů Ministerstva průmyslu a obchodu a Ministerstva životního prostředí vymezí plochy nebo koridory s nadmístním významem pro oblasti pro zrychlené zavádění obnovitelných zdrojů energie, včetně ploch a koridorů pro umístění související veřejné infrastruktury a zohledňující i potřeby pro ukládání energie,

c) obce, je-li to účelné, prostřednictvím nástrojů územního plánování s využitím podkladů Ministerstva průmyslu a obchodu a Ministerstva životního prostředí vymezí plochy nebo koridory s lokálním významem pro oblasti pro zrychlené zavádění obnovitelných zdrojů energie, včetně ploch a koridorů pro umístění související veřejné infrastruktury a zohledňující i potřeby pro ukládání energie,

d) přednostně využívat části krajiny s vysokou technogenní zátěží (zejména podél dopravní infrastruktury a při průmyslových zónách),

e) prověřit dostatečné vzdálenosti ploch a koridorů určených pro využití větrné energie navzájem a ve vztahu k jednotlivým sídlům tak, aby nedocházelo k neúměrné zátěži dotčeného území.

Zodpovídá: Ministerstvo pro místní rozvoj, kraje a obce ve spolupráci s Ministerstvem průmyslu a obchodu a Ministerstvem životního prostředí

Termín: průběžně

Prověřit při příští změně ÚP Hrušová.

### **c.1.2 Celostátní priority územního plánování pro zajištění udržitelného rozvoje území**

#### **Celostátní priority**

(14) *Ve veřejném zájmu chránit a rozvíjet přírodní, civilizační a kulturní hodnoty území, včetně urbanistického, architektonického a archeologického dědictví. Zachovat ráz jedinečné urbanistické struktury území, struktury osídlení a jedinečné kulturní krajiny, které jsou výrazem identity území, jeho historie a tradice. Tato území mají značnou hodnotu, např. i jako turistické atraktivity. Jejich ochrana by měla být provázána s potřebami ekonomického a sociálního rozvoje v souladu s principy udržitelného rozvoje. V některých případech je nutná cílená ochrana míst zvláštního zájmu, v jiných případech je třeba chránit, respektive obnovit celé krajinné celky. Krajina je živým v čase proměnným celkem, který vyžaduje tvůrčí, avšak citlivý přístup k vyváženému všestrannému rozvoji tak, aby byly zachovány její stěžejní kulturní, přírodní a užitné hodnoty.*

Územní plán Hrušová chrání a rozvíjí přírodní, civilizační a kulturní hodnoty území a vyváženým vymezením ploch s rozdílným způsobem využitím naplňuje potřeby ekonomického a sociálního rozvoje obce.

(14a) *Při plánování rozvoje venkovských území a oblastí, ve vazbě na rozvoj primárního sektoru zohlednit ochranu kvalitních lesních porostů, vodních ploch a kvalitní zemědělské, především orné půdy a ekologických funkcí krajiny.*

Řešené území má vysoký podíl zemědělských půd a současně i vodních ploch, naopak malý podíl ploch lesních. Územní plán Hrušová řeší opatření, jejichž realizací dojde ke zvýšení podílu zeleně v území a tím ke zlepšení prostupnosti, retence krajiny i zlepšení životního prostředí.

(15) *Předcházet při změnách nebo vytváření urbánního prostředí prostorově sociální segregaci s negativními vlivy na sociální soudržnost obyvatel.*

Nově vymezené plochy pro příměstské a venkovské bydlení nevytvářejí podmínky pro vznik sociální segregace, která by negativně ovlivnila sociální soudržnost obyvatel.

(16) *Při stanovování způsobu využití území v územně plánovací dokumentaci dávat přednost komplexním řešením před uplatňováním jednostranných hledisek a požadavků, které ve svých důsledcích zhoršují stav i hodnoty území. Vhodná řešení územního rozvoje je zapotřebí hledat ve spolupráci s obyvateli území i s jeho uživateli a v souladu s určením a charakterem center osídlení, oblastí, os a záměrů vymezených v PÚR ČR.*

Územní plán Hrušová je komplexní dokument, který chrání a rozvíjí historické, kulturní, architektonické, přírodní a krajinné hodnoty území.

(16a) *Při územně plánovací činnosti vycházet z principu integrovaného rozvoje území, zejména měst a regionů, který představuje objektivní a komplexní posuzování a následné koordinování prostorových, odvětvových a časových hledisek.*

Územní plán Hrušová vychází z principu integrovaného rozvoje území, zajišťuje koordinaci prostorových, odvětvových i časových hledisek a je v souladu s nadřazenou dokumentací.

*(17) Vytvářet v území podmínky k odstraňování důsledků hospodářských změn lokalizací zastavitelných ploch pro vytváření pracovních příležitostí zejména v strukturálně postižených krajích a hospodářsky a sociálně ohrožených územích a napomoci tak řešení problémů v těchto územích. Vytvářet podmínky pro zvýšení mobility a dostupnosti.*

Územní plán Hrušová vymezuje plochy VD – výroba a skladování – drobná a řemeslná výroba a VL – výroba a skladování – lehký průmysl. Obec Hrušová neleží v hospodářsky problémovém regionu a vytváří podmínky pro mobilitu a dostupnost v území.

*(18) Podporovat vyvážený a polycentrický rozvoj sídelní struktury. Vytvářet územní předpoklady pro posílení vazeb mezi městskými a venkovskými oblastmi s ohledem na jejich rozdílnost z hlediska přírodního, krajinného, urbanistického i hospodářského prostředí.*

Územní plán Hrušová respektuje vztahy mezi městem a venkovem a podporuje vyvážený a polycentrický rozvoj sídelní struktury. Zastavitelné plochy určené pro bydlení jsou vymezeny v návaznosti na stávající zástavbu jako BV – bydlení v rodinných domech – venkovské, BI – bydlení v rodinných domech – příměstské a SV – plochy smíšené obytné – venkovské. Územní plán Hrušová vytváří předpoklady pro zachování rozdílností a posílení vazeb mezi městskými a venkovskými oblastmi s ohledem na jejich přírodní, krajinné, urbanistické i hospodářské charakteristiky.

*(19) Vytvářet předpoklady pro rozvoj, využití potenciálu a polyfunkční využívání opuštěných areálů a ploch (tzv. brownfields průmyslového, zemědělského, vojenského a jiného původu, vč. území bývalých vojenských újezdů) a zároveň předcházet vzniku dalších takto znehodnocených území. Hospodárně využívat zastavěné území (podpora přestaveb revitalizací a sanací území) a zajistit ochranu nezastavěného území (zejména zemědělské a lesní půdy) a zachování veřejné zeleně, včetně minimalizace její fragmentace. Cílem je účelné využívání a uspořádání území úsporné v nárocích na veřejné rozpočty na dopravu a energie, které koordinací veřejných a soukromých zájmů na rozvoji území omezuje negativní důsledky suburbanizace pro udržitelný rozvoj území.*

Ve správním obvodu obce Hrušová se nenacházejí opuštěné areály ani brownfielddy. Územní plán chrání nezastavěné oblasti a veřejnou zeleň, podporuje hospodárné využití zastavěného území a koordinuje zájmy pro udržitelný rozvoj.

*(20) Chránit přírodní funkce a krajinné hodnoty před negativními vlivy vytvářením podmínek pro umístování rozvojových záměrů do co nejméně konfliktních lokalit a podporovat potřebná zmírňující a případně kompenzační opatření. S ohledem na to při územně plánovací činnosti respektovat veřejné zájmy ochrany biologické rozmanitosti a kvality životního prostředí, zejména formou důsledné ochrany zvláště chráněných území, lokalit soustavy Natura 2000, mokřadů, ochranných pásem vodních zdrojů, chráněných oblastí přirozené akumulace vod a nerostného bohatství, ochrany zemědělského a lesního půdního fondu. Dále vytvářet územní podmínky pro zvyšování a udržování ekologické stability volné krajiny, zajištění ekologických funkcí přírodních stanovišť a jejich obnovu, implementaci a respektování územních systémů ekologické stability, ochranu krajinných prvků přírodního charakteru v zastavěných územích a zvyšování a udržování rozmanitosti venkovské krajiny. V rámci územně plánovací činnosti vytvářet podmínky pro ochranu krajinného rázu s ohledem na cílové kvality krajiny a vytvářet podmínky pro využití přírodních zdrojů.*

Územní plán Hrušová vytváří předpoklady pro ochranu a rozvoj krajinných hodnot, respektuje územní systém ekologické stability a chrání krajinné prvky přírodního charakteru. Klade důraz na rozvoj v méně konfliktních lokalitách a zahrnuje zmírňující a kompenzační opatření s důrazem na ochranu zvláště chráněných území, půdního fondu a kvality životního prostředí.

*(20a) Vytvářet územní podmínky pro zajištění migrační propustnosti krajiny pro volně žijící živočichy a pro člověka, zejména při umístování dopravní a technické infrastruktury a při vymežování ploch pro bydlení, občanskou vybavenost, výrobu a skladování. V rámci územně plánovací činnosti omezovat nežádoucí srůstání sídel s ohledem na zajištění přístupnosti a prostupnosti krajiny, uplatňovat integrované přístupy k předcházení a řešení environmentálních problémů.*

Územní plán Hrušová vytváří podmínky pro zachování migrační prostupnosti krajiny pro volně žijící živočichy i člověka, a to zejména při vymezování ploch pro zástavbu a infrastrukturu. Ke srůstání sídel nedochází, je zajištěna přístupnost volné krajiny a omezen vznik environmentálních problémů.

*(21) Vymezit a chránit ve spolupráci s dotčenými obcemi před zastavěním pozemky nezbytné pro vytvoření souvislých ploch veřejně přístupné zeleně v rozvojových oblastech a v rozvojových osách a ve specifických oblastech, na jejichž území je krajina negativně poznamenána lidskou činností, s využitím její přirozené obnovy; cílem je zachování souvislých ploch nezastavěného území v bezprostředním okolí velkých měst, způsobilých pro nenáročnou formu krátkodobé rekreace a dále pro vznik a rozvoj lesních porostů a zachování prostupnosti krajiny.*

V rámci koncepce systému sídelní zeleně jsou v územním plánu Hrušová vymezeny plochy ZVs – zeleň vnitrosídelní smíšená, ZO – zeleň ochranná a izolační. Využívání krajiny, včetně rekreačního, respektuje podmínky ochrany přírody a krajiny a ochrany krajinného rázu.

*(22) Vytvářet podmínky pro rozvoj a využití předpokladů území pro různé formy udržitelného cestovního ruchu (např. cykloturistika, agroturistika, poznávací turistika), při zachování a rozvoji hodnot území. Podporovat propojení míst, atraktivních z hlediska cestovního ruchu, turistickými cestami, které umožňují celoroční využití pro různé formy turistiky (např. pěší, cyklo, lyžařská, hipo).*

Územní plán Hrušová vytváří podmínky k rozvoji udržitelného cestovního ruchu, který využívá přírodní a kulturní potenciál území bez narušení jeho hodnot. Podporuje vznik a propojení tras pro různé formy turistiky s důrazem na jejich celoroční využitelnost. Obcí Hrušová vede značená cyklotrasa.

*(23) Podle místních podmínek vytvářet předpoklady pro lepší dostupnost území a zkvalitnění dopravní a technické infrastruktury s ohledem na prostupnost krajiny. Při umístění dopravní a technické infrastruktury zachovat prostupnost krajiny a minimalizovat rozsah fragmentace krajiny; je-li to z těchto hledisek účelné, umístit tato zařízení souběžně. U stávající i budované sítě dálnic, kapacitních komunikací a silnic I. třídy zohledňovat i potřebu a možnosti umístění odpočívák, které jsou jejich nedílnou součástí. Zmírňovat vystavení městských oblastí nepříznivým účinkům tranzitní železniční a silniční dopravy, mimo jiné i prostřednictvím obchvatů městských oblastí, nebo zajistit ochranu jinými vhodnými opatřeními v území. Zároveň však vymezovat plochy pro novou obytnou zástavbu tak, aby byl zachován dostatečný odstup od vymezených koridorů pro nové úseky dálnic, silnic I. třídy a železnic, a tímto způsobem důsledně předcházet zneprůchodnění území pro dopravní stavby i možnému nežádoucímu působení negativních účinků provozu dopravy na veřejné zdraví obyvatel (bez nutnosti budování nákladných technických opatření na eliminaci těchto účinků).*

Koncepce dopravní a technické infrastruktury je navržena územním plánem Hrušová tak, aby respektovala krajinnou prostupnost. Řešené území má zajištěnou dostatečnou dopravní obslužnost a je v odpovídající míře napojeno na technickou infrastrukturu.

*(24) Vytvářet podmínky pro zlepšování dostupnosti území rozšiřováním a zkvalitňováním dopravní infrastruktury s ohledem na potřeby veřejné dopravy a požadavky ochrany veřejného zdraví a v souladu s principy rozvoje udržitelné mobility osob a zboží, zejména uvnitř rozvojových oblastí a rozvojových os. Možnosti nové výstavby je třeba dostatečnou veřejnou infrastrukturou přímo podmínit. Vytvářet podmínky pro zvyšování bezpečnosti a plynulosti dopravy, ochrany a bezpečnosti obyvatelstva a zlepšování jeho ochrany před hlukem a emisemi, s ohledem na to vytvářet v území podmínky pro environmentálně šetrné formy dopravy (např. železniční, cyklistickou).*

Územní plán Hrušová vytváří podmínky pro zlepšení dostupnosti území prostřednictvím respektování stávající komunikační sítě a návrhu jejího doplňování ve vazbě na rozvojové plochy. Veřejná dopravní infrastruktura je koncipována s důrazem na bezpečnost, plynulost a udržitelný rozvoj dopravy, přičemž veškeré navržené záměry jsou podmíněny odpovídající kapacitou veřejné infrastruktury a respektováním ochranných pásem. Je vymezen koridor pro dálnici D35, která odvede tranzitní dopravu stranou zastavěného území obce Hrušová, což povede ke snížení imisní a hlukové zátěže na obytné prostředí. S ohledem na ochranu veřejného zdraví a životního prostředí územní plán Hrušová vytváří podmínky pro rozvoj environmentálně šetrných forem dopravy vymezením cyklotrasy v severovýchodním okraji řešeného území.

*(24a) Na územích, kde dochází dlouhodobě k překračování zákonem stanovených hodnot imisních limitů pro ochranu lidského zdraví, je nutné předcházet dalšímu významnému zhoršování stavu. V územích, kde nejsou hodnoty imisních limitů pro ochranu lidského zdraví překračovány, vytvářet územní podmínky pro to, aby k jejich překročení nedošlo. Vhodným uspořádáním ploch v území obcí vytvářet podmínky pro minimalizaci negativních vlivů koncentrované výrobní činnosti na bydlení. Vymezovat plochy pro novou obytnou zástavbu tak, aby byl zachován dostatečný odstup od průmyslových nebo zemědělských areálů.*

Územní plán obce Hrušová respektuje požadavky ochrany zdraví obyvatel. Plochy nové obytné zástavby jsou vymezeny s dostatečným odstupem od ploch výrobních a zemědělských areálů tak, aby byl minimalizován negativní vliv koncentrované výrobní činnosti na bydlení. Územním plánem obce Hrušová je vymezen dopravní koridor dálnice D35, jejíž zprovoznění přispěje k odklonu tranzitní dopravy mimo zastavěné území obce a snížení imisní a hlukové zátěže obytných částí. Posílení ekologických prvků, zejména izolační zeleně podél komunikací, přispěje ke zlepšení kvality ovzduší a ochrany veřejného zdraví.

*(25) Vytvářet podmínky pro preventivní ochranu území a obyvatelstva před potenciálními riziky a přírodními katastrofami v území (záplavy, sesuvy půdy, eroze, sucho atd.) s cílem jim předcházet a minimalizovat jejich negativní dopady. Zejména zajistit územní ochranu ploch potřebných pro umístování staveb a opatření na ochranu před povodněmi a pro vymezení území určených k řízeným rozlivům povodní. Vytvářet podmínky pro zvýšení přirozené retence srážkových vod v území a využívání přírodě blízkých opatření pro zadržování a akumulaci povrchové vody tam, kde je to možné s ohledem na strukturu osídlení a kulturní krajinu, jako jedno z adaptačních opatření v případě dopadů změny klimatu. V území vytvářet podmínky pro zadržování, vsakování i využívání srážkových vod jako zdroje vody a s cílem zmírňování účinků povodní a sucha. Při vymezování zastavitelných ploch zohlednit hospodaření se srážkovými vodami.*

Územní plán obce Hrušová vytváří podmínky pro preventivní ochranu území a obyvatelstva před přírodními riziky, zejména v záplavovém území vodního toku Loučná, na jehož východním okraji se nachází část zastavěného území obce. Hlavním opatřením je revitalizace vodních toků a ploch s cílem zvýšit přirozenou retenci srážkových vod v území. Při navrhování řešení je kladen důraz na zachování co největšího podílu neznepevněných ploch v blízkosti vodních toků, využívání přírodě blízkých opatření pro zadržování, vsakování a akumulaci povrchových vod, což slouží jako adaptační opatření proti negativním dopadům změny klimatu, jako jsou povodně a sucho. Při vymezování zastavitelných ploch zohlednit principy hospodaření se srážkovými vodami, které minimalizují rizika povodní a zároveň přispívají k udržitelnému rozvoji území.

*(26) Vymezovat zastavitelné plochy v záplavových územích a umísťovat do nich veřejnou infrastrukturu jen ve zcela výjimečných a zvláště odůvodněných případech. Vymezovat a chránit zastavitelné plochy pro přemístění zástavby z území s vysokou mírou rizika vzniku povodňových škod.*

Územní plán Hrušová respektuje jako limit záplavové území významného vodního toku Loučná včetně jeho aktivní zóny. Jsou na něm vyhlášena záplavová území Q<sub>5</sub>, Q<sub>20</sub> a Q<sub>100</sub>. V záplavovém území toku Loučné nejsou navrhovány zastavitelné plochy mimo dvou zastavitelných ploch pro vodohospodářské využití.

*(27) Vytvářet podmínky pro koordinované umístování veřejné infrastruktury v území a její rozvoj a tím podporovat její účelné využívání v rámci sídelní struktury, včetně podmínek pro rozvoj digitální technické infrastruktury. Vytvářet rovněž podmínky pro zkvalitnění dopravní dostupnosti obcí (měst), které jsou přirozenými regionálními centry v území tak, aby se díky možnostem, poloze i infrastruktuře těchto obcí zlepšovaly i podmínky pro rozvoj okolních obcí ve venkovských oblastech a v oblastech se specifickými geografickými podmínkami. Při územně plánovací činnosti stanovovat podmínky pro vytvoření výkonné sítě osobní i nákladní železniční, silniční, vodní a letecké dopravy, včetně sítě regionálních letišť, efektivní dopravní sítě pro spojení městských oblastí s venkovskými oblastmi, stejně jako řešení přeshraniční dopravy, protože mobilita a dostupnost jsou klíčovými předpoklady hospodářského rozvoje ve všech regionech.*

Obec Hrušová nevykazuje charakteristiku mikroregionálního střediska nebo centra. Územní plán Hrušová je v souladu s požadavky na veřejnou infrastrukturu.

*(28) Pro zajištění kvality života obyvatel zohledňovat potřeby rozvoje území v dlouhodobém horizontu a nároky na veřejnou infrastrukturu, včetně veřejných prostranství. Návrh a ochranu kvalitních městských prostorů a veřejné infrastruktury je vhodné řešit ve spolupráci veřejného i soukromého sektoru s veřejností.*

Urbanistická koncepce vymezena v územním plánu Hrušová zajišťuje dostatečnou kvalitu života obyvatel obce.

*(29) Zvláštní pozornost věnovat návaznosti různých druhů dopravy. Vytvářet územní podmínky pro upřednostňování veřejné hromadné, cyklistické a pěší dopravy. S ohledem na to vymezovat plochy a koridory nezbytné pro efektivní integrované systémy veřejné dopravy nebo městskou hromadnou dopravu, umožňující účelné propojení ploch bydlení, ploch rekreace, občanského vybavení, veřejných prostranství, výroby a dalších ploch, s požadavky na kvalitní životní prostředí. Vytvářet tak podmínky pro rozvoj účinného a dostupného systému, který bude poskytovat obyvatelům rovné možnosti mobility a dosažitelnosti v území. S ohledem na to vytvářet podmínky pro vybudování a užívání vhodné sítě pěších a cyklistických cest, včetně doprovodné zeleně v místech, kde je to vhodné.*

Prioritou v ÚP Hrušová je řešení urbanistické a dopravní koncepce a na základě toho byly vymezeny plochy tak, aby byla zajištěna mobilita a dosažitelnost ve správním území obce.

*(30) Úroveň technické infrastruktury, zejména dodávku vody a zpracování odpadních vod je nutno koncipovat tak, aby splňovala požadavky na vysokou kvalitu života v současnosti i v budoucnosti.*

ÚP Hrušová má zpracovaný rozvoj technické infrastruktury dostatečně k velikosti a rozloze obce a počtu obyvatel.

*(31) Vytvářet územní podmínky pro rozvoj decentralizované, efektivní a bezpečné výroby energie z obnovitelných zdrojů, šetrné k životnímu prostředí, s cílem minimalizace jejich negativních vlivů a rizik při respektování přednosti zajištění bezpečného zásobování území energiemi.*

Územní plán Hrušová nevymezuje plochy pro fotovoltaické elektrárny, větrné elektrárny ani bioplynové stanice.

### **c.1.3 Sídelní struktura, rozvojové oblasti a rozvojové osy**

**Politika územního rozvoje vymezuje následující rozvojové oblasti a rozvojové osy:**

#### **Rozvojové osy**

*(59) OS8 Rozvojová osa Hradec Králové/Pardubice–Moravská Třebová–Mohelnice–Olomouc– Přerov*  
Vymezení: Obce mimo rozvojové oblasti a rozvojovou osu OS11, s výraznou vazbou na významné dopravní cesty, tj. dálnici D35 a její připravovanou část, silnici I/35 a III. TŽK, v západní části s I. TŽK, ve východní části s II. TŽK

Důvody vymezení: Území ovlivněné dálnicí D35 v úseku Mohelnice–Olomouc a její připravovanou částí v úseku Sedlice–Moravská Třebová–Mohelnice, připravovanou dálnicí D55 v úseku Olomouc–Přerov, železničními tratěmi v úseku Pardubice–Ústí nad Orlicí–Česká Třebová–Zábřeh–Olomouc– Přerov a spolupůsobením center Vysoké Mýto, Litomyšl, Ústí nad Orlicí, Česká Třebová, Svitavy, Moravská Třebová, Zábřeh a Mohelnice

**Politika územního rozvoje vymezuje následující záměry dopravní infrastruktury:**

#### **Silniční doprava – Záměry dálnic**

*(104) SD7*

Vymezení: D35 úseky Úlibice–Hradec Králové, Opatovice nad Labem–Vysoké Mýto–Moravská Třebová– Mohelnice a D35 úsek Křelov–Břuchotín–Olomouc (Slavonín)

Důvody vymezení: Paralelní trasa odlehčující dálnici D1. Součást TEN-T

**Politika územního rozvoje vymezuje následující záměry technické infrastruktury a související záměry:**

### **Elektroenergetika**

(150d) E15

Vymezení: Dvojité vedení 400 kV Týnec–Krasíkov a Krasíkov–Prosenice a související rozšíření elektrických stanic 400/110 kV Týnec, Krasíkov a Prosenice

Důvody vymezení: Navýšení výkonu zdrojů, transport výkonu z výrobních oblastí do oblastí spotřeby a zajišťující zvýšení spolehlivosti v oblasti střední a severní Moravy

Územní plán Hrušová je zpracován v souladu s Úplným zněním Politiky územního rozvoje České republiky, ve znění Změny č. 9

### **c.2 Vyhodnocení s Územním rozvojovým plánem**

Územní rozvojový plán, schválený usnesením vlády ze dne 28.08.2024 č. 581 s nabytím účinnosti 05.10.2024.

Dle § 319 odst. 5 SZ se pro první rozvojový plán nepoužije § 73 odst. 2 a 3 SZ do doby vydání změny, která jej uvede do souladu s požadavky SZ, tj. do doby vydání jeho změny se nepoužijí ustanovení zákona k závaznosti územně plánovací dokumentace vztahované k územnímu rozvojovému plánu.

#### **c.2.1 Vymezení záměrů dopravní infrastruktury**

(2) Podmínkou pro rozhodování v plochách a koridorech záměrů dopravní infrastruktury je zpřesnit jejich vedení způsobem, který zajistí jejich potřebné návaznosti a prostorovou využitelnost pro stanovený účel s ohledem na koordinaci s jinými záměry srovnatelného významu a ochranu hodnot území (veřejných statků).

(3) Vymezují se tyto záměry:

#### **Silniční doprava – Dálnice**

(10) DS07

Název: Koridor dálnice D35 úseky Úlibice – Hradec Králové, Opatovice nad Labem – Vysoké Mýto – Moravská Třebová – Mohelnice a D35 úsek Křelov–Břuchotín– Olomouc (Slavonín).

Vymezení:

Na území Královéhradeckého kraje:

Na území obcí: Úlibice, Lužany, Kovač, Konecchlumí, Podhorní Újezd a Vojice, Třtěnice, Chomutice, Sobčice, Ostroměř, Holovousy, Bílsko u Hořic, Hořice, Dobrá Voda u Hořic, Třebnouševy, Milovice u Hořic, Stračov, Sovětice, Mžany, Sadová, Čistěves, Dohalice, Všestary, Střezetice, Světí, Hradec Králové.

Na území Pardubického kraje:

Na území obcí: Chroustovice, Ostrov, Trusnov, Stradouň, Vraclav, Radhošť, Zámorsk, Vysoké Mýto, Džbánov, **Hrušová**, Bučina, Cerekvice nad Loučnou, Řídký, Bohuňovice, Tržek, Sedliště, Litomyšl, Němčice, Strakov, Janov, Čistá, Mikuleč, Opatovec, Svitavy, Opatov, Dětrichov, Mladějov na Moravě, Kunčina, Rychnov na Moravě, Staré Město, Dětrichov u Moravské Třebové, Borušov.

Na území Olomouckého kraje:

Na území obcí: Maletín, Krchleby, Mírov, Mohelnice, Skrbeň, Křelov-Břuchotín, Horka nad Moravou, Olomouc.

#### **c.2.2 Vymezení záměrů technické infrastruktury**

(62) Podmínkou pro rozhodování v plochách a koridorech záměrů technické infrastruktury je zpřesnit jejich vedení způsobem, který zajistí jejich potřebné návaznosti a prostorovou využitelnost pro stanovený účel s ohledem na koordinaci s jinými záměry srovnatelného významu a ochranu hodnot území (veřejných statků).

#### **Technická infrastruktura – elektroenergetika**

(63) ÚRP vymezuje záměry v plochách a koridorech technické infrastruktury, které zajistí podmínky pro užívání a rozvoj energetické sítě s cílem zajistit dostatečnou rychlost a kapacitu dodávek elektrické energie. Vymezují se tyto záměry:

**(73) TE15**

**Název:** Koridory pro dvojité vedení 400 kV Týnec–Krasíkov a Krasíkov–Prosenice a související plochy pro rozšíření elektrických stanic 400/110 kV Týnec, Krasíkov a Prosenice.

**Vymezení:**

Na území Pardubického kraje:

**Na území obcí:** Labské Chrčice, Kojice, Selmice, Trnávka, Řečany nad Labem, Semín, Přelouč, Brloh, Mokošín, Jedousov, Poběžovice u Přelouče, Choltice, Svinčany, Jeníkovice, Klešice, Rozhovice, Bylany, Třebřichy, Chrudim, Ostřešany, Tuněchody, Úhřetice, Úhřetická Lhota, Dvakačovice, Kostěnice, Bořice, Čankovice, Slepotice, Hrochův Týnec, Chroustovice, Jenišovice, Řepníky, Vysoké Mýto, Džbánov, **Hrušová**, Bučina, Cerekvice nad Loučnou, Řídký, Bohuňovice, Sedliště, Litomyšl, Němčice, Česká Třebová, Semanín, Rybník, Třebovice, Opatov, Anenská Studánka, Trpík, Mladějov na Moravě, Rychnov na Moravě, Žichlínek, Krasíkov, Kunčina, Staré Město, Linhartice, Borušov, Gruna, Radkov, Městečko Trnávka, Vranová Lhota.

Na území Olomouckého kraje:

**Na území obcí:** Bouzov, Slavětín, Litovel, Loučka, Cholína, Bílsko, Senice na Hané, Senička, Náměšť na Hané, Loučany, Těšetice, Luběnice, Ústín, Hněvotín, Bystrovice, Olomouc, Kožušany-Tážaly, Blatec, Charvátý, Dub nad Moravou, Grygov, Majetín, Krčmaň, Čelechovice, Suchonice, Nelešovice, Přerov, Zábeštní Lhota, Sobíšky, Buk, Radvanice, Osek nad Bečvou, Prosenice.

**c.2.3 Vymezení veřejně prospěšných staveb, veřejně prospěšných opatření, staveb a opatření k zajišťování obrany a bezpečnosti státu a ploch pro asanaci**

(406) Vymezují se tyto veřejně prospěšné stavby, veřejně prospěšná opatření, stavby a opatření k zajišťování obrany a bezpečnosti státu a ploch pro asanaci, pro které lze práva k pozemkům a stavbám vyvíletnit:

**Veřejně prospěšné stavby dopravní infrastruktury**

(407)

Označení VPS	Název VPS	Zkr. kraje	SO ORP	Dotčené obce / městské části Prahy
DS07	Dálnice D35 úseky Úlibice–Hradec Králové, Opatovice nad Labem–Vysoké Mýto–Moravská Třebová–Mohelnice a D35 úsek Křelov–Břuchotín–Olomouc (Slavonín)	PAK	Holice, Chrudim, Vysoké Mýto, Litomyšl, Svitavy, Moravská Třebová	Chroustovice, Ostrov, Trusnov, Stradouň, Vraclav, Radhošť, Zámorsk, Vysoké Mýto, Džbánov, <b>Hrušová</b> , Bučina, Cerekvice nad Loučnou, Řídký, Bohuňovice, Tržek, Sedliště, Litomyšl, Němčice, Strakov, Janov, Čistá, Mikuleč, Opatovec, Svitavy, Opatov, Dětrichov, Mladějov na Moravě, Kunčina, Rychnov na Moravě, Staré Město, Dětrichov u Moravské Třebové, Borušov

**Veřejně prospěšné stavby technické infrastruktury**

(408)

Označení VPS	Název VPS	Zkr. kraje	SO ORP	Dotčené obce / městské části Prahy
TE15	Dvojité vedení 400 kV Týnec–Krasíkov a Krasíkov–Prosenice	PAK	Přelouč, Chrudim, Pardubice,	Labské Chrčice, Kojice, Selmice, Trnávka, Řečany nad Labem, Semín, Přelouč, Brloh,

	<i>související plochy pro rozšíření elektrických stanic 400/110 kV Týnec, Krasíkov a Prosenice</i>		<i>Vysoké Mýto, Litomyšl, Česká Třebová, Svitavy, Lanškroun, Moravská Třebová</i>	<i>Mokošín, Jedousov, Poběžovice u Přelouče, Choltice, Svinčany, Jeníkovice, Klešice, Rozhovice, Bylany, Třebřichy, Chrudim, Ostřešany, Tuněchody, Úhřetice, Úhřetická Lhota, Dvakačovice, Kostěnice, Bořice, Čankovice, Slepotice, Hrochův Týnec, Chroustovice, Jenišovice, Řepníky, Vysoké Mýto, Džbánov, <b>Hrušová</b>, Bučina, Cerekvice nad Loučnou, Řídký, Bohuňovice, Sedliště, Litomyšl, Němčice, Česká Třebová, Semanín, Rybník, Třebovice, Opatov, Anenská Studánka, Trpík, Mladějov na Moravě, Rychnov na Moravě, Žichlínek, Krasíkov, Kunčina, Staré Město, Linhartice, Borušov, Gruna, Radkov, Městečko Trnávka, Vranová Lhota</i>
--	--	--	---	--

Provéřit při příští změně ÚP Hrušová.

### **c.3 Vyhodnocení souladu s územně plánovací dokumentací vydanou krajem**

Zásady územního rozvoje Pardubického kraje (ZÚR Pk), byly vydány dne 29.4.2010 usnesením č. 170/10 a nabyly účinnosti dne 15.05.2010. Aktualizace č. 1 ZÚR Pk byla vydána dne 17.9.2014 usnesením č. Z/229/14 a nabyla účinnosti dne 7.10.2014. Aktualizace č. 2 ZÚR Pk byla vydána dne 18.06.2019 usnesením č. Z/364/19 a nabyla účinnosti dne 05.07.2019. Aktualizace č. 3 ZÚR Pk byla vydána dne 25.08.2020 usnesením Z/511/20 a nabyla účinnosti dne 12.09.2020. Aktualizace č. 4 ZÚR Pk byla vydána dne 25.6.2024 usnesením č. Z/400/24 a nabyla účinnosti dne 18.7.2024.

#### **c.3.1 Stanovení priorit územního plánování kraje pro zajištění udržitelného rozvoje území včetně zohlednění priorit stanovených v Politice územního rozvoje**

*(06) Vytvářet podmínky pro péči o přírodní, kulturní a civilizační hodnoty na území kraje. Přitom se soustředit zejména na:*

- a) zachování přírodních hodnot, biologické rozmanitosti a ekologicko-stabilizační funkce krajiny;*
- b) ochranu pozitivních znaků krajinného rázu;*
- c) zachování a citlivé doplnění výrazu sídel, s cílem nenarušovat cenné městské i venkovské urbanistické struktury a architektonické i přírodní dominanty nevhodnou zástavbou a omezit nežádoucí vzájemné srůstání sídel, zábor ploch veřejné zeleně a fragmentaci krajiny;*
- d) ochranu obyvatel před zdravotními riziky a dalším zhoršením kvality prostředí, zejména ve vztahu k vysoké zátěži hlukem, škodlivými látkami v ovzduší a znečišťování vod;*
- e) ochranu před vznikem prostorově sociální segregace s negativními vlivy na sociální soudržnost obyvatel;*
- f) rozvojové záměry, které mohou významně ovlivnit charakter krajiny, umísťovat do nejméně konfliktních lokalit;*
- g) zlepšení prostupnosti krajiny pro člověka a pro volně žijící živočichy založené na ochraně a doplnění již existujících migračních tras živočichů, sítě veřejně přístupných účelových komunikací a pěších a cyklistických stezek, cest a pěšin ve volné krajině, a vytvářením vhodných územních podmínek pro prostupnost zejména při umísťování dopravní a technické infrastruktury a při vymezování ploch pro bydlení, občanskou vybavenost, výrobu a skladování;*

h) vhodné uspořádání ploch v území, a tím předcházet střetům neslučitelných činností, zejména chránit obytná a rekreační území dostatečnou vzdáleností před negativními vlivy z koncentrované výrobní činnosti a z dopravy;

i) ochranu vodohospodářsky významných území a kvalitu vodního ekosystému, povrchových a podzemních vod, rovněž se soustředit na přirozenou retenci srážkových vod a zlepšení vodních poměrů v kraji;

j) snížení potencionálních rizik a přírodních katastrof, předcházet nepříznivým účinkům povodní, sucha a znečištění vod;

k) ochranu ložisek nerostných surovin a ložiskových území se zřetelem na reálné potřeby v souladu s platnými právními předpisy, principy trvale udržitelného rozvoje a zásadami ochrany přírody a krajiny při minimalizaci dopadů na zdraví obyvatel.

V platném územním plánu Hrušová jsou vytvořeny podmínky pro zachování přírodních hodnot a ochranu krajinného rázu.

### **c.3.2 Zpřesnění vymezení rozvojových oblastí a rozvojových os, vymezených v PÚR a vymezení oblastí se zvýšenými požadavky na změny v území, které svým významem přesahují území více obcí (nadmístní rozvojové oblasti a nadmístní rozvojové osy)**

#### **Rozvojové oblasti mezinárodního a republikového významu**

Správní území obce Hrušová není součástí žádné rozvojové oblasti mezinárodního a republikového významu.

#### **Rozvojové osy mezinárodního a republikového významu**

(14b) ZÚR upravují vymezení rozvojové osy OS8 Hradec Králové/Pardubice – Moravská Třebová – Mohelnice (dle PÚR ČR) tak, že do této osy jsou na území Pardubického kraje zahrnuty následující obce (katastrální území):

a) ve správním obvodu ORP Pardubice: Moravany (Moravany nad Loučnou, Moravanský, Platěnice, Čeradice nad Loučnou, Turov nad Loučnou), Slepotice (Slepotice, Bělešovice, Lipeč u Slepotic);

b) ve správním obvodu ORP Holice: Dolní Roveň (Dolní Roveň, Horní Roveň, Litětiny), Jaroslav (Jaroslav), Ostřetín (Ostřetín, Vysoká u Holic), Trusnov (Opočno nad Loučnou, Trusnov), Uhersko (Uhersko);

c) ve správním obvodu ORP Vysoké Mýto: Dobříkov (Dobříkov, Rzy), Džbánov (Džbánov u Vysokého Mýta), **Hrušová (Hrušová)**, Radhošť (Radhošť, Sedlíštko), Týnišťko (Týnišťko), Vysoké Mýto (Lhůta u Vysokého Mýta);

d) ve správním obvodu ORP Litomyšl: Benátky (Benátky u Litomyšle), Bohuňovice (Bohuňovice u Litomyšle, Cerekvice nad Loučnou (Pekla, Cerekvice nad Loučnou), Janov (Janov u Litomyšle), Litomyšl (Lány u Litomyšle, Litomyšl, Kornice, Nedošín, Pazucha, Záhrad), Řídký (Řídký), Sedlíštko (Sedlíštko u Litomyšle), Strakov (Strakov), Tržek (Tržek u Litomyšle);

e) ve správním obvodu ORP Svitavy: Dětřichov (Dětřichov u Svitav), Opatov (Opatov v Čechách);

f) ve správním obvodu ORP Moravská Třebová: Borušov (Borušov, Prklišov, Svojanov u Borušova), Dětřichov u Moravské Třebové (Dětřichov u Moravské Třebové), Gruna (Žipotín, Gruna), Kunčina (Kunčina, Nová Ves u Moravské Třebové), Linhartice (Linhartice), Moravská Třebová (Moravská Třebová), Staré Město (Petrušov, Radišov, Staré Město u Moravské Třebové);

g) součástí OS8 je krajská oblast OBk1 Vysoké Mýto – Choceň: Běstovice (Běstovice), Choceň (Choceň, Dvořísko, Hemže), Slatina (Slatina u Vysokého Mýta), Sruby (Sruby), Vysoké Mýto (Vanice, Vysoké Mýto), Zámorsk (Janovičky u Zámorsku, Zámorsk).

(15b) ZÚR stanovují tyto zásady pro usměrňování územního rozvoje a rozhodování o změnách v území v rozvojové ose **OS8**:

a) rozvoj bydlení soustřeďovat především do měst (Litomyšl, M. Třebová, Vysoké Mýto) a dále do sídel s možností hromadné dopravy, zejména železniční (Moravany, Uhersko, Opatov);

b) rozvoj ekonomických aktivit soustřeďovat zejména do měst ve vazbě na dálnici D35, resp. I/35;

c) logistické a výrobní areály umísťovat tak, aby neměly negativní důsledky na centrální a obytná území sídel.

(16b) ZÚR stanovují tyto úkoly pro územní plánování v území rozvojové osy **OS8**:

a) v územních plánech obcí řešit vazby navazující silniční sítě, zejména na MÚK na budoucí dálnici D35, s cílem snížit zatížení obytného území sídel;

- b) ověřit rozsah zastavitelných ploch v sídlech a stanovit směry jejich využití s ohledem na kapacity obsluhy veřejnou infrastrukturou, limity rozvoje území a ochranu krajiny;
- c) respektovat požadavky na ochranu přírodních a kulturních hodnot stanovených v odst. (115) až (118).

### **Rozvojové oblasti krajského významu**

Správní území obce Hrušová není součástí žádné rozvojové oblasti krajského významu.

### **Rozvojové osy krajského významu**

Správní území obce Hrušová není součástí žádné rozvojové osy krajského významu.

## **c.3.3 Zpřesnění vymezení specifických oblastí, vymezených v PÚR a vymezení dalších specifických oblastí nadmístního významu**

### **Specifické oblasti mezinárodního a republikového významu**

(69a) ZÚR zpřesňují na území Pardubického kraje vymezení specifické oblasti republikového významu **SOB 9, ve které se projevuje aktuální problém ohrožení suchem (dle PÚR ČR) tak, že do této oblasti jsou zahrnuty následující obce:**

m) ve správním obvodu **ORP Vysoké Mýto**: Běstovice, Bošín, Bučina, České Heřmanice, Dobříkov, Džbánov, **Hrušová**, Choceň, Javorník, Koldín, Kosořín, Leština, Libecina, Mostek, Nasavrky, Nové Hrady, Oucmanice, Plchovice, Podlesí, Pustina, Radhošť, Řepníky, Seč, Skořenice, Slatina, Sruby, Stradouň, Sudslava, Svatý Jiří, Tisová, Týniště, Újezd u Chocně, Vinary, Vraclav, Vračovice-Orlov, Vysoké Mýto, Zádolí, Zálší, Zámorsk, Zářecká Lhota;

(69b) ZÚR stanovují tyto úkoly pro územní plánování:

- a) vytvářet územní podmínky pro vznik nových, resp. obnovu zaniklých útvarů povrchových vod určených k soustředění vod;
- b) plošně rozsáhlé zemědělsky obdělávané pozemky fragmentovat vymezením ploch změn v krajině s převládající přírodní funkcí pro zvýšení členitosti krajiny, biodiverzity, retence a protierozní ochrany (biopásy, průlehy, vsakovací travní pruhy, meze, stromořadí apod.); předmětné plochy změn v krajině koordinovat se skladebnými částmi územního systému ekologické stability;
- c) vymežit plochy či koridory pro obnovu historicky zaniklých cest v krajině včetně doprovodné zeleně;
- d) vytvářet územní podmínky pro renaturaci vodních toků, revitalizaci vodních toků a výsadbu břehových porostů a jejich následnou údržbu;
- e) při stanovení koncepce uspořádání krajiny využít jako neopominutelný podklad výsledky pozemkových úprav, pokud byly v územním obvodu obce, příp. jeho části, zpracovány;
- f) při stanovení podmínek prostorového uspořádání území u ploch s rozdílným způsobem využití s podílem bydlení, rekreace, občanského vybavení, výroby a skladování vytvářet územní podmínky pro vsakování srážkových vod;
- g) vytvářet územní podmínky pro rozvoj a údržbu vodohospodářské infrastruktury, pro zabezpečení požadavků na dodávky vody v období nepříznivých hydrologických podmínek, zejména pro infrastrukturu k zajištění dodávek vody z oblastí s příznivější vodohospodářskou situací, a s ohledem na místní podmínky pro budování nových, zejména povrchových zdrojů vody.

Provéřit při příští změně ÚP Hrušová.

## **c.3.4 Zpřesnění vymezení ploch a koridorů vymezených v PÚR a vymezení ploch a koridorů nadmístního významu, včetně ploch a koridorů veřejné infrastruktury, ÚSES a územních rezerv, u ploch územních rezerv stanovení využití, které má být provedeno**

### **Plochy a koridory dopravní infrastruktury mezinárodního a republikového významu**

#### **Silniční doprava**

(73) ZÚR zpřesňují na území Pardubického kraje dopravní koridor republikového významu dálnice D35 Opatovice nad Labem – Vysoké Mýto – Opatovec – Dětrichov u Moravské Třebové (– Mohelnice) a navrhují koridor pro umístění stavby D01 od MÚK Opatovice nad Labem po hranice s Olomouckým krajem. Na této trase navrhují MÚK, a to v prostorech: Rokytno, Dolní Ředice/Časy, Dašice, Ostrov,

Vysoké Mýto-sever, Vysoké Mýto-jih, Řídký, Litomyšl-sever, Litomyšl-východ, Svitavy-sever, Moravská Třebová-sever/Mladějov a Dětřichov.

### **Plochy a koridory dopravní infrastruktury nadmístního významu**

#### **Silniční doprava**

(82) ZÚR stanovují tyto zásady pro usměrňování územního rozvoje:

- a) zlepšit propojení krajského města Pardubice s krajskými městy sousedních krajů silnicemi I. třídy a dálnicemi; - ve směru na Prahu s využitím stávajících úseků dálnic D11 a D35, využitím nové trasy I/36 (na dálnici D11) a využitím přestavěné trasy I/2; - ve směru na Jihlavu a České Budějovice – využitím silnice I/37; - ve směru na Olomouc – využitím dálnice D35;
- b) prověřit územní a technické možnosti územních rezerv staveb na vybrané silniční síti nadmístního významu ve vymezených koridorech při respektování přírodních, kulturních a civilizačních hodnot území;
- c) koridory pro územní rezervy na vybrané silniční síti nadmístního významu neměnit způsobem, který by znemožnil nebo podstatně ztížil budoucí realizaci staveb, tedy zejména zde neumísťovat významné stavby technické infrastruktury a nové rozvojové plochy nadmístního významu.

### **Plochy a koridory technické infrastruktury mezinárodního a republikového významu**

#### **Elektroenergetika**

(89) ZÚR zpřesňují koridor E15 pro dvojité vedení 400 kV Týnec – Krasíkov a Krasíkov – Prosenice a související plochu pro rozšíření elektrické stanice 400/110 kV Krasíkov vymezené v PÚR ČR, a to navržením:

- a) koridoru v šířce 300 m pro umístění stavby E15a – dvojité vedení 400 kV Týnec – Krasíkov v úseku hranice krajů Pardubický/Středočeský – Krasíkov,
- b) koridoru v šířce 300 m pro umístění stavby E15b – dvojité vedení 400 kV Krasíkov – Prosenice v úseku Krasíkov – hranice krajů Pardubický/Olomoucký,
- c) plochy E15c pro rozšíření elektrické stanice 400/110 kV Krasíkov.

(90) ZÚR stanovují tyto zásady pro usměrňování územního rozvoje a rozhodování o změnách v území:

- a) koordinovat vymezení koridorů pro stavby E15a a E15b se sousedními kraji Středočeským a Olomouckým.

(91) ZÚR stanovují tyto úkoly pro územní plánování:

- a) zajistit vymezení a zpřesnění šířky koridorů v závislosti na podmínkách průchodu koridoru daným územím,
- b) zajistit ochranu hodnot krajinné památkové zóny Kladrubské Polabí a minimalizovat negativní vlivy na její vizuální vjem,
- c) zajistit vymezení a zpřesnění ploch v závislosti na podmínkách umístění plochy v daném území.

### **Plochy a koridory technické infrastruktury nadmístního významu**

#### **Protipovodňová opatření**

(108) ZÚR stanovují tyto zásady pro usměrňování územního rozvoje a rozhodování o změnách v území:

- a) koordinovat vymezení ploch pro umístění protipovodňových opatření s územními plány dotčených obcí;

- b) v záplavových územích lze vymezovat zastavitelné plochy a umísťovat veřejnou infrastrukturu jen ve zcela výjimečných a zvláště odůvodněných případech;
- c) revitalizovat říční systémy a přírodě blízká protipovodňová opatření.

(109) ZÚR stanovují tyto úkoly pro územní plánování:

- a) stabilizovat navržená opatření v územně plánovací dokumentaci dotčených obcí;
- b) stanovit režim využívání těchto ploch;
- c) zvyšovat retenční schopnost krajiny;
- d) respektovat navržené plochy a koridory, jejichž lokalizace vyplývá z plánu oblasti povodí.

ÚP Hrušová nemá vymezené zastavitelné plochy v aktivní zóně záplavového území. Plochy v záplavovém území Q<sub>100</sub> jsou využívány jako nezastavitelné, což podporuje přirozený rozliv a retenci vody v krajině. V rámci příští změny ÚP bude nutné prověřit doplnění podrobnějších regulativů pro hospodaření s dešťovými vodami u rozvojových ploch, aby nedocházelo k navýšování povodňových rizik v zastavěné části obce.

### **Lokality vhodné pro akumulaci povrchových vod (LAPV)**

(109a) ZÚR vymezují jako územní rezervy tyto plochy pro akumulaci povrchových vod:

- a) RN01 – Borovnice (na vodním toku Svratka, v povodí Moravy)
- b) RN02 – Hoříčka (na vodním toku Ležák, v povodí Labe)
- c) RN03 – Hoštejn (na vodním toku Březná, v povodí Moravy)
- d) **RN04** – Jangelec (na vodním toku Loučná, v povodí Labe)
- e) RN05 – Písečná (na vodním toku Potočnice, v povodí Labe)
- f) RN06 – Rychmburk (na vodním toku Krounka, v povodí Labe)
- g) RN07 – Spačice (na vodním toku Doubrava, v povodí Labe)
- h) RN08 – Žamberk (na vodním toku Rokytenka, v povodí Labe)
- i) RN09 – Albrechtice (na vodním toku Moravská Sázava, v povodí Moravy)

### **Plochy a koridory nadregionálního a regionálního ÚSES**

(111) ZÚR vymezují na regionální úrovni:

- b) regionální biocentra, jejichž funkčnost je nutno zcela nebo částečně zajistit - **465 Aronka**
- d) regionální biokoridory jejichž funkčnost je nutno zcela nebo částečně zajistit – **RK 846 Aronka – Nedošínský háj**

(112) ZÚR stanovují tyto zásady pro usměrňování územního rozvoje a rozhodování o změnách v území:

- a) respektovat plochy a koridory pro biocentra a biokoridory ÚSES na regionální a nadregionální úrovni jako nezastavitelné s využitím pro zvýšení biodiverzity a ekologické stability krajiny, s výjimkou umístění liniových staveb, které tyto plochy kříží;

- b) veškeré, i dočasné, zásahy do vymezených biocenter a biokoridorů provádět pouze na základě odborného posouzení a souhlasu příslušného orgánu ochrany přírody;

- c) biocentra a biokoridory, jejichž současný stav odpovídá stavu cílovému chránit před veškerými zásahy, které by vedly k narušení tohoto stavu a funkčnosti biocentra či biokoridoru;

- d) u biocenter a biokoridorů, jejichž funkčnost je nutno zcela nebo částečně zajistit, připravit a realizovat opatření vedoucí k dosažení cílového funkčního stavu (zejména prostřednictvím komplexních pozemkových úprav a pěstebních opatření v lesích na základě Lesních hospodářských plánů);

- e) do doby realizace opatření dle písm. c) nepřipouštět v plochách a koridorech pro biocentra a biokoridory, jejichž funkčnost je nutno zcela nebo částečně zajistit, umístění staveb, objektů, zařízení a činností, které by znemožnily nebo významně omezily budoucí realizaci cílového funkčního stavu;

- f) stavby dopravní a technické infrastruktury v plochách a koridorech pro biocentra a biokoridory ÚSES připouštět v nezbytných případech za podmínky, že nedojde k významnému snížení schopnosti ekosystému odolávat znečištění, erozi či jiné fyzikální nebo chemické zátěži prostředí a zároveň nedojde k podstatnému snížení schopnosti bez dalších opatření plnit stabilizující funkce v krajině;

- g) využití ložisek nerostů, na jejichž území jsou vymezeny plochy a koridory pro biocentra a biokoridory ÚSES, je možné za podmínek:

- g.1) těžba nerostů bude znamenat pouze dočasné omezení funkce ÚSES;

- g.2) postup těžby bude organizován tak, aby bylo minimalizováno ovlivnění funkce biocenter a biokoridorů ÚSES;

- g.3) příprava plánu rekultivace a provedení rekultivace po ukončení těžby budou provedeny způsobem, který umožní zapojit těžbou dotčené území do funkčního ÚSES;

- h) při plánování a realizaci biocenter a biokoridorů ÚSES vycházet z požadavků stanovených specifickými oborovými dokumentacemi (Územně technický podklad Regionální a nadregionální ÚSES ČR (MMR ČR a MŽP ČR, 1996) a Plán regionálního územního systému ekologické stability Pardubického kraje (Ekotoxa, 2006, 2007) vč. pozdějších změn a aktualizací).

Územní plán Hrušová respektuje plochy ÚSES a vymezuje je jako nezastavitelné. V řešeném území se nenacházejí žádná CHLÚ ani dobývací prostory pro dobývání nerostů.

(113) ZÚR stanovují tyto úkoly pro územní plánování:

- a) zpřesnit vymezení regionálních a nadregionálních biocenter a biokoridorů v souladu s metodikou ÚSES a požadavky specifických oborových dokumentací tak, aby byly dodrženy nejméně jejich minimální parametry a zajištěna jejich funkčnost;
- b) zpřesnit vymezení ochranných zón nadregionálních biokoridorů podle konkrétních geomorfologických a ekologických podmínek daného území tak, aby byly dodrženy prostorové parametry biokoridorů.

Koncepce uspořádání krajiny v územním plánu Hrušová vymezuje regionální biocentrum Aronka – RBC 465 a regionální biokoridor Aronka – Nedošinský háj – RBK 846. Pro ORP Vysoké Mýto došlo k aktualizaci lokálního ÚSES s platností od 14.09.2023 – zapracovat při další změně ÚP Hrušová

### **c.3.5 Upřesnění územních podmínek koncepce ochrany a rozvoje přírodních, kulturních a civilizačních hodnot území kraje**

#### **Přírodní hodnoty území kraje**

(115) Přírodními hodnotami území kraje se rozumí:

- a) zvláště chráněná území ochrany přírody a krajiny (zákon č. 114/1992 Sb., o ochraně přírody a krajiny ve znění pozdějších předpisů a prováděcí vyhláška č. 395/1992 Sb.)
- b) lokality soustavy NATURA 2000 – evropsky významné lokality a ptačí oblasti;
- c) mokřady nadregionálního významu;
- d) plochy pro těžbu nerostných surovin (zákon č. 44/1988 Sb., o ochraně a využití nerostného bohatství (horní zákon), ve znění pozdějších předpisů a vyhláška č. 364/1992 Sb., o chráněných ložiskových územích), tedy:
  - d.1) využívaná výhradní ložiska s dobývacími prostory;
  - d.2) nevyužívaná výhradní ložiska s dobývacími prostory, popř. dobývacími prostory s ukončenou těžbou;
  - d.3) nevyužívaná výhradní ložiska s chráněným ložiskovým územím;
  - d.4) nevyužívaná výhradní ložiska bez stanovené ochrany chráněného ložiskového území;
  - d.5) využívaná ložiska nevyhrazených nerostů, která jsou součástí pozemku, a u kterých byla povolena těžba na základě územního rozhodnutí a příslušného obvodního báňského úřadu;
  - d.6) nevyužívaná ložiska nevyhrazených nerostů, která jsou součástí pozemku;
  - d.7) registrované a evidované prognózní zdroje vyhrazených a nevyhrazených nerostů.
- e) vodohospodářsky významná území (zákon č. 254/2001 Sb., o vodách a o změně některých zákonů (vodní zákon), ve znění pozdějších předpisů (zákon č. 76/2002 Sb., o integrované prevenci, ve znění pozdějších předpisů) a vyhlášky č. 137/1999 Sb., kterou se stanoví seznam vodárenských nádrží a zásady pro stanovení a změny ochranných pásem vodních zdrojů);
- f) krajinářsky hodnotná území – krajinné památkové zóny; přírodní parky a území se zvýšenou hodnotou krajinného rázu (Studie potenciálního vlivu výškových staveb a větrných elektráren na krajinný ráz území Pardubického kraje jako krajinářsky exponované prostory);
- g) významné krajinné prvky (Přehled registrovaných VKP mimo území CHKO lze nalézt v Koncepci ochrany přírody Pardubického kraje);
- h) skladebné části ÚSES;
- i) lokality výskytu zvláště chráněných druhů rostlin a živočichů s národním významem;
- j) plochy kvalitní zemědělské půdy, zejména půdy s první a druhou třídou ochrany.

Územní plán Hrušová je navržen v souladu s těmito zásadami ochrany území s přírodními hodnotami. Plochy těžby nerostů, nejsou v územním plánu Hrušová vymezeny. V k.ú. Hrušová se nachází významný krajinný prvek VKP – Lipová alej – Hrušová. Vymezeny jsou plochy pro skladebné prvky systému ekologické stability na regionální i lokální úrovni a plochy krajinné zeleně pro založení skladebných částí ÚSES.

(116) ZÚR stanovují tyto zásady pro zajištění ochrany území s přírodními hodnotami a možného rozvoje těchto území:

- a) respektovat ochranu výše uvedených přírodních hodnot jako limitu rozvoje území s přírodními či krajinnými hodnotami;
- b) vytvářet podmínky pro využívání krajiny při respektování jejich hodnot a ekologických, estetických, rekreačních a hospodářských funkcí;

- c) v chráněných krajinných oblastech pro rozvoj sídel využít přednostně přestavbu nevyužívaných nebo nedostatečně využívaných ploch v zastavěném území sídel, nová zastavitelná území vymezovat výjimečně a v souladu s požadavky na ochranu přírody a krajiny;
- d) při rozvoji sídel a návrhu nových dopravních staveb v krajinářsky hodnotných územích zabezpečit ochranu krajinného rázu;
- e) výškové stavby (větrné elektrárny apod.) umisťovat v souladu s ochranou krajinného rázu (dle metodiky ve Studii potenciálního vlivu výškových staveb a větrných elektráren na krajinný ráz území Pardubického kraje). Při umisťování ostatních staveb a zařízení, které mohou díky svým plošným parametrům narušit pozitivní charakteristiky krajinného rázu (§ 12 zákona č. 114/1992 Sb.), tento vliv hodnotit studií krajinného rázu a negativní dopady eliminovat; konkrétní zásady a úkoly pro umístění staveb větrných elektráren jsou uvedeny v článku 97 a)
- f) nenavrhouvat vedení nových dopravních staveb ve volné krajině (v nových koridorech), zasahujících do zvláště chráněných území a lokalit soustavy NATURA 2000. Vedení nových dopravních staveb ve volné krajině navrhouvat přednostně mimo mokřadní ekosystémy a v případě střetu posoudit vliv navrhovaných staveb na mokřadní ekosystémy a přijmout náležitá kompenzační a eliminační opatření;
- g) minimalizovat zábor kvalitní zemědělské půdy, zejména půd první a druhé třídy ochrany a pozemků určených k plnění funkcí lesa;
- h) ve zvláště chráněných a krajinářsky hodnotných územích podporovat rozvoj šetrných forem turismu, zamezit plošné výstavbě rekreačních objektů mimo zastavěná území a navrhnout rekreační využití vesnických sídel. Zabezpečit dostatečné značení cyklistických a turistických tras v krajině a jejich zázemí (odstavná parkoviště na výchozích místech, veřejná tábořiště apod.) tak, aby byla využita atraktivita území, usměrňována turistická návštěvnost a do maximální míry eliminovány negativní vlivy na přírodu (hluk, eroze apod.). Podporovat ekologicky únosné využití vodních toků k rekreační a sportovní plavbě a zabezpečit související zázemí (veřejná tábořiště, parkoviště apod.) s ohledem na ochranu přírody, podporovat rozvoj eko – a agroturistiky;
- i) podporovat rozvoj léčebných lázní Lázně Bohdaneč, respektovat požadavky na zajištění ochrany přírodních léčivých zdrojů a dbát na kvalitu obytného a přírodního prostředí;
- j) při řešení změn využití území a upřesňování tras liniových staveb minimalizovat vlivy na přírodní hodnoty území. Optimální řešení ověřovat v rámci pořizování územně plánovacích podkladů a územně plánovací dokumentace obcí, v rámci posuzování záměrů z hlediska vlivu na životní prostředí (EIA) a v rámci zpracování podrobné dokumentace staveb;
- k) řešit střety dopravní infrastruktury a územního systému ekologické stability (budování nadchodů, vyhodnocení vlivů);
- l) chránit říční nivy. V co největší možné míře zabránit vodohospodářským úpravám regulujícím vodní toky, odvodňování a zastavování údolních niv a likvidaci přírodě blízkých společenstev (slepá ramena, mokřady, lužní lesy, břehové porosty, louky);
- m) respektovat při využití území všechny zákonné formy ochrany ložisek nerostných surovin a ložiskových území, zároveň využívat ložiska v souladu s principy trvale udržitelného rozvoje, vytvářet územní předpoklady pro otvírku nových ložisek náhradou za ložiska postupně dotěžovaná a podporovat hospodárné dotěžení zásob ve stávajících dobývacích prostorech a územních rozhodnutích pro využití ložisek nevyhrazeného nerostu.

Územní plán Hrušová je navržen v souladu s těmito zásadami ochrany území s přírodními hodnotami. Koncepce krajinného uspořádání vymezuje NP –plochy přírodní, kde jsou v podmínkách využití ploch vymezeny ÚSES jako nezastavitelné oblasti. Respektováno je území chráněné pro akumulaci povrchových vod Jangelec – Loučná. Plochy pro umístění FVE nebo VTE nejsou vymezeny.

### **Kulturní hodnoty území kraje**

(117) Kulturními hodnotami území kraje se rozumí památkově chráněná území, památkově chráněné objekty, soubory staveb a jejich areály (zákon č. 20/1987 Sb., o státní památkové péči ve znění pozdějších předpisů a prováděcí vyhláška č. 66/1988 Sb., <http://www.pamatkovykatolog.cz/>):

- a) kulturní památky zařazené do seznamu světového kulturního a přírodního dědictví UNESCO;
- b) národní kulturní památky;
- c) městské památkové rezervace;
- d) městské památkové zóny;
- e) vesnické památkové rezervace;
- f) vesnické památkové zóny;
- g) archeologické památkové rezervace;
- h) krajinné památkové zóny; a dále urbanisticky hodnotné celky, architektonicky hodnotné objekty, soubory staveb a jejich areály.

(118) ZÚR stanovují tyto zásady pro usměrňování územního rozvoje a rozhodování o změnách v území v souvislosti s ochranou a rozvojem kulturních hodnot:

- a) respektovat kulturní hodnoty území, včetně urbanistického, architektonického a archeologického dědictví;
- b) při realizaci rozvojových záměrů v širším okolí památkově chráněných území a objektů respektovat „genius loci“ a koordinovat tyto záměry s požadavky na ochranu kulturních hodnot území;
- c) stanovit podmínky pro využití kulturních hodnot pro cestovní ruch, s tím, že budou prosazovány trvale udržitelné formy cestovního ruchu a doprovodných služeb.

Územní plán Hrušová zajišťuje územní podmínky pro další rozvoj obce při plném respektování kulturních hodnot území. V obci jsou kulturní památky rejst. č. ÚSKP 12892/6-5999 venkovská usedlost a rejst. č. ÚSKP 15209/6-3906 kostel Nejsvětější Trojice.

Správní území je „území s archeologickými nálezy“ (ÚAN), ve smyslu § 22 odst.2 a § 23 zákona č. 20/1987 Sb. o státní památkové péči, ve znění pozdějších předpisů, a to ÚAN kategorie I. - území s jednoznačně prokázaným výskytem archeologických nálezů a kategorie II.- území s důvodně předpokládaným výskytem archeologických nálezů.

### **c.3.6 Stanovení cílových kvalit krajín, včetně územních podmínek pro jejich zachování nebo dosažení**

(121) ZÚR vymezují na území kraje tyto **krajinné typy** charakterizované převažujícím nebo určujícím cílovým využitím:

- g) krajina horských holí;
- h) krajina lesní;
- i) krajina rybníční;
- j) krajina lesozemědělská;
- k) krajina zemědělská;
- l) krajina sídelní;
- m) území s předpokládanou vyšší mírou urbanizace

(122) ZÚR dále vymezují na území kraje tyto **krajiny** představující unikátní územní jednotky charakterizované jedinečností a neopakovatelností krajiny:

- a) 01 Pardubicko;
- b) 02 Chrudimsko – Vysokomýtsko;
- c) 03 Litomyšlsko – Poličsko;
- d) 04 Třebechovická tabule;
- e) 05 Svitavsko – Orlickoústecko;
- f) 06 Podorlicko;
- g) 07 Orlické hory;
- h) 08 Králicko;
- i) 09 Králický Sněžník a údolí Moravy;
- j) 10 Zábřežsko;
- k) 11 Malá Haná;
- l) 12 Hornosvratecká vrchovina;
- m) 13 Železné hory;
- n) 14 Ronovsko.

(123) ZÚR stanovují jako úkol pro územní plánování upřesnit v územních plánech zásady pro jednotlivé krajinné typy a pro udržení či dosažení cílových kvalit krajín.

Dle ZÚR Pk je území obce Hrušová vymezeno do krajinného typu krajina lesozemědělská, krajina zemědělská a území s předpokládanou vyšší mírou urbanizace. Pro tyto krajinné typy jsou v ZÚR Pk definovány následující zásady pro plánování změn v území a rozhodování o nich:

#### **Krajina lesozemědělská**

(130) ZÚR vymezují krajinu lesozemědělskou v územích odpovídajícím těmto charakteristikám:

- a) přechodový typ mezi krajinou lesní a zemědělskou;

- b) krajinná matrice tvořena mozaikou lesních a zemědělských ploch, jejichž vzájemný poměr je lokálně velmi proměnný, celkově však vyvážený;
- c) naprostá většina lesů intenzivně hospodářsky využívána s převahou stanovištně nepůvodních druhů jehličnanů;
- d) charakter převážně polootevřený;
- e) převažují středně až méně úrodné krajiny, v krajinách úrodných signalizuje výjimečné typy dramatických reliéfů nebo polohy ovlivněné vodou.

(131) ZÚR stanovují tyto zásady pro plánování změn v území a rozhodování o nich:

- a) lesní hospodaření směřovat k diferencovanější a přirozenější skladbě lesů a eliminovat tak rizika poškození krajiny nesprávným lesním hospodařením;
- b) zastavitelné plochy mimo zastavěná území obcí navrhovat pouze v nezbytné míře při zohlednění hodnot území s tím, že zastavitelné plochy budou vymezovány na úkor ploch lesa pouze ve výjimečných a zvlášť odůvodněných případech;
- c) zábor PUPFL připouštět pouze ve výjimečných, nezbytných a zvlášť odůvodněných případech;
- d) chránit a rozvíjet harmonický vztah sídel a zemědělské krajiny, zejména udržovat vyvážený podíl zahrad a trvalých travních porostů a zastavěných a intenzivně využívaných ploch;
- e) rekreační ubytovací zařízení s vyšší kapacitou lůžek připouštět pouze na základě vyhodnocení únosnosti krajiny.

### **Krajina zemědělská**

(132) ZÚR vymezují krajinu zemědělskou v územích odpovídajícím těmto charakteristikám:

- a) výrazná dominance kulturních biotopů (pole, louky, pastviny, ovocné sady, vinice, chmelnice, vesnická sídla);
- b) kompaktní tvar segmentu o minimální výměře 10 km<sup>2</sup>
- c) reliéf nížin a úvalů;
- d) zalesněné plochy ojedinělé (do 10 % území);
- e) bezlesý otevřený charakter;
- f) často narušována nevhodně situovanými stavbami (rozsáhlé areály zemědělských závodů apod.).

(133) ZÚR stanovují tyto zásady pro plánování změn v území a rozhodování o nich:

- a) dbát na ochranu a hospodárné využívání zemědělského půdního fondu;
- b) zastavitelné plochy mimo zastavěná území obcí navrhovat v nezbytně nutné míře při zohlednění krajinných hodnot území;
- c) zvyšovat pestrost krajiny zejména obnovou a doplňováním doprovodné zeleně podél komunikací a rozptýlené zeleně (solitéry, remízky apod.);
- d) zvyšovat prostupnost krajiny obnovou cestní sítě.

### **Území s předpokládanou vyšší mírou urbanizace**

(136) ZÚR vymezují území s vyšší mírou urbanizace v území se zvýšenými požadavky na změny v území, tedy v územích rozvojových oblastí a os zpřesněných nebo vymezených ZÚR a uvedených v kapitole 2 a to jako funkci překryvnou.

(137) ZÚR stanovují tyto zásady pro činnost v území a rozhodování o změnách v území:

- a) řešit proporcionálně požadavky na rozvoj sídel zahrnutých do rozvojových oblastí a os a požadavky na ochranu krajiny stanovené pro jednotlivé krajinné typy vymezené v území rozvojových oblastí a os;
- b) ve vazbě na centra osídlení, popř. další sídla zahrnutá do rozvojových oblastí a os soustřeďovat aktivity republikového a krajského významu a tím přispívat k zachování charakteru a k ochraně krajinných hodnot v ostatních oblastech;
- c) v návaznosti na rozvoj sídel rozvíjet plochy a linie krajinné zeleně zajišťující podmínky pro rekreaci a prostupnost krajiny a zvyšující pestrost krajiny, při tom dbát na architektonickou úroveň řešení.

Provéřit při příští změně ÚP Hrušová.

Dle ZÚR Pk je správní území obce Hrušová zařazeno do unikátní územní jednotky krajiny 02 Chrudimsko – Vysokomýtsko a krajiny 03 Litomyšlsko – Poličsko.

### **Krajina 02 Chrudimsko – Vysokomýtsko**

(137b) ZÚR stanovují tyto cílové kvality krajiny:

- a) harmonická krajina plošin a pahorkatin;
- b) převážně zemědělská krajina středního – malého měřítka s vyváženou mozaikou ploch orné půdy s vysokým podílem přírodních krajinných prvků, ploch luk a pastvin, ploch lesů, ploch rybníků a ploch sídel;
- c) stabilizovaná různorodá sídelní struktura s městskými centry Chrudim, Přelouč, Vysoké Mýto, dalšími městy Chrast, Hrochův Týnec, Slatiňany a Heřmanův Městec a řadou menších venkovských sídel s minimálními nároky na zábor volné krajiny;
- d) zachované a dotvořené hodnotné části a prvky krajiny:
  1. údolí vodních toků Chrudimka a Novohradka a jejich přítoků jako krajinné osy prostupující volnou krajinou i zastavěnými územími sídel;
  2. Vraclavský hřbet jako významný krajinný předěl;
  3. přírodní park Údolí řek Krounky a Novohradky se širším okolím zahrnujícím maloplošná zvláště chráněná území, Skála a Podskála, prostor Na Vinicích, Podlažicko a Honbice jako specifické krajinářsky cenné prostory se zachovanými pozitivními rysy krajiny,
  4. vodní plochy u Vysokého Mýta;
  5. venkovská sídla s dochovanou urbanistickou strukturou;
- e) zachované vizuální charakteristiky krajiny:
  1. dominanty kostelních věží v obcích Luže (Chlumecko), Tři Bubny, Slatina, Mikulovice (Na kopci), Chrudim a Vysoké Mýto;
  2. prostorové výhledové osy Heřmanův Městec–Kunětická hora a Luže–Kunětická hora;
  3. pohledová osa podél Vraclavského hřbetu (Stradouň–Luže, Luže–Nové Hrady);
- f) zachované průhledy na Kunětickou horu a scenérii CHKO Žďárské vrchy a CHKO Železné hory.

### **Krajina 03 Litomyšlsko – Poličsko**

(137c) ZÚR stanovují tyto cílové kvality krajiny:

- a) harmonická krajina pahorkatin;
- b) ve východní části lesní krajina velkého měřítka, ve zbývajících částech zemědělská – lesozemědělská krajina středního – malého měřítka s vyváženou mozaikou ploch orné půdy s vysokým podílem přírodních krajinných prvků, ploch luk a pastvin, ploch lesů a ploch sídel;
- c) stabilizovaná různorodá sídelní struktura s městskými centry Litomyšl a Polička a řadou menších venkovských sídel s minimálními nároky na zábor volné krajiny;
- d) zachované a dotvořené hodnotné části a prvky krajiny:
  1. údolí vodních toků Loučná, Desná, Jalový potok, Končinský potok a jejich přítoků jako krajinné osy prostupující volnou krajinou i zastavěnými územími sídel;
  2. Kozlovský hřbet jako významný krajinný předěl a vymežující horizont;
  3. Růžový palouček, Poříčí u Litomyšle, Tržek a Zhoř – Pazucha jako specifické krajinářsky cenné prostory;
  4. zaříznutá údolí v plošiném území s malebnými prostory sídel s dochovanou strukturou zástavby;
- e) zachované vizuální charakteristiky krajiny:
  1. siluety měst Litomyšl a Polička; 2. vymežující horizont Kozlovského hřbetu.

(137o) ZÚR stanovují tyto společné úkoly pro územní plánování v oblasti koncepce krajiny a zásady pro udržení nebo dosažení cílových kvalit krajin:

- a) chránit a rozvíjet zachované a hodnotné části krajiny a strukturu krajinných prvků charakteristických pro jednotlivé krajiny;
- b) území rozvíjet tak, aby jeho budoucí podoba zachovávala a rozvíjela stávající kvality a hodnoty krajiny a eliminovala existující narušení, a to z pohledu zachování a ochrany přírodních podmínek a zachování kulturních hodnot;
- c) respektovat zachované vizuální charakteristiky krajiny, chránit dochované obrazy sídel, nepřipouštět umístění staveb, které by svým výškovým nebo hmotovým řešením mohly potlačit vizuální působení siluet sídel, průhledy na tato sídla a vizuální působení dominant;
- d) rozvíjet okraje měst v kontaktu s krajinou s ohledem na prostupnost krajiny, migrační trasy, dostupnost krajinných prostorů pro obyvatele města, vytváření klidových přírodně blízkých prostorů;
- e) vytvářet územní podmínky pro ekologicky významné segmenty krajiny (meze, remízky, liniová i mimolesní zeleň atd.) s cílem členění souvislých ploch orné půdy;

- f) vytvořit předpoklady pro vznik zelených pásů, zelených klínů a dalších přírodních prvků stabilizujících rozhraní mezi volnou krajinou a sídly, omezujících využívání volné krajiny pro zástavbu a bránících srůstání sídel;
- g) preferovat využití rezerv v zastavěném území sídel, zejména proluk a přestavbových území před vymezováním zastavěných ploch ve volné krajině; při vymezování zastavitelných ploch mimo zastavěná území tyto vymezovat výhradně v návaznosti na zastavěná území při zohlednění podmínek ochrany přírodních hodnot krajiny;
- h) nevymezovat zastavitelné plochy na úkor volné krajiny v prostoru přírodních parků;
- i) cestovní ruch rozvíjet ve formách příznivých pro udržitelný rozvoj;
- j) vyhodnotit při navrhování rozvojových území, jejichž využití umožní umístování staveb, které mohou díky své výšce a/nebo svým plošným parametrům narušit krajinný ráz (§ 12 zákona č. 114/1992 Sb.), vyhodnotit jejich možný vliv na krajinný ráz a negativní dopady eliminovat;
- k) respektovat cenné architektonické a urbanistické znaky sídel a doplňovat je hmotově a tvarově vhodnými stavbami;
- l) nepřipouštět umístění vertikálních výškových staveb technicistní povahy (např. stožáry, větrné elektrárny, tovární komíny, vodárny) v krajinářsky cenných prostorech, na území chráněných krajinných oblastí, přesahujících vymezující horizonty, krajinné předěly a uplatňujících se v siluetách sídel a přednostně je umísťovat k současným průmyslovým zónám, ke stávajícím stožárům elektrického vedení nebo jiným prvkům technicistní povahy;
- m) vytvářet podmínky pro ochranu všech přírodních zdrojů a pro jejich šetrné využívání;
- n) vytvářet podmínky pro zvýšení retenční schopnosti krajiny zejména vymezením vhodného způsobu využití ploch v krajině a stanovením podmínek pro ekologicky příznivé nakládání s dešťovými vodami v zastavěných územích (vsakování, retence);
- o) protipovodňovou ochranu před říčními povodněmi či povodněmi z přívalemých srážek a omezení negativních důsledků povodní řešit vhodnou koncepcí uspořádání krajiny s využitím přirozeného potenciálu krajiny pro zadržení vody (např. revitalizací vodních toků, stanovením území určených k rozlivům povodní, výstavbou poldrů, realizací protierozních opatření, zalesňováním atd.).

Provéřit při příští změně ÚP Hrušová.

### **c.3.7 Vymezení veřejně prospěšných staveb, veřejně prospěšných opatření, staveb a opatření k zajišťování obrany a bezpečnosti státu a vymezených asanačních území, pro které lze práva k pozemkům a stavbám vyvlastnit**

(138) ZÚR vymezují veřejně prospěšné stavby a veřejně prospěšná opatření v oblasti dopravy, technické infrastruktury a územního systému ekologické stability.

(139) Stavby a opatření k zajišťování obrany a bezpečnosti státu a asanační území nadmístního významu nejsou vymezeny.

(140) Pro účely vymezení ploch a koridorů veřejně prospěšných staveb se za součást stavby považují též zařízení a doprovodné stavby nezbytné k provedení stavby a k zajištění řádného užívání stavby, jako jsou zařízení stavenišť, přípojky inženýrských sítí, příjezdové komunikace a napojení na komunikace nižšího řádu, doprovodná zařízení technické infrastruktury, doprovodné dopravní stavby ap., pokud nejsou samostatnou veřejně prospěšnou stavbou nebo veřejně prospěšným opatřením.

#### **Veřejně prospěšné stavby v oblasti dopravy**

(142) ZÚR vymezují koridory pro umístění těchto veřejně prospěšných staveb v oblasti dopravy:

##### **silniční doprava**

Označení	VPS	ORP	dotčená obec	dotčené k. ú.
D01	dálnice II. třídy D35 se všemi jejími objekty a souvisejícími stavbami včetně mimoúrovňových křižovatek	Vysoké Mýto	Hrušová	Hrušová

	<i>s napojením na stávající silniční síť – Opatovice nad Labem – hranice kraje</i>			
--	--	--	--	--

Provéřit při příští změně ÚP Hrušová.

### **Veřejně prospěšné stavby v oblasti elektroenergetiky**

(143) ZÚR vymezují plochy a koridory pro umístění těchto veřejně prospěšných staveb v oblasti energetiky:

#### **elektrorozvody**

Označení	VPS	ORP	dotčená obec	dotčené k. ú.
E15a	<i>dvojitě vedení 400 kV Týnec – Krasíkov v úseku hranice krajů Pardubický/Středočeský – Krasíkov</i>	Vysoké Mýto	Hrušová	Hrušová

Provéřit při příští změně ÚP Hrušová.

### **Veřejně prospěšné opatření územní systém ekologické stability**

(147) ZÚR vymezují jako veřejně prospěšná opatření tyto plochy a koridory biocenter a biokoridorů ÚSES, jejichž funkčnost je nutno zcela nebo částečně zajistit:

#### **Regionální biocentra**

Označení	NKOD	VPO	ORP	dotčená obec	dotčené k. ú.
U16	465	Aronka	Vysoké Mýto	Hrušová	Hrušová

Územní plán Hrušová vymezuje RBC 465 Aronka jako VPO v souladu se ZÚR Pk.

#### **Regionální biokoridory**

Označení	NKOD	VPO	ORP	dotčená obec	dotčené k. ú.
U37	846	Aronka – Nedošínský háj	Vysoké Mýto	Hrušová	Hrušová

Územní plán Hrušová vymezuje RBK 846 Aronka – Nedošínský háj jako VPO v souladu se ZÚR Pk.

Územní plán Hrušová je v souladu s Úplným zněním Zásad územního rozvoje Pardubického kraje po vydání Aktualizací č. 1, 2, 3 a 4.

**d) Vyhodnocení vlivů uplatňování ÚPD na udržitelný rozvoj území z hlediska jejich možných nepředvídatelných dopadů, včetně potřeby opatření na jejich odvrácení, zmírnění, nebo kompenzaci**

Negativní dopady na udržitelný rozvoj území nebyly ve vyhodnocení uplatňování ÚP obce Hrušová zjištěny.

## e) Vyhodnocení potřeby pořízení změny ÚPD nebo nové ÚPD

Dle § 16 stavebního zákona obce a kraje soustavně sledují uplatňování jimi vydané územně plánovací dokumentace a vyhodnocují je podle tohoto zákona. Dojde-li ke změně podmínek, za kterých byla územně plánovací dokumentace vydána, pořídí změnu příslušné územně plánovací dokumentace.

Platný územní plán Hrušová není vyhotoven v jednotném standardu dle vyhlášky č. 157/2024 Sb., o ÚAP, ÚPD a jednotném standardu. Uvedení územního plánu do jednotného standardu bude nezbytnou součástí jeho příští pořizované změny.

## f) Vyhodnocení podnětů na změnu územně plánovací dokumentace

Požizovatel ke dni zpracování Návrhu zprávy od obce Hrušová obdržel 5 podnětů na změnu územního plánu:

1)

Změna funkčního využití **části pozemku p. č. 1207/1 a části pozemku p. č. 1212/3** v k.ú. Hrušová o výměře cca 8170 m<sup>2</sup> z plochy NZ – plochy zemědělské obhospodařované půdy na VD – výroba a skladování – drobná a řemeslná výroba.

### Vyhodnocení:

Identifikace parcel dle KN:	p. p. č. <b>1207/1</b> a p. p. č. <b>1212/3</b> k.ú. Hrušová
Současný účel využití:	NZ – plochy zemědělské obhospodařované půdy
Navrhovaný účel využití:	VD – výroba a skladování – drobná a řemeslná výroba
Důvody návrhu:	výstavba objektů pro drobnou a řemeslnou výrobu
Úhrada nákladů:	ne



Pozemky p. č. 1207/1 a p. p. č. 1212/3 k.ú. Hrušová jsou v Územním plánu Hrušová vymezeny v nezastavěném území v ploše s funkčním využitím NZ – plochy zemědělské obhospodařované půdy. Pozemky spadají do III. třídy ochrany zemědělského půdního fondu – průměrně produkční půdy, využitelné v územním plánování  
Vymezení zastavitelné plochy na části výše uvedených pozemků dle náčrtu navazuje na již vymezenou plochu VD.

Požizovatel tuto změnu doporučuje.

2)

Změna funkčního využití části pozemku p. č. **1296** v k.ú. Hrušová o výměře cca 6247 m<sup>2</sup> z plochy NZs – plochy smíšené krajinné na BV – bydlení v rodinných domech– venkovské.

### **Vyhodnocení:**

Identifikace parcel dle KN:	p. p. č. <b>1296</b> k.ú. Hrušová
Současný účel využití:	NZs – plochy smíšené krajinné
Navrhovaný účel využití:	BV – bydlení v rodinných domech– venkovské
Důvody návrhu:	výstavba RD
Úhrada nákladů:	ne

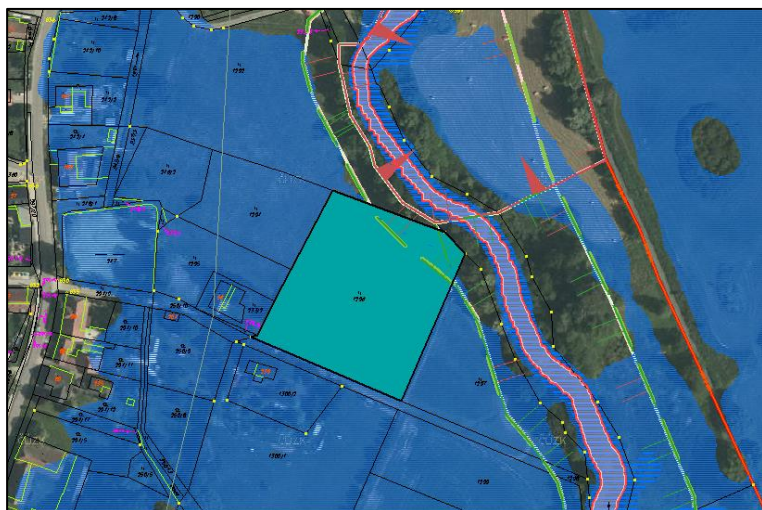


Pozemková parcela č. 1296 k.ú. Hrušová je v Územním plánu Hrušová vymezena v nezastavěném území v ploše s funkčním využitím NZs – plochy smíšené krajinné.

Pozemek spadá do II. třídy ochrany zemědělského půdního fondu – nadprůměrně produkční půdy – vysoce chráněné.

Pozemek se nachází v záplavovém území Q<sub>100</sub> vodního toku Loučná a zasahuje do aktivní zóny tohoto záplavového území. V souladu s § 67 zákona č. 254/2001 Sb., o vodách, není v aktivní zóně záplavového území možné umisťovat stavby pro bydlení.

Částí pozemku prochází Regionální biokoridor RBK 846 Aronka – Nedošínský háj. Článek 122 ZÚR PaK stanovuje zásady pro usměrňování územního rozvoje a rozhodování o změnách v území respektovat plochy a koridory pro biocentra a biokoridory ÚSES na regionální a nadregionální úrovni jako nezastavitelné s využitím pro zvýšení biodiverzity a ekologické stability krajiny.



Požizovatel tuto změnu nedoporučuje.

### **Připomínka Povodí Labe:**

**Celá plocha se nachází v ZÚ Q100 toku Loučná, zhruba 1/2 pozemku je v AZZÚ a ve vysokých limitech povodňového ohrožení a 1/2 ve středních limitech povodňového ohrožení.**

3)

Změna funkčního využití pozemku p. č. **532/5** a p. p. č. **532/10** v k.ú. Hrušová o výměře cca 2243 m<sup>2</sup> z plochy ZO – zeleň ochranná a izolační na SV – plochy smíšené obytné – venkovské.

#### **Vyhodnocení:**

Identifikace parcel dle KN:	p. p. č. <b>532/5</b> a p. p. č. <b>532/10</b> k.ú. Hrušová
Současný účel využití:	ZO – zeleň ochranná a izolační
Navrhovaný účel využití:	SV – plochy smíšené obytné – venkovské
Důvody návrhu:	výstavba RD
Úhrada nákladů:	ne



Pozemková p. č. 532/5 a p. p. č. 532/10 k.ú. Hrušová jsou v Územním plánu Hrušová vymezeny v nezastavěném území v ploše s funkčním využitím ZO – zeleň ochranná a izolační.

Pozemek spadá do IV. třídy ochrany zemědělského půdního fondu – podprůměrně produkční půdy s omezenou ochranou – využitelné pro výstavbu, a i jiné nezemědělské účely.

Pozemky se nacházejí přímo u komunikace I/35. Vzhledem k tomu, že v současné době se realizuje výstavba dálnice D35, která významně sníží dopravní zatížení v obci lze předpokládat možnost výstavby RD za určitých podmínek stanovených Krajskou hygienickou stanicí Pardubického kraje.

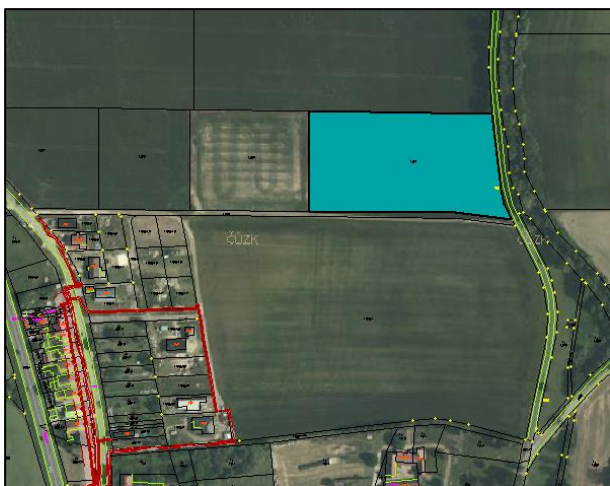
Pořizovatel tuto změnu doporučuje.

4)

Změna funkčního využití pozemku p. č. **1201** v k.ú. Hrušová o výměře cca 14765 m<sup>2</sup> z plochy NZ – plochy zemědělské obhospodařované půdy na BV – bydlení v rodinných domech – venkovské.

#### **Vyhodnocení:**

Identifikace parcel dle KN:	p. p. č. <b>1201</b> k.ú. Hrušová
Současný účel využití:	NZ – plochy zemědělské obhospodařované půdy
Navrhovaný účel využití:	BV – bydlení v rodinných domech – venkovské
Důvody návrhu:	výstavba RD
Úhrada nákladů:	ne



Pozemková parcela č. 1201 k.ú. Hrušová je v územním plánu Hrušová vymezena v nezastavěném území v ploše s funkčním využitím NZ – plochy zemědělské obhospodařované půdy.

Pozemek spadá do IV. třídy ochrany zemědělského půdního fondu – podprůměrně produkční půdy s omezenou ochranou – využitelné pro výstavbu, a i jiné nezemědělské účely.

Částí pozemku prochází Lokální biokoridor MBK 651. Článek 122 ZÚR PaK stanovuje zásady pro usměrňování územního rozvoje a rozhodování o změnách v území respektovat plochy a koridory pro biocentra a biokoridory ÚSES na regionální a nadregionální úrovni jako nezastavitelné s využitím pro zvýšení biodiverzity a ekologické stability krajiny.

Podle článku 137o ZÚR PaK se stanovují společné úkoly pro územní plánování v oblasti koncepce krajiny a zásady pro udržení nebo dosažení cílových kvalit krajin – písm. g) preferovat využití rezerv v zastavěném území sídel, zejména proluk a přestavbových území před vymezením zastavěných ploch ve volné krajině; **při vymezení zastavitelných ploch mimo zastavěná území tyto vymezovat výhradně v návaznosti na zastavěná území** při zohlednění podmínek ochrany přírodních hodnot krajiny.

Dle § 108 odst. 4 stavebního zákona jedná-li se **o změnu územního plánu, lze další zastavitelné plochy touto změnou vymezit pouze na základě prokázání potřeby vymezení nových zastavitelných ploch.**

V ÚP Hrušová je vymezeno dostatek zastavitelných ploch pro bydlení (viz. ZOU bod a.5 (str. 4)).

Pořizovatel tuto změnu nedoporučuje.

5)

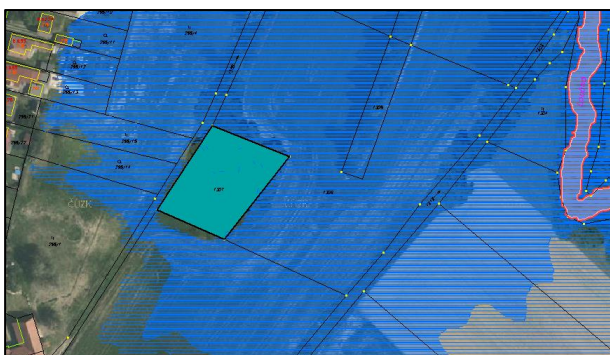
Změna funkčního využití pozemku p. č. **1307** v k.ú. Hrušová o výměře cca 2720 m<sup>2</sup> z plochy NZs – plochy smíšené krajinné na BV – bydlení v rodinných domech – venkovské.

#### **Vyhodnocení:**

Identifikace parcel dle KN:	p. p. č. <b>1307</b> k.ú. Hrušová
Současný účel využití:	NZs – plochy smíšené krajinné
Navrhovaný účel využití:	BV – bydlení v rodinných domech – venkovské
Důvody návrhu:	výstavba RD
Úhrada nákladů:	ne



Pozemková parcela č. 1307 v k. ú. Hrušová je v Územním plánu Hrušová vymezena v nezastavěném území v ploše s funkčním využitím NZs – plochy smíšené nezastavěného území, krajinné. Parcela nemá evidovány bonitované půdně ekologické jednotky (BPEJ). Pozemek se nachází v záplavovém území Q<sub>100</sub> vodního toku Loučná a zasahuje do aktivní zóny tohoto záplavového území. V souladu s § 67 zákona č. 254/2001 Sb., o vodách, není v aktivní zóně záplavového území možné umísťovat stavby pro bydlení.



Dále není k pozemku zajištěn přístup z veřejně přístupné komunikace, jak požaduje § 25 odst. 2 písm. b) zákona č. 283/2021 Sb., stavební zákon, ve znění pozdějších předpisů.

Pořizovatel tuto změnu nedoporučuje.

#### **Připomínka Povodí Labe:**

**Celá plocha je v ZÚ Q100 toku Loučná, také její severovýchodní část je 1/3 v AZZÚ a okrajově zasahuje do vysokých limitů povodňového ohrožení, 2/3 jsou ve středních limitech povodňového ohrožení, západní část plochy lemuje bezejmenný drobný vodní tok (IDVT 10172523).**

6)

Změna funkčního využití pozemku p. č. **1202** v k.ú. Hrušová o výměře cca 9336 m<sup>2</sup> z plochy NZ – plochy zemědělské obhospodařované půdy na BV – bydlení v rodinných domech – venkovské.

#### **Vyhodnocení:**

Identifikace parcel dle KN:	p. p. č. <b>1202</b> k.ú. Hrušová
Současný účel využití:	NZ – plochy zemědělské obhospodařované půdy
Navrhovaný účel využití:	BV – bydlení v rodinných domech – venkovské
Důvody návrhu:	výstavba RD
Úhrada nákladů:	ne



Pozemková parcela č. 1202 k.ú. Hrušová je v územním plánu Hrušová vymezena v nezastavěném území v ploše s funkčním využitím NZ – plochy zemědělské obhospodařované půdy.

Pozemek spadá do IV. třídy ochrany zemědělského půdního fondu – podprůměrně produkční půdy s omezenou ochranou – využitelné pro výstavbu, a i jiné zemědělské účely.

Část pozemku prochází Lokální biokoridor MBK 651. Článek 122 ZÚR PaK stanovuje zásady pro usměrňování územního rozvoje a rozhodování o změnách v území respektovat plochy a koridory pro biocentra a biokoridory ÚSES na regionální a nadregionální úrovni jako nezastavitelné s využitím pro zvýšení biodiverzity a ekologické stability krajiny.

Podle článku 137o ZÚR PaK se stanovují společné úkoly pro územní plánování v oblasti koncepce krajiny a zásady pro udržení nebo dosažení cílových kvalit krajiny – písm. g) preferovat využití rezerv v zastavěném území sídel, zejména proluk a přestavbových území před vymezováním zastavěných ploch ve volné krajině; **při vymezování zastavitelných ploch mimo zastavěná území tyto vymezovat výhradně v návaznosti na zastavěná území** při zohlednění podmínek ochrany přírodních hodnot krajiny.

Dle § 108 odst. 4 stavebního zákona jedná-li se **o změnu územního plánu, lze další zastavitelné plochy touto změnou vymezit pouze na základě prokázání potřeby vymezení nových zastavitelných ploch.**

V ÚP Hrušová je vymezeno dostatek zastavitelných ploch pro bydlení (viz. ZOU bod a.5 (str. 4)).

Poživatel tuto změnu nedoporučuje.

7)

#### **Požadavky dotčených orgánů z projednání ZOU ÚP**

- a. **Secce majetková Ministerstva obrany, odbor ochrany územních zájmů a státního odborného dozoru**

**Celé správní území obce se nachází ve vymezeném území Ministerstva obrany:**

- **Ochranném pásmu leteckých zabezpečovacích zařízení Ministerstva obrany, které je nutno respektovat podle ustanovení § 37 zákona č. 49/1997 Sb. o civilním letectví.** V tomto území lze umístit a povolit níže uvedené stavby jen na základě závazného stanoviska Ministerstva obrany (dle ustanovení § 36 v kontinuitě na § 317 nového stavebního zákona) – viz ÚAP – jev 102a. Jedná se o výstavbu (včetně rekonstrukce a přestavby) větrných elektráren, výškových staveb, venkovního vedení vvn a vn, základnových stanic mobilních operátorů. V tomto vymezeném území může být výstavba větrných elektráren, výškových staveb nad 30 m nad terénem a staveb tvořících dominanty v terénu výškově omezena nebo zakázána.

**Ministerstvo obrany požaduje respektovat výše uvedené vymezené území a zapracovat je do textové části návrhu územního plánu do Odůvodnění, kapitoly Zvláštní zájmy Ministerstva obrany. Do grafické části pod legendu koordinačního výkresu zapracujte následující textovou poznámku: „Celé správní území obce je situováno v ochranném pásmu radiolokačního zařízení Ministerstva obrany”.**

**Na celém správním území je zájem Ministerstva obrany posuzován z hlediska povolování níže uvedených druhů staveb (dle ÚAP jev 119)**

Na celém správním území umístit a povolit níže uvedené stavby jen na základě závazného stanoviska Ministerstva obrany:

- výstavba, rekonstrukce a opravy dálniční sítě, rychlostních komunikací, silnic I. II. a III. třídy
- výstavba a rekonstrukce železničních tratí a jejich objektů
- výstavba a rekonstrukce letišť všech druhů, včetně zařízení
- výstavba vedení VN a VVN
- výstavba větrných elektráren
- výstavba radioelektronických zařízení (radiové, radiolokační, radionavigační, telemetrická) včetně anténních systémů a opěrných konstrukcí (např. základnové stanice....)
- výstavba objektů a zařízení vysokých 30 m a více nad terénem
- výstavba vodních nádrží (přehrad, rybníky)
- výstavba objektů tvořících dominanty v území (např. rozhledny)

**Ministerstvo obrany požaduje respektovat výše uvedené vymezené území a zpracovat je do textové části návrhu územního plánu do Odůvodnění, kapitoly Zvláštní zájmy Ministerstva obrany. Do grafické části pod legendu koordinačního výkresu zpracujte následující textovou poznámku: „Celé správní území je zájmovým územím Ministerstva obrany z hlediska povolování vyjmenovaných druhů staveb“.**

**b. Orgán ochrany ovzduší**

Orgán ochrany ovzduší upozorňuje, že v následujícím období stanoví Ministerstvo životního prostředí novelou vyhlášky č. 415/2012 Sb., o přípustné úrovni znečišťování a jejím zjišťování a o provedení některých dalších ustanovení zákona o ochraně ovzduší, ve znění pozdějších předpisů, minimální vzdálenosti mezi některými definovanými plochami vymezenými v územním plánu. Minimální vzdálenosti nepřesáhnou 500 m. Plochy, mezi nimiž bude třeba akceptovat minimální vzdálenost, budou uplatňovány zejména mezi oblastmi určenými k bydlení (vč. občanské vybavenosti) a lokalitami, na nichž může být realizován či je umístěn provoz stacionárního zdroje uvedeného v příloze č. 2 k zákonu, který, i při respektování veškerých podmínek, může obtěžovat zápachem nebo vnášet tuhé znečišťující látky.

Orgán ochrany ovzduší bude vyžadovat závazné plnění minimálních vzdáleností v souladu s ust. § 12a zákona a bodu 12 čl. II (přechodná ustanovení) zákona č. 42/2025 Sb., kterým se mění zákon č. 201/2012 Sb., o ochraně ovzduší, ve znění pozdějších předpisů a další související zákony, od 1. 7. 2026. Vzhledem k časové náročnosti tvorby a projednávání územně plánovací dokumentace, a s ohledem na faktickou možnost umístit konkrétní záměr do určité oblasti, považujeme za nezbytné věnovat této problematice vyšší pozornost již nyní.

**c. Orgán ochrany přírody a krajiny MěÚ VM**

Z hlediska zájmů svěřených orgánu ochrany přírody zákonem o ochraně přírody, tj. především územní systém ekologické stability (ÚSES) se orgán ochrany přírody ztotožňuje se závěry pořizovatele územního plánu, zejména při posuzování jednotlivých návrhů na změnu funkčního využití ploch, tj. zda tyto návrhy doporučit či nedoporučit k prověření ve změně územního plánu.

**d. Povodí Labe**

Řešeným územím protéká významný vodní tok **Loučná** (IDVT 10100037) a drobné vodní toky **Blahovský potok** (IDVT 10185440) a **drobné bezejmenné vodní toky** (IDVT 10172522 a IDVT 10172523), které jsou ve správě Povodí Labe, státní podnik

**Požadujeme** dodržet § 49 úplného znění zákona č. 254/2001 Sb., o vodách a o změně některých zákonů (vodní zákon), jak vyplývá z pozdějších změn, dle kterého může správce významného vodního toku Loučná užívat pozemků sousedících s korytem toku v šířce do 8 m od břehové čáry. Podél drobných vodních toků bude respektován volný nezastavěný pruh v šířce do 6 m od břehové čáry. Správce toku nesmí být omezen ve výkonu správy a údržby koryta toku.

**Zájmové území se nachází v záplavovém území vodního toku Loučná**, jež bylo stanoveno Krajským úřadem Pardubického kraje dopisem č.j. KUPA-15621/2025-8 ze dne 13.10.2025 a to záplavové území v rozsahu ř.km 39,493 – 64,000, společně s vymezením aktivní zóny záplavového území (AZZÚ). Stanovené záplavové území (ZÚ) a **aktivní zónu záplavového území významného vodního toku Loučná je třeba v rámci rozvojových aktivit respektovat.**

Našich zájmů se dotýkají tyto podněty: **podnět č. 2** – celá plocha se nachází v ZÚ Q100 toku Loučná, zhruba 1/2 pozemku je v AZZÚ a ve vysokých limitech povodňového ohrožení a 1/2 ve středních limitech povodňového ohrožení, **podnět č. 5** – celá plocha je v ZÚ Q100 toku Loučná, také její severovýchodní část je 1/3 v AZZÚ a okrajově zasahuje do vysokých limitů povodňového ohrožení, 2/3 jsou ve středních limitech povodňového ohrožení, západní část plochy lemuje bezejmenný drobný vodní tok (IDVT 10172523).

Dle § 67 vodního zákona nesmí být v aktivní zóně záplavového území umísťovány, povolovány ani prováděny stavby nesouvisející s vodním tokem (část ploch v podnětech č. 2 a č. 5). V AZZÚ je dále zakázáno provádět terénní úpravy zhoršující odtok povrchových vod, skladovat odplavitelný materiál, zřizovat oplocení, živé ploty a jiné podobné překážky.

Plánované objekty umístěné do ZÚ Q100 (mimo AZZÚ), budou nepodsklepené, spodní stavba pod úrovní kóty hladiny Q100 bude zhotovena z materiálů, které odolají dlouhodobému působení vody a kóta podlah obytných místností bude umístěna nad hladinou Q100. Nové oplocení umístěné v záplavovém území vodního toku požadujeme provést jako maximálně průtočné, snadno demontovatelné a bez podezdívky nad úroveň stávajícího terénu.

Upozorňujeme dále, že pro oblasti s významným povodňovým rizikem byly zpracovány mapy povodňových nebezpečí a povodňových rizik, které vycházejí z míry ohrožení území povodňovým nebezpečím a kategorií zranitelnosti daného území. V oblasti s významným povodňovým rizikem je třeba zohlednit principy protipovodňové prevence v ÚPD obce, zejména nevytváření nových ploch v nepřijatelném riziku.

Povodňové riziko je jedním z Limitů využití území, kategorii vysokého a středního ohrožení je třeba zpracovat do textové/grafické části ÚPD.

V území s **vysokým ohrožením** je nevhodné povolovat, umísťovat a provádět stavby s výjimkou staveb uvedených v § 67 odst. 1 vodního zákona.

Nová výstavba ve **středním povodňovém ohrožení** je možná s omezeními, a to na základě podrobného posouzení nezbytnosti účelu stavby a na základě posouzení dle map povodňového nebezpečí. V ÚPD se doporučuje připouštět jen takové využití, které nemůže generovat významné povodňové škody; zastavitelné plochy vymezovat jen ve výjimečných a zvláště odůvodněných případech.

### **g) Podnět na změnu nadřazené ÚPD nebo Politiky územního rozvoje**

Nebyla zjištěna potřeba podávat návrh na aktualizaci Zásad územního rozvoje Pardubického kraje.

<b>Seznam zkratek</b>		
<i>Pořadové číslo</i>	<i>Zkratka</i>	<i>Význam zkratky</i>
1	ČOV	čistička odpadních vod
2	ČR	Česká republika
3	NGBC	Nadregionální biocentrum
4	EIA	vyhodnocení vlivu stavby na životní prostředí
5	EVL	evropsky významná lokalita
6	LBC	lokální biocentrum
7	LBK	lokální biokoridor
8	MDO	Ministerstvo dopravy České republiky
9	MÚK	mimoúrovňová křižovatka
10	MZ	Ministerstvo zemědělství České republiky
11	MŽP	Ministerstvo životního prostředí České republiky
12	NRBK	nadregionální biokoridor
13	ORP	obec s rozšířenou působností
14	Pk	Pardubický kraj
15	PUPFL	pozemky určené k plnění funkce lesa
16	PÚR ČR	Politika územního rozvoje České republiky
17	RBK	Regionální biokoridor
18	RD	rodinný dům
19	ÚAP	územně analytické podklady
20	ÚP	Územní plán
21	ÚSES	územní systém ekologické stability
22	VPO	veřejně prospěšná opatření
23	VPS	veřejně prospěšné stavby
24	ZPF	zemědělský půdní fond
25	ZÚ	zastavěné území
26	ZÚR Pk	Zásady územního rozvoje Pardubického kraje
27	RBC	Regionální biocentrum
28	NRBC	Nadregionální biocentrum
29	OZ NRBK	Ochranná zóna nadregionálního biokoridoru

Návrh třetí zprávy o uplatňování územního plánu Hrušová bude ve smyslu § 107 a § 88 stavebního zákona před jeho předložením Zastupitelstvu obce ke schválení zaslán dotčeným orgánům, přímo sousedícím územně samosprávným celkům, nadřízenému orgánu územního plánování a obci Hrušová, pro kterou je zpráva zpracována. Dále bude Návrh třetí zprávy o uplatňování územního plánu Hrušová zveřejněn v národním geoportálu územního plánování a toto zveřejnění pořizovatel oznámí veřejnou vyhláškou. Obec Hrušová zveřejní Návrh zprávy o uplatňování na své úřední desce. Do 30 dnů od zveřejnění Návrhu třetí zprávy o uplatňování územního plánu Hrušová mohou dotčené orgány a nadřízený orgán územního plánování pořizovateli písemně doručit své vyjádření a ostatní mohou pořizovateli doručit písemné podněty.

Třetí zpráva o uplatňování územního plánu Hrušová, doplněná a upravená na základě projednání, bude poté předložena Zastupitelstvu obce Hrušová ke schválení v souladu s § 27 odst. 1 písm. e) a za použití § 88, 89 a 90 stavebního zákona.

„otisk razítka“

Bc. Ondřej Halama  
vedoucí odboru rozvoje města a územního plánování

16.03.2026

10/26

**Schváleno Zastupitelstvem obce Hrušová dne ..... usnesením č. ....**

„otisk razítka“

Josef Fendrych  
starosta obce

Sylva Řeháková  
místostarosta obce

Zpracovala: Jana Obermajerová, Jana Sommrová  
Určený zastupitel dle ustanovení § 106 odst. 2 stavebního zákona: Josef Fendrych, starosta obce  
Datum: listopad 2025

## Rozdělovník

### **Dotčené orgány:**

1. Ministerstvo životního prostředí ČR, Odbor výkonu státní správy VI, Resslova 1229/2 A, 500 02 Hradec Králové, 9gsaax4
2. Ministerstvo dopravy ČR, nábřeží Ludvíka Svobody 1222/12, 110 15 Praha 1, n75aau3
3. Ministerstvo průmyslu a obchodu ČR, odbor hornictví, Na Františku 1039/32, 110 15 Praha 1, bxtaaw4
4. Ministerstvo obrany ČR, sekce správy a řízení organizací Ministerstva obrany, odbor ochrany územních zájmů a státního odborného dozoru, Tychonova 1, 160 01 Praha 6, hjaavk
5. Státní pozemkový úřad, Krajský pozemkový úřad, B. Němcové 231, 530 02 Pardubice, z49per3
6. Krajská hygienická stanice Pardubického kraje se sídlem v Pardubicích, Územní pracoviště Ústí nad Orlicí, Smetanova 43, 562 01 Ústí nad Orlicí, 23wai86
7. Krajský úřad Pardubického kraje, odbor dopravy a silničního hospodářství, Komenského nám. 125, 532 11 Pardubice, z28bwu9
8. Krajský úřad Pardubického kraje, odbor životního prostředí a zemědělství, Komenského nám. 125, 532 11 Pardubice, z28bwu9
9. Městský úřad Vysoké Mýto, odbor životního prostředí, B. Smetany 92, 566 01 Vysoké Mýto, 47jbpbt
10. Městský úřad Vysoké Mýto, odbor dopravních a správních agend, B. Smetany 92, 566 01 Vysoké Mýto, 47jbpbt
11. Městský úřad Vysoké Mýto, odbor stavebního úřadu a vodoprávní úřad, B. Smetany 92, 566 01 Vysoké Mýto, 47jbpbt
12. Městský úřad Vysoké Mýto, odbor rozvoje města a územního plánování, památková péče, B. Smetany 92, 566 01 Vysoké Mýto, 47jbpbt
13. Hasičský záchranný sbor Pardubického kraje, územní odbor Ústí nad Orlicí, Hylváty 5, 562 03 Ústí nad Orlicí, 48taa69
14. Státní energetická inspekce, územní inspektorát pro Královehradecký a Pardubický kraj, Ulrichovo náměstí 810, 500 02 Hradec Králové, hq2aev4
15. Obvodní báňský úřad pro území krajů Královehradeckého a Pardubického, Wonkova 1142/1, 500 02 Hradec Králové, gf9adwf
16. Krajská veterinární správa SVS pro Pardubický kraj, Husova 1747, 530 03 Pardubice, d2vairv
17. Státní úřad pro jadernou bezpečnost, Senovážné náměstí 1585/9, 110 00 Praha 1, me7aazb
18. Východočeská pobočka České společnosti ornitologické při Východočeském muzeu v Pardubicích, Zámek 2, 530 02 Pardubice, qadivqs

### **Krajský úřad – orgán územního plánování:**

1. Krajský úřad Pardubického kraje, odbor majetkový, stavebního řádu a územního plánování, Komenského nám. 125, 532 11 Pardubice, z28bwu9

### **Sousední obce:**

1. Město Vysoké Mýto, B. Smetany 92, 566 01 Vysoké Mýto, 47jbpbt
2. Obec Džbánov, Džbánov 15, 566 01 Vysoké Mýto, kikb7r9
3. Obec Javorník, Javorník 120, 566 01 Javorník, vu7a4tq
4. Obec Bučina, Bučina 36, 566 01 Vysoké Mýto, mgna4gz
5. Obec Cerekevce nad Loučnou, Cerekevce nad Loučnou 132, 569 53 Cerekevce nad Loučnou, vcubsmr
6. Obec Tisová, Tisová 126, 566 01 Vysoké Mýto, sqrbnp7

### **Na vědomí:**

1. Obec Hrušová, Hrušová 94, 565 55 Hrušová, 66ma3pp