

## Marie Lněničková

---

**Od:** VANEK Jiri (CNH Industrial) <Jiri.VANEK@cnhind.com>  
**Odesláno:** 28. července 2014 17:36  
**Komu:** miloslav.sousek@vysoke-myto.cz  
**Předmět:** Test Track Iveco CR  
**Přílohy:** Dopis užívání letiště Vysoké Mýto.pdf

Dobrý den, vážený pane starosto,

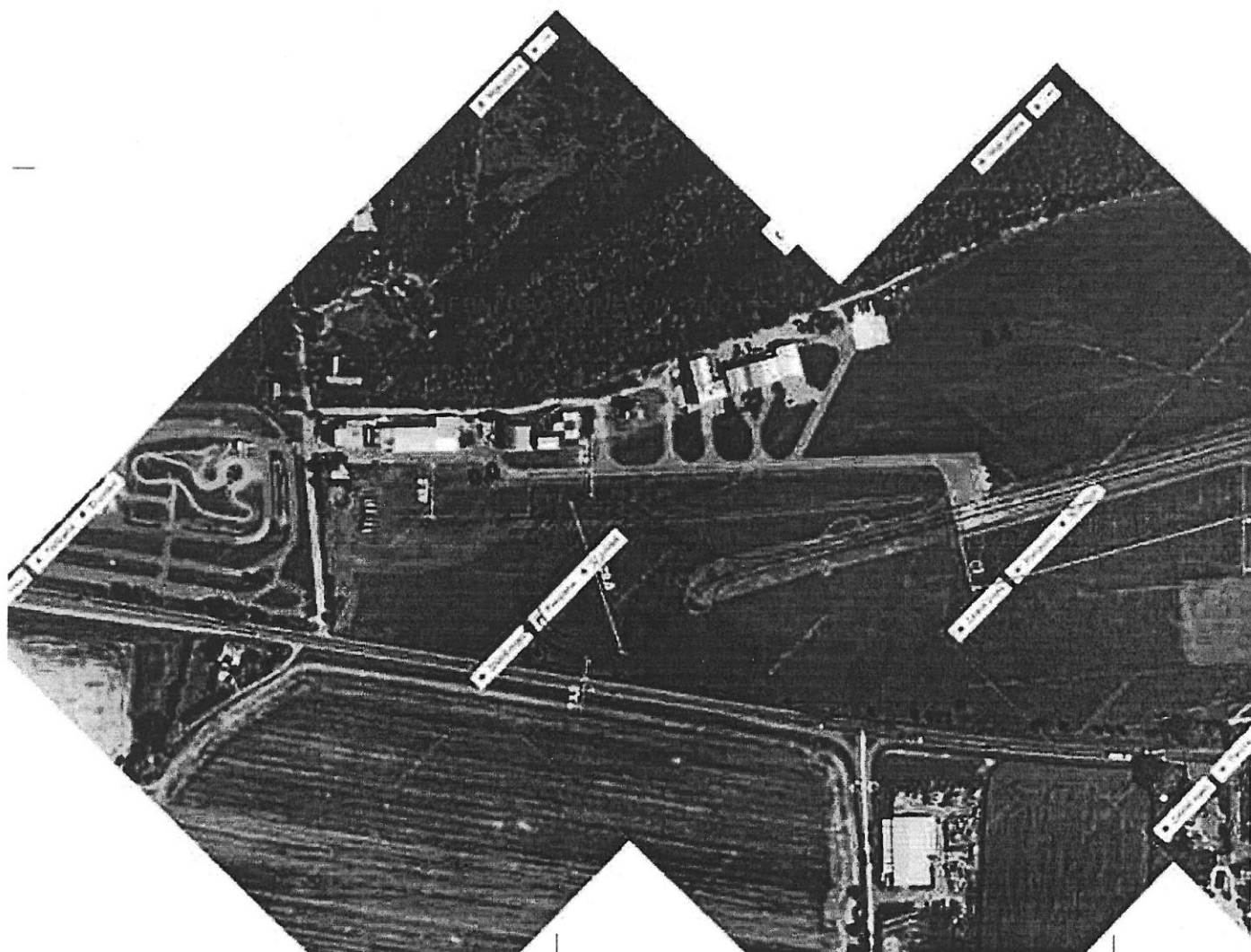
zasílám žádost o vyjádření stanoviska a pokud možno její brzké projednání na MěÚ.

Samozřejmě bychom přivítali dospět k uvolnění situace, brzkého spuštění projektu a realizace díla, protože se jedná o nemalou investici ale i nevšední příležitost, jak najednou investovat do rozvoje autobusové výroby ve VM a zároveň našemu městu dopomoci k rekonstrukci, rozšíření a zatraktivnění vzletové a přistávací plochy na letišti.

Naší snahou bylo neopomenout zájmy Aeroklubu, protože jsme si vědomi bohaté tradice letectví v našem regionu a ideální by bylo nalézt cestu k rozumné společné dohodě, přestože chápeme, že společným provozem nelze zajistit takovou volnost a nerušenost na letišti, jako tomu bylo doposud.

Byla by to pro náš region a město jistě velká škoda, kdybychom o takovouto jedinečnou příležitost a dokonce již ze strany CNHi/IvecoBus odsouhlasenou investici v řádu několika milionů Euro přišli.

Městský úřad Vysoké Mýto		Číslo jednací: 29452	Počet listů dek.: 2 Počet příloh.: 1 Počet listů příl.: 2
Došlo dne:	14-08-2014		Zpracovatel: iKA
Čas doruč.:			
Spisový znak:	Skartační znak: Skartační inuše:	Spisová značka:	Evidenční číslo: —



S pozdravem

Jiří Vaněk

Vysoké Mýto, 28.7.2014

Vážený pane starosto, vážení zastupitelé,

na základě projednávání možnosti společného užívání Letiště Vysoké Mýto, naše společnost získala souhlas k realizaci projektu výstavby testovací dráhy (Test Track) a obdržela finanční krytí této investice od vedení CNHi.



Vzhledem k této skutečnosti byly zahájeny konzultace zúčastněných subjektů s cílem doladit technické řešení zkušební dráhy a dosáhnout koordinační dohody o provozu na letišti, které by upravovaly a umožňovaly nezávisle prováděné aktivity zkoušek autobusů a provozu letiště. V průběhu jednání vyloučeno, že řešení je možné za cenu určitých kompromisů a opatření.

Během společných schůzek, kterých se zúčastnili také zástupci vysokomýtského Aeroklubu a projekční kanceláře Optima Vysoké Mýto, byly zvažovány možné varianty a následně (mj. i po konzultacích na Úřadu pro Civilní Letectví) vyloučena nevhodná řešení díla.

Z pohledu Iveco se jeví jako perspektivní a nadčasové řešení výstavba testovací dráhy na stávající asfaltové ploše letiště jejím výrazným prodloužením dle nákresu v příloze tak, aby:

- během pracovních dnů bylo souběžně s testováním autobusů možno pro letecký provoz využívat vedlejší nezpevněnou dráhu letiště o délce cca 600 – 700 m a šířce 40 m pro paralelní start a přistávání letadel
- o víkendech a svátcích bylo možno i asfaltovou testovací dráhu využívat jako vzletovou a přistávací plochu pro aeroklub
- případně bylo možno po vzájemné dohodě sjednat disponibilitu areálu pro výjimečné akce provozovatelů letiště

Jako zásadní pro další pokrok a realizaci projektu se ukázal rozpor mezi výstavbou dráhy a budoucím možným rozvojem letiště jako potencionálním regionálním veřejným letištěm. Výstavbou testovací dráhy, která by sloužila ke kontrolním zkouškám celé produkce Iveco CR, by došlo k jistému omezení stávajících aktivit Aeroklubu Vysoké Mýto během pracovního týdne a naopak k rozvoji možných aktivit Aeroklubu během víkendů a svátků.

Z uvedeného vyplývá, že bez odsouhlasení priorit nelze v jednání ani projektu dále pokračovat. Proto Vás žádáme o vyjádření jako představitele vlastníka pozemků a Vaše stanovisko k dané situaci.



S pozdravem

Ing. Jiří Vaněk  
generální ředitel

