

Marie Lněničková

Od: VANEK Jiri (CNH Industrial) <Jiri.VANEK@cnhind.com>
Odesláno: 8. srpna 2014 11:53
Komu: miloslav.sousek@vysoke-myto.cz
Předmět: FW: Test Track Iveco CR
Přílohy: Dopis užívání letiště Vysoké Mýto.pdf

Dobrý den, vážený pane starosto, vážení zastupitelé,

Myslím, že včerejší seminar byl užitečný pro obecnou větší povědomost o investičních a rozvojových záměrech ve Vysokém Mýtě. Z mé strany byly komunikovány záměry Iveco na rozvoj, investice a navýšení zaměstnanosti ve Vysokém Mýtě v následujících 5ti letech (tedy cca 800 nových pracovních míst) za jistých podmínek, které je potřeba pro takový nárůst výroby a technologický proces zajistit. Do této oblasti mj. patří i potřeba Zkušební dráhy, jejíž definice prošla dlouhým historickým vývojem a jejíž umístění nebylo vybráno náhodně.

Abychom na další schůzku byli dobře připraveni, domnívám se, že je potřeba včera zmiňované podklady shromáždit nejpozději do příštího pátku 15.8.2014, aby všichni zúčastnění měli možnost je řádně prostudovat a na jednání zastupitelstva byli schopni zodpovědného rozhodování.

Podle mého názoru se jedná o následující informace:

1/ Statistiky provozu na letišti za posledních 3-5 let, které doposud stále nebyly předloženy

- Všední dny/víkendy a svátky
- Po měsících (leden-prosinec)
- Vnitrostátní/mezinárodní lety
- Aeroklubové/Cizí
- Den/noc

Městský úřad Vysoké Mýto - 9 - 29453	Číslo jednací:	Počet listů dok.: 3 Počet příl.: 1 Počet listů přil.: 2	
Došlo dne:	14 - 08 - 2014	Zpracovatel: 47A	
Čas doruč.:			
Spisový znak:	Skartační znak:	Spisová značka:	Evidenční číslo:
	Skartační lhůta:		/

Mělo by zajistit Město spolu s AK.

Je potřeba, aby to byla data ověřená a nikoliv pouze „odhady AK“, ty jsou málo vypovídající o skutečné realitě.

Podle mne je AK povinen takovou evidenci vést jak z leteckých tak z účetních a daňových důvodů.

Přehledné grafy pak už lze z podkladů AK zpracovat, ale jsou nutná ověřená vstupní data AK.

2/ Analýza existujících smluv Město-AK k Letišti

- Nově se vynořil problém, že AK má smlouvu na určitou dobu s Městem.
- Co v ní vlastně je zakotveno ?
- Zaznělo tam rovněž, že byly nějaké pozemky na letišti odprodány pro výstavbu hangárů. Je tomu tak ?
- Jaký je vlastnický status pozemků ? Předpokládám, že jsou stále města a že AK je má pronajaty/poskytnuty k užívání.
- Jaké všechny pozemky jsou v nich AK pronajaty ? Předpokládám, že celá plocha letiště ?
- Iveco nechce celé letiště, pouze využít pozemky pod samotnou Zkušební drahou. Je cesta jak toto ve smlouvě s AK upravit a tuto část pozemků vyčlenit ?
- Výpovědní důvody smlouvy s AK ?

Zajistí Město a jeho právní odd.

Bylo by možno mi smlouvu Město-AK o dlouhodobém užívání letiště poskytnout (naskenovat a poslat), abych si mohl udělat vlastní konkrétní úsudek a konzultovat to s Vámi ?

3/ Koordinační smlouva o provozu na letišti v situaci soužití provozu AK se Zkušební drahou Iveco.

Tu měl za úkol navrhnout AK pro své zkušenosti s letovým provozem a znalostí poměrů a potřeb klientů na VM letišti, doposud ale nepředložil žádný svůj návrh.

Zatím máme pouze tvrzení AK, že je společné užívání provozně neslučitelné.

Proaktivita AK je významná v tom, že právě AK je provozovatelem letiště a měl by být motorem vytvoření návrhu (návrhů) budoucího provozu na letišti za daných podmínek.

4/ Potřebuje Vysoké Mýto skutečně veřejné letiště ?

I neveřejné letiště může uspokojit AK létání i létání hostů na letišti v režimu dohodnutém v koordinační smlouvě.
Souvisí i s bodem 5/

5/ Pokud by letiště v souvislosti s přítomností Zkušební dráhy Iveco přišlo o statut veřejného vnitrostátního a stalo se neveřejným vnitrostátním letištěm, je možné, aby si i nadále uchovalo statut neveřejného mezinárodního letiště? To je možná v zájmu klientů Aeroklubu z řad podnikatelů více, než udržet statut veřejného vnitrostátního letiště. Statut neveřejného (soukromého) letiště by jim možná naopak mohl vyhovovat. A AK by mohl mít i nadále přínos z přítomnosti těchto podnikatelů spíše než poplatků za veřejné lety. Možná by nakonec rozvoj VM letiště jakožto neveřejného (privátního) mohl být i nadále stejný jako když je nyní veřejné.

Pak by situace byla následující:

- veřejné vnitrostátní letiště => změna statusu na neveřejné vnitrostátní letiště (pokud skutečně nebude možno udržet status veřejného vnitrostátního letiště). To by ale nemuselo vadit aeroklubovému létání, které se stejně odehrává o víkendech a svátcích. Na nebezpečné dráze (7 dní v týdnu za příznivých povětrnostních podmínek) a o víkendech na jakékoliv dráze mohli přistávat i cizí piloti, jimž provozovatel letiště (AK) přistání dovolí (tedy v principu kdokoli).
- neveřejné mezinárodní letiště => beze změny, ale pouze v době, kdy na dráze nejedí vozidla Iveco

Tyto návrhy je potřeba ověřit a potvrdit. Oslovil jsem proto dnes ráno emailem ÚCL, aby se vyjádřil k možnosti kombinace veřejného vnitrostátního letiště + neveřejného mezinárodního letiště ve VM. Doba pro vzlet a přistávání na asfaltové dráze by v obou případech (neveřejné vnitrostátní a neveřejné mezinárodní letiště) byla vymezena mimo dobu testování vozidel Iveco. Zde je odpověď ÚCL, která přišla obratem před chvílí:

Vážený pane inženýre,

ve Vámi popisovém případě by statut neveřejného vnitrostátního letiště ztratil na významu a postačoval by statut neveřejného mezinárodního letiště, protože není nutné si zachovat dva neveřejné statuty, které se prakticky zdvojují. Ovšem je třeba zachovat požadavky pro statut neveřejného mezinárodního letiště vyplývající ze současně platné legislativy. I v případě neveřejného mezinárodního letiště je potřeba zachovat v případě oznámení pohybu na letišti jeho provozuschopnost.

Předpokládám, že statistiky z bodu 1/ nám mohou hodně napovědět o tom, co je ještě pro VM letiště efektivní a co už méně.

6/ Společné stanovisko vedení Města a zastupitelstva k dopisu Iveco níže jakožto informaci a signál pro nejvyšší vedení Iveco/CNH i k současné situaci, stavu rozhodování a informace o následných konkrétních krocích a předpokládanému vývoji situace. To je důležité pro planning realizace díla, rozložení čerpání investic Iveco a v neposlední řadě ke globálnímu přehodnocení strategických investičních a organizačních záměrů Iveco/CNH i ve Vysokém Mýtě.

Odpověď na dopis zajistí Město a zastupitelstvo jak bylo dohodnuto - do 20.8.2014. Iveco CR pak zajistí překlad dopisu do angličtiny a jeho komunikaci na vedení Iveco/CNH i.

Dopis by měl reprezentovat **jednotné stanovisko vedení Města a zastupitelstva.**

Děkuji

JV

From: VANEK Jiri (CNH Industrial)
Sent: Monday, July 28, 2014 5:36 PM
To: miloslav.sousek@vysoke-myto.cz
Subject: Test Track Iveco CR

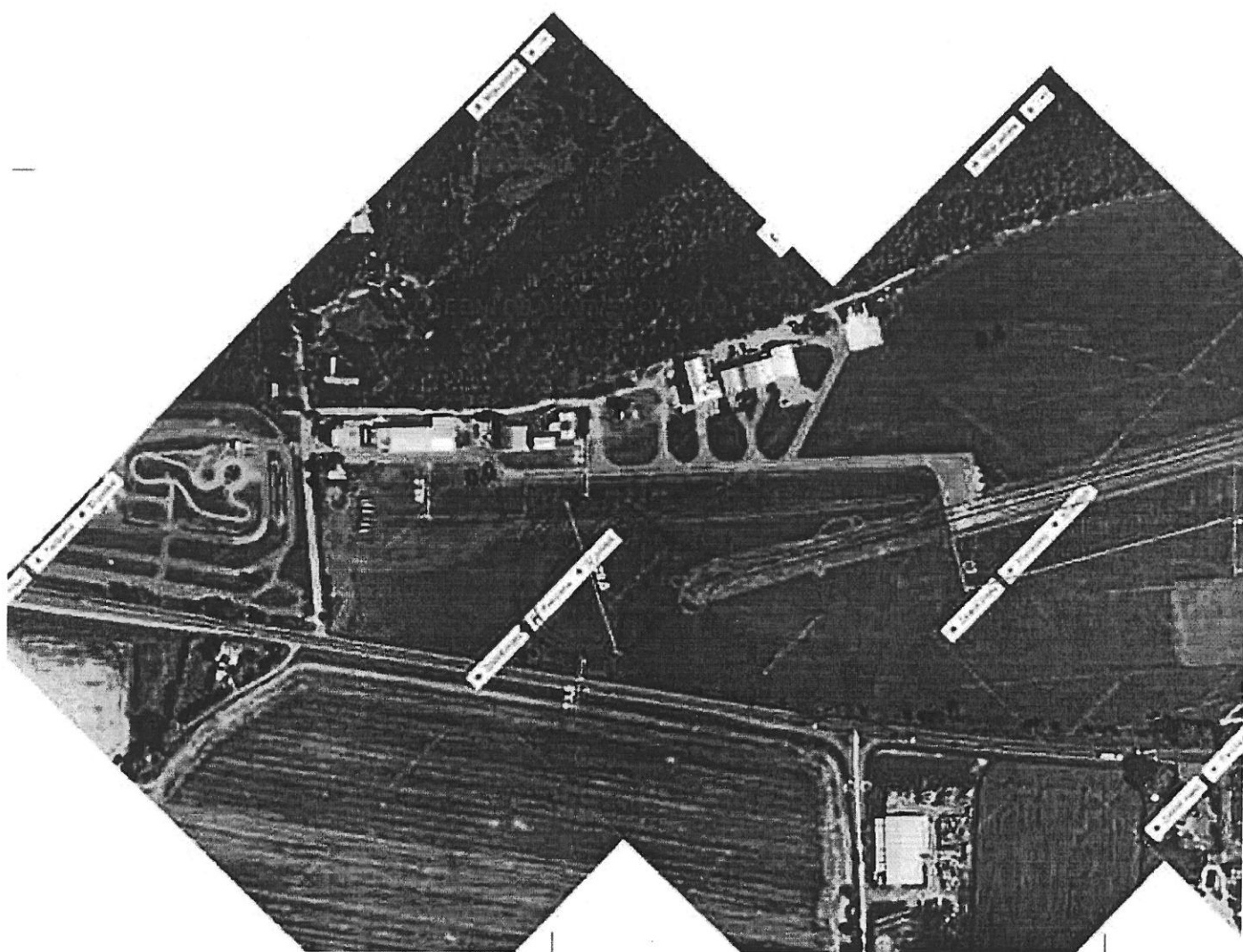
Dobrý den, vážený pane starosto,

zasílám žádost o vyjádření stanoviska a pokud možno její brzké projednání na MěÚ.

Samozřejmě bychom přivítali dospět k uvolnění situace, brzkého spuštění projektu a realizace díla, protože se jedná o nemalou investici ale i nevšední příležitost, jak najednou investovat do rozvoje autobusové výroby ve VM a zároveň našemu městu dopomoci k rekonstrukci, rozšíření a zatraktivnění vzletové a přistávací plochy na letišti.

Naší snahou bylo neopomenout zájmy Aeroklubu, protože jsme si vědomi bohaté tradice letectví v našem regionu a ideální by bylo nalézt cestu k rozumné společné dohodě, přestože chápeme, že společným provozem nelze zajistit takovou volnost a nerušenost na letišti, jako tomu bylo doposud.

Byla by to pro náš region a město jistě velká škoda, kdybychom o takovouto jedinečnou příležitost a dokonce již ze strany CNH i IvecoBus odsouhlasenou investici v řádu několika milionů Euro přišli.



S pozdravem

Jiří Vaněk

Vysoké Mýto, 28.7.2014

Vážený pane starosto, vážení zastupitelé,

na základě projednávání možnosti společného užívání Letiště Vysoké Mýto, naše společnost získala souhlas k realizaci projektu výstavby testovací dráhy (Test Track) a obdržela finanční krytí této investice od vedení CNHi.

Vzhledem k této skutečnosti byly zahájeny konzultace zúčastněných subjektů s cílem doladit technické řešení zkušební dráhy a dosáhnout koordinační dohody o provozu na letišti, které by upravovaly a umožňovaly nezávisle prováděné aktivity zkoušek autobusů a provozu letiště. V průběhu jednání vplynulo, že řešení je možné za cenu určitých kompromisů a opatření.

Během společných schůzek, kterých se zúčastnili také zástupci vysokomýtského Aeroklubu a projekční kanceláře Optima Vysoké Mýto, byly zvažovány možné varianty a následně (mj.i po konzultacích na Úřadu pro Civilní Letectví) vyloučena nevhodná řešení díla.

Z pohledu Iveco se jeví jako perspektivní a nadčasové řešení výstavba testovací dráhy na stávající asfaltové ploše letiště jejím výrazným prodloužením dle nákresu v příloze tak, aby:

- během pracovních dnů bylo souběžně s testováním autobusů možno pro letecký provoz využívat vedlejší neznepevněnou dráhu letiště o délce cca 600 – 700 m a šířce 40 m pro paralelní start a přistávání letadel
- o víkendech a svátcích bylo možno i asfaltovou testovací dráhu využívat jako vzletovou a přistávací plochu pro aeroklub
- případně bylo možno po vzájemné dohodě sjednat disponibilitu areálu pro výjimečné akce provozovatelů letiště

Jako zásadní pro další pokrok a realizaci projektu se ukázal rozpor mezi výstavbou dráhy a budoucím možným rozvojem letiště jako potencionálním regionálním veřejným letištěm. Výstavbou testovací dráhy, která by sloužila ke kontrolním zkouškám celé produkce Iveco CR, by došlo k jistému omezení stávajících aktivit Aeroklubu Vysoké Mýto během pracovního týdne a naopak k rozvoji možných aktivit Aeroklubu během víkendů a svátků.

Z uvedeného vyplývá, že bez odsouhlasení priorit nelze v jednání ani projektu dále pokračovat. Proto Vás žádáme o vyjádření jako představitele vlastníka pozemků a Vaše stanovisko k dané situaci.



S pozdravem

Ing. Jiří Vaněk
generální ředitel

