

SMLOUVA O SPOLUPRÁCI

MEZI

Městem Vysoké Mýto

A

Fresenius Medical Care – DS, s.r.o.

OBSAH

ČLÁNEK		STRANA
1.	ÚVODNÍ USTANOVENÍ A ÚČEL SMLOUVY.....	3
2.	PŘEDMĚT SMLOUVY.....	4
3.	SPOLEČNÁ A ZÁVĚREČNÁ USTANOVENÍ.....	5

Město Vysoké Mýto

se sídlem B. Smetany 92, Vysoké Mýto – Město, PSČ: 566 01

IČO: 00279773

bankovní spojení: Komerční banka, a.s., č. účtu: 19-1327611/0100

zastoupeno panem Františkem Jiraským, starostou

(dále jen „**Město**“)

a

Fresenius Medical Care – DS, s.r.o.

se sídlem Praha 6, Evropská 423/178, PSČ 160 00

IČO: 45790949

zapsaná v obchodním rejstříku vedeném Městským soudem v Praze, oddíl C, vložka 13738

bankovní spojení: Deutsche Bank Aktiengesellschaft Filiale Prag, č.ú. 3124100007/7910

zastoupená panem Davidem Prokešem, jednatelem

(dále jen „**FMC**“ a společně s Městem dále jen „**Smluvní strany**“)

uzavřely níže uvedený den následující

Smlouvu o spolupráci

(dále jen „**Smlouva**“)

1. Úvodní ustanovení a účel Smlouvy

- 1.1. Město, jako výlučný vlastník dále uvedené nemovitosti a jako pronajímatel a FMC, jako nájemce uzavřeli dne 11.05.2016 nájemní smlouvu, jejímž předmětem je nájem prostor sloužících k podnikání (dále je „**Prostory**“) nacházejících se v prvním podzemním, prvním nadzemním a ve třetím nadzemním podlaží budovy č.p. 167 (dále jen „**Budova**“), která je součástí pozemku parc.č. 1985/3, to vše v katastrálním území Vysoké Mýto, obec Vysoké Mýto, zapsané na listu vlastnictví č. 10001 v katastru nemovitostí vedeném Katastrálním úřadem pro Pardubický kraj, Katastrální pracoviště Ústí nad Orlicí (dále jen „**Nájemní smlouva**“). Prostory jsou blíže specifikovány v příloze č. 1 této Smlouvy.
- 1.2. Smluvní strany mají společný zájem Budovu opravit a změnit, tak aby v Prostorách mohlo být umístěno a provozováno dialyzační středisko FMC dle standardů FMC (dále jen „**Rekonstrukce**“). Veškeré náklady Rekonstrukce nese FMC, nestanoví-li Nájemní smlouva jinak.
- 1.3. S ohledem na skutečnost, že FMC je podnikatelem se zkušenostmi při výstavbě a provozu dialyzačních center, Budova s Prostory má sloužit účelu provozování dialyzačního střediska FMC a FMC ponese náklady Rekonstrukce, se Smluvní strany dohodly, že při Rekonstrukci budou úzce spolupracovat. Cílem spolupráce je provedení Rekonstrukce takovým způsobem, aby byly zohledněny zájmy obou Smluvních stran.
- 1.4. Město je veřejným zadavatelem ve smyslu zákona č. 137/2006 Sb., o veřejných zakázkách, v platném znění (dále jen „**ZVZ**“). V souladu s ust. § 2 odst. 10 ZVZ se za zadavatele veřejné zakázky považuje rovněž jakékoliv sdružení nebo jiné spojení veřejného zadavatele s právnickou osobou, která není zadavatelem, za účelem zadání veřejné zakázky. Rekonstrukce v případě, že nastanou okolnosti, kdy se na nákladech Rekonstrukce bude podílet Město, bude naplňovat předpoklady veřejné zakázky na stavební práce ve smyslu ust. 9 ZVZ.

- 1.5. Účelem této Smlouvy je stanovit podmínky spolupráce Smluvních stran pro společný postup při výběru nejvhodnějšího dodavatele pro provedení Rekonstrukce (dále jen „**Dodavatel**“), a to spojením Smluvních stran v souladu s ust. § 2 odst. 10 ve spojení s ust. § 2 odst. 9 ZVZ za účelem zadání veřejné zakázky na výběr Dodavatele (dále jen „**Zadávací řízení**“).
- 1.6. Samotná smlouva na provedení Rekonstrukce bude uzavřena následně přímo mezi FMC a takto vybraným Dodavatelem.

2. Předmět Smlouvy

- 2.1. Předmětem této Smlouvy je úprava vzájemných práv a povinností souvisejících se Zadávacím řízením a stanovení způsobu jednání jménem Smluvních stran navenek v souvislosti se Zadávacím řízením.
- 2.2. Smluvní strany se zavazují spolupracovat za účelem výběru Dodavatele. Za tuto spolupráci si Smluvní strany nebudou vzájemně poskytovat žádná protiplnění či jakoukoliv jinou úplatu.
- 2.3. Smluvní strany budou při činnostech souvisejících se Zadávacím řízením rozhodovat jednomyslně (tj. s rozhodnutím musí souhlasit obě Smluvní strany). Smluvní strany určily následující osoby, které za ně budou jednat a rozhodovat ve společných záležitostech dle této Smlouvy:
 - 2.3.1 za Město: Ing. František Jiraský, starosta města
 - 2.3.2 za FMC: Ing. David Prokeš, jednatelTuto osobu je každá Smluvní strana oprávněna změnit písemným oznámením doručeným druhé Smluvní straně s tím, že změna nabývá účinnosti doručením tohoto oznámení druhé Smluvní straně.
- 2.4. V záležitostech souvisejících se Zadávacím řízením bude s třetími osobami jednat FMC.
- 2.5. Smluvní strany respektují, že spojení Smluvních stran dle této Smlouvy je ve smyslu § 2 odst. 10 ZVZ zadavatelem ve smyslu ZVZ a dodavatel pro provedení Rekonstrukce musí být vybrán v Zadávacím řízení v souladu se ZVZ.
- 2.6. Rekonstrukce bude provedena v souladu s projektovou dokumentací zpracovanou FMC v souladu s čl. 5 Nájemní smlouvy. Projektová dokumentace bude obsahovat kromě popisu samotné Rekonstrukce a činností, které budou provedeny, rovněž položkový cenový rozpočet Rekonstrukce a časový harmonogram Rekonstrukce.
- 2.7. Při Zadávacím řízení budou Smluvní strany postupovat následujícím způsobem:
 - 2.7.1. FMC zajistí na své náklady přípravu podkladů pro zadání zakázky, tak aby byl zajištěn soulad se ZVZ.
 - 2.7.2. tyto podklady předloží FMC ke schválení Městu,
 - 2.7.3. FMC technicky zajistí organizaci zadání zakázky, včetně potřebných zveřejnění, tak aby byl zajištěn soulad se ZVZ.
 - 2.7.4. Město je povinno poskytnout FMC veškerou potřebnou součinnost. Město předloží podklady radě města Vysokého Mýta (dále jen „**Rada města**“) k projednání a vyjádří se k nim bez zbytečného odkladu, vždy nejpozději do 15 pracovních dní od jejich předložení. Veškeré své výhrady je Město povinno písemně odůvodnit.
- 2.8. O konečném výběru Dodavatele rozhodnou Smluvní strany společně na základě doporučení hodnotící komise. Pokud bude Dodavatel vybrán v souladu se zadávací dokumentací a nebude zde důvod ani možnost zrušit veřejnou zakázku dle ZVZ,

platí, že Smluvní strany s výběrem Dodavatele souhlasí. Nedojde-li k dohodě o konečném výběru Dodavatele v jiných případech, bude posupováno dle čl. 2.17 této Smlouvy.


- 2.9. Hodnotící komise bude mít 7 členů, přičemž Město bude oprávněno jmenovat 3 členy včetně jejich náhradníků a FMC 4 členy včetně jejich náhradníků. Členové hodnotící komise musí splňovat předpoklady dle ZVZ. Funkci komise pro otvírání obálek bude vykonávat hodnotící komise.
- 2.10. Veškeré lhůty budou stanoveny v souladu se ZVZ, zároveň však tak, aby zbytečně neprodlužovaly výběr nejvhodnější nabídky.
- 2.11. Návrh zadávací dokumentace včetně stanovení kvalifikačních předpokladů zpracuje na své náklady FMC a tento předloží ke schválení Městu. Čl. 2.7 této Smlouvy se uplatní přiměřeně.
- 2.12. Předpokládaná cena za provedení Rekonstrukce činí maximálně částku 25.000.000,- Kč včetně DPH. Pokud cena Rekonstrukce dosažená v rámci Zadávacího řízení bude vyšší, bude v Zadávacím řízení pokračováno jen se souhlasem obou Smluvních stran. Čl. 2.7 této Smlouvy se uplatní přiměřeně.
- 2.13. Smluvní strany se zavazují poskytnout si veškerou součinnost pro to, aby Dodavatel byl vybrán co nejehospodárněji a pokud možno v co nejkratším termínu.
- 2.14. Návrh smlouvy mezi FMC a Dodavatelem bude součástí zadávací dokumentace a bude připraven FMC.
- 2.15. Náklady na svou činnost v rámci spolupráce dle této Smlouvy nese každá ze Smluvních stran samostatně. Smluvní strany nepřepokládají, že na základě této Smlouvy budou vznikat jakékoliv společné finanční závazky Smluvní stran a zavazují se postupovat tak, aby žádné společné náklady či výnosy nevznikly a aby Smluvním stranám na základě této Smlouvy nevznikly jakékoliv společné závazky.
- 2.16. Každá ze Smluvních stran je povinna s odbornou péčí vyvíjet činnost směřující k dosažení účelu této Smlouvy a každá ze Smluvních stran se zavazuje, že přímo ani nepřímou nečiní nic, co by bránilo naplnění jejího účelu.
- 2.17. Smluvní strany se zavazují, že o sporné věci budou na základě písemných stanovisek osobně jednat. Pokud na základě písemných stanovisek a jednání Smluvních stran nedojde ke shodě o ohledně sporné věci do 30 dní od doručení stanoviska druhé Smluvní strany vyzývající Smluvní straně, je každá ze Smluvních stran oprávněna od této smlouvy odstoupit. Odstoupení musí mít písemnou formu a nabývá účinnosti k okamžiku doručení druhé Smluvní straně.

3. Společná a závěrečná ustanovení

- 3.1. Tato Smlouva nabývá platnosti a účinnosti dnem jejího podpisu oběma Smluvními stranami.
- 3.2. Tato Smlouva zaniká k okamžiku, kdy bude uzavřena smlouva mezi FMC a Dodavatelem na provedení Rekonstrukce. Pokud takováto smlouva nebude uzavřena do 18 měsíců od uzavření této Smlouvy, tato Smlouva zaniká.
- 3.3. Tato Smlouva je uzavírána podle ust. § 2 odst. 10 ve spojení s ust. § 2 odst. 9 ZVZ, vztahy Smlouvou neupravené se řídí zákonem č. 89/2012 Sb., občanský zákoník (dále jen „OZ“) v souladu s ust. § 1746 odst. 2 občanského zákoníku. Úprava ust. § 2716 a násl. OZ (smlouva o společnosti) se na Smlouvu neuplatní a Smluvní strany je výslovně vylučují.

- 3.4. Tato Smlouva představuje samostatnou a úplnou dohodu Smluvních stran na předmětu Smlouvy a nahrazuje všechny předchozí dohody nebo ujednání Smluvních stran týkající se předmětu této Smlouvy. Práva a povinnosti Smluvních stran podle této Smlouvy se nebudou vykládat v rozporu s jazykovým vyjádřením jednotlivých ustanovení této Smlouvy. Obchodní zvyklosti, ať už zachovávané obecně či v daném odvětví, nemají přednost před ustanovením této Smlouvy nebo zákona. Smluvní strany výslovně sjednávají, že tato Smlouva není podmínkou platnosti či účinnosti Nájemní smlouvy a na platnost, účinnost či trvání Nájemní smlouvy nemá tato Smlouva žádný vliv.
- 3.5. Město prohlašuje, že je oprávněno tuto Smlouvu uzavřít a plnit, tj. z jeho strany je uzavření této Smlouvy v souladu se všemi obecně závaznými právními předpisy i interními předpisy a že tato Smlouva byla schválena všemi potřebnými orgány v rámci Města. Rada města schválila uzavření této Smlouvy dne 11.05.2016 usnesením č. 552/16.
- 3.6. Tato Smlouva je výsledkem jednání Smluvních stran a nelze určit, že nějaký výraz byl použit některou Smluvní stranou jako první, ani jej tedy nelze vykládat k tíži některé Smluvní strany a Smluvní strany výslovně vylučují aplikaci § 557 občanského zákoníku.
- 3.7. Tato Smlouva může být měněna nebo dohodou zrušena pouze v písemné formě obsahující podpisy obou Smluvních stran na téže listině a Smluvní strany výslovně vylučují, že by ke změně Smlouvy mohlo dojít jiným způsobem; to platí i pro vzdání se písemné formy. Za písemnou formu nebude pro tento účel považována forma elektronických zpráv.
- 3.8. Při jednání o změně této Smlouvy odpověď Smluvní strany s dodatkem nebo odchylkou, i když podstatně nemění podmínky nabídky, není přijetím nabídky na uzavření této změny Smlouvy a považuje se za novou nabídku.
- 3.9. V případě, že je nebo se stane některé z ustanovení této Smlouvy zdánlivé, neplatné, nebo neúčinné, a lze je od ostatního obsahu Smlouvy oddělit, nebude tím dotčena existence, platnost a účinnost ostatních ustanovení a Smluvní strany prohlašují, že mají zájem na trvání a plnění této Smlouvy i v případě takového zdánlivého, neplatného nebo neúčinného ustanovení. Smluvní strany jsou povinny poskytnout si vzájemnou součinnost pro to, aby zdánlivé, neplatné, nebo neúčinné ustanovení bylo nahrazeno takovým platným a účinným ustanovením, které v nejvyšší možné míře zachovává ekonomický účel zamýšlený zdánlivým, neplatným, nebo neúčinným ustanovením. To se nevztahuje na účinnost této Smlouvy.
- 3.10. Tato Smlouva je vyhotovena ve dvou vyhotoveních v českém jazyce, z nichž každá strana obdrží jedno.
- 3.11. Nedílnou součástí této Smlouvy je příloha č. 1 – Studie Rekonstrukce se seznamem a plánkem Prostor.
- 3.12. Smluvní strany této Smlouvy prohlašují, že si tuto Smlouvu přečetly, Smlouvě v plném rozsahu porozuměly a na důkaz svého souhlasu tuto Smlouvu podepsaly.

Ve Vysokém Mýtě, 11.05.2016


Město Vysoké Mýto
František Jiraský
Starosta



Ve Vysokém Mýtě, 11.05.2016


Fresenius Medical Care – DS, s.r.o.
David Prokeš
jednatel

Doložka dle § 41 odst. 1) zák. č. 128/2000 Sb., ve znění
pozdějších předpisů

Město Vysoké Mýto zastoupené starostou potvrzuje, že právní
jednání, který osvědčuje tato listina, bylo schváleno dne
11.5.2016 usnesením Rady města Vysokého Mýta č. 552/16.

Ve Vysokém Mýtě 11.5.2016


Ing. František Jiraský
starosta města Vysokého Mýta



Příloha č. 1 – Studie Rekonstrukce se seznamem a plánkem Prostor

NEMOCNICE VYSOKÉ MÝTO

REKONSTRUKCE DIALYZAČNÍHO STŘEDISKA FMC



Investor: Fresenius Medical Care - DS, s.r.o., Evropská 423/178, 160 00, Praha 6

studie

Zpracovatel: MEDICOPROJECT, s.r.o., Kroftova 45, 616 00 Brno

prosinec 2015

Nemocnice Vysoké Mýto
Dialyzační středisko
Zhodnocení a propočet nákladů:

REKONSTRUKCE DIALYZAČNÍHO STŘEDISKA NEMOCNICE VYSOKÉ MÝTO

TEXTOVÁ ČÁST:

SOUHRNNÁ TECHNICKÁ ZPRÁVA

VÝKRESOVÁ ČÁST:

**SITUACE
PŮDORYS 1.PP
PŮDORYS 1.NP
PŮDORYS 3.NP**

SOUHRNNÁ TECHNICKÁ ZPRÁVA

IDENTIFIKAČNÍ ÚDAJE:

Název investora	Fresenius Medical Care – DS, s.r.o. Evropská 423/178, 160 00 Praha 6
Název stavby	Rekonstrukce dialyzačního střediska Nemocnice Vysoké Mýto
Místo stavby	Nemocnice Vysoké Mýto
Charakter stavby	rekonstrukce
Odvětví	zdravotnictví
Datum zpracování	prosinec 2015
Zhotovitel	MEDICOPROJECT s.r.o. Kroftova 45, 616 00 Brno

Na zpracování studie se podíleli:

Architektonicko- stavební část:	Ing.arch. R. Mašková Ing. L. Vacula pan. D. Šťastný
---------------------------------	---

Konzultanti ve věcech odborných:

Ing. D. Chaloupková – FMC
pan R.Mohl - FMC

1. CHARAKTERISTIKA ÚZEMÍ STAVBY

1.1 ZHODNOCENÍ POLOHY A STAVU STAVENIŠTĚ A POPIS KONSTRUKCE

Stávající objekt pochází z 1 poloviny minulého století. Jedná se o klasický zděný konstrukční systém - trojtrakt. Světlá výška podlaží je 3,8m. Nosné stěny jsou zděné, stropy jsou železobetonové - trámkové. Objekt je ve velmi špatném technickém stavu, bude se jednat o tzv. generální rekonstrukci. Nabízený prostor pro umístění dialyzačního střediska se nachází ve 3.np. Pod tímto prostorem bude nově vybudovaný provoz operačního sálu. Operační sál je napojen na rozvody vzduchotechniky. Strojovna VZT je situována do podkroví (4.np). To znamená, že potrubní rozvody VZT budou vedeny přes půdorysnou plochu dialyzačního sálu (2x asi 800x1600mm).

Celková vymezená plocha pro účely dialyzačního střediska je 432m².

Požadavkem nájemce je, do těchto prostor umístit funkční dialyzační středisko s kapacitou 10-ti dialyzovaných křesel + 1x lůžko izolace. Dále musí být zajištěn snadný přístup do dialyzačního střediska (stávající výtah je nevyhovující). Středisko musí být doplněno ambulantním provozem. Je nutné najít vhodnou místnost pro technické zařízení úpravy vody. Úpravna vody klade značné nároky z hlediska zatížení podlahových konstrukcí.

1.2 PRŮZKUMY A PODKLADY

Pro zpracování studie byla k dispozici neúplná projektová dokumentace. Byla provedena prohlídka objektu v rekonstruovaných částech. Situace objektu byla převzata na základě podkladů ze stávajících katastrálních map. Byla provedena fotodokumentace objektu v uvažované rekonstruované části.

1.3 ZÁKLADNÍ POŽADAVKY NA REKONSTRUKCI OBJEKTU

Pro rekonstrukci stávajícího objektu jsou vyčleněny prostory pro provoz dialyzačního střediska ve Vysokém Mýtě.

- Bude využita plocha v úrovni 3.np o ploše 388,9m²
- V 1.np budou pronajaty 2 místnosti o celkové ploše 22.4m² pro provoz ambulancí.
- V 1.pp bude pronajata 1 místnost o ploše 20.7m² pro provoz úpravy vody.
- Stávající výtah z 1.pp do 3.np bude modernizován za nový lůžkový výtah.
- V areálu nemocnice budou vyčleněna 4 parkovací stání pro provoz dialýzy. Bude provedena nová zpevněná plocha s vyznačením parkového stání.
- Provoz dialýzy bude napojen na nový záložní zdroj el. energie - dieselagregát. Ve venkovním a protihlukovém provedení.
- Jednotka chlazení pro klimatizaci bude umístěna do 4.np - podkroví.
- Ve stávající strojovně ústředního vytápění bude provedena samostatná odbočka pro vytápění provozu dialyzačního střediska.

2. DISPOZIČNÍ ŘEŠENÍ:

Provoz dialyzačního střediska je soustředěn do úrovně 3.np. Uzavřená část oddělení obsahuje šatny pacientů, čekárnu, denní místnost zaměstnanců, místnost technika, čajovou kuchyňku a čistící místnost. Nechybí WC pro personál. Dále je zde stanoviště sester a 2 dialyzační sály. Jeden pro 10 pacientů a 1 sál pro izolaci.

Mimo uzavřené oddělení je hlavní sklad, sklad prádla a sklad špinavý. Dále sklad dokumentace, šatna zaměstnanců a místnost primáře + lékaři.

V 1.np se nachází ambulance nefrologická a ambulance peritoneální dialýzy.

V 1.pp je umístěna úpravna vody.

Do podkroví bude umístěna chladicí jednotka pro klimatizaci.

Stávající lůžkový výtah bude rekonstruován.

Nově bude na venkovní ploše mimo budovu umístěn nový záložní zdroj elektrické energie - dieselagregát.

U hlavní budovy bude nutné umístit novou zpevněnou plochu pro parkování - 4 parkovací místa.

Plocha jednotlivých místností:

1.PP - Úpravna vody 20,7 m²

1.NP - Nefrologická ambulance 11,9 m²

PD ambulance 10,5 m²

3.NP – Dialyzační sály:

Sklad dokumentace 15,2 m²

Sklad čistý + prádlo 29,3 m²

Sklad špinavý 6,5 m²

Šatna zaměstnanců + hyg. 15,2 m²

Primář + lékaři +hygiena 21,7 m²

Vrchní setra + administrátorka 24,5 m²

2x Šatna pacientů + hyg. 27,5 m²

Úklid + zádveří 5,8 m²

Čekárna 19,6 m²

Chodba 27,6 m²

WC zaměstnanců 3,0 m²

Čajová kuchyňka 7,1 m²

Čistící místnost 12,7 m²

Denní místnost personálu 15,5 m²

Technik 13,8 m²

Dialyzační sál 1 lůžko 15,3 m²

Dialyzační sál 10 lůžek 115,4 m²

Stanoviště sester 13,2 m²

Celkem 1.PP + 1.NP + 3.NP 432,0 m²

3. STAVEBNĚ – TECHNICKÉ ŘEŠENÍ STAVBY.

Rekonstruované prostory budou stavebně upraveny. Jedná se o generální rekonstrukci. Nosné části konstrukce budou zachovány. Ostatní stavební konstrukce budou kompletně nové.

Nově budou provedeny úpravy otvorů v nosném zdivu. Dělicí konstrukce - příčky budou nové ze zdvojeného sádkokartonu (W112) v tloušťce od 100 do 250mm. Nově budou provedeny skladby podlah, výplně otvorů (dvěře, okna), podhledové konstrukce. Nově budou omítky u ponechaného zdiva. Bude upravena stávající výtahová šachta.

Nově budou veškeré instalace rozvodů vody, kanalizace včetně veškerých zařizovacích předmětů. Nové rozvody silnoproudé elektřiny i slaboproudé rozvody, koncové prvky a osvětlovací tělesa. Nově budou rozvody tepla včetně otopných těles. V dialyzačním sále budou instalovány rozvody permeátu a koncentrátu.

Kompletně nové bude vybavení interiéru. Kuchyňské linky, nábytek, drobné zařizovací předměty, atd.

Schodiště a výtahy

Stávající trojramenné schodiště bude ponecháno stávající. Nově bude rekonstruován stávající výtah.

Venkovní úpravy terénu.

Venkovní úpravy budou provedeny především v místě nového záložního zdroje a v místě nových parkovacích stání.

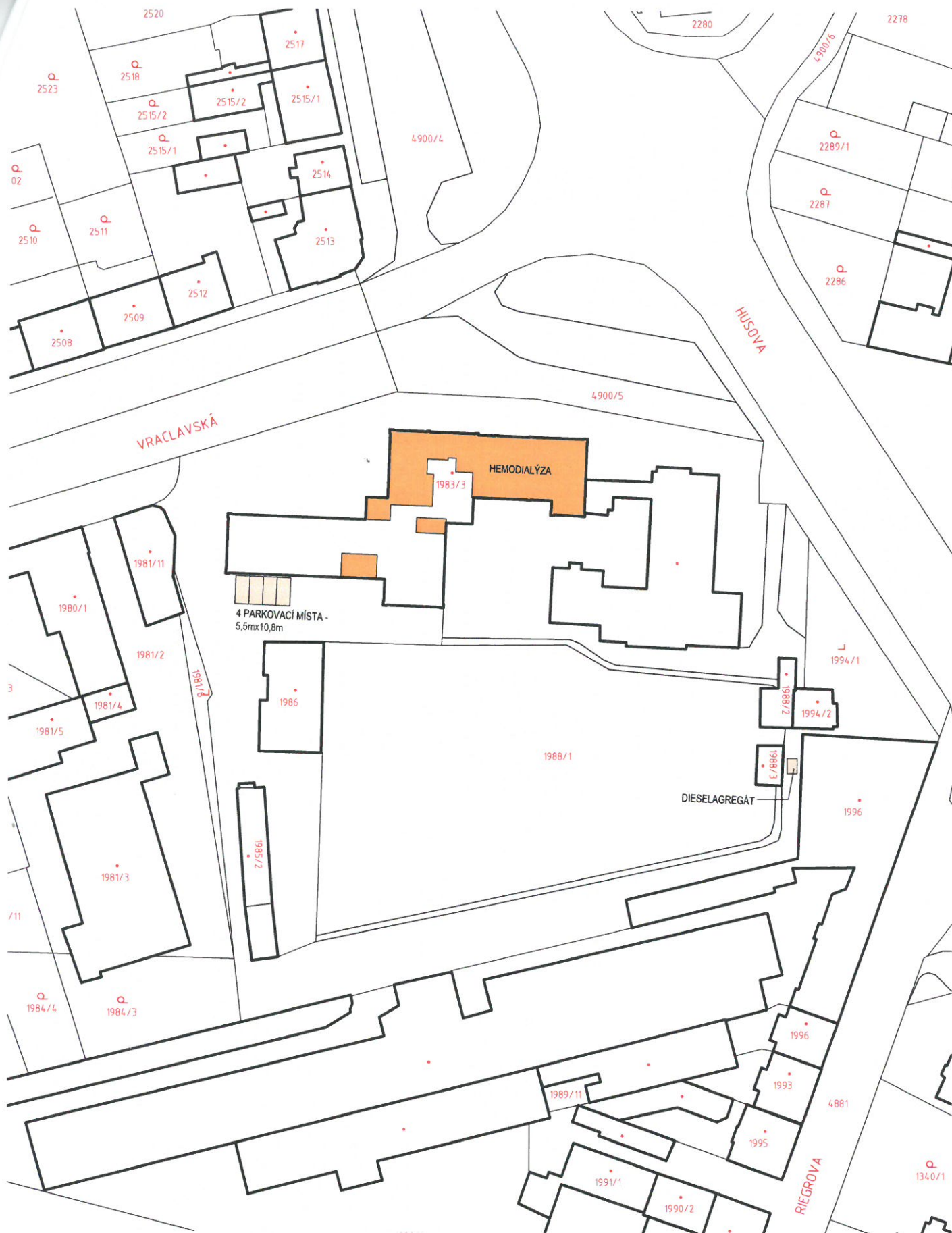
Propočet nákladů bez DPH:

Stavební část:

SO 001 Rekonstrukce nabízené části (rekonstrukce vč. podlah, oken, zateplení stropů) 1.pp, 1.np, 3.np - 432m ² x 4,0 x 7,9 tis./m ³	13 650,-
Rekonstrukce výtahu	1 450,-
Stavební úpravy výtahové šachty	640,-
Náhradní zdroj + kabelové propojení	700,-
Vlastní kotelná nebo úprava ve stávající kotelně	500,-
4 parkovací stání (70m ²)	200,-
VZT + klimatizace	1 400,-
Celkem rekonstrukce nabízené části	18 540,-
INVESTIČNÍ NÁKLADY CELKEM (bez DPH)	18 540,- tis. Kč

dne 11.12.2015

zpracoval Ing. L. Vacula



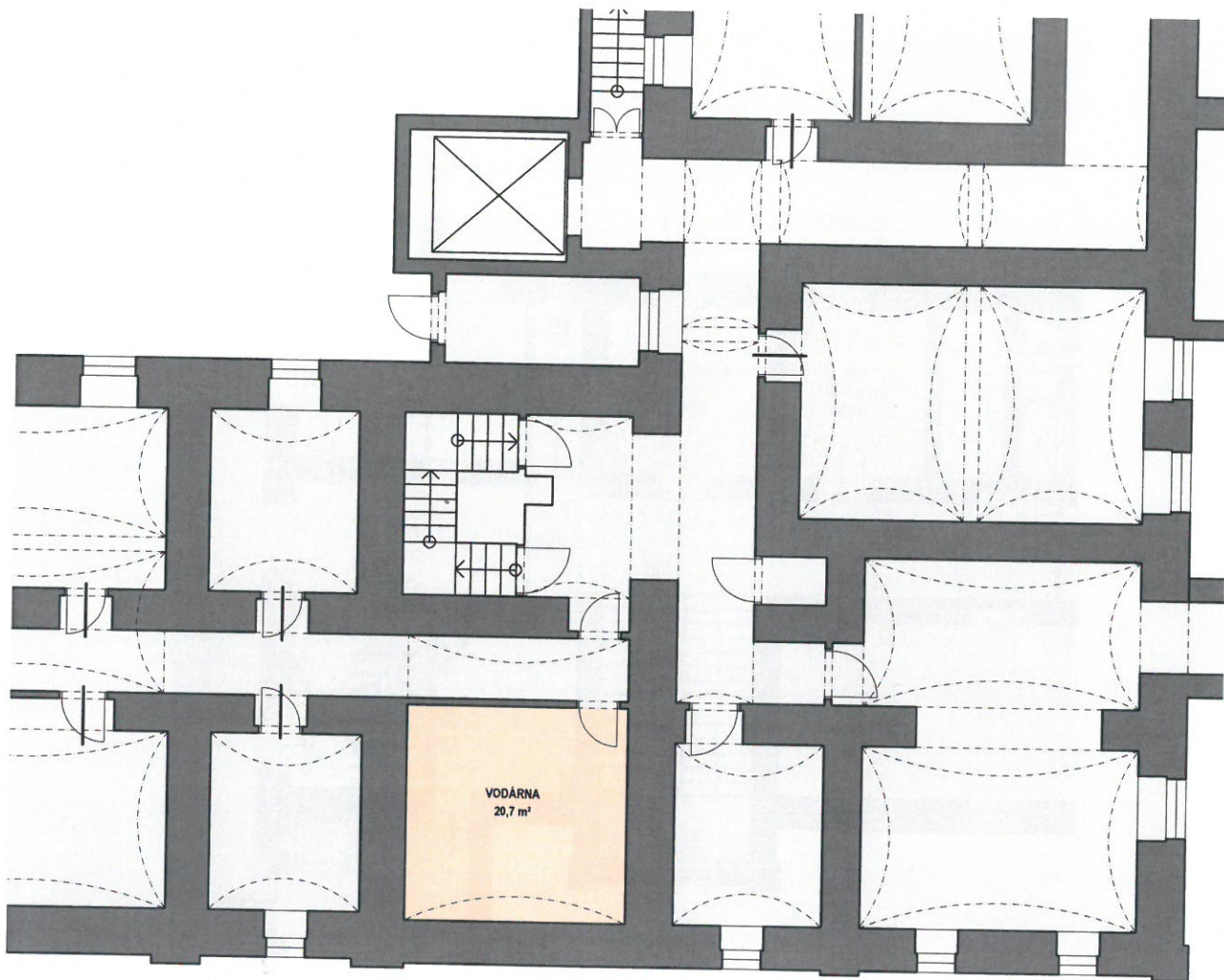
NEMOCNICE VYSOKÉ MÝTO - REKONSTRUKCE DIALYZAČNÍHO STŘEDISKA

investor: Fresenius Medical Care - DS, s.r.o., Evropská 423/178, 160 00, Praha 6

zpracovatel: MEDICOPROJECT, s.r.o., Kroftova 45, 616 00 Brno

Situace
M 1:1000

příloha č. 1



1.PP - VODÁRNA + MÍCHÁNÍ



NEMOCNICE VYSOKÉ MÝTO - REKONSTRUKCE DIALYZAČNÍHO STŘEDISKA

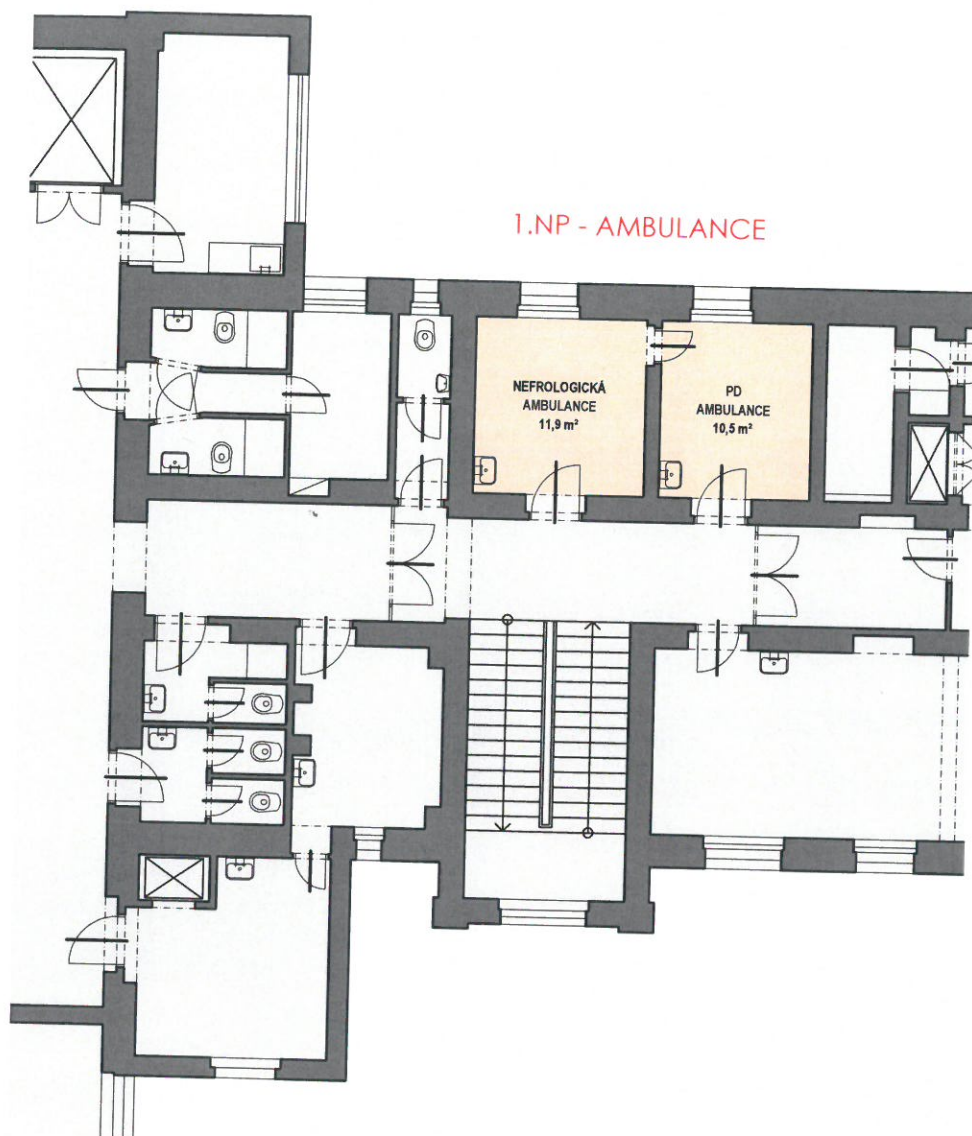
investor: Fresenius Medical Care - DS, s.r.o., Evropská 423/178, 160 00, Praha 6

zpracovatel: MEDICOPROJECT, s.r.o., Kroftova 45, 616 00 Brno

Půdorys 1.PP

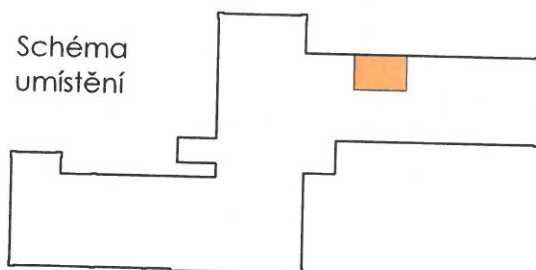
M 1:150

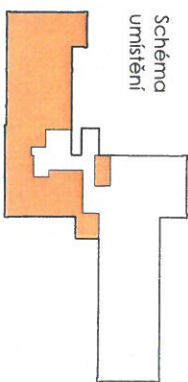
příloha č. 2



1.NP - AMBULANCE

Schéma umístění





NEMOCNICE VYSOKÉ MÝTO - REKONSTRUKCE DIALYZAČNÍHO STŘEDISKA

Investor: Fresenius Medical Care - DS, s.r.o., Evropská 423/178, 160 00, Praha 6

Zpracovatel: MEDICOPROJECT, s.r.o., Křefova 45, 616 00 Brno