

03/2007



Vysokomýtský

# zpravodaj

[www.vysoke-myto.cz](http://www.vysoke-myto.cz)





Před 200 lety, 21. března 1807, se ve Vysokém Mýtě narodil  
**Alois Vojtěch Šembera**

**Nahoře:**

**Portrét A. V. Šembery**, Vídeň, 1877, litografie, 20 x 20 cm, Městská galerie Vysoké Mýto

---

**Na obálce:**

Josef Šembera: **Vysoké Mýto v 17. století**, kolorovaná kresba perem, 1843, 34 x 48 cm, Regionální muzeum ve Vysokém Mýtě.

## Medailon měsíce

### ALOIS VOJTĚCH ŠEMBERA

Přední český bohemista, národní buditel a historiograf

\* 21. března 1807 ve Vysokém Mýtě

† 23. března 1882 ve Vídni



Alois Vojtěch Šembera se narodil ve Vysokém Mýtě, v domě svých rodičů v tehdejší Damaškové ulici. Ulice dnes nese jeho jméno a v domě se nachází Regionální muzeum. Byl nejmladším z třinácti sourozenců, jen čtyři z nich se však dožili dospělosti (o 13 let starší Josef byl vynikající kreslíř a grafik). Od svých prvních školních let projevoval značné nadání, díky němuž (a přímluvě svých starších bratrů) byl poslán na studia, nejprve na litomyšlské piaristické gymnázium (1819-1825), později na filozofii do Prahy, k níž připojil ještě studia práv, úspěšně zakončená v roce 1830. Během studií se seznámil s celou řadou osobností českého obrození, mj. s F. Palackým a F. L. Čelakovským. V letech 1830-1839 byl magistrátním úředníkem v Brně, roku 1839 byl jmenován profesorem bohemistiky (české řeči a literatury) na stavovské akademii v Olomouci. Jeho přednášky získaly rychle věhlas a měly vysokou návštěvnost, stal se jedním z nejpřednějších českých jazykovědců. Dopisoval do mnoha časopisů, mj. do *Čechoslava* (který spoluzaložil), *Časopisu českého musea*, *Jindy a nyní*, *Květů a České včely*. V Olomouci si také založil rodinu, roku 1840 se oženil s Františkou Ševčíkovou, dcerou brněnského úředníka. V roce 1845 vydal v Olomouci monografii o svém rodném městě – Vysokém Mýtě. V roce 1847 přesídlil spolu s akademií do Brna, kde setrval až do vzrušených chvil roku 1848. Horlivě se zapojil do revolučního dění, spoluzaložil Moravskou jednotu a spolu s F. M. Kláčelem redigoval *Moravské noviny*. V červenci 1849 byl povolán do Vídně, aby jako člen vládní komise pracoval na českém právním názvosloví, neboť nová ústava (Šembera je snad autorem tohoto českého slova) měla být publikována ve všech úředních jazycích mocnářství. V říjnu téhož roku se stal profesorem české řeči a literatury na vídeňské univerzitě a kontrolním redaktorem české verze říšského zákoníku. Za svého vídeňského působení se stal vůdcem postbrozenecké generace (J. Neruda, později T. G. Masaryk aj.), vedl korespondenci s mnoha známými osobnostmi českého kulturního prostředí (K. J. Erben, F. Palacký aj.), mnoho z nich podporoval i finančně (B. Němcová). Jeho vídeňský byt byl místem setkání studentských kroužků, podporoval divadlo, hudební uskupení atd. Podnikl i několikaměsíční cestu po Moravě, jejímž výsledkem byla jeho slavná *Mapa země moravské* (1863) a *Základové dialektologie československé* (1864). Jeho nejzásadnějším a nejrozsáhlejším dílem se staly *Dějiny řeči a literatury československé* (1858 a 1861). S jejich publikováním stál Šembera na vrcholu pomyslné pyramidy českých bohemistických autorit. V roce 1862 byl zvolen i říšským poslancem za Vysokomýtsko, Skutečsko a Hlincecko. V 70. letech však přišel tragický zlom, jehož příčinou bylo Šemberovo angažmá v boji o pravost Rukopisů. Díky skvělé znalosti historické gramatiky i historie rozpoznal jejich slabiny již velmi záhy, nicméně s publikací svého názoru se odvážil vystoupit až v polovině 70. let. Reakce českých elit byla zdrcující. V roce 1879 se proti jejich hysterické reakci bránil prací *Libušin soud*, *domnělá nejstarší památka řeči české, jest podvržen, též zlomek Evangelium sv. Jana*, v němž podal důkazy o podvrženosti *Rukopisu Zelenohorského*, o rok později pak v jiném díle otevřeně prohlásil Václava Hanku i za autora podvrhu *Rukopisu Královédvorského*. Z prestižního vzdělance Šembery se stal zármutek národa. Byl skandalizován a ostouzen nejen ve Vídni a Praze, ale dokonce i ve svém rodném Vysokém Mýtě a na milé Moravě, pro kterou tolik učinil. Šembera tyto okolnosti těžko snášel, zemřel ve Vídni 23. března roku 1882; satisfakce a potvrzení svých závěrů se tak nedočkal. 26. března 1882 byl pohřben na hřbitově ve Vysokém Mýtě.

## Alois Vojtěch Šembera a Vysoké Mýto

Dům v Damaškové (dnes Šemberově) ulici č. 125 koupil Šemberův otec, František Šembera, uzdár a sedlák, roku 1781. Vysoké Mýto leželo v zemědělském kraji, i stála posádka císařských husarů (později hulánů) nabízela vhodný odbyt pro jeho živnost. Zahrada domu se tehdy táhla po hradbách až k Choceňské věži. Do dnešní doby byl dům třikrát přestavován, poprvé právě Františkem Šemberou po velkém požáru v roce 1816. Z třinácti dětí, narozených v rodině Šemberových, se ze dvou nejstarších bratří, Jana a Františka, stali kněží; třetí Josef, nadaný kreslíř, se stal stavebním inženýrem a také nejmladší z nich, Alois Vojtěch, úspěšně dokončil vysokoškolská studia. Do svého rodného domu jezdil Alois Vojtěch Šembera skoro každé prázdniny. Vysoké Mýto (odkud odešel studovat už v dvanácti letech) zůstalo v životě úspěšného a pracovně velmi vytiženého profesora trvale místem, ke kterému Inul. Ještě během středoškolských studií v Litomyšli uspořádal v Mýtě první divadelní představení v češtině, a to přes přímý zákaz purkmistrův. Fraška *Dům na silnici* od V. M. Krameria, předvedená v hostinci u Zlaté Koruny, měla úspěch, ale i dohru s úřady – studenti museli zaplatit pokutu 10 zlatých ve prospěch místních chudých. Jméno zakladatele ochotnického divadla v Mýtě dodnes nesou dvě divadelní instituce: divadelní spolek Šembera i samotná budova divadla. Dalším významným Šemberovým činem bylo založení české knihovny koncem roku 1839, do jejíhož vinku tehdy daroval 151 knih. Stal se však nejen faktickým zakladatelem městské knihovny, ale i prvním vysokomýtským historiografem. V roce 1845, po mnohaletém úsilí, vydal v Olomouci první monografii o Vysokém Mýtě s názvem *Vysoké Mýto, královské věnné město v Čechách*, vyčerpávající historicko-místopisnou práci o 140 stranách a s pěti ilustracemi svého bratra Josefa. Šemberova stopa se otiskla i do dnešní architektonické podoby města. Jeho boj o zachování bran a zbytků městských hradeb se táhl od čtyřicátých let až po léta osmdesátá. V letech 1840-1842 nařídil nejvyšší purkrabí hrabě Chotek zboření věží Litomyšlské a Vraclavské (Pražské) brány, důrazný protest měšťanů si však vymohl na jeho nástupci jejich zachování a opravu. Město nemělo dost prostředků, a tak Šembera neúnavně pořádal sbírky jak ve městě, tak mezi svými známými v Praze i Brně, posílal výzvy rodákům a příznivcům města. Ještě roku 1861 však byly věže v žalostném stavu a na návrh městské rady měly být zbořeny. Šembera bez odkladu přijel až z Vídně a svou autoritou vymohl, aby byly práce zastaveny. Obnovena byla klášterní bašta na nádvoří Sokolovny, započalo restaurování Litomyšlské věže (roku 1829 do poloviny zbořené). Od Šembery pocházely i podněty k restaurování chrámu sv. Vavřínce. Dokončení jeho regotizace (1897) ani dostavby Pražské věže (1883), které svou neúnavnou snahou vyprovokoval, se však již nedožil. Po jeho smrti se do města přestěhovala žena Františka s dcerou Zdeňkou. Problémy s pozůstalostí i financemi jim pomáhal řešit mj. Jan Neruda. Dochovala se i korespondence Zdeňky s o něco mladším T. G. Masarykem. Zdeňka prožila ve Vysokém Mýtě zbytek svého života. Nevdala se a zemřela bezdětná, svou pozůstalost i pozůstalost po otci odkázala muzeu. Dnešní Regionální muzeum ve Vysokém Mýtě (v Šemberově rodném domě v Šemberově ulici) je tak ochráncem téměř celé pozůstalosti nejvýznamnějšího vysokomýtského rodáka; instalace jeho vídeňské pracovny je jedním z nejvýmluvnějších svědectví o šíři jeho vědeckého záberu i jedním z nejcharakterističtějších exponátů stálé expozice muzea. V depozitářích pak Regionální muzeum chová listinnou pozůstalost A. V. Šembery. Vedle rukopisů v ní nalezneme velmi cennou korespondenci se členy rodiny a mnoha osobnostmi českého kulturního života 19. století, mj. s B. Němcovou, K. J. Erbenem, F. Palackým, J. Nerudou nebo T. G. Masarykem.

## Předmluva.

**P**odáváje milým krajanům a společníkům svým popsání otce svého města, mám za slušné, zmínit se o pobídce k vydání práce této a pozdějších k ní pramenek.

Já co pacholet chodivaje po zahrádě rodičů svých na parkově městském poslouchával jsem zvědové, na mi otec můj vypavoval o slavném králi Otakarovi, jenž ty starožitné žance a věže kolem města za dávnejších časů vystavěl; a s touž vědeckostí slyšával jsem vykládati pověst o stavění kostela s. Wawřince za téžak wýtečného krále. Maje tak mysl ku památce rodiště svého obrácenu zaznamenával jsem později, jak za studlich, pilně, čeho jsem se o něm dočísti mohl, a ze zápisů těch powstalo skromně popsání znamenitosti Mýtských, jako jsem r. 1839 k poučení mládeže škole Mýtské wénoval.

Spis ten k soukromému účelu ustanowený umiřil jsem nyní tak rozšířil a zdokonalil, by i pro větší obecnost oby nějaké a zajímavosti nabyl.

Za příspěvky ku práci této dobrodívě mi poskytnuti skládám všem ctěným vlastencům a přátelům powinné díky, jmenowitě panu historiografowi F. Palackému za laskawá pokynuti w části dějepisné, panu doktorowi K. Amerlingowi za wědecké wyšetření a popsání půdy Mýtské a léčivé vody Swatonkulášské, a wrelebočnu pana faráři I. Tamowí za neohrošobné příspěvky zárodo- i dějepisné. Těm nemohu zatajit wěčnosti svou bratra swému Josefowi, jenž z lásky k otceowému městu přiloženě obrazy s wělkou pilností vykreslil k ozdobe spisů i zwelebení otčiny své nemálo přispěl.

W Holomosci dne 18. ledna 1844.

A. W. Š.

Úryvek z předmluvy k Šemberovu dílu  
*Vysoké Mýto, královské věnné město v Čechách*, 1845.  
Foto z exempláře Městské knihovny ve Vysokém Mýtě.

## Malíř měsíce

### JOSEF ŠEMBERA

\* 23. 4. 1794 ve Vysokém Mýtě

† 8. 8. 1866 v Litomyšli



**Josef Šembera (1863)**

Fotografoval Antonín Dvořák (1817-1881), slavný litomyšlský malíř a jeden z prvních tamních fotografů, ve svém ateliéru v domě č. 148 (dnes v ul. B. Němcové) roku 1863.

Josef Šembera (o třináct let starší bratr Aloise Vojtěcha Šembery) se narodil roku 1794 jako třetí syn v rodině vysokomýtského měšťana, mistra sedlářského Františka Šembery. V letech 1800-1804 chodil v Mýtě do farní školy, v letech 1804-1812 na benediktinské gymnázium v Broumově, poté, v letech 1812-14, studoval stavitelství a měřičtví na pražské polytechnice a posléze (1815-18) malířství na Akademii. Od roku 1815 pracoval i jako kreslič zemského ředitelství pro vodní stavby a cesty. Až do roku 1838 se při této práci hodně nacestoval; jako velmi nadaný kreslíř nepracoval však pouze na plánech a stavebních pohledech, ale během svých štací po celých Čechách si kreslil a maloval i sám pro svou malířskou potěchu. V roce 1826 se ože-

nil. S ženou Barbarou měli celkem 13 dětí (stejně jako jeho rodiče), potažmo celoživotní existenční starosti spojené s výchovou a vzděláním početného potomstva. Roku 1838 Šembera konečně povýšil a usadil se; jako komisař zemského ředitelství cest nejprve v Poličce, poté, od roku 1846, v Litomyšli, kde setrval až do svého odchodu do penze r. 1862. Zemřel v Litomyšli v srpnu roku 1866 na epidemii cholery, šířící se krajem během vpádu pruských vojsk do východních Čech za prusko-rakouské války. V Litomyšli je také pochován.

Na akademii byl žákem profesora Karla Postla, vynikajícího kreslíře, vyhýbajícího se však programově malbě. Práce s barvou se u Postla omezovala pouze na kolorování pokud možno dokonalých tužkových a tušových kreseb. Jeho vliv se projevil i v díle Šemberově, v němž vedle nemnoha maleb vynikají především tužkové či kolorované kresby a rytiny s vedutami měst a zachycením historických staveb. Ty jsou provedeny s precizností hodné profesionálního zeměměřiče a představují dnes neocenitelný zdroj pro poznání mnohdy již neexistujících památek nejen pro stavební dějiny Vysokého Mýta, ale i Prahy a mnoha dalších českých měst. První retrospektivní Šemberova výstava se konala roku 1962 v Městské galerii ve Vysokém Mýtě. Další v roce 1987 v tehdejší Okresním muzeu. U té příležitosti vyšla i kniha Radovana Dvořáka *Vysokomýtský kreslíř Josef Šembera*, která obsahuje i soupis Šemberova kreslířského a grafického díla z pera Karla Jaroše. Největší část výtvarného díla Josefa Šembery, včetně jeho mimořádně cenných pohledů na Vysoké Mýto, je uložena v Regionálním muzeu ve Vysokém Mýtě.



Josef Šembera: *Na parkánu Litomyšlského předměstí*. Stav roku 1836. Vedle kostela Sv. Trojice je již jen ruina hřbitovní zvonice, kterou vidíme na obrázku vpravo, a vedle pak žalostné pozůstatky komplexu Litomyšlské brány.

## Vitrinka Josefa Šembery



**Požár Vysokého Mýta roku 1816**, kolorovaná kresba perem, 35 x 54 cm, RMVM.

Požár roku 1816 dokončil zkázu, kterou způsobily obří požáry z let 1700 a 1774, během kterých vedle dřevěných staveb vzalo za své téměř celé středověké opevnění včetně věží a bran, které se ocitly v ruinách, které nikdo neopravoval a byly, jak se říkalo, ostudou města. Radní je chtěli zbourat. Stalo se zejména zásluhou bratří Šemberových, že byly na sklonku 19. století rekonstruovány, některé pak, jako Litomyšlská brána, téměř celé zgruntu znovupostaveny.



**Partie z Litomyšlského předměstí ve Vysokém Mýtě**, 1823, lavírovaná kresba perem, 32 x 48 cm, RMVM.

Pohled z místa dnešní křižovatky u Tejnory. Zleva doprava: studna, věž kostela sv. Vavřínce, střecha zvonice, stará mýtnice a první barbakán komplexu Litomyšlské věže (dnes kavárna Porta); ruiny Litomyšlské věže a samotné brány nejsou vidět, jsou skryty za 1. bránou; tzv. hřbitovní kostel, neboli kostel Sv. Trojice, před ním starý hřbitov a dnes již neexistující hřbitovní brána (umožňující vjezd na parkán), sloužící i jako hřbitovní zvonice.

*Vitrinku připravuje Pavel Chalupa.*

## VÝROČNÍ CENY MĚSTA VYSOKÉ MÝTO

Letošní výroční ceny města Vysoké Mýto budou předány na slavnostním společenském večeru na počest dvoustého výročí narození našeho vysokomýtského rodáka Aloise Vojtěcha Šembery. Z 36 podaných návrhů doporučily příslušné komise zastupitelstvu města, aby vybralo držitele letošních cen mezi následujícími 28 kandidáty. Z nich bude vybrán vždy jeden laureát v každé z dvanácti kategorií. Zastupitelstvo tajnou volbou rozhodlo o držitelích výročních cen na svém jednání 21. února. Jejich jména však budou zveřejněna až na slavnostním večeru 17. března ve Společenském sále M-Klubu. Po předání cen (v 19 hodin) bude následovat 1. měšťanský ples, který spolupřádají město Vysoké Mýto a Regionální muzeum ve Vysokém Mýtě.

### Nominace za rok 2006

**1. Za hudbu, hudební dílo, významnou hudební interpretaci.**

- Marcela Klímová
- Jan Fajfr

**2. Za výtvarné dílo, fotografii, film nebo videoprogram.**

- Jiří Jareš
- Lucie Šedová

**3. Za architekturu, údržbu památek, stylovou rekonstrukci domu nebo stylovou a estetickou realizaci objektu.**

- Dlažba Vysoké Mýto, s. r. o.
- Roman Čermák

**4. Za literární dílo vč. dramatického, dále za herecký výkon a režii.**

- Milan Korál
- Zdeněk Culka

**5. Za organizaci kulturního podniku.**

- Loutkové divadlo Srdíčko
- Regionální muzeum
- DDM Mikádo

**6. Za vědeckou a odbornou činnost, popularizaci vědy, přednášky, publicistickou a vydavatelskou činnost.**

- Doc. PhDr. Jan Klíma
- Donocykl – Petr Novák
- Regionální muzeum

**7. Za politickou a společensky významnou veřejnou činnost.**

- Miroslav Mařík
- Mgr. Jitka Nádvořníková a Mgr. Marie Severová

**8. Za sportovní výkon.**

- Fotbalový klub SK Vysoké Mýto – st. žáci
- Oddíl karate TJ Sokol Vysoké Mýto
- Kateřina Pokorná
- Futsalové družstvo dívek ISŠT VM
- Tomáš Felgr

**9. Za organizaci sportovního podniku.**

- Libuše Rolečková
- Jiří Kovařík a Jan Vlček

**10. Za reprezentaci města.**

- Libuše Rolečková
- Skupina Artfoto, o. s. Triangl
- Skupina studentů VOŠ stavební Vysoké Mýto

**11. Žák nebo student roku.**

- Lukáš Javůrek, ISŠT

**12. Za sponzorství společenských aktivit.**

- Dlažba Vysoké Mýto, s. r. o.





Město Wysoký Mejto  
spolu s Regionálním museum w Mejtě  
zwe ctěnou společnosť na

## SPOLEČENSKÝ WEČER

we stylu 19. století  
u příležitosti 200. výročí narození  
našeho sloutného rodáka  
**Aloisa Wojtěcha Šembery**

**w sobotu 17. března L. P. 2007**

**o 7 hodině večerní**

w sále hostince U koruny  
(Měšťanský Club čili M-Club)  
s níže uведенým programem:

**UDÍLENÍ WÝROČNÍCH CEN MĚSTA**  
**wynikajícím oudům kulturního**  
**a sportovního žiwota wysokomýtského**

načež o ½ 9. následowati bude



**1. wysokomýtský**

## MĚŠŤANSKÝ PLES

**NA WLNÁCH WIDEŇSKÉHO WALČÍKU**

za hudebního doprowodu  
symphonického orkestru jindřichohradeckého.  
Celým programem prowází  
**sloutný pražský herec**  
**Miloň Čepelka**

**Z dalšího programu:**

Soutěž o dort Jana Wáclawa Pohla  
Žiwý obraz ze žiwota A. W. Šembery  
Putovní tombola

Hlavní cena tomboly: pečená husa  
dle Magdaleny Dobromily Rettigowé

Wyhlášení nejpůwabnějšího dobowého kostýmu

Wstupenky ráčí welejemně publikum zakoupiti  
w Regionálním museum w Damaškové ulici  
či w budowě radniční na Králowském náměstí  
w Mejtě od 19. dne měsíce února t. r.

## Z jednání rady města

Úplná znění usnesení rady města č. 1/07 – 4/07 jsou zveřejněna na internetové stránce [www.vysoke-myto.cz](http://www.vysoke-myto.cz). Předkládáme vám z nich následující výtah.

### 9. ledna 2007 rada města:

- projednala a schválila majetkové záležitosti;
- schválila dotaci ve výši 3 000 Kč občanskému sdružení CEMA Žamberk na provozní náklady Domova pro ženy a matky s dětmi v tísni, dotaci ve výši 2 000 Kč oblastní pobočce SONS a Středisku integračních aktivit v České Třebové na činnost, dotaci ve výši 7 000 Kč občanskému sdružení Naděje Vysoké Mýto pro středisko potravinové pomoci v Litomyšli, dotaci ve výši 1 500 Kč oblastní pobočce Konfederace polických vězňů v Ústí nad Orlicí na činnost, dotaci ve výši 4 000 Kč místní organizaci ČČK Vysoké Mýto na nákup zdravotnického materiálu a vybavení pro zdravotnické služby při kulturních a sportovních akcích;
- schválila financování akce „Rekonstrukce komunikace včetně vybudování veřejného osvětlení v areálu bývalých kasáren v Husově ul. ve Vysokém Mýtě;
- jmenovala hodnotící komisi pro posouzení a hodnocení nabídek na akci „Integrovaný systém nakládání s bioodpady Vysoké Mýto - svozové prostředky a nádoby na sběr bioodpadu“ a hodnotící komisi pro posouzení a hodnocení nabídek na akci „Integrovaný systém nakládání s bioodpady Vysoké Mýto - fermentační stanice“.

### 16. ledna rada města:

- schválila uzavření nájemní smlouvy na byty ve Vysokém Mýtě v ulicích Sv. Čecha, V Břízkách, V Peklovcích, Husova, Čapkovská a Prokopa Velikého a na nám. Naděje;
- trvá na vedení R35 severně od Vysokého Mýta za Bučkovým kopcem a vedením obchvatu I/35 jižně od města dle již zpracované projektové dokumentace k územnímu řízení.

### 23. ledna rada města:

- souhlasila s uzavřením nájemní smlouvy na další 3 roky na byty v Domě s pečovatelskou službou Litomyšlská 50, Vysoké Mýto;
- schválila výroční zprávu města Vysoké Mýto o poskytování informací za rok 2006 podle zákona 106/1999 Sb., o svobodném přístupu k informacím, ve znění pozdějších předpisů;
- souhlasila s instalací parkovacího kolíku na vjezdu k ČSOB u Pražské brány. Vjezd bude sloužit pro automobily přepravující finanční hotovost;
- schválila uzavření nájemní smlouvy na byty ve Vysokém Mýtě na náměstí Naděje, a ulicích V Břízkách, Prokopa Velikého a Husova;
- souhlasila s přijetím finančního daru od paní Leny Cupasové ve výši 3 000 Kč na ekologické účely.

### 30. ledna 2007 rada města:

- schválila uzavření nájemní smlouvy na byty ve Vysokém Mýtě v ulicích Prokopa Velikého, V Břízkách, Jiřího z Poděbrad a Větrná;
- souhlasila s poplatkem za použití veřejného internetu v Informačním centru ve výši 2 Kč/min.

*Marie Lněničková,  
odbor vnitřních věcí MěÚ Vysoké Mýto*

## Nový stavební zákon

Dnem 1. ledna 2007 nabyl účinnosti nový stavební zákon. Zákon č. 183/2006 Sb., o územním plánování a stavebním řádu zcela zásadně upravuje územní plánování, stavební řád zejména ve věcech územního plánování a rozhodování, povolování staveb a jejich změn, terénních úprav a zařízení, užívání a odstraňování staveb a podmínky pro projektování a provádění staveb.

Dále dnem 1. ledna 2007 nabyly účinnosti prováděcí vyhlášky ke stavebnímu zákonu č. 498/2006 Sb., o autorizovaných inspektorech, č. 499/2006 Sb., o dokumentaci staveb, č. 500/2006 Sb., o územně analytických podkladech, územně plánovací dokumentaci a způsobu evidence územně plánovací činnosti, č. 501/2006 Sb., o obecných technických požadavcích na využívání území, č. 502/2006 Sb., kterou se mění vyhláška Ministerstva pro místní rozvoj č. 137/1998 Sb., o obecných požadavcích na výstavbu, č. 503/2006 Sb., o podrobnější úpravě územního řízení, veřejnoprávní smlouvy a územního opatření a č. 526/2006 Sb., kterou se provádějí některá ustanovení stavebního zákona ve věcech stavebního řádu.

Ohlášení, žádosti, návrhy a další podání podle stavebního zákona, pro která prováděcí právní předpis určuje **formuláře**, lze činit pouze na těchto formulářích. Formuláře budou k dispozici na **Městském úřadě ve Vysokém Mýtě**, odbor stavební úřad a dále v elektronické podobě na [www.vysoke-myto.cz](http://www.vysoke-myto.cz) nebo na stránkách Ministerstva pro místní rozvoj, včetně znění zákona a výše uvedených vyhlášek na stránkách [www.mmr.cz](http://www.mmr.cz)

Struktura vlastních stavebních úřadů zůstává zachována jako před 1. 1. 2007. Obecnými stavebními úřady tak i nadále budou městské a obecní úřady, které tuto činnost vykonávaly k 31. 12. 2006. Obce, které nejsou stavebním úřadem, nevykonávají žádnou pravomoc podle stavebního zákona. Speciální stavební úřady budou příslušné pro povolování staveb leteckých, staveb drah, dálnic, silnic, vodních děl apod.

V zákoně, ale i ve vyhláškách došlo k novému vymezení základních pojmů, z nichž jsou některé odlišné od původních. Zákon zcela upouští od pojmu „drobná stavba“.

Nový stavební zákon, včetně vyhlášek, mění zcela původní systém zákona č. 50/1976 Sb., o územním plánování a stavebním řádu. Těžiště procesu uplatňování a ochrany veřejných zájmů je přesunuto do sféry územního plánování. Stěžejní část rozhodování bude tedy na úseku územního plánování a územního rozhodování. Ve stavebním řízení dochází k zjednodušení, neboť základní otázky stavby jsou řešeny v územním řízení a k těmto se ve stavebním řízení již nebudeme vracet.

### Územní plánování.

Územní plánování slouží zejména k posuzování stavu území, k plánování využití území a výstavby v něm. Od ledna 2007 se mění proces a nástroje územního plánování. Jako podklad pro územní plánování budou využívány územně analytické podklady a územní studie, popř. politika územního rozvoje. Prostřednictvím územně analytických podkladů budou příslušné orgány monitorovat stav území, jeho možnosti, potřeby změn a jeho využití. Uvedené podklady územního plánování budou sloužit mj. jako podklad k pořízení územně plánovací dokumentace, a to zásady územního rozvoje, územní plány nebo regulační plány.

### Územní řízení.

Územní rozhodnutí, které se vydává na žádost stavebníka, je základním předpokladem pro umístění staveb nebo zařízení, změny využití území, změny staveb, dělení nebo scelování pozemků či o ochranném pásmu. V některých případech se územní rozhodnutí nevyžaduje, jak je uvedeno v § 79 odst. 3 stavebního zákona, cituji:

#### **(3) Rozhodnutí o umístění stavby ani územní souhlas nevyžadují**

- a) informační a reklamní zařízení o celkové ploše menší než 0,6 m<sup>2</sup> umístěná mimo ochranná pásma pozemních komunikací,

- b) stožáry pro vlajky do výšky 8 m,
  - c) povrchová zařízení pro rozvod nebo odvod vody na zemědělské půdě nebo na pozemcích určených k plnění funkcí lesa, nejde-li o vodní díla,
  - d) sirény, včetně jejich podpěrných konstrukcí, a související zařízení do celkové výšky 1,5 m,
  - e) signální věže, signály a pyramidy pro zeměměřické účely,
  - f) bleskosvody a zařízení, které tvoří jejich součást,
  - g) informativní značky a oznámení na pozemních komunikacích,
  - h) opěrné zdi do výšky 1 m, které nehraničí s veřejně přístupnými pozemními komunikacemi a s veřejným prostranstvím,
  - i) propustky na účelových komunikacích,
  - j) přenosné stavby, zařízení a konstrukce, jejichž doba umístění na pozemku nepřesáhne 30 dnů v roce,
  - k) signální a monitorovací zařízení umístěvaná na stávajících stavbách,
  - l) důlní díla, důlní stavby pod povrchem a stavby v povrchových lomech a skrývkách, pokud podléhají schvalování a dozoru státní báňské správy podle horních předpisů,
  - m) cirkusové stany pro nejvýše 200 osob a scénické stavby pro film, televizi nebo divadlo,
  - n) sjezdy z pozemních komunikací na sousední nemovitosti,
  - o) označení budov státních orgánů a orgánů veřejné správy, označení veřejně prospěšných staveb, staveb právnických a fyzických osob podnikajících podle zvláštních právních předpisů a označení nemovitých kulturních památek podle zvláštního právního předpisu, popřípadě značkou stanovenou mezinárodní smlouvou.
- (4) Ustanovení odstavce 3 se nevztahuje na kulturní památky a ustanovení odstavce 3 písm. a), b), h) a i) se nevztahuje na nemovitosti, které nejsou kulturní památkou, ale jsou v památkové rezervaci, památkové zóně nebo v ochranném pásmu nemovité kulturní památky, nemovité národní kulturní památky, památkové rezervace nebo památkové zóny.

Dále pak nevyžadují územní rozhodnutí ani souhlas stavební úpravy a udržovací práce (§ 81 odst.3)

### **Územní souhlas.**

V případech uvedených v zákoně postačí na místo územního rozhodnutí územní souhlas (§ 96 stavebního zákona) nebo může být využito tzv. zjednodušené územní řízení (§ 95 stavebního zákona).

### **Povolování staveb.**

Zásadní změnu představuje rozšíření počtu staveb, které nevyžadují stavební povolení ani ohlášení. Zde je nutno zdůraznit, že tyto stavby budou ve většině případů potřebovat územní souhlas nebo územní rozhodnutí. Tyto stavby jsou uvedeny v § 103 Stavby, terénní úpravy, zařízení a udržovací práce nevyžadující stavební povolení ani ohlášení

#### **(1) Stavební povolení ani ohlášení stavebnímu úřadu nevyžadují**

- a) budovy, a to
  1. stavby o jednom nadzemním podlaží do 25 m<sup>2</sup> zastavěné plochy a do 5 m výšky, nepodsklepené, jestliže neobsahují pobytové místnosti, hygienická zařízení ani vytápění, neslouží k ustájení zvířat a nejde o sklady hořlavých kapalin a hořlavých plynů;
  2. stavby pro zemědělství o jednom nadzemním podlaží do 70 m<sup>2</sup> zastavěné plochy a do 5 m výšky, nepodsklepené, s výjimkou staveb pro ustájení zvířat, pro chovatelství a zemědělských staveb, které mají sloužit pro skladování a zpracování hořlavých látek (např. seníky, sušičky, sklady hořlavých kapalin, sklady chemických hnojiv);
  3. stavby pro plnění funkcí lesa do 70 m<sup>2</sup> zastavěné plochy a do 5 m výšky, bez podsklepení;
  4. stavby pro chovatelství o jednom nadzemním podlaží o zastavěné ploše do 16 m<sup>2</sup> a do 5 m výšky;

5. zimní zahrady o jednom nadzemním podlaží a skleníky do 40 m<sup>2</sup> zastavěné plochy a do 5 m výšky;
  6. přístřešky o jednom nadzemním podlaží, které slouží veřejné dopravě, a jiné veřejně přístupné přístřešky do 40 m<sup>2</sup> zastavěné plochy a do 4 m výšky;
- Stavby uvedené v bodech 4 až 6 mohou mít jedno podzemní podlaží.
- b) technická infrastruktura a doprovodná technická zařízení pro rozvod vody, energií, tepla, pro zajištění služeb elektronických komunikací, pro odvádění odpadních a dešťových vod a větrání, a to
1. nadzemní a podzemní komunikační vedení sítí elektronických komunikací, včetně jejich opěrných a vytyčovacích bodů, a telefonní budky, včetně přípojných komunikačních vedení veřejné komunikační sítě a přípojných energetických vedení, zejména pro veřejné telefonní automaty a jejich stavební úpravy;
  2. vedení technického zařízení uvnitř budov a jejich stavební úpravy;
  3. povrchová zařízení pro rozvod nebo odvod vody na zemědělské půdě nebo na pozemcích určených k plnění funkcí lesa, nejde-li o vodní díla;
  4. zařízení, která jsou součástí nebo příslušenstvím energetické soustavy;
  5. stavební úpravy kotelen, pokud se při nich podstatně nemění jejich parametry, topné médium nebo způsob odvodu spalin;
  6. topné agregáty, čerpadla a zařízení pro solární ohřev vody;
  7. stavební úpravy energetických vedení, vodovodů a kanalizací, pokud se nemění jejich trasa;
  8. přípojky vodovodní, kanalizační a energetické v délce do 50 m,
- c) stožáry, antény a jiná zařízení, a to
1. konstrukce chmelnic, vinic a sadů;
  2. antény, včetně jejich nosných konstrukcí a souvisejících elektronických komunikačních zařízení do celkové výšky 15 m;
  3. sířeny, včetně jejich podpěrných konstrukcí a souvisejících zařízení do celkové výšky 1,5 m;
  4. signální věže, signály a pyramidy pro zeměměřické účely;
  5. podpěry lanových drah, které nevedou přes veřejné komunikační plochy a slouží pro nákladní dopravu, pro které bylo vydáno rozhodnutí o umístění stavby;
  6. stožáry pro vlajky;
  7. bleskosvody a zařízení, které tvoří jeho součást;
  8. informační a reklamní zařízení o celkové ploše menší než 0,6 m<sup>2</sup>;
  9. informační a reklamní zařízení, u nichž byla územním rozhodnutím nebo územním souhlasem omezena doba trvání nejvýše na 3 měsíce a jejichž celková výška nepřekračuje 10 m a celková plocha 20 m<sup>2</sup>;
  10. informativní značky a oznámení na pozemních komunikacích;
  11. označení budov státních orgánů a orgánů veřejné správy, označení veřejně prospěšných staveb, staveb právnických osob a fyzických osob podnikajících podle zvláštních právních předpisů a označení nemovitých kulturních památek podle zvláštního právního předpisu, popřípadě značkou stanovenou mezinárodní smlouvou,
- d) zásobníky, nádrže na vodu a bazény, nejde-li o vodní díla, opěrné zdi, oplocení, a to
1. zásobníky pro zkvalifikované uhlovodíkové plyny do celkového objemu 5 m<sup>3</sup> určené výhradně pro odběr plynné fáze;
  2. zásobníky na vodu nebo jiné nehořlavé kapaliny do objemu 50 m<sup>3</sup> a do výšky 3 m;
  3. zásobníky na uskladnění zemědělských produktů, krmiv a hnojiv do objemu 50 m<sup>3</sup> a do výšky 3 m mající doklad o shodě s technickými požadavky podle zvláštního právního předpisu;
  4. nádrže na vodu do 100 m<sup>3</sup> obsahu ve vzdálenosti nejméně 50 m od budov s obytnými nebo pobytovými místnostmi, pokud nejde o vodní díla;
  5. bazény do 40 m<sup>2</sup> zastavěné plochy;

6. ploty do výšky 1,8 m, které nehraničí s veřejnými pozemními komunikacemi a veřejným prostranstvím;
  7. oplocení pozemků pro zemědělské a lesnické účely bez podezdávky;
  8. opěrné zdi do výšky 1 m, které nehraničí s veřejně přístupnými pozemními komunikacemi a s veřejným prostranstvím,
- e) udržovací práce, jejichž provedení nemůže negativně ovlivnit zdraví osob, požární bezpečnost, stabilitu a vzhled stavby, životní prostředí a bezpečnost při užívání a nejde o udržovací práce na stavbě, která je kulturní památkou,
- f) terénní úpravy a zařízení malého rozsahu, a to
1. úpravy terénu, násypy a výkopy do 1,5 m výšky nebo hloubky, pokud nejsou větší než 300 m<sup>2</sup> a nehraničí s veřejnými pozemními komunikacemi a veřejnými prostranstvími;
  2. výkopy pro uložení zásobníků podle písmene d) bodů 1 až 3;
  3. skladové, výstavní a manipulační plochy do 200 m<sup>2</sup>, které neslouží pro skladování a manipulaci s hořlavými látkami a chemickými látkami, které mohou způsobit znečištění životního prostředí;
  4. odstavné plochy pro jízdní kola, včetně konstrukcí pro uchycení kol;
  5. stavby mostních vah,
- g) ostatní stavby a zařízení, a to
1. důlní díla, důlní stavby pod povrchem a stavby v povrchových lomech a skrývkách, pokud podléhají schvalování a doзору orgánů státní báňské správy podle horních předpisů;
  2. cirkusové stany pro nejvýše 200 osob a scénické stavby pro film, televizi a divadlo;
  3. přenosná zařízení, konstrukce a lešení;
  4. propustky na účelových komunikacích;
  5. výrobky, které plní funkci stavby, včetně nosných konstrukcí pro ně, nepodsklepené, pokud nebudou sloužit k užívání osobami nebo k ustájení zvířat,
- h) stavební úpravy, pokud se jimi nezasahuje do nosných konstrukcí stavby, nemění se vzhled stavby ani způsob užívání stavby, nevyžadují posouzení vlivů na životní prostředí a jejich provedení nemůže negativně ovlivnit požární bezpečnost.

(2) Stavební úpravy pozemních komunikací a udržovací práce na nich, které nevyžadují stavební povolení ani ohlášení, vymezuje zvláštní právní předpis.

**Stavby, které podléhají ohlášení,** jsou uvedeny v § 104; citují:

***Ohlašování jednoduchých staveb, terénních úprav, zařízení a udržovacích prací.***

(1) K provedení jednoduchých staveb uvedených v odstavci 2 písm. a) až d), jejichž návrh je v souladu s obecnými požadavky na výstavbu, s územně plánovací informací (§ 21), které jsou umístěny v zastavěném území nebo v zastavitelné ploše, poměry v území se jimi podstatně nemění a které nevyžadují nové nároky na dopravní a technickou infrastrukturu, postačí ohlášení bez předchozího územního rozhodnutí nebo územního souhlasu. Spolu s ohlášením stavebník stavebnímu úřadu doloží, že o svém stavebním záměru prokazatelně informoval vlastníky sousedních pozemků a staveb na nich; ti mohou příslušnému stavebnímu úřadu oznámit své případné námitky proti stavbě do 15 dnů ode dne, kdy byli stavebníkem informováni.

***(2) Ohlášení stavebnímu úřadu vyžadují***

- a) stavby pro bydlení a pro rekreaci do 150 m<sup>2</sup> zastavěné plochy, s jedním podzemním podlažím do hloubky 3 m a nejvýše dvěma nadzemními podlažními a podkrovím,
- b) podzemní stavby do 300 m<sup>2</sup> zastavěné plochy a hloubky do 3 m, pokud nejsou vodním dílem,
- c) stavby do 300 m<sup>2</sup> zastavěné plochy a výšky do 10 m, s výjimkou staveb pro bydlení, a haly do 1000 m<sup>2</sup> zastavěné plochy a výšky do 15 m, pokud tyto stavby a haly budou nejvýše s jedním nadzemním podlažím, nepodsklepené a dočasné na dobu nejdéle 3 let,

- d) stavby do 25 m<sup>2</sup> zastavěné plochy a do 5 m výšky s jedním nadzemním podlažím, podsklepené nejvýše do hloubky 3 m,
  - e) větrné elektrárny do výšky 10 m,
  - f) terénní úpravy neuvedené v § 103 odst. 1 písm. f) bodě 1,
  - g) stavby zařízení staveniště neuvedené v § 103 odst. 1 písm. a),
  - h) přípojky neuvedené v § 103 odst. 1 písm. b) bodě 8,
  - i) stavby opěrných zdí do výšky 1 m neuvedené v § 103 odst. 1 písm. d) bodě 8,
  - j) informační a reklamní zařízení na stavbě nebo na pozemku neuvedená v § 103 odst. 1 písm. c) bodech 8 a 9 a stavby pro reklamu podle § 3 odst. 2,
  - k) výrobky, které plní funkci stavby a které nejsou uvedeny v § 103 odst. 1 písm. g) bodě 5,
  - l) cirkusové stany neuvedené v § 103 odst. 1 písm. g) bodě 2,
  - m) antény, včetně jejich nosných konstrukcí a souvisejících elektronických komunikačních zařízení, neuvedené v § 103 odst. 1 písm. c) bodě 2,
  - n) stavební úpravy pro změny v užívání části stavby, kterými se nezasahuje do nosných konstrukcí stavby, nemění se její vzhled a nevyžadují posouzení vlivů na životní prostředí,
  - o) sjezdy z pozemních komunikací na sousední nemovitosti,
  - p) udržovací práce na stavbě neuvedené v § 103 odst. 1 písm. e).
- (3) Ohlášení nevyžadují jednoduché stavby, terénní úpravy a zařízení, u kterých to stavební úřad podle § 78 odst. 2 stanovil.
- (4) Stavební úpravy pozemních komunikací a udržovací práce na nich, které vyžadují ohlášení, vymezuje zvláštní právní předpis.

### **Stavební řízení.**

Pro stavby, zařízení či práce, o kterých stavební zákon výslovně nestanoví, že k jejich provedení postačí ohlášení nebo že mohou být provedeny i bez ohlášení či stavebního povolení, je nutno získat stavební povolení příslušného stavebního úřadu. Stavební řízení se zahajuje na žádost stavebníka.

### **Zkrácené stavební řízení.**

Novým postupem, který by měl urychlit proces získání stavebního povolení, je zkrácené stavební povolení. Předpokladem tohoto řízení je získání certifikátu od autorizovaného inspektora. Nový stavební zákon také umožňuje nahradit stavební povolení veřejnoprávní smlouvou.

### **Užívání staveb.**

Užívání dokončené stavby, k jejímuž provedení není požadováno ani ohlášení, ani stavební povolení, bude možné po jejím dokončení bez nutnosti činit jakékoli oznámení nebo získání souhlasu stavebního úřadu. Stavby, jejich vlastnosti nemohou budoucí uživatelé ovlivnit, například nemocnice, školy, nájemní bytové domy, stavby pro obchod a průmysl, stavby pro shromažďování většího počtu osob, stavby dopravní a občanské infrastruktury, stavby, u kterých bylo stanoveno provedení zkušebního provozu, mohou být užívány na základě kolaudačního souhlasu. Souhlas se vydává na základě žádosti stavebníka. U ostatních staveb k jejich užívání stačí oznámení stavebnímu úřadu o záměru užívat dokončenou stavbu. Stavby, které byly povoleny před 1. 1. 2007, se budou moci užívat až po vydání kolaudačního rozhodnutí podle dosavadní úpravy.

Nová právní úprava povolování staveb je zcela odlišná od stávající praxe a pro stanovení postupu při povolování staveb se předpokládá podrobná znalost všech výše uvedených právních předpisů a dalších souvisejících právních předpisů, např. správního řádu č. 500/2004 Sb., zákona č. 20/1987 Sb., o památkové péči a dalších. Z tohoto důvodu doporučujeme všem občanům, kteří mají úmysl realizovat novou stavbu, provádět stavební úpravy a udržovací práce, aby se předem informovali na Městském úřadě ve Vysokém Mýtě, odbor stavební úřad.

*Ing. Václav Sadílek,  
vedoucí stavebního úřadu MěÚ Vysoké Mýto*

## Poplatky

Upozorňujeme poplatníky na blížící se termín zaplacení první splátky místního poplatku za provoz systému shromažďování, sběru, přepravy, třídění, využívání a odstraňování komunálních odpadů na rok 2007.

**Místní poplatek za provoz systému shromažďování, sběru, přepravy, třídění, využívání a odstraňování komunálních odpadů** je stanoven Obecně závaznou vyhláškou města Vysoké Mýto č. 8/2006, kterou se mění vyhláška č. 2/2001 o místním poplatku za provoz systému shromažďování, sběru, přepravy, třídění, využívání a odstraňování komunálních odpadů, ve znění vyhlášek č. 1/2002, 5/2003, 4/2004 a 7/2005.

Sazba poplatku na rok 2007 pro každou fyzickou osobu, která má v obci trvalý pobyt, činí **420 Kč** a pro fyzickou osobu, která má ve vlastnictví stavbu určenou nebo sloužící k individuální rekreaci, **420 Kč** za jednu stavbu.

**Poplatek je splatný ve dvou stejných splátkách po 210 Kč (tj. 2 x 210 Kč). Splatnost první splátky poplatku je nejpozději do 30. dubna 2007 a druhé splátky poplatku nejpozději do 31. října 2007. (Poplatek je možné uhradit k 30. dubnu 2007 v celkové výši).**

**Místní poplatek ze psů** je stanoven Obecně závaznou vyhláškou města Vysokého Mýta č. 2/2003. Upozorňujeme, že držitel psa je povinen zaplatit poplatek bez vyměření **do 31. března 2007**.

Místní poplatek za provoz systému shromažďování, sběru, přepravy, třídění, využívání a odstraňování komunálních odpadů a místní poplatek ze psů můžete uhradit v hotovosti na Městském úřadě Vysoké Mýto, ul. B. Smetany 92, u správce poplatku (budova na náměstí, 2. patro, č. dveří 202) v pondělí a středu od 8.00 do 12.00 hod. a od 13.00 do 16.00 hod.; v úterý a čtvrtek od 8.00 do 12.00 hod., nebo převodem na účet obce č. 51236611/0100, variabilní symbol:

- místní poplatek ze psů: rodné číslo držitele psa,
- místní poplatek za provoz systému shromažďování, sběru, přepravy, třídění, využívání a odstraňování komunálních odpadů: rodné číslo poplatníka.

Variabilní symbol musí být uveden správně, aby platba mohla být identifikována a poplatek správně přiřazen k plátcí. Pokud budete poplatek hradit převodem na účet obce za více osob (např. domácnost), je třeba předložit seznam osob, za které je poplatek odváděn na tiskopise „Oznámení společné platby poplatku“, který obdržíte u správce poplatku, nebo je k dispozici na internetových stránkách města [www.vysoke-myto.cz](http://www.vysoke-myto.cz), sekce úřední deska, formuláře, formuláře odbor finanční. Místní poplatek ze psů je možné uhradit i poštovní poukázkou, zaslanou správcem poplatku.

Případné dotazy vám zodpoví pracovnice správy místních poplatků na Městském úřadě Vysoké Mýto na telefonních číslech 465 466 131 a 465 466 132.



### Přednáška

Město Vysoké Mýto, odbor životního prostředí ve spolupráci s DDM Mikádo Vysoké Mýto a Ekocentrem PALETA Pardubice pořádá dne **14. března 2007 v 17.00 hodin v Domě dětí a mládeže Mikádo** přednášku **PŘIROZENÉ POTRAVINY**, na které se dozvíte o biopotravinách i o tom, co jsou tzv. éčka a nakolik nám škodí. Na závěr přednášky bude malá ochutnávka.

### Beseda

Město Vysoké Mýto, odbor životního prostředí ve spolupráci se Základní organizací Českého zahrádkářského svazu Vysoké Mýto pořádá na první jarní den **21. března 2007 v sále Základní umělecké školy v 17.00 hodin** besedu s RNDr. Stanislavem Peleškou, známým rádčem zahrádkářů, na téma **Ochrana ovocných dřevin po celou dobu vegetace - bioochrana nebo chemická ochrana.**



## SERIÁL O TŘÍDĚNÍ A RECYKLACI ODPADŮ

### Jak třídíme odpad

Je čas porovnat množství odpadů vyprodukovaných ve Vysokém Mýtě za rok 2005 a 2006, a tak se dozvědět, zda jsme udělali krok vpřed.

	2005	2006
Celková produkce komunálních odpadů (t)	5 305,973	5 417,708
Celková produkce komunálních odpadů na obyvatele (t)	0,427	0,436
Papír (t)	100,11	122,548
Sklo (t)	73,9	147,65
Plasty (t)	57,23	76,73
Kovy (t)	6,585	2,695
Směsný komunální odpad (t)	3 387,28	3 303,68
Nebezpečné odpady celkem (t)	48,178	18,315
Biologicky rozložitelný odpad z pilotního projektu 2006 (t)		74,71

Z tabulky je patrné, že produkce odpadů stoupá, ale stoupá i množství vyříděných komodit – papíru, skla, plastů. Produkce nebezpečných odpadů se oproti roku 2005 snížila, a to z důvodu zpětného odběru elektrozařízení. Jak jsme vás již informovali, naše město uzavřelo v loňském roce smlouvu o zpětném odběru elektrozařízení s několika kolektivními systémy, které tato zařízení bezplatně odebírají a předávají dále ke zpracování.

Rok co rok roste v našem městě množství vyříděných odpadů – papíru, skla, plastů. Více obyvatel třídí odpad, odevzdává ho do sběrných dvorů, barevných kontejnerů (zvonů) a snižuje tak množství směsného komunálního odpadu ukládaného na skládku. Děkujeme, že odpad třídíte!

**Moderní domácnost třídí odpad!**

## Sdružení ochrany spotřebitelů a pacientů

Na Městském úřadě ve Vysokém Mýtě – zasedací místnost č. 168, 1. patro, poskytuje každé liché úterý v měsíci od 8.00 do 12.00 hod. informace a služby **Sdružení ochrany spotřebitelů a pacientů** (poradenství pro zdravotně postižené občany, prodej baterií do sluchadel).

## Nezapomeňte na řidičské průkazy

Upozorňujeme řidiče, že k **31. 12. 2007 končí platnost řidičských průkazů vydaných v období od 1. 7. 1964 do 31. 12. 1993**. Doporučujeme všem, kterých se tato výměna týká, aby požádali o jejich výměnu včas a nenechávali tuto záležitost až na konec roku 2007. Předejdete tak možnému čekání na vyřízení žádosti.

*Antonín Langer,  
odbor dopravních a občanských agend MěÚ Vysoké Mýto*

Zdravé město Chrudim  
Centrum sociálních služeb a pomoci Chrudim  
vypisují 2. ročník literární soutěže pro seniory  
**Poklady z královského věna**  
literární soutěž pro seniory  
literární soutěž pro seniory

### Podmínky soutěže:

- Přihlásit se může každý senior, který se narodil nebo byl(i) v některém z devíti královských věnových měst (vyměnovat)

### Kategorie

1. Poezie (bez tematického vymezení)
2. Jeden soutěžící může obhájet nejvýše dvě ze tří výše uvedených kategorií. (Jed. technika ostření ovlivňuje soukromý život, chod města, přívlesek převrat do výkonnosti povolání, osobně zasáhla do vývoje sdálosti... I. Breviary literární ústav.)
3. Josef Havel, prototyp vynálezce a vlestrašného člověka (eseje, úvahy a pojednání o životě, díle, významu a odkazu otce nebo díla Josefa Havela.

### Technická ustanovení

- Do soutěže je možno zaslat jen práce, s nimiž se auteri seznámili minimálně ročník
- Jeden soutěžící může obhájet nejvýše dvě ze tří výše uvedených kategorií.
- Soutěžní příspěvky poslat rukou, na gumené střeji nebo jako výstup tlakem počítače lze přiložit osobně, poslat poštou nebo elektronicky na adresu organizace pořadající základní kola, a to v jednom vyhovování je-li práce na větrných neselých listech, musí být každý list označen jménem, datem narození a adresou autora.
- Do soutěže poslat soutěžící otiště minimálně pět listů.
- Kategorie poezie může mít maximálně tři strany formátu A4.
- Bude-li práce doplněna obrazovými reprodukcemi, musí být přiloženy na výtiskových listech a nerovinně maximálně povolený počet stran. Reprodukce musí být rovněž označeny jménem autora, soutěžičtí a musí být doplněny popiskem.
- Zaslání práce i případná obrazová dokumentace nebude soutěžičtímu vrácena.
- Vyhlašovatel soutěže má právo publikovat soutěžní práce nebo jejich části a v tom případě je i redakčně upravit nebo krátit.

### Vyhášení soutěže a organizace základních kol

- Vyhlašovatel (Zdravé město Chrudim a CNP Chrudim) seznámí na setkání zástupců věnových měst 18. 1. 2007 v Hradě Králové, kteří zaslouh pozpozice soutěže odborům sociální péče a odborům kultury příslušných městských úřadů věnových měst. Oslavní občany budou garantem základního kola ve městě. Tři nejlepší práce z každé kategorie postoupí vyhlašovatel k finálnímu posuzování. Závěreč zaslou celkovou výsledkovou listinu základního kola (tj. jmeny seznám a ročník narození všech přihlášených).
- Odbory městských úřadů zajistí propagaci soutěže, a to v seniorských organizacích, sdruženích a zařízeních poskytujících služby seniorům, domovoch důchodců. (Osvědčilo se poslat největší nebo nejagilnější organizaci v městě pořadatelským základního kola pro celé město. Pořadající sdružení může využít donaticích prostředků města nebo kraje dle místně vyhlášených programů.)

**Doporučení:** Soutěže je možno dlouhodobě využít jako součást aktivizačních programů v seniorských centrech, organizacích a zařízeních.

### Časová posloupnost:

- leden 2007 vyhlášení soutěže
- duben 2007 termín odevzdání literárních příspěvků
- květen 2007 sumarizace poslaných děl na Centrum sociálních služeb a pomoci Chrudim, Soukenická 158, 537 01 Chrudim II.
- květen – srpen 2007 zasedání hodnotitelské komise, posuzování a zřetřování zaslanych příspěvků
- září 2007 vyhodnocení v rámci Občanské v Chrudim

**Ocenění a odměny** (podle kapky vyhlašovatelé a organizátorů základních kol, se nechám na vůči)

## Veletrh cestovního ruchu Holiday World

Za účasti mnoha domácích i zahraničních hostů proběhl od 15. do 18. února na pražském výstavišti v Holešovicích již šestnáctý středoevropský veletrh cestovního ruchu Holiday World. Na výstaviště se sjelo více než 700 vystavovatelů ze 47 zemí světa a výstavní plocha 18 000 m<sup>2</sup> byla zcela zaplněna. Letošní partnerskou zemí bylo Turecko. Ve společné expozici Královéhradeckého a Pardubického kraje pod názvem Východní Čechy se prezentovalo celkem 18 spoluvystavovatelů. Prostor expozice byl členěn podle turistických oblastí. Vysoké Mýto vystavovalo již tradičně v rámci oblasti Českomoravské pomezí společně s Litomyšlí, Poličkou, Svítavami, Toulouckými Maštalemi a Moravskou Třebovou. Veletrh Holiday World proběhl souběžně s 15. výstavou loveckých a sportovních zbraní a s letošní výstavní novinkou, gastronomickou výstavou Apetit 2007.



*Michaela Kotrbová,  
odbor vnitřních věcí MěÚ*

## Královna Královského věnného města Vysokého Mýta.



V úterý 13. února se setkaly dva vrcholné orgány našeho města - členové Rady města a úřadující královna Královského věnného města Vysokého Mýta. Starosta města Ing. Martin Krejza poděkoval královně za vzornou reprezentaci města a předal jí symbolický klíč od bran města. Královna – Jana Šlegrová - informovala o průběhu minulé soutěže v Mělníku a o svých plánech na dobu svého panování. Nová královna bude zvolena 7. září 2007 ve Vysokém Mýtě.

## Společenská kronika

**Noví občanci Vysokého Mýta přivítání 25. 11. a 9. 12. 2006  
v obřadní síni Městského úřadu:**

Daniel Bečička, Tomáš Bis, Natálie Dědová, Zuzana Doležalová, Leontýna Dupalová, Lukáš Dvořák, Filip Dvořák, Nela Hladíková, Jakub Hrdina, Zuzana Hyksová, Šimon Hynek, Natálie Jánová, Aneta Janecká, Jan Kubeš, Viktor Kubový, Kateřina Mikysková, Klára Mračnová, Monika Nešporová, Ondřej Nešpor, Natálie Stoklasová, Michal Staněk, Denisa Staňková, Adam Stránský, Tobiáš Sys a Petr Štanglica.

*Příjemný život ve Vysokém Mýtě!*



## Setkání vedení města s podnikateli a představiteli firem

Starosta Vysokého Mýta Ing. Martin Krejza pozval v polovině ledna na přátelské setkání vysokomýtské podnikatele a představitele firem. Tato první schůzka se uskutečnila 30. ledna na vysokomýtské radnici a zúčastnilo se jí 53 hostů.

Po informacích o aktuální situaci kolem výstavby rychlostní komunikace R 35 a obchvatu Vysokého Mýta starosta města Ing. Martin Krejza pohovořil o plánu investiční činnosti města v roce 2007 a o novém územním plánu, který byl v prosinci uplynulého roku schválen zastupitelstvem města a který se stal novým regulativem pro veškerou stavební činnost ve městě. Marcela Kubešová, pověřená řízením odboru územního plánování a regionálního rozvoje, doplnila starostův výklad o další konkrétní údaje na vystavené mapě územního plánu města. Hosté obdrželi CD s kompletním územním plánem.

V dalším bloku se Ing. Jana Studená z Krajské hospodářské komory Pardubického kraje věnovala podpoře rozvoje podnikání z fondů Evropské unie. Sdělila přítomným podstatné informace o této problematice a nabídla ze strany Krajské hospodářské komory pomoc a spolupráci.

Příspěvky týkající se bezpečnosti ve městě zahájil starosta pohledem vedení města na tuto problematiku a podáním nejnovějších informací o městské policii. Npor. Miroslav Hlavatý, vedoucí obvodního oddělení PČR ve Vysokém Mýtě, obšírně hovořil o bezpečnostní situaci ve městě a možnostech jejího zlepšení. Jeho informace doplnil ze svého úhlu pohledu František Čimbora, ředitel bezpečnostní agentury Čimbora servis.

Souhrnnou informaci o službách Městského úřadu pro veřejnost přednesl Aleš Felgr, vedoucí odboru vnitřních věcí.

Posledním tématem, kterému byl věnován na setkání větší prostor, bylo seznámení s přípravami oslav 700. výročí udělení statutu královského věnného města Vysokému Mýtu a přehled významných kulturních akcí pořádaných v tomto roce ve Vysokém Mýtě. Vedle starosty města o konkrétních akcích promluvil dr. Josef Mlíka, ředitel M-Klubu.

*Marie Lněničková,  
odbor vnitřních věcí MěÚ Vysoké Mýto*



Foto A. Felgr

# Kino

Kino Šemberovo divadlo (tel.: 465 424 644 • www.365dni.cz)

Čtvrtek 1. 3. v 17.30 !

## SPLÁCHNUTEJ

Zábavná a nápaditá americká rodinná animovaná komedie. Příběh domácího krysačka Roddyho. Někdo skončí tam dole.

**85 min. Mluveno česky. Mládeži přístupno. Vstupné 59 Kč.**



Pátek 2. 3. v 19.00

## MY DVA A KŘEN

Romantická komedie USA. Byli by ideální pár. Kdyby nebyli tři.

**109 min. České titulky. Od 15 let. Vstupné 59 Kč.**

Neděle 4. 3. v 19.00

## PARFÉM: PŘÍBĚH VRAHA

Francouzsko-španělsko-německý film podle známého bestselleru Patrika Süskinda. Od dob Edgara Allana Poea nikdo nenapsal tak dokonalý thriller.

**147 min. České titulky. Od 12 let. Vstupné 59 Kč.**

Úterý 6. 3. v 19.00

## SMRTÍCÍ NENÁVIST

Horor USA – pokračování celosvětového kinohitu. Když někdo zemře v záchvatu zlosti, zůstane po něm stín, který se postupně šíří na další oběti a nedá jim spát ...

**95 min. České titulky. Od 12 let. Vstupné 59 Kč.**

Středa 7. 3. v 19.00

## ODSOUZENI ZEMŘÍT

Americký thriller natočený podle skutečné události. Víkendový výlet na jachtě se mění na děsivou plavbu. Tak blízko nikdy nebylo tak daleko.

**95 min. České titulky. Od 15 let. Vstupné 59 Kč.**

Čtvrtek 8. 3. v 19.00

## PO HLAVĚ DO PRDELE

Nová česká provokativní komedie je určena nejen příznivcům černého humoru. Jdi do klidu, stíhanej můžeš bejt až od patnácti ...

**89 min. Od 15 let. Vstupné 64 Kč.**

Pátek 9. 3. v 19.00

## MILUJI TĚ K SEŽRÁNÍ

Bláznivá romantická komedie USA s nejasným koncem. Představte si, že milujete krásnou ženu, ale ona vás pokládá JEN za svého nejlepšího kamaráda.

**96 min. České titulky. Od 12 let. Vstupné 59 Kč.**

Úterý 13. 3. v 19.00

Středa 14. 3. v 19.00

## OBSLUHOVAL JSEM ANGLICKÉHO KRÁLE

Česká hořká komedie podle knihy Bohumila Hrabala. V životních osudech českého číšníka se zrcadlí naděje, konflikty, dramata a prohry, kterými prošly české dějiny. Filmový přepis režiséra Jiřího Menzela je velkou metaforou o českém osudu dvacátého století.

**120 min. Od 12 let. Vstupné 69 Kč.**



Čtvrtek 15. 3. v 17.30!

## NOC V MUZEU

Dobrodružná akční komedie USA. Fantastické dobrodružství začíná teprve ve chvíli, kdy zaklapnou dveře za posledním návštěvníkem Přírodovědného muzea.

**108 min. Mluveno česky. Mládeži přístupno. Vstupné 64 Kč.**



Noc v muzeu

**Pátek 16. 3. v 19.00**

### **SAW 3**

Americký film s psychologicky nejnepřínávejší a nejděsivější kapitolou v historii hororu. Budete omdlévat hrůzou.

**107 min. České titulky. Od 18 let!**

**Vstupné 64 Kč.**

**Středa 21. 3. v 19.00**

### **RO(C)K PODVRAŽKŮ**

Nová česká černá komedie Karla Janáka o muzice, penězích a gangsterech amatérrech. Jsou mladí, jsou sebevědomí, jsou drzí a jsou bez peněz ...

**104 min. Od 12 let. Vstupné 59 Kč.**

**Pátek 23. 3. v 19.00**

### **DOKONALÝ TRIK**

Historický kostýmní thriller USA a Velké Británie využívá tématu kouzelnictví ve spojení s atmosférou viktoriánské éry. Příběh dvou iluzionistických celebrit s atraktivním hereckým obsazením.

**130 min. České titulky. Od 12 let.**

**Vstupné 64 Kč.**

**Středa 28. 3. v 19.00**

### **ZASTAV A NEPŘEŽIJEŠ**

Americké akční drama. Jed v žilách, pomsta v srdci. Nájemný vrah nechal svoji oběť uniknout, aby mohl začít nový život...

**87 min. České titulky. Od 15 let.**

**Vstupné 59 Kč.**

**Čtvrtek 29. 3. v 19.00**

### **KRÁLOVNA**

Britsko-francouzsko-italské drama. Strhující a jedinečný pohled režiséra Stephena Frearse za zavřené dveře královského paláce a do myslí i srdce královny Alžběty II.

**97 min. České titulky. Od 12 let.**

**Vstupné 59 Kč.**

**Pátek 30. 3. v 19.00**



### **KRVAVÝ DIAMANT**

Americký thriller. Příběh jihoafrického žoldáka se odehrává na počátku 90. let dvacátého století, kdy se v Sierra Leone odehrává krvavá občanská válka.

**143 min. České titulky. Od 12 let. Vstupné 64 Kč.**

### **V dubnu 2007 uvidíte:**

Hanibal – Zrození • Apocalypse • Atentát v Ambasadoru • Moje superbejvalka • Babel • Maharal - Tajemství talismanu • Dveře dokořán • Jedné noci • Past na žraloka • Životy těch druhých • Jako malé děti • Prázdniny pana Beana • Rande měsíce.

## Filmový klub

ve čtvrtek 22. března

v 19.00 hodin

v Šemberově divadle

### PŘÍBĚH Z TOKIA

(Tokio monogatari)

Japonsko 1953, 139 ‘

**Režie:** JASUDŽIRO OZU

**Scénář:**

Kogo Noda, Jasudžiro Ozu

**Kamera:**

Juharu Acuta

**Hudba:**

Takanori Saito

**Hrají:**

Čišu Ryu (Šukiči Hirajama), Čieko Higašijama (Tomi Hirajama), Setsuko Hara (Noriko), Haruko Sugimura (Šige Kaneko), Sô Jamamura (Koiči), Kuniko Mijake (Fumiko), Kyôko Kagawa (Kyoko Hirajama), Nobuo Nakamura (Kurcao Kaneko), Eidžiro Tono (Sanpei Numata), Hisao Toake (Hattori), Širo Osaka (Keico), Zen Murase (Minoru), Mitsuširo Mori (Isamu), Toru Abe (číšník ve vlaku) aj.

Ve věnování na začátku svého filmu *Nebe nad Berlínem* zmiňuje německý režisér Wim Wenders kromě andělů Ingmara Bergmana a Andreje Tarkovského také třetího anděla: v českém prostředí takřka neznámého Jasudžira Ozua.

Tento japonský tvůrce se vepsal do historie kinematografie stranou obvyklého ruchu filmových festivalů a stranou masové pozornosti, které se filmům dostávalo v padesátých a šedesátých letech minulého století. Narozen v roce 1903 začal točit už němé filmy: debut *Meč pokání* z roku 1927, v následujícím roce pak natočil už filmů pět (vesměs komedií z úřednického prostředí) a pokračoval v žánrovém pojetí drobných úsměvných historek až k filmům zvukovým, z nichž ten první vznikl v roce 1936 a jmenoval se *Jediný syn*.

Rodinné vztahy se mu staly celoživotní inspirací a přes zobrazení všedních problémů se dokázal dotknout i závažných témat společenského významu. Jasudžiro Ozu je vědomě svázán s japonskou kulturní tradicí

a jeho až asketická snaha odbourat vnější efekty a soustředit se na život hrdinů napovídá o spojení s duchovní tradicí zen-budhismu. V době vzniku se Ozuovy filmy ve světě většinou nesetkávaly s výraznější diváckou podporou, zejména kvůli kulturní odlišnosti a kvůli pomalejšímu tempu vyprávění. V domácím prostředí byl však velmi uznáván a celkem šestkrát získal Cenu japonských kritiků. *Příběh z Tokia* je v mnohém podobný kvalitnímu vínu, které zraje s léty. S odstupem více než půlstoletí budeme mít možnost nahlédnout do světa poválečného Japonska, které v horečně pílí posilovalo svou ekonomickou pozici ve světovém obchodě. Ruku v ruce s tímto procesem však procházelo společenskou krizí odcizení generací rodičů a dětí, která se v mnoha obdobách projevuje ve všech kulturách, kde zakládá zárodky společenských krizí a problémů. Velikost Jasudžira Ozua je v oduševnělém způsobu zobrazení jeho hrdinů. V tzv. postmoderní době je krize identity člověka obhlížena uměním z mnoha stran a lidská duše se vytrácí pod nánosem techniky a pseudo-krizí. Shlédnutí *Příběhu z Tokia* nabízí, obrazně řečeno, doušek čerstvé pramenité vody ze zapomenuté studánky. Zvu vás k zapomenuté studánce, vlastně do kina...!

Jan Schejbal



## Divadlo

### Šemberovo divadlo

**Úterý 27. 3. v 19.30**

3. představení v předplatném  
Agentura Pražské kulturní služby uvádí  
divadelní hru Petera Shaffera:

#### VEŘEJNÉ OKO

Hlavním tématem této komedie je střetání konformních i nekonformních životních postojů, zápas těch, kdo nesou v sobě nějakou víru, byť výlučnou či výstřední, s těmi, kteří ji pozbyli nebo nikdy neměli. Tento konflikt autor řeší v příběhu, který na první pohled vypráví o velmi nečekaném a netypickém manželském trojúhelníku, při hlubším pohledu je však především něžně moudrým příběhem o lásce, bláznovství a moudrosti, či o moudrém bláznovství lásky.

**Účinkují:** Klára Issová, Lukáš Vaculík, Hynek Čermák.

**Vstupné: 200, 190, 180 Kč.**

Předprodej od 12. 3. 2007 v Informačním centru Městského úřadu Vysoké Mýto.

### Divadelní spolek Šembera o. s.

**Divadelní spolek Šembera o. s.**

pro velký zájem opakuje

**5. března v 19.30 hod.**

v Šemberově divadle ve Vysokém Mýtě  
komedii Francise Vebera

#### BLBEC K VEČEŘI

**Hrají:** Michaela Kotřbová, Martina Štěpánová, Tomáš Valek, Marek Harvan, Petr Klofanda, Richard Matoušek a Vladimír Martinek

**Scéna:** Zdeněk Culka

**Zvuk a hudba:** Jan Hurák a Petr Klofanda

**Představení řídí:** Zdeňka Kubíčková

**Text sleduje:** Jitka Martinková

**Režie:** Vladimír Martinek

## Loutkové divadlo Srdíčko

Uvádí rozmarnou pohádku Jana Karafiáta

#### BROUČCI

**Režie:** Jan Havel. **Hudba:** Petr Stránil, Petr Klofanda. **Scéna:** Viktor Čáp. **Výprava:** Karel Jiskra. **Světlo a zvuk:** Milan Dostál a Martin Prachař.

Hraje soubor loutkového divadla SRDÍČKO o. s.: Miroslav Bezdíček, Viktor Čáp, Karel Fenik, Zdena Hanáková, Zdena Hanáková ml., Jan Havel, Karel Jiskra, Marie Jiskrová, Lída Karličková, Martin Kašpar, Jindra Pokorná, Martin Prachař, Zdeněk Prachař, Petr Ryška, Petr Stránil, Hana Svatošová, Marie Švadlenová, Aneta Vondráčková, Petra Vtípilová aj.

Loutková scéna M-Klubu, Litomyšlská ul., Vysoké Mýto.

**Neděle 25. března ve 14.00 a 16.00 hod.**

**Vstupné 25 Kč.**

Předprodej vstupenek v Informačním centru Městského úřadu ve Vysokém Mýtě od 19. 3. do 23. 3. nebo přímo v divadle Srdíčko 25. 3. od 13.30 hod.

## M-Klub

### Taneční odpoledne

#### TANEČNÍ ODPOLEDNE

**Neděle 4. 3. ve 13.30**

Ve společenském sále M-Klubu Vysoké Mýto se koná tradiční taneční odpoledne pro starší a střední generaci, ve kterém vám bude k tanci i poslechu hrát Rytmická skupina Vysoké Mýto.

**Vstupné: 50 Kč.**

### Kurzy

#### KURZ TANCE A SPOLEČENSKÉ VÝCHOVY PRO PODZIM 2007.

Zápis do tohoto kurzu se koná ve **středu 4. 4. v 15.00 hod.** v kanceláři M-Klubu. V tento den nahlásí jednotliví zájemci pouze jméno, adresu a kontaktní telefon; na základě toho obdrží informační pokyny. Telefonické přihlášky v tento den nepřijímáme.



# Městská knihovna

## Půjčovní doba

### Oddělení pro dospělé čtenáře

Pondělí	9.00-12.00	13.00-17.00
Úterý	9.00-12.00	-----
Středa	9.00-12.00	13.00-17.00
Čtvrtek	-----	-----
Pátek	9.00-12.00	13.00-17.00

### Oddělení pro dětské čtenáře

Pondělí	12.00-17.00
Úterý	13.00-17.00
Středa	8.00-12.00
Čtvrtek	-----
Pátek	13.00-17.00



## DO KNIHOVNY NA INTERNET, PO INTERNETU DO KNIHOVNY

6. 3. a 27. 3.

Internet prvních 20 minut **ZDARMA**  
(během půjčovní doby)

Oddělení pro dospělé čtenáře disponuje  
2 pracovními místy.

Oddělení pro dětské čtenáře disponuje  
1 pracovním místem.

Případné rezervace na telefonu 465 420 769.

29. 3.

## ŠKOLENÍ PRÁCE S INTERNETEM A E-MAILEM

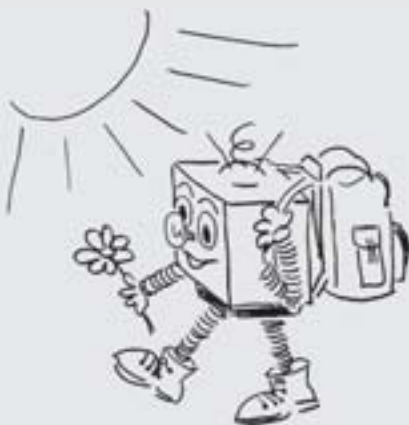
1. termín 8 – 11 hodin

2. termín 12 – 15 hodin

Základy práce s internetem, vyhledávání  
informací na internetu, vytvoření e-mailové  
schránky, práce s elektronickou poštou.

Rozsah: 3 hodiny

**Cena: 350 Kč vč. DPH.**



Školení pořádá firma ASI s. r. o. Mohelnice. Kurz plynule navazuje na úspěšný projekt NPPG Ministerstva informatiky ČR, pořádaný v minulém roce. Upozorňujeme zájemce, že lekce mají zcela odlišný charakter oproti školením, která v knihovně doposud probíhala. Hlavním rozdílem je nutná znalost základů práce na PC. Kurzy budou otevřeny při minimální účasti 6 uchazečů. Na základě absolvování kurzu obdrží každý účastník certifikát. Přihlášku lze vyzvednout v oddělení pro dospělé čtenáře.

## 13. 3. v 18 hodin DO VLADIVOSTOKU NA ZMRZLINU NA KOLE ...

Beseda s cyklotrempem Janem Tomšíčkem, doprovázená zajímavými diaprojezivy.  
Vstupné dobrovolné.



20. 3.

## Z CYKLU: CESTA KOLEM SVĚTA

Představení, které pro žáky vysokomýtských základních škol připravilo občanské sdružení Berenika. Pásmo pořadů pro děti. Formou písní, typické hudby, zeměpisných znalostí, poznatků a soutěží navštívíme spolu s našimi účinkujícími různé státy světa. Jednotlivé cykly těchto pořadů budou probíhat po celý rok 2007.

## Výstava

Vestibul Městské knihovny

### ZIMA

Výstava výtvarných prací žáků Speciální školy ve Vysokém Mýtě.

Potrvá do 31. 3.

3. 4.

### SLAVNOSTNÍ ZÁPIS DĚTÍ DO KNIHOVNY

Pořad pro žáky 2. tříd ZŠ.

Navštíví nás spisovatelka Daniela Krolupperová, z jejíž rukou obdrží noví čtenáři pamětní list, symbolický klíč od knížek Městské knihovny a registraci do 31. 8. 2007 zdarma. Akce je pořádána ke Dni dětské knihy.

2. 4.- 6. 4.

### VELIKONOČNÍ LADĚNÍ

Ve spolupráci s občanským sdružením Berenika v půjčovni dobu Městské knihovny na oddělení pro dospělé čtenáře – velikonoční zvyky, písně, tradice...



## NOVINKY

### Naučná literatura:

Marie Homolová: *Příběhy české a moravské krajiny 2*

Pavel Chalupa: *Jan Juška (1907-1983)*

Linda Jonesová: *Originální bižuterie z drátků*

Jaroslav Kirchner: *Dynastie Holíčů*

Milan Knížák: *Encyklopedie výtvarníků*

*loutkového divadla v českých zemích a na Slovensku*

Klára Rulíková: *Dvojčata*

Arnošt Vašíček: *Stopy neznáma*

### Beletrie:

Jane Greenová: *Až po uši*

Robin Cook: *Smrťící gen*

Sarah Dunantová: *Zrození Venuše*

James Patterson: *Pošta od Mary*

Eric van Lustbader: *Testament*

Gregory David Roberts: *Šántárám*

### Literatura pro děti a mládež:

Rosie Dickinsonová: *Kniha o výtvarném umění pro děti*

Marie Kubátová: *Veselé pohádky muzikantské zahrádky*

John Matthews: *Piráti*

Věra Faltová: *Velká kniha kocoura Vavřínce*

### Novinky – CD

Crazy Frog: *Presents Crazy Hits*

Helena Zeťová: *Ready to roll*

Edith Piaf: *75 chansons*

Charles Aznavour: *20 chansons d'or*

Městská knihovna Vysoké Mýto

Litomyšlská 70

566 01 Vysoké Mýto

[knihovna@vysoke-myto.cz](mailto:knihovna@vysoke-myto.cz)

[www.knihovna.myto.cz](http://www.knihovna.myto.cz)

tel. 465 420 769



# Městská galerie



Do 15. BŘEZNA

## CESTA DO JIŽNÍ AMERIKY

Další ze série fotografických výstav vysokomýtského cestovatele **Vati Andreho**.

25. 2. – 16. 3. Výstavní síň Jana Jušky.

Denně kromě pondělí 9-12, 13-17 hod.

## ROK MĚSTSKÉ GALERIE

Po ukončení výstavy svého zakladatele Jana Jušky vstoupila Městská galerie, v rámci oslav 50. výročí svého založení, do období, kdy představuje v rychlém sledu některé současné vysokomýtské výtvarníky. Po cestovateli a fotografovi **Vatovi Androvi**, jehož výstava končí 16. března, bude patřit Výstavní síň Jana Jušky vysokomýtskému malíři Janu Pokornému (18. - 28. 3.). Poté se od 1. 4. vrátíme do minulosti, abychom si připomněli nezapomenutelného **Kydrivse Lipofa** na jeho první vysokomýtské retrospektivě od jeho náhlého odchodu roku 1907... A poté se opět vrátíme do současnosti: pravidelný **Salon malířů Vysokomýtska** otevře své dveře v neděli 6. května...

### Nejbližší program Městské galerie:

#### JAN POKORNÝ

18. – 28. 3., Výstavní síň Jana Jušky

Autorská výstava k malířovým šedesátinám.

Vernisáž v neděli 18. 3. v 10 hod. Úvodní slovo Ivan Hudeček.

#### KYDRIVS LIPOF A JEHO VYSOKOMÝTŠTÍ NÁSLEDNÍCI

1. 4. – 1. 5.

Vernisáž v neděli 1. 4. v 10 hod.,

Výstavní síň Jana Jušky

Výstava ke 100. výročí úmrtí bulharského malíře, který ve své době zásadně ovlivnil výtvarné umění na Vysokomýtsku. Koná se pod záštitou velvyslankyně Bulharské republiky v UNESCO kněžny Jordanky Popovové. Úvodní slovo J. E. Jordanka Popovová a Dr. Pavel Chalupa. Na vernisáži vystoupí Soubor písní a tanců Kydrivse Lipofa z Plovdivu pod vedením Sylvie Georgievové a Mariany Novotnovové.



*Jedna z mála zachovaných fotografií z pobytu Kydrivse Lipofa na Vysokomýtsku. Foto Julie Jirečková, 1903. Ze sbírek Regionálního muzea ve Vysokém Mýtě.*



Městská galerie Vysoké Mýto, nám. Přemysla Otakara II. 24., 566 01 Vysoké Mýto,  
tel. 465 483 373, ředitel 606 796 599, fax 465 483 374, galerie@myto.cz

# Regionální muzeum

## PAN SPISOVATEL BOHUMIL HRBAL

25. února – 8. dubna

Výstava o jednom z nejznámějších českých spisovatelů, na které můžete shlédnout některé předměty z autorovy pozůstalosti, snímky jeho přítele Karla Kestnera a málo známé velkoformátové fotografie z Menze-lových filmů.



## TIBET

27. února – 11. března

Malá výstava v přednáškové místnosti muzea přibližující vzdálenou zemi. Koná se u příležitosti akce Vlajka pro Tibet.



## HISTORICKÉ ZEMĚ KORUNY ČESKÉ – SRBSKÁ LUŽICE

8. března 2007 od 18.00



Třetí část cyklu přednášek Regionálního muzea „Historické země Koruny české“ se bude zabývat zeměmi Horní a Dolní Srbské Lužice. Lužičtí Srbové jsou dnes nejmen-

ším slovanským etnikem, zápasícím o svoji národní existenci. První zmínka o nich sahá do dob Sámovy říše, kdy jejich kníže Děrvan byl spojencem našich předků proti říši germánských Franků. Nejnovější zprávy ze spolkové země Saska dnes bohužel hovoří o rušení lužických škol i jiných krocích směřujících ve své podstatě k zániku tohoto národa. S celou problematikou nás seznámí **prof. PhDr. Leoš Šatava, CSc.** z Univerzity Karlovy v Praze.

Navazující akcí bude dvoudenní zájezd **19. – 20. května do Srbské Lužice**, provázený členem Společnosti přátel Lužice Radkem Čermákem.

## S MUZEEM DO KLADSKA

Poznávací zájezd

21. dubna 2007

**Odjezd v 7.30 z Vysokého Mýta**

**od hostince Tejnora**

**Návrat kolem 19.30**

**Cena: 350 Kč** (cena zahrnuje dopravu autobusem a výklad; nezahrnuje cestovní pojištění a vstupné do pevnosti a labyrintu v Kladsku).

Zájezd do Kladska tematicky navazuje na přednášku Doc. PhDr. Ondřeje Felcmana CSc. a je součástí cyklu Historické země Koruny české. Itinerář cesty byl vytvořen doc. PhDr. Janem Klímou, CSc., který také bude zájezd doprovázet. Během jízdy budou účastníci podrobně informováni o jednotlivých cílech.

## Program:

**Mezilesí:** kostel Božího těla, zbytky renesančního zámku

**Mezihoří:** rekreační obec pod masivem Sněžníku, vodopád Wilczki

**Kladská Bystřice:** prohlídka města - zachované historické gotické jádro, hradby, radnice a brány, středověký pranýř ...

**Kladsko:** návštěva pevnosti a podzemních kasemat (vstupné 8 zlotých do pevnosti, 12 i s labyrintem – není součástí ceny zájezdu)

**Vambeřice:** prohlídka Sanktuária a Kalvárie

**Polanica:** lázeňský park v centru města

**Dušníky:** město s lázeňským areálem, místo konání Chopinových festivalů

**Kudowa Zdrój – Čermná:** pomník Anny Svídnické v Čermné, Pomník Tří kultur, Kostnice.

Na zájezd se můžete přihlásit v pokladně Regionálního muzea ve Vysokém Mýtě (odevzdáním vyplněné přihlášky a složením účastnického poplatku 350 Kč; účastníci mimo Vysoké Mýto mohou vyplněnou přihlášku zaslat poštou a účastnický poplatek uhradit formou poštovní poukázky C na adresu Regionální muzeum ve Vysokém Mýtě, Šemberova 125, 566 01 Vysoké Mýto; přihláška je k dispozici na internetových stránkách muzea [www.muzeum.myto.cz](http://www.muzeum.myto.cz)).

## OSLAVY DVOUSTÉHO VÝROČÍ NAROZENÍ A. V. ŠEMBERY

V březnu uplyne 200 let od narození nejvýznamnějšího vysokomýtského rodáka Aloise Vojtěcha Šembery, který se v mnoha oblastech zasloužil o rozvoj českého národa a nesmazatelným způsobem se vepsal do dějin Vysokého Mýta. Pojďte si společně s námi připomenout našeho rodáka a jeho životní pouť.

### Středa 14. března

**16.00 hod.** - zahájení výstavy **ALOIS VOJTĚCH ŠEMBERA** v Regionálním muzeu (komentovaná prohlídka)

**17.00 hod.** - položení kytice na hrob Aloise Vojtěcha Šembery na vysokomýtském hřbitově

**18.00 hod.** - **VZPOMÍNKOVÝ VEČER** na A. V. Šemberu v Základní umělecké škole – přednáška o Šemberově životě, četba úryvků z připravovaného 5. dílu Šemberovy korespondence, vystoupení skupiny **Traxleři** s pásmem obrozeneckých písní

## Sobota 17. března v 19 hod.

**SPOLEČENSKÝ VEČER** u příležitosti 200. výročí narození A. V. Šembery. Ve spolupráci s městem Vysoké Mýto. O jeho průběhu se více dozvíte v úvodu Vysokomýtského zpravodaje.



Výstavu o životě a díle A. V. Šembery lze navštívit od 17. března do 8. dubna. Kromě fotografií a osobních šemberových předmětů můžete zhlédnout i korespondenci s

mnoha význačnými osobnostmi českého národního obrození, např. s Boženou Němcovou, Františkem Palackým nebo s Karlem Jaromírem Erbenem. Část výstavy bude věnována sporu o Rukopisy, ve kterém se Šembera velmi angažoval. K této výstavě nabízíme doprovodný zážitkový program pro žáky 2. stupně základních škol, zaměřený na atmosféru doby 19. století a Šemberův život.

## Výzva čtenářům

Na letošní sezónu připravuje Regionální muzeum ve Vysokém Mýtě výstavu s názvem **Ach to mládí!** Pokusíme se na ní zmapovat zábavu a životní styl mládeže ve 20. století (mluva, zábava, tanec, sport, tramping, pionýr, hry...), dále pak četbu (časopisy, knihy), osobní předměty (korespondence, styl a způsob vyjadřování v dopisech, památníky, oděvy, líčení, kosmetika...), opomenout samozřejmě nemůžeme studium...

Obracíme se na vás s prosbou o zapůjčení předmětů z vašeho mládí na dobu konání výstavy. Samozřejmě budeme vděční i za případné dary. Nemalý význam pro nás mají i osobní vzpomínky a budeme velmi rádi, pokud se s námi o ně budete chtít podělit.

Na vaše podněty se těší kurátorka výstavy Soňa Bezdíčková (Regionální muzeum ve Vysokém Mýtě, Šemberova 125, 566 01 Vysoké Mýto, tel: 465 422 850-1, e-mail: [bezdicikova@muzeum.myto.cz](mailto:bezdicikova@muzeum.myto.cz)).

Otevřeno: út – pá 9.00 – 12.00, 13.00 – 17.00  
so – ne 9.00 – 12.00, 13.30 – 17.00

Regionální muzeum ve Vysokém Mýtě  
Šemberova 125, Vysoké Mýto 566 01  
[www.muzeum.myto.cz](http://www.muzeum.myto.cz), [muzeum@muzeum.myto.cz](mailto:muzeum@muzeum.myto.cz)  
tel: 465 422 850 - 1

## Školy

### Speciální škola

V letošním roce je to již 15 let od navázání partnerských vztahů mezi vysokomýtskou Speciální základní školou a Speciální školou Paula Zimmermanna v Korbachu v Německu. Počáteční vzájemné návštěvy pedagogů se postupně rozšířily o výměnné pobyty žáků, zaměřené na navázání přátelství a poznání obou měst. S našimi žáky jsme byli v Německu již dvakrát, druhý pobyt byl zároveň kulturním a sportovním vystoupením starších žáků na školní slavnosti pro veřejnost. Z Korbachu jsme hostili skupinu žáků rovněž dvakrát ve Vysokém Mýtě a jednou jsme jim zajišťovali pobyt v Krkonosích, kde proběhlo i setkání s našimi dětmi. V roce 2007 chceme pokračovat v prohlubování vzájemných kontaktů, proto jsme přijali pozvání k účasti ve fotbalovém turnaji starších žáků. Paul-Zimmermann Schule v Korbachu je pořadatelem turnaje pro speciální školy Hessenska v březnu 2007 a naši chlapci se ho zúčastní jako hosté. Na turnaj se pilně připravují ve školním sportovním kroužku. Chlapci pomohou i s výstavbou prodejního stánku korbašské školy a jistě si užijí i program, který pro ně němečtí kolegové připravují, zejména horskou dráhu ve Willingenu. Druhou částí projektu bude ozdravný pobyt žáků z Korbachu ve Vysokém Mýtě. Naším úkolem bude připravit společný program. Plánujeme pro naše přátele prohlídku města, sportovní utkání, turistický výlet a výlet do pražské ZOO. Jsme si jisti, že naše vzájemné setkávání upevní vztahy mezi žáky i pedagogy obou zemí a pomůže překonávat jazykové bariéry. V neposlední řadě přispěje k propagaci naší školy, našeho města, kraje i země.

### Základní umělecká škola

**13. 3.** proběhne v ZUŠ ve Vysokém Mýtě

#### **KRAJSKÉ KOLO CELOSTÁTNÍ SOUTĚŽE ZUŠ V KOMORNÍ HŘE**

s převahou dechových a bicích nástrojů.  
Soutěž začíná v 9.00 hodin a probíhat bude celý den.

#### **JARNÍ KONCERT ŽÁKŮ**

se koná

**ve čtvrtek 22. 3. v 18.00 hod.**  
v koncertním sále školy.

### ZUŠ Choceň

**ŽÁKOVSKÝ KONCERT**  
ve čtvrtek 8. března v 18.00 hod.

**KONCERT UČITELŮ**  
ve čtvrtek 22. března v 18.00 hod.

**KLAVÍRNÍ RECITÁL  
MATEJE ARENDÁRIKA**  
s hostem Terezou Přivratskou (housle)  
**v neděli 25. března v 17.00 hod.**  
ve Smetanově síni ZUŠ Choceň.

### Vyšší odborná škola stavební a Střední škola stavební Vysoké Mýto

#### **III. KONCERT**

v rámci oslav 110. výročí založení školy pro vodní hospodářství pořádá Vyšší odborná škola stavební a Střední škola stavební Vysoké Mýto.

**Účinkuje:** Vokální soubor Gentlemen Singers,  
umělecký vedoucí Richard Uhlíř  
**Program:** od renesance po spirituály

Šemberovo divadlo

**Úterý 20. března v 19.30 hodin**

Předprodej vstupenek ve VOŠ a SŠS Vysoké Mýto, tel. 465 420 314 a v IC Městského úřadu od 1. 3. Ceny vstupenek: 80, 70, 50 Kč.



## Připravuje se:

### SLAVNOSTNÍ KONCERT LITOMYŠLSKÉHO SYMFONICKÉHO ORCHESTRU

se sólisty Bohuslavem Matouškem a Alfrédem Strejčkem.

**Ve středu 18. dubna** se v Šemberově divadle uskuteční slavnostní koncert Litomyšlského symfonického orchestru u příležitosti 60. výročí znovuoživení jeho činnosti.

Na programu budou díla Ludwiga van Beethovena (Egmont a Coriolan, Romance pro housle a orchestr G a F dur...), Zdeňka Fibicha (mj. melodramy na básně z Erbenovy Kytice Vodník a Štědrý den...).

Litomyšlský symfonický orchestr řídí Jan Šula. Recituje Alfréd Strejček.

**Šemberovo divadlo,  
18. dubna v 19.30 hodin.**

## DDM Mikádo



Uvolnila se 2 místa na

### KURZ PATCHWORKU

Délka kurzu: 2 měsíce,  
každé úterý od 18.00 do 20.00 hodin.

**Cena 500 Kč.**

**Od 23. 2.** probíhá

### KURZ STEPŮ

Ještě jsou volná místa!

Základy stepu, práce s hudbou a rytmem, zásady správného držení těla, tvorba choreografií...

**Cena: 700 Kč.**

Délka kurzu: 5 dvouhodinových lekcí.  
Lektor: MgA. Jana Samková.

**5. - 7. 3.**

### SETKÁNÍ VEDOUČÍCH SKUPIN MNOHOSTRANNÉ VÝMĚNY MLÁDEŽE

**13. 3.**

### VELIKONOČNÍ DRÁTOVÁNÍ PRO DOSPĚLÉ

Od 17 do 20 hodin.

**Cena: 150 Kč.**

Program: drátování broučků, drátěná krajka na vajíčka (s sebou 1-3 vyfouklá vajíčka).

**14. 3. v 17 hod.**

### PŘIROZENÉ POTRAVINY

Beseda s Alenou Vařejkovou, lektorkou Ekocentra PALETA Pardubice.

**26. - 30. 3.**

### TÝDEN DRAMATICKÝCH LEKCÍ PRO ŽŠ JIRÁSKOVA

**31. 3. - 1. 4.**

### BUBNOVÝ WORKSHOP

2 dny pod zkušeným vedením - workshop hry na africké bubny.

V sobotu od 15 do 19 hodin a v neděli od 9 do 13 hodin v Mikádu!

Bubny budou k dispozici.

**Cena: 350 Kč.**

**4. 4.**

### ALTERNATIVNÍ ZDROJE

Beseda o nízkoenergetickém bydlení, využití alternativních zdrojů v běžné domácnosti (solární energie, tepelná čerpadla, podlahové topení, řízené větrání...) s Mgr. Vítězslavem Filou.

**14. 4.**

### SEMINÁŘ PARTNERSTVÍ

Prožitkový seminář pro všechny, kteří si chtějí zlepšit vztahy se svými blízkými. O tom, kde vznikají konflikty a jak se jim bránit.

**8 - 17 hod.**

**Cena: 780 Kč.**

Přihlášky na tel. 731 555 936.

## Připravujeme:

### RIO DE MEJTO

Karneval v ulicích města

16. 6.

Nám. Přemysla Otakara II. ve Vysokém Mýtě. Průvod městem. Představí se občanská sdružení, firmy, spolky, jednotlivci. V maskách, na alegorických vozech a v zajímavých dopravních prostředcích. Divadelní představení, vystoupení a koncerty. Občerstvení a zábava až do pozdních hodin. Ceny pro nejlepší masky.

Apelujeme na všechna sdružení, spolky, organizace, podniky, závody, firmy...

## CHYSTEJTE SI ALEGORICKÉ VOZY!

Kontakt: 603 774 521,

e-mail: stepanka.mikado@tiscali.cz

Přijímáme přihlášky na:

### LETNÍ NÁBOR MITROV

2. 7. - 13. 7.

### PŘÍMĚSTSKÝ TÁBOR

20. 8. - 24. 8.

Informace o všech akcích DDM Mikádo najdete na internetových stránkách: [www.ddm-mikado.cz](http://www.ddm-mikado.cz)

nebo na tel.: 465 424 314, 731 108 510,  
e-mail: stepanka.mikado@tiscali.cz.

## Přednášky

### Česká křesťanská akademie

Přednáška P. Františka Lízny:

#### MÉ PUTOVÁNÍ DO SANTIAGA DE COMPOSTELA

v pátek 9. 3. v 18 hodin v sále ZUŠ.

Přednáška P. Vojtěcha Brože:

#### BIBLICKÉ PRADĚJINY (GENESIS 1 ÷ 11)

v pátek 30. 3. v 18 hodin v sále ZUŠ.

Vstupné dobrovolné.

Oba přednášející budou sloužit před svou přednáškou v 16.30 hod. mši svatou v chrámu sv. Vavřínce.

## Připravujeme:

18. 4.

Břetislav Vachala

### AMENHOTEP III. – OSLNIVÉ SLUNCE EGYPTA

4. 5. Jiří Grygar

### VELKÝ TŘESK A BIBLE

Červen

### PŘEDNÁŠKA TOMÁŠE HALÍKA

## Hasiči

### TAKTICKÉ POŽÁRNÍ CVIČENÍ NA ZÁKLADNÍ ŠKOLE V KNIŘOVĚ

23. 1. bylo provedeno taktické cvičení jednotek požární ochrany v objektu Základní školy v Knířově. Námětem taktického cvičení byl požár v prostoru půdy, která je využívána jako dílna a kabinet. V tomto prostoru bylo simulováno zranění dvou osob. Učitelský sbor provedl vyhlášení poplachu, ohlášení požáru a zajistil evakuaci dětí z budovy na volné prostranství. Jednotky po příjezdu na místo provedly průzkum místa požáru, zásah do půdního prostoru vnitřní cestou, vyhledání a transport raněných osob. Následně byla provedena likvidace dvou ohnisek požáru. Na místě zásahu byla zajištěna dálková doprava vody od rybníka. Cvičení proběhlo hladce a bylo hodnoceno velmi dobře. Cvičení se zúčastnili: Hasičský záchranný sbor Pardubického kraje, pobočná stanice Vysoké Mýto a jednotky Sboru dobrovolných hasičů Vysoké Mýto, Zámorsk, Libecina a Vraclav.

*Npor. Milan Vincenc,  
velitel stanice HZS PK*





## Tříkrálová sbírka 2007

### Jak dopadla?

Začátkem ledna, již tradičně, zazvonili u vašich domovů tříkráloví koledníci. Zaspívali a koledovali o příspěvek pro lidi, kteří žijí mezi námi, jsou opuštěni, staří, nemocní nebo se mnohdy, ne vlastním zaviněním, dostali do těžké životní situace a není v jejich silách ji řešit. Tříkrálová koleda dává možnost každému z vás zapojit se do charitativní pomoci, posílaje soucítění s lidmi, podílí se na výchově malých i větších koledníků i na vnitřním růstu osobnosti nás všech. Vybrané peníze budou odeslány na centrální účet Charity Česká republika, kde k nim budou přičteny peníze zasláné složenkami či převodem z bankovního konta dárce. Odtud pak budou peníze rozděleny podle předem schváleného klíče: 65 % se vrací zpět do místa, kde byly peníze vykoledovány, aby zde podpořily místní projekty, zbývajících 35 % bude rozděleno na humanitární pomoc do zahraničí a na režii sbírky. V celé České republice bylo k 30. lednu úředně otevřeno a spočítáno všech 13 386 pokladniček. Výtěžek činí 57 249 225 Kč. Celkový přehled o dosavadních tříkrálových sbírkách si můžete prohlédnout na [www.charita.cz](http://www.charita.cz), přehled o sbírkách na ústeckoorlicku na [www.uo.caritas.cz](http://www.uo.caritas.cz). V ústeckoorlickém vikariátu vybralo 365 skupinek celkem 1 496 497 Kč. Vybraná částka bude použita na tyto projekty:

- Charitní ošetřovatelskou a pečovatelskou službu
- Centrum „Pod Střechou“
- Mateřské centrum „Kopretina“
- Občanskou poradnu
- Osobní asistenci
- Fond rozvoje stávajících projektů oblastní charity
- Přímou pomoc hendikepovaným a sociálně slabým spoluobčanům.

Charita děkuje všem, kteří přispěli do tříkrálové sbírky, za jejich štědrost a ochotu se podílet s těmi, pro které je tato sbírka určena. Děkujeme také všem, kteří se podíleli na organizaci sbírky.

*Za Oblastní charitu Ústí nad Orlicí  
Marcela Náhlíková*

## Linka důvěry

### LINKA DŮVĚRY ÚSTÍ NAD ORLICÍ

vyhrála výběrové řízení Krajského úřadu Pardubického kraje na poskytování telefonické krizové pomoci Linky důvěry (LD) poskytující širokou psychosociální pomoc. Největší část klientely tvoří lidé v krizových stavech. LD v Ústí nad Orlicí vznikla 1. 12. 1995 jako součást Pedagogicko-psychologické poradny (dále PPP) v Ústí nad Orlicí za podpory Okresního úřadu v Ústí nad Orlicí a Školského úřadu v Ústí nad Orlicí. Cílovou skupinou v době vzniku LD byly děti, mládež a rodiny, s postupem času se naši klientelou stále více stávali a stávají dospělí. Jako krajská linka očekáváme opět zájem školní a dospívající mládeže. Za tím účelem se v roce 2007, po proškolení, zaměříme na internetové poradenství.

**[www.linkaduveruuo.wz.cz](http://www.linkaduveruuo.wz.cz), tel. 465 524 252**

Poskytujeme anonymní a okamžitou psychologickou, poradenskou a informační službu lidem v krizové situaci. Otázky se týkají problematiky vztahů, seniorské kategorie občanů, domácího násilí, drog, šikany, antikoncepce...

Od roku 1996 pracuje LD NONSTOP jako jediná s tímto rozsahem služeb v Pardubickém kraji.

LD v Ústí nad Orlicí získala v roce 2005 statut pracoviště akreditovaného Českou asociací pracovníků linek důvěry (organizace, která zastřešuje LD v republice). V LD je vybudován systém supervize a intervize k zajištění vysoké kvality služby. Pracovníci LD jsou speciálně vyškolený tým složený z psychologů, sociálních pracovníků, kurátorů, speciálních pedagogů a studentů. Díky propagaci, seznámením veřejnosti a škol s funkcí LD a dobré spolupráci se starosty měst, policií a úřady zabývajícími se sociální problematikou se LD stala běžnou součástí života lidí nejen z našeho kraje. LD získává peníze na provoz prostřednictvím OS KONTAKT Ústí nad Orlicí, které se stalo nástupnickou organizací PPP ÚO od 1. 1. 2007. IČO 612 39 488, Ge Capital Bank a. s., č. ú. 757001-494/0600



*Těšíme se na spolupráci.*

*Ladislava Langerová, vedoucí Linky důvěry  
lduo@seznam.cz*

## Hliněná dílna Újezdec

9. - 11. 3 a 14. - 15. 4.

### HLINĚNÁ DÍLNA PRO POKROČILÉ

Dvouvíkendová interaktivní hliněná dílna. Vítán je každý, kdo má již nějaké předchozí zkušenosti s keramikou.

Lektorka: výtvarnice Jana Krejzová.

17. 3.

### JEDNODUCHÉ GRAFICKÉ TECHNIKY

Sobotní dílna je vhodná pro všechny zájemce, a to i pro děti od 12 let.

Lektorka: Jana Krejzová.

30. 3. - 1. 4.

### PLETENÍ KOŠŮ

Víkendová dílna seznamující s pletením z africké lány pedigu i vrbového proutí. Určeno všem, kteří propadli tomuto prastarému řemeslu, a také těm, kteří by jej rádi vyzkoušeli.

Lektor: Pavel Bidlo z košíkářských dílen v Praze.

5. - 8. 5 a 26. - 27. 5.

### KERAMICKÝ KURZ PRO ZAČÁTEČNÍKY I POKROČILÉ

Pro všechny, kteří by rádi nabyli zkušenosti s keramickou hlinou. Seznámíte se také se základy tvarování z volné ruky, základy reliéfu a plastiky a se základy točení.

Lektorky: Jana Krejzová a Alice Veitová.

### PRAVIDELNÁ ČVIČENÍ JÓGY

v tanečním sále ZUŠ Vysoké Mýto  
ve **čtvrtek 17.30 a 19.00.**

Více informací na [www.raku.cz](http://www.raku.cz),  
tel: Alice Veitová 776 199 904, 571 450 293.

## Sport

### Donocykl

DONOCYKL Vysoké Mýto pořádá

### LYŽAŘSKÝ PŘEJEZD JESENÍKŮ

**Neděle 4. 3. 2007**

**Odjezd:** 6.20 hod. od Šemberova divadla

Přihlášky a bližší informace v prodejně Donocykl nebo na [www.sk.donocykl.cz](http://www.sk.donocykl.cz).

### Atletika

Atletika ve Vysokém Mýtě

### NÁBOR NOVÝCH ČLENŮ

#### Přípravka:

děti od 6 do 11 let, trénink je zaměřený na všestranný pohybový rozvoj.

Nábor přípravky se uskuteční ve **čtvrtek 1. 3. a 8. 3. v 15.30** v tělocvičně ZŠ Javornického (věci na trénink s sebou, mladí závodníci si zkusí jeden trénink a podle svého zájmu se rozhodnou, zda budou pokračovat).

#### Žactvo:

děti a mládež od 11 let a starší, trénink je zaměřen na rozvoj všech atletických disciplín – nutná příprava pro výběr finální disciplíny. Nábor do kategorie žactva se uskuteční v **pátek 2. 3. a 9. 3. v 15.30** v tělocvičně ZŠ Jiráskova za Penny marketem.

Kontakt: Lukáš Dejdar 720 287 480,  
[lukasdejdar@seznam.cz](mailto:lukasdejdar@seznam.cz),  
[www.acvysokemyto.com](http://www.acvysokemyto.com)

### Inzerce

**Základní škola Jiráskova 317**  
ve Vysokém Mýtě  
(budova u vlakové zastávky)

### PŘIJME UKLÍZEČKU

na úvazek 0,2 – 0,5.

Vhodné pro důchodce, popř. ženu na MD.  
Úklid v odpoledních hodinách.

Bližší informace podá vedení školy osobně  
nebo na tel. 465 424 663  
od 7.00 do 15.00 hod.



REALITNÍ KANCELÁŘ

# Hledáme ke koupi

byty, rodinné domy, zemědělské usedlosti  
nebo chalupy

ve Vysokém Mýtě, Chocni a okolí.

Cena dohodou.

**Nabídněte na tel.: 736 770 600.**

**[www.max-rk.cz](http://www.max-rk.cz)**

# Chcete půjčit?

## Nabízíme půjčku:

- bez velkého papírování
- bez ručitele
- s jasnými pravidly
- již od 4.000 Kč
- rychle a na cokoliv

## Kromě peněz vám nabízíme:

- vstřícné jednání
- osobní přístup
- porozumění
- přijdeme, kdy si řeknete
- stačí zavolat

Tímto automaticky nevzniká nárok na půjčku.



Zavolejte nám a dozvíte se více

**844 555 555**

[www.provident.cz](http://www.provident.cz)

**PROVIDENT**

**Víc než jen půjčka**

# KÖGEL

Choceň

výrobce podvozkových rámců pro užitkové vozy a výrobce návěsů kögel-foxx

## **přijme s okamžitým nástupem**

- montážní dělníky na montáž návěsů (jedna směna)
- skladníky (podmínkou je osvědčení řidiče mot. vozíku)
- referenta zásobování (SŠ vzdělání, dobrá znalost němčiny)
- svářeče CO2

Perspektivní zaměstnání ve společnosti se zahraniční účastí,  
zajímavé mzdové ohodnocení.

Bližší informace podá: Svatava Kunstová, Kögel, a. s., Dvořisko 1219, 565 37 Choceň,  
č. t. 465 738 213.

**MÍSTO PRO VAŠI  
INZERCÍ**



## Městský úřad s rozšířenou působností ve Vysokém Mýtě

telefon: 465 466 ...

<i>jméno, příjmení</i>	<i>funkce, popis práce</i>	<i>č. dveří</i>	<i>linka</i>	<i>budova</i>
<b>Vedení</b>				
Ing. Krejza Martin	starosta	106	124	B. Smetany 92
Ing. Jiráský František	místostarosta	109	126	B. Smetany 92
Pohorská Ladislava	tajemnice	108	125	B. Smetany 92
Ropková Eva	sekretariát vedení	107	124	B. Smetany 92
Vitková Olga	sekretariát vedení	107	124	B. Smetany 92
<b>Odbor obecní živnostenský úřad</b>				
Ing. Unčovská Blanka	vedoucí	11	117	B. Smetany 92
Houdková Pavla	správní agenda a sankce	10	116	B. Smetany 92
Bc. Kováč Petr	kontrolní činnost	9	118	B. Smetany 92
Kvičerová Dagmar	registrace živností	12	115	B. Smetany 92
Tomášková Jana	registrace živností	13	119	B. Smetany 92
<b>Odbor finanční</b>				
Ing. Zima Michal	vedoucí	227	144	B. Smetany 92
Benešová Věra	domovní odpady, VHP, popl.za psy	202	132	B. Smetany 92
Čechová Bedřiška	účetárna	226	143	B. Smetany 92
Fišerová Stanislava	účetárna	225	141	B. Smetany 92
Grmelová Anna	pokladna	223	140	B. Smetany 92
Lukášová Jiřina	fakturace	224	142	B. Smetany 92
Vlková Iva	domovní odpady, VHP, popl.za psy	202	131	B. Smetany 92
<b>Odbor vnitřních věcí</b>				
Felgr Aleš	vedoucí	203	133	B. Smetany 92
Benešová Renata	školství	215	139	B. Smetany 92
Borský Luděk	autoprovoz	256	174	B. Smetany 91
Grégrová Jiřina	správa budov	252	172	B. Smetany 91
Jasanská Jitka	nákup mat.,ztráty a nálezy,vál.hroby	257	175	B. Smetany 91
Kováčová Růžena	personální oddělení, mzdy	116	128	B. Smetany 92
Kotrbová Michaela	informace, cestovní ruch	8	113	B. Smetany 92
Kubičková Hana	informace, vstupenky	8	112	B. Smetany 92
Mgr. Lněničková Marie	medializace města	204	134	B. Smetany 92
Mudrichová Jana	podatelna, archiv, spisovna	117	130	B. Smetany 92
Nevyhoštěná Kamila	personální oddělení, mzdy	116	127	B. Smetany 92
Poklopová Libuše	podatelna, archiv, spisovna	117	129	B. Smetany 92
Rozlívková Hana	školství	215	138	B. Smetany 92
Šotnerová Lenka	informace, ověřování	211		Jiráskova 179
Štencel Přemysl	GIS	251	171	B. Smetany 91
Tomášková Kateřina	informace, ověřování		211	Jiráskova 179
Vágnr Lukáš	hasiči, krizové řízení	256	173	B. Smetany 91
Znojemská Eva	spojovatelka, objednávky	119	111	B. Smetany 92
<b>Odbor právní</b>				
JUDr. Poláček Libor	vedoucí	205	135	B. Smetany 92
Pacltová Radmila	přestupky	206	136	B. Smetany 92
<b>Odbor správy majetku</b>				
Ing. Holubová Jana	vedoucí, převody nemovitostí	214	152	B. Smetany 91
Meduna Daniel	správa maj.- stavby, nájem.smlouvy	208	148	B. Smetany 91
Šedová Dagmar	bytová agenda	208	147	B. Smetany 91
<b>Odbor územního plánování a regionálního rozvoje</b>				
	vedoucí			B. Smetany 91
Dostál Lubomír	dotace, investice	209	150	B. Smetany 91
Kubešová Marcela	územní plánování, regionální rozvoj	254	169	B. Smetany 91
Ing. Pavelka Oldřich	výběrová řízení, investice	210	151	B. Smetany 91
<b>Městská policie</b>				
Radomír Toušek	vedoucí	64	179	
Miroslava Křivková, Miloslav Zvára, Martin Langer		náměstí Přemysla Otakara II. 91		
<b>Architekt města</b>				
Ing. Arch. Milan Košář	architekt města	258	176	B. Smetany 91



**Odbor životního prostředí**

Ing. Jetmarová Stanislava	vedoucí	302	155	B. Smetany 92
Fendrych Josef	správa lesů	314	162	B. Smetany 92
Karalová Jaroslava	vod. hospodářství – Choceňsko	304	159	B. Smetany 92
Ing. Nádvorník Václav	vod. hospodářství – Vysokomýtsko	304	160	B. Smetany 92
Richterová Lenka, DiS.	odpadové hospodářství	315	164	B. Smetany 92
Ing. Richtrová Veronika	ochrana přírody, zem.půdní fond	302	156	B. Smetany 92
Ing. Rittich Pavel	ochrana ovzduší a přírody	315	163	B. Smetany 92
Soukup Jan	myslivost, rybářství	314	177	B. Smetany 92

**Odbor stavební úřad**

Ing. Sadílek Václav	vedoucí	306	161	B. Smetany 92
Bobela Vladislav	stavební úřad město	316	165	B. Smetany 92
Bednářová Alena	památková péče	317	137	B. Smetany 92
Pokorný Milan	stavební úřad obce	317	166	B. Smetany 92
Machata Petr	stavební úřad obce	316	167	B. Smetany 92
Sokol Jiří	stavební úřad město	303	158	B. Smetany 92
Volenová Stanislava	sekretariát	303	157	B. Smetany 92

**Odbor sociálních věcí a zdravotnictví**

Vondřejcová Romana	vedoucí	206	223	Jiráskova 179
Bartošová Lenka	hmotná nouze	201	214	Jiráskova 179
Bednářová Zuzana	příspěvek na péči	202	218	Jiráskova 179
Černá Olga	hmotná nouze	201	217	Jiráskova 179
Kozíolová Alena	opatrovnictví Vysokomýtsko	205	222	Jiráskova 179
Jadrná Marta	NRP, opatrovnictví Vysokomýtsko	204	220	Jiráskova 179
Kotyzová Pavlína	soc. dávky pro zdrav. postižené	208	213	Jiráskova 179
Koukolová Helena, DiS.	hmotná nouze	201	216	Jiráskova 179
Kubasová Zlata	opatrovnictví Choceňsko	205	221	Jiráskova 179
Salášek Tomáš	soc.kurátor -dospělí, kurátor-mládež	203	225	Jiráskova 179
Škorpíková Věra	hmotná nouze	201	212	Jiráskova 179
Štrůtová Ladislava	soc. dávky pro zdrav. postižené	207	226	Jiráskova 179
Tégllová Nad'a	příspěvek na péči	202	215	Jiráskova 179

**Odbor dopravních a občanských agend**

Mgr. Běloušek Vladimír	vedoucí	306	234	Jiráskova 179
Hurytová Iveta	občanské průkazy	303	235	Jiráskova 179
Jelenová Žaneta	evidence vozidel	402	251	Jiráskova 179
Kočová Eva	pokladna	402	236	Jiráskova 179
Kubiasová Iva	emise, povolování taxi	305	257	Jiráskova 179
Kvapilová Alena	cestovní doklady	308	227	Jiráskova 179
Langer Antonín	evidence řidičů, řidičské průkazy	406	258	Jiráskova 179
Bečička Aleš	vyřizování přestupků	405	262	Jiráskova 179
Mikolášková Kamila	evidence vozidel	402	253	Jiráskova 179
Mikulecký Stanislav	technik	401	250	Jiráskova 179
Morávek Václav	zkušební komisař	305	249	Jiráskova 179
Němečková Miloslava	evidence obyvatel	304	231	Jiráskova 179
Řihová Alena	evidence vozidel	402	252	Jiráskova 179
Sokolová Jana	cestovní doklady	307	228	Jiráskova 179
Svatošová Kristýna	vyřizování přestupků	306	255	Jiráskova 179
Šilarová Hana	evidence řidičů, řidičské průkazy	402	254	Jiráskova 179
Vacková Eva	občanské průkazy	303	230	Jiráskova 179
Voraček Vladimír	kommunikace	401	256	Jiráskova 179
Vrátil Tomáš	evidence vozidel, technik	402	247	Jiráskova 179
Zajíčková Jaroslava	matrika	301	233	Jiráskova 179

**Odbor sociálních služeb**

Ing. Fajgllová Iveta	vedoucí		465 424 306	Litomyšlská 50
Skalová Simona	evidence žádostí		465 423 705	Litomyšlská 50
	pečovatelská služba		465 424 317	Komenského 124

Drdla Roman, Kořínek Jiří	správci sítě	118	120	B. Smetany 92
	zasedací místnost	112	180	B. Smetany 92
	fax	107	465 466 110	B. Smetany 92
	zkušební místnost ODO	309	242	Jiráskova 179

---

**Vysokomýtský zpravodaj.** Měsíčník. Vydává město Vysoké Mýto, B. Smetany 92, 566 32 Vysoké Mýto, IČO 00279773. Řídí redakční rada. Šéfredaktor dr. Josef Mlíka. Editor dr. Pavel Chalupa. Sekretariát redakce Petra Klasovita. Redakce M-Klub, Litomyšlská 71, 566 01 Vysoké Mýto, tel. 465 420 408, 739 063 823, e-mail [petra.klasovita@vysoke-myto.cz](mailto:petra.klasovita@vysoke-myto.cz). Příspěvky je možné zaslat do 15. dne každého měsíce na adresu redakce. Grafický návrh obálky Oldřich Jiskra. Foto na obálce Regionální muzeum ve Vysokém Mýtě. Grafická úprava a tisk G tisk Vysoké Mýto. Náklad 3 000 výtisků. Registrováno MKČR pod značkou E 15609. Distribuce zdarma na odběrních místech. Uzávěrka příštího čísla 15. března 2007. Neprodejné.

