


# Vysokomýtský zpravodaj



únor | 2010



**Sobota 27. února ve 21.00 hod.**  
Klubová scéna, M-klub Vysoké Mýto

**V tomto čísle mimo jiné naleznete:**



**ROZHOVOR** s Jiřím Plhákem, str. 2  
a Jarmilou Drábkovou, str. 26



Photo by Dan Hostettler

Exkluzivní večer pro milovníky vážné hudby  
**NOEMA ERBA  
A MIGUELANGELO CAVALCANTI**, str. 17

**Křížovka a sudoku o ceny,**  
str. 45 a 46





*O rozhovor, tentokrát s duchovní tematikou, jsme požádali pana Jiřího Plháka, který působí ve Vysokém Mýtě už 10 let jako farář Církve československé husitské. Jak sám říká, jeho snem byla v dospívání hájovna plná knih. Dnes k tomu dodává, že to byla spíš iluze. Láska k přírodě ho ale natolik ovlivnila, že nakonec vystudoval Střední lesnickou školu ve Šluknově a ve svémrodném Zábřehu na Moravě se poté stal hajným. Zájem o přírodu a knížky ho nakonec přivedly ke studiu teologie a na místo faráře ve Vysokém Mýtě.*

**Pane faráři, v době, kdy jsme si spolu domlouvali termín k rozhovoru, se chýlil rok 2009 ke konci, ale sešli jsme se na prahu roku nového. V té souvislosti mě zaujalo, že častěji než slovo naděje používáte slovo skepticismus.**

To bych si netroufal tvrdit. Ale skepticismus můžeme chápat také jako nejistotu a pochybnost, a ta přeci k životu patří. Dnes je moderní myslet pozitivně a nepřipouštět si špatné věci, nekazit svou verzi světa. Pozitivní myšlení ale není to samé, co naděje. Naděje vyrůstá jako odpověď na pochybnosti. Skepticismus může představovat jeden ze způsobů, jak získat odstup od věcí a jak se bránit před vlastní samolibostí a přesvědčením, že všechno vím. Díky skepticismu vyrostl v naší kultuře kritický přístup ke světu, v němž hledáme a rozpoznáváme svoje chyby a (jak napsal Václav Bělohradský) „měníme se v reakci na kritické obrazy sebe samých“. Člověk většinou nechce slyšet, co je špatně, chce slyšet jen to, co odpovídá jeho představám a přáním. Ale jedna z ústředních otázek západní kultury je otázka, zda to, co děláme, je dobré...

**Můžeme to tedy chápat jako jakýsi způsob sebereflexe?**

Ano. Kritický přístup ale najdeme i ve *Starém zákoně*, především u proroků. Ti také neříkali, že vše je hezké a v pořádku. Nemalovali svět na růžovo. Naopak se k mnoha věcem stavěli velmi kriticky. Nesli kůži na trh, protože mluvili o tom, co nikdo nechtěl slyšet, ale zároveň ukazovali cestu k nápravě.

**Uvedete příklad?**

Vzpomeňme na příběh krále Davida, tolik váženého v hebrejské tradici, v němž připravil o život Chetejce Urijáše jen kvůli jeho krásné ženě Batšebě, kterou uviděl, když se myla. A zanedlouho poté k němu přišel prorok Nátan a vyprávěl mu příběh o boháči a chudákov. Boháč měl početná stáda a chudák nic víc než jednu ovečku. Když jednou přišel k boháči host, bylo mu líto pohostit ho ze svého, a tak vzal ovečku tomu chudému muži. Král David se velmi rozněval a chtěl sjednat nápravu, ale prorok mu odpověděl: „To jsi ty, vzpomeň si na Urijáše a Batšebu.“ Nakonec se možná velikost tohoto slavného krále neměří množstvím vyhraných bitev a velikou mocí, ale jeho lítostí a pokorou. K prorocké tradici tedy patří jak kritika, tak i nabídnutá cesta nápravy.

**V čem tedy jako farář spatřujete naději?**

Když se odvážíme vidět nejen sebe. Celý příběh Ježíše z Nazareta je velikým svědectvím o sebezpřekonání i o tom, že člověka nezmění hrozby a trest, ale odpuštění a laskavost. Nakolik je tato cesta iluzí či realitou, to musí vyzkoušet každý sám. Můžeme toho v životě mnoho prožít nebo mít, ale nakonec se sám sebe ptám, jaká chuť nám z toho všeho zůstane.

## **Jakými věcmi se obklopujete nejraději?**

Když jsem přišel do Mýta, měl jsem pár věcí a skříň po babičce. Bohužel mi to dlouho nevydrželo. Dnes, když se nám narodily dvě děti, není to harampádí už kam dát. Jedno semitské přísloví praví, že by toho měl člověk mít jen tolik, kolik toho unese jeho velbloud. K tomuto křesťanskému ideálu mám daleko, a cokoli řeknu, bude působit v dnešní době hojnosti jako moralizování. Možná že důležitější, než věci mít,

je najít k nim správný vztah. Ale to skutečné a jediné,

**...JE DŮLEŽITÉ MÍT VZOR ...**

co máme a co nám zároveň nepatří, jsou lidi, blízcí i ti, které ještě neznáme. Mám-li být konkrétní, tak je pro mne teď velkým zjištěním, jak je těžké být otcem - jak je důležité mít vzor. Cítím, že v této roli selhávám, že je někdy těžké se přiblížit a že nevím, jak na to. Naštěstí na to nejsem nikdy sám a to mi připadá nadějně.

## **Co pro vás znamená, když se řekne Bůh?**

Otokar Funda napsal v jednom svém vánočním kázání, že Bůh je jedno trvající a přítomné „a přece“. A přece to nekončí, a přece to má smysl. Jako by za životem nebyla jen prázdná díra. K tomu má blízko i Kristovo pojetí Boha jako Otce. Nesete to v sobě, nedá se to definovat, ale víte, že to tam je. Pro mne je Bůh takovým „a přece“.

Není mnoho způsobů, jak to vyjádřit. Všechno, co řekneme, bude mít vždy jednu nohu kratší. Jákob po zápasu s Bohem už do konce života

**...MOŽNÁ ŽE DŮLEŽITĚJŠÍ, NEŽ VĚCI MÍT,  
JE NAJÍT K NIM SPRÁVNÝ VZTAH...**

kulhal. Jakoby se tady chtělo říci něco důležitého o člověku. Proto všechny naše řeči o Bohu mluví spíše o nás. Ale tady není nutné, abychom byli smutní, vždyť i Bůh se stal člověkem. Přesto je jiný, nemůžu ho vidět jinak než skrze Ježíše Krista, nemůžu s ním manipulovat, ale jakoby pod vši nejistotou a pod všemi otázkami nebylo prázdno.

## **A když se řekne přítomnost? A radost?**

Jedním z ostrých rysů přítomnosti jsou druzí lidé, většinou ti, kteří dělají všechno jinak a nechápou mě. Ale bez těchto lidí a vůbec všech živých bytostí se kontury přítomnosti hodně rozostřují. A radost nějak souvisí s přítomností. Můžu mít radost z očekávání, ale to očekávání by mělo skončit v přítomnosti. Radost bývá většinou konkrétní.

## **Nějaké podobenství na závěr, do nového roku?**

V *Bibli* je místo, kde Ježíš vypráví svým učedníkům o tom, jak pán domu odešel, dal služebníkům úkol a vrátnému řekl, aby bděl. Výkladů je jistě mnoho, ale já si vzpomínám, jaké to bylo, když naši rodiče odešli a my byli doma sami. Být doma sám, to je někdy úžasné, zvláště když víte, že se ti druzí zase vrátí. A tak si můžeme konečně dělat, co chceme, co nám zakazují, na co nemáme jindy čas, a nebo naopak nemusíme dělat nic, třeba proto, že se nám nechce nebo máme strach. To, co je někde uprostřed, tomu by se dalo říkat dospělost. Rodiče odešli a už se nevrátí. Někdy mě napadá jaké by to bylo, kdyby někdo přišel, a všechno uvedl do pořádku, ale nikdo nepřichází, a tak zbývá bdělost. S trochou skepse a radosti.

**Děkuji za rozhovor.**

*Rozhovor vedla Dagmar Sabolčíková.*



### Když se řekne únor...

Když se řekne *únor*, vybaví se většině z nás dříve narozených Únor roku 1948. Jméno tohoto měsíce je vetknuto do našeho jazyka stejně, jako únorový komunistický převrat do života několika generací Čechů. Únor 48 znamenal pro život tehdejšího okresního města Vysokého Mýta totéž, co pro kterékoli podobné město v tehdejším Československu. Fungování města a celého okresu se chopili definitivně lidé s předsevzetím vybudovat ráj na zemi stůj co stůj, bez ohledu na to, zda se to někomu líbí nebo ne. Prvními v řadě těch, kteří by ráji na zemi mohli stát v cestě, byli v očích soudruhů majitelé továren, továrniček a živností, o něco později, už v roce 1949, následovali soukromí zemědělci. Původní slib z voleb roku 1946, totiž že nejen majetek velkostatkářů a válečných zrádců a kolaborantů, ale potažmo veškerá státní zemědělská půda bude rozdělena vesnickým obyvatelům, nedodrželi komunisté v rekordním čase tří let vyhlášením pravého opaku – a sice kolektivizace zemědělství. Docházelo i k tak absurdním situacím, že ten, kdo získal větší množství půdy na základě důsledků Benešových dekretů v roce 1946 (například po Němcích), byl už o tři roky nato prohlášen za kulaka a vrátil se tam, odkud přišel, totiž mezi bezzemky nebo proletáře... V první fázi se ovšem kolektivizátorům moc nedařilo – ani na Vysokomýtsku ne. Komunisté to zkusili nejprve po dobrém – totiž (jak bylo jejich předválečným zvykem) propagandou a osobní agitací; ta ovšem působila zejména na venkově spíše kontraproduktivně. A proto, když jejich družstevnímu snu hrozil úplný krach, přistoupili k tvrdé represí - vysídlováním vlastníků půdy, jejich kriminalizací nebo vymáháním nesplnitelných naturálních odvodů. Jako vzpomínku na nejhorší dobu vystupňované komunistické propagandy proti soukromým zemědělcům publikujeme dvě fotografie z vysokomýtského náměstí ze září roku 1949. Jsou z krajské propagandistické akce na podporu kolektivizace mezi městským (!) obyvatelstvem. To se to agitovalo! V době všeobecného nedostatku čehokoli (včetně



brambor) to byla agitace cílená přímo na první signální soustavu. Na náměstí se sjely u této příležitosti družstevní brambory z celého kraje. Hordy přítomných brambor měly říci zhruba toto: *My, brambory, bychom rády byly pro všechny, kteří nás holýma rukama dobývají ze země a kteří nás potřebují k životu. Kulaci nás ovšem chtějí jen pro sebe. Nedají-li nás po dobrém, vezměte si nás po zlém. Kdo chvíli stál... již stojí (bez brambor) opodál.* I na Vysokomýtsku bylo nemálo sedláků, kteří museli na základě této průhledné propagandy opustit své domovy a skončili v pohraničí nebo v kriminále. Dnešní *Vitrinka* ze svazu brambor je jako tichá únorová vzpomínka věnována nejen jim, ale i těm, kteří se na tu blátivou sklizeň, zasazenou v Únoru, už nemohou pamatovat.



**Družstevní svoz brambor na tehdejším Královském, o málo později Gottwaldově náměstí ve Vysokém Mýtě v září roku 1949.**

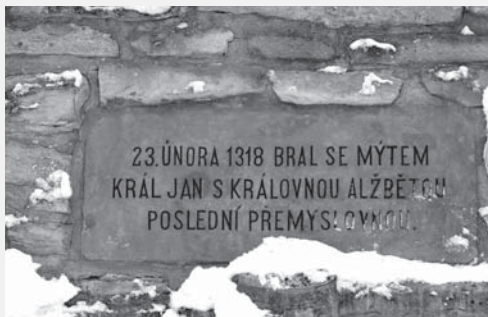
Západní straně náměstí v roce 1949 vévodila mohutná sádrová bysta sovětského vůdce J. V. Stalina, postavená přímo před tehdejším Okresním výborem Komunistické strany Československa (OV KSČ tu sídlil od roku 1948 až do roku 1952, kdy se přestěhoval na lepší - o tři čísla dále vlevo - do domu vyvlastněného majitele a ředitele Karosy Josefa Sodomky). Dlouho před výborem a dlouho po něm v této budově sídlil hotel a restaurace Na Poště. Ještě předtím, do roku 1902, tu skutečně bylo i sídlo poštovního úřadu (bylo to v tzv. poštovním hostinci, odkud se vypravovaly poštovní dostavníky). Dnes je v č. p. 208 provozovna vietnamského obchodníka s názvem AAA. V paměti vysokomýtských občanů tu ovšem bude slout Na Poště jistě mnohem déle, než nám bude měsíc únor zavánět Únorem...

*Vitrinku připravil Pavel Chalupa.  
Fotografie jsou z archivu Regionálního muzea ve Vysokém Mýtě.*

### 2. část

#### 23. února 1318 bral se Mýtem král Jan s královnou Alžbětou, poslední Přemyslovnou

*Ten neúspěch králi málem zlomí vaz,  
překotně se snaží odejít z Čech včas.  
Osídlenci z Němec zachrání mu čest,  
otevřou mu bránu velkých českých měst.  
První hradečtí tak s králem shodli se,  
potom Bydžov, Mýto, Chrudim, Police.  
Švábi chechtají se Čechům do očí,  
mučí je a bijí, mnohé zotročí.*



Deska. Foto: M. Štěpán, RM ve Vysokém Mýtě

Takto nelichotivě líčí autor Dalimilovy kroniky „protičeské“ jednání měšťanů, mimo jiné i Vysokého Mýta. Oním králem v kronice je Fridrich Habsburský (Čechy neuznaný), děj se odehrává v letech 1307 – 1308, kdy v Čechách o osiřelý přemyslovský trůn zápasilo několik stran - Jindřich Korutanský, Habsburkové a misky vah vyvažovala přelévající se přízeň české šlechty. Habsburskou stranu podporovala také královna vdova Eliška Rejčka, která nabídla svá města k přezimování švábským žoldněrům, což tolik pobouřilo autora první česky psané kroniky. Habsburkové však nespěli, z dalších veršů se dozvídáme, že při přesunu z Chrudimi do Mýta Švábové

*„... mezi Opočnem a Turovem  
setkají se v boji surovém ...“*

a do jednoho byli zajati či pobiti skupinou místních obyvatel, vedenou Ctiborem z Uherska.

Na trůn v roce 1310 nastoupil Jan Lucemburský, syn římského krále a manžel mladší ze sester zavražděného Václava III., Elišky Přemyslovny. Teprve čtrnáctiletý král vzbuzoval v Čechách naději, záhy se ovšem dostal do sporu (stejně jako děd Elišky Přemysl Otakar II.) se sebevědomými českými pány. Král i jeho hrdá žena si vládu v zemi představovali jinak než šlechta, spor se brzy rozhořel kvůli obsazování úřadů (politika v naší zemi je leccčems nadčasová) a v roce 1315 nechali královští manželé uvěznit vůdce šlechtické strany, Jindřicha z Lipé. Důvodem mělo být, že jeho partnerka, Eliška Rejčka, příslibila věnná města (Hradec, Poličku, Chrudim, Jaroměř a Vysoké Mýto) jako věno své dceři pro nápadníka ze zahraničí. Čeští pánové povstali na obranu Jindřicha a královna vdova Rejčka povolala do svých měst slezské žoldnéře k podpoře šlechty. Města se ovšem už nespokojovala s rolí





Jan Lucemburský

pouhého objektu politiky, toužila být také jejím spoluvůrcem a zájmy měšťanů se s panskými neshodovaly. Přidala se proto (stejně jako Praha) na stranu krále a Slezané se ocitli v nepřátelském prostředí.

Ani pomoc měst však nestačila králi k vítězství nad šlechtici, a když v únoru roku 1318 projížděl Jan s Eliškou Mýtem, vedly dějiny jejich neveselou cestu k Domažlickým ujednáním. Jejich podpisem Jan v podstatě rezignoval na vnitřní vládu a časem opustil zemi, kterou potom navštívil jen několikrát a krátce - stejně jako svou ženu, poslední Přemyslovnu na královském trůně.

*Zdeněk Horák  
Regionální muzeum ve Vysokém Mýtě*



Jungmannovy sady.  
Foto: M. Štěpán, RM ve Vysokém Mýtě



10. 3. – 26. 6.

f e s t i v a l  
s v o b o d y

## Koncerty

Prokop–Andršt–Hrubý, S. Karásek,  
Garage a Tony Ducháček...

## Výstavy

## Přednášky a besedy

J. Rauwolf, J. Černý,  
V. Bělohradský...

## Divadelní představení

## Maraton čtení

## Zakončení festivalu na náměstí

Vladimír Mišík, Marta Kubišová, Pražský výběr II, Jan Kryl...

w w w . v y s o k e - m y t o . c z

## Představujeme Vám...

### BIG BAND ZUŠ VYSOKÉ MÝTO



Big Band ZUŠ Vysoké Mýto je swingovým orchestrem. Prvním důvodem jeho vzniku bylo navázání na swingovou tradici v 80. - 90. letech, ke které přispěl Big Band pod vedením Jana Klímy. Druhým důvodem bylo, že dorostla mladá generace se zájmem o tento druh hudby. U zrodu Big Bandu Vysoké Mýto stála řada kvalitních muzikantů, například současný vysokomýtský regenschorí Jan Fajfr, výborný kytarista Marcel Svěrák nebo současný vedoucí Big Bandu z Litomyšle Libor Kazda. V současné době hraje toto těleso pod taktovkou Josefa Prudiče v 6 saxofonech, 5 trombonech, 5 trumpetách, kytáře, baskytaře, 2 perkusích a zpěvu. Většina muzikantů absolvovala místní ZUŠ a dnes studují střední či vysoké školy. Repertoár Big Bandu se skládá především ze swingové hudby, ale obsahuje i skladby z oblasti muzikálů, latinskoamerické taneční hudby i filmových melodii. V roce 2008 nahrál vlastní CD.

Big Band vystupuje především na domácí scéně, ale představil se i v zahraničí. Za připomenutí stojí mj. úspěšné vystoupení na festivalu v České Kamenici v červenci roku 2009 za účasti předních mládežnických i profesionálních big bandů naší republiky, kde byl soubor ohodnocen stříbrným pásmem. To, co muzikanty Big Bandu spojuje, není jen hudba, ale i kamarádské vztahy. Společně všichni věří, že příznivců dobré swingové hudby bude stále přibývat.

*Pozn.: CD vysokomýtského Big Bandu si můžete zakoupit v ZUŠ ve Vysokém Mýtě.*

## Víte, že...

### Ve Vysokém Mýtě bylo k 1. 1. 2010 k trvalému pobytu přihláшено 12 669 obyvatel.

- Z toho bylo 12 313 občanů České republiky a 356 cizinců.
- Z občanů ČR žilo 11 776 přímo ve Vysokém Mýtě, zbytek v místních částech:  
na Brtčí 91, v Domoradicích 160, v Knířově 34, ve Lhůtě 88, ve Svařeni 80 a ve Vanicích 84 obyvatel.

Z nich bylo:

- 5 959 mužů a 6 354 žen
- 2 612 dětí a mladých lidí do 18 let
- 2 548 občanů nad 60 let.

Narodilo se 153 občánků. Zemřelo 118 občanů. Přistěhovalo se 168 občanů. Odštěhovalo se 226 občanů.

## Informace z Městského úřadu

### Z JEDNÁNÍ ZASTUPITELSTVA A RADY MĚSTA

Úplná znění usnesení ZM 6/09 a RM 43/09, 44/09 a 01/10 jsou zveřejněna na internetových stránkách města. Předkládáme vám z nich následující výtah.

#### 16. prosince 2009 zastupitelstvo města:

- schválilo rozpočtové opatření č. 5/2009;
- vydalo vyhlášku č. 4/2009, kterou se mění vyhláška č. 10/2006 o místním poplatku za užívání veřejného prostranství;
- vydalo vyhlášku č. 5/2009, kterou se mění vyhláška č. 2/2001 o místním poplatku za provoz systému shromažďování, sběru, přepravy, třídění, využívání a odstraňování komunálních odpadů;
- schválilo finanční příspěvek města na předfinancování projektu *Královská věnná města známá, ale nepoznaná...* ve výši 340 000 Kč se spolufinancováním ve výši

7,5 % z této částky a čerpáním v letech 2010 – 2012;

- schválilo úpravu znaku města Vysokého Mýta;
- schválilo poskytnutí dotace Městskému klubu na základě grantového řízení na projekty v oblasti kultury pořádané pro město Vysoké Mýto v roce 2010 v programech:
  1. Organizace výuky společenských tanců
  2. Zajištění provozu kina
  3. Zajištění provozu divadla
  4. Provoz kinokavárny (klubové scény);
- schválilo poskytnutí dotace města VOŠ a SŠS Vysoké Mýto ve výši 250 000 Kč na provedení údržbových prací na budově města;
- schválilo podání projektů za město Vysoké Mýto do programu *Krajský program prevence kriminality na rok 2010* vyhlášeného usnesením Rady Pardubického kraje č. R/705/09 ze dne 5. 10. 2009, včetně povinné spoluúčasti v celkové výši 22 140 Kč.

#### 15. prosince 2009 rada města:

- schválila udělení dotace města Vysoké Mýto Orlickému sportovnímu sdružení Ústí nad Orlicí ve výši 2 000 Kč na 41. ročník ankety *O nejúspěšnější sportovce, trenéry, cvičitele, rozhodčí a kolektivy okresu Ústí nad Orlicí za rok 2009*;
- schválila přijetí finančního daru ve výši 25 000 Kč od firmy Ecotex pro kulturní účely ve městě, konkrétně na činnost Městské galerie ve Vysokém Mýtě v roce 2009.

#### 22. prosince 2009 rada města:

- souhlasila s přijetím finančního daru pro Mateřskou školu Pod Smrkem od firmy Dlažba Vysoké Mýto ve výši 10 000 Kč.

#### 5. ledna 2010 rada města:

- schválila nabídku na zpracování rozšířené studie proveditelnosti pro Technologické centrum ORP a podkladů na projekt Dílna kvality v odkazu na výzvu OP LZZ č. 53 zpracovanou firmou A 21.

Markéta Klementová,  
odbor kanceláře vedení města

## ZÁKAZ VSTUPU DO LESŮ



Město Vysoké Mýto vydalo 15. ledna nařízení o zákazu vstupu do lesů z důvodu sněhové kalamity a s tím souvisejícím nebezpečím úrazu. V lesích hrozí nebezpečí vývrátů a lámání stromů pod tíhou sněhu. Zákaz platí v obvodu působnosti obce s rozšířenou působností Vysoké Mýto **do 28. února**. Výjimku mají pouze osoby provádějící likvidační práce a zaměstnanci orgánů státní správy lesů a České inspekce životního prostředí.

[www.vysoke-myto.cz](http://www.vysoke-myto.cz)

## MĚSTO VYSOKÉ MÝTO NABÍZÍ K PRODEJI BYTY

1+1 ve Větrné ulici 678, byt č. 16, nejnižší cena je stanovena ve výši 690 000 Kč,

1+1 v ulici Ležáků 664, byt č. 8, nejnižší cena je stanovena ve výši 690 000 Kč,

1+1 v ulici V Zahrádkách 560, byt č. 7, nejnižší cena je stanovena ve výši 700 000 Kč,

2+1 v Husově ulici 535, byt č. 3, nejnižší cena je stanovena ve výši 930 000 Kč.

Prodej probíhá obálkovou metodou, tzn. že zájemce o koupi zašle **do 1. 3.** na Městský úřad Vysoké Mýto nabídku v uzavřené obálce označenou v levém horním rohu „**Nabídka na byt...**“ (dle výběru viz výše) **NEOTVÍRAT**“, ve které je uvedena kupní cena, jméno zájemce, adresa a tel. kontakt.

Otevření obálek se uskuteční na zasedání rady města Vysoké Mýto po 1. 3. a prodej bude projednán na nejbližším zasedání zastupitelstva města Vysokého Mýta.

Veškeré další informace poskytne Daniel Meduna, Městský úřad Vysoké Mýto, B. Smetany 92, oddělení správy majetku, č. dveří 208, tel. 465 466 148, e-mail: [daniel.meduna@vysoke-myto.cz](mailto:daniel.meduna@vysoke-myto.cz) nebo Jiří Ropek, ředitel Městského bytového podniku Vysoké Mýto, tel. 465 421 046.

Úplné nabídky prodeje bytů jsou uvedeny na [www.vysoke-myto.cz](http://www.vysoke-myto.cz) v rubrice aktuální informace občanům a na úřední desce.

*Dagmar Šedová,  
odbor stavební úřad, oddělení správy  
majetku*

## PRONÁJEM GARÁŽE

Město Vysoké Mýto nabízí k pronájmu garáž v ulici Gen. Závady č. p. 116 ve Vysokém Mýtě. Veškeré další informace o pronájmu poskytne Zdenka Zítková, Městský úřad ve Vysokém Mýtě, B. Smetany 92, oddělení správy majetku, kancelář č. 214, tel.: 465 466152, e-mail: [zdenka.zitkova@vysoke-myto.cz](mailto:zdenka.zitkova@vysoke-myto.cz) nebo Jiří Ropek, Městský bytový podnik Vysoké Mýto s. r. o., Pražská 53, tel.: 465 421 046, 731 441 681.

## DOTACE MĚSTA NA VEŘEJNÉ PROSPĚŠNÉ AKTIVITY

Do 28. 2. lze podat na Městském úřadě žádost o finanční dotaci z rozpočtu města na rok 2010. O dotace mohou žádat občanská sdružení a jiné fyzické nebo právnické osoby působící v oblasti kultury, tělovýchovy a sportu, sociálních služeb, podpory rodin, výchovy a volného času mládeže, vzdělávání a vědy, zdravotnictví, protidrogových aktivit, prevence kriminality a ochrany životního prostředí. Formulář a Zásady pro poskytování



finanční dotace z rozpočtu města Vysoké Mýto jsou k dispozici v Informačním centru a na internetových stránkách města [www.vysoke-myto.cz](http://www.vysoke-myto.cz). Do dané kategorie lze podat pouze jednu žádost. Ta se podává na předepsaném formuláři, jehož součástí jsou specifické podmínky pro dané zaměření dotace.

*Marie Lněničková,  
odbor kanceláře vedení města*

## NOVÉ PROPAGAČNÍ TISKOVINY NA REGIONTOURU

Ve čtvrtek 14. ledna měly na veletrhu cestovního ruchu Regiontour v Brně premiéru nové propagační tiskoviny Vysokého Mýta – skládačka Atraktivita města Vysoké Mýto a trhací mapy s nabídkou vysokomýtské kultury a sportu. Obě jsou vytvořeny podle nového jednotného vizuálního stylu, jemuž dominují zelená a šedá barva. Kromě nich byly na veletrhu uvedeny nové tiskoviny Českomoravského pomezí a Východních Čech. „*Věříme, že se nám díky společné propagaci podaří do naší oblasti získat více návštěvníků,*“ řekl na úvod symbolického křtu tiskovin starosta Moravské Třebové Josef Ošťádal. K návštěvě Českomoravského pomezí pozvala všechny přítomné rovněž místostarostka Poličky Marie Tomanová.



Vysoké Mýto na Regionturu vystavovalo již tradičně v expozici Východní Čechy v jednom stánku společně s ostatními městy Českomoravského pomezí – Poličkou, Litomyšlí, Svitavami a Moravskou



Třebovou. Kromě Českomoravského pomezí byly v expozici zastoupeny další turistické oblasti – Pardubicko, Orlické hory a Podorlicko a Chrudimsko-Hlinceo. Expozici uzavírala destinační společnost Východní Čechy, stánek s pardubickým perníkem a Zdeněk Bukáček z Krouny, který předváděl výrobu dřevěných hraček - panenek, pohyblivých slepiček a dalších figurek. Zakladatelem téměř stoleté tradice výroby krounských dřevěných hraček je jeho dědeček František Bukáček, v jehož šlépějích pokračoval jeho otec Zdeněk Bukáček senior. S velkým ohlasem se i letos setkala ochutnávka produktů vysokomýtských firem - koláčů ze Sméalova pekařství, s. r. o. a uzeniny z TORO, a. s. Vysoké Mýto. Veletrhy cestovního ruchu GO a REGIONTOUR se konaly v Brně od čtvrtka 14. ledna do neděle 17. ledna. Kromě tradiční přehlídky cestovních kanceláří a agentur či vyčerpávajících informací o možnostech dovolené v tuzemských regionech byl připraven bohatý doprovodný program, ve kterém poprvé dostaly velký prostor zahraniční turistické centrály.

## KINO ŠEMBEROVO DIVADLO

**Středa 3. 2. v 19.00**

### BEJVALEK SE NEZBAVÍŠ

Americká komedie. Úspěšný fotograf Connor Mead miluje svobodu, legraci a především ženy. Pokusí se překazit svatbu svého mladšího bratra, protože jako svobodný mládenec si myslí, že Paul dělá obrovskou chybu... Hrají: Matthew McConaughey, Jennifer Garnerová, Lacey Chabert, Emma Stoneová, Michael Douglas... Režie: Mark Waters.

**101 min. Od 12 let. Vstupné 59 Kč.**



**Pondělí 8. 2. v 19.00**

### LOVE AND DANCE

Polský romantický film. Začínající novinářka Hania nesměle přešlapuje na prahu kariéry a právě dostává úkol, který se má stát jejím vstupním testem. Svět, do kterého vyzbrojená diktafonem právě vyrazila, obrátí její život vzhůru nohama. Náchází v něm vášeň, rytmus a hudbu a nechá se jimi zcela pohltit... Hrají: Mateusz Damiecki, Izabella Miková, Violetta Arlaková, Katarzyna Figuraová, Roma Gasiorowská a další.

**123 min. Od 12 let. Vstupné 59 Kč.**

**Úterý 9. 2. v 19.00**

**Středa 10. 2. v 19.00**

### JÁNOŠÍK – PRAVDIVÁ HISTORIE

Historický film. Příběh nejslavnějšího zbojníka, který bohatým bral a chudým dával. Stal se symbolem lidového odporu proti panskému útlaku. Mezi lidmi o něm kolovaly legendy, údajně byl obdařen zázračnou silou, neobyčejnou chytrostí a odvážnými činy... Hrají: Václav Jiráček, Marián Labuda, Ivan Martinka, Sarah Zoe Cannerová, Maja Ostaszewska a další. Režie: Agnieszka Hollandová, Kasia Adamiková. ČR, Slovensko, Polsko, 2009.

**140 min. Od 15 let. Vstupné 69 Kč.**

**Úterý 16. 2. v 19.00**

### ZAKLETÝ V ČASE

Americký romantický film je natočen podle bestselleru o lásce, která přesahuje hranice času. Clare je zamilovaná do Henryho. Věří, že si jsou souzeni, přestože vědí i to, že budou odloučeni... Henry trpí prokletím velmi vzácné genetické anomálie. Ta způsobuje, že se skoro celý svůj život přesouvá v čase do budoucnosti a minulosti bez jakékoli kontroly... Hrají: Rachel McAdamsová, Eric Bana, Ron Livingston, Arliss Howard. Režie: Robert Schwentke.

**108 min. Od 12 let. Vstupné 59 Kč.**



**Středa 17. 2. v 19.00**

### **SAMEC**

Americká komedie. Touží po něm každá, ale každá ho nemůže mít... Chronický svůdník Nikki si je velmi dobře vědom svých kvalit a dovede jich dostatečně využít. S lehkostí sobě vlastní dokáže okouzlit kteroukoli ženu, na kterou se podívá... Hrají: Ashton Kutcher, Anne Hecheová, Margarita Levievaová, Sebastian Stan a další. Režie: David Mackenzie.

**97 min. Od 12 let. Vstupné 69 Kč.**

**Neděle 21. 2. v 15.30**

### **ZATAŽENO, OBČAS TRAKAŘE**

Americký animovaný rodinný film, inspirovaný oblíbenou dětskou knížkou. Snaživý vynálezce Flint Lockwood je podivínský génius. Jeho nejnovější vynález, stroj na proměnu vody v jídlo, zapříčiní něco neuvěřitelného - z nebe začnou padat cheeseburgery. Pokud nemá jeho město skončit pod lavinou žele a zavalené melouny, musí Flint nepřítelny stroj zastavit... Režie: Phil Lord, Chris Miller.

**90 min. Přístupno. Vstupné 69 Kč.**



**Středa 24. 2. v 19.00**

### **ZEMSKÝ RÁJ TO NAPOHLED**

Česká mrazivá komedie o tom, jak se dalo žít v 70. letech, a přitom se nenechat zmrazit. Dospívání bývá složité, obzvlášť když se píše rok 1968, venku se prohánějí cizí tanky, doma se stírdají tatínkové... A maminka, navzdory své vnitřní síle, na všechno nestačí. Jak bylo v takových podmínkách možné prožít a přežít už tak náročná 70. léta? Hrají: Vilma Cibulková, Jan Hartl, Ondřej Vetchý, Tereza Voříšková, a další. Režie: Irena Pavlásková.

**119 min. Přístupno. Vstupné 69 Kč.**

**Čtvrtek 25. 2. v 19.00**

### **SAW VI**

Americký horor. Zvláštní agent FBI Peter Strahm, který vyšetřoval případ záhadných vražd, je mrtev. Kdo si protentokrát zaslouží bojovat o svůj život? Jaké nástrahy čekají na nevinné oběti? Hrají: Tobin Bell, Tanedra Howardová, Costas Mandylor, Mark Rolston, Betsy Russellová, Peter Outerbridge... Režie: Kevin Greutert.

**90 min. Od 15 let. Vstupné 69 Kč.**

**Příští měsíc uvidíte:** Na velikosti záleží • 3 sezóny v pekle • Stínu neutečeš • Alvin a Chipmunkové 2 • Trable v ráji • Sherlock Holmes

## **PRAZDNINOVÁ PŘEDSTAVENÍ PRO DĚTI**

**Pondělí 22. 2. v 10.00**

### **DOBA LEDOVÁ 3: ÚSVIT DINOSAURŮ**

Americká animovaná komedie. Další příběh mamuta Mannyho, lenochoda Sida a tygra Diega, kteří se tentokrát společně s mamuticí Ellie propadnou pod ledovec a dostanou se do jeskyně, ve které se uchovalo nejen druhohorní klima ale i... dinosauři!

**94 min. Vstupné 34 Kč.**

**Úterý 23. 2. v 10.00**

### **MADAGASKAR 2**

Americká animovaná komedie. Hrdinové prvního dílu - zhýčkané hvězdy newyorské zoo, lev Alex, zebřák Marty, hrošice Glorie a žirafák Melman ztroskotají při letu z Madagaskaru a ocitnou se náhle uprostřed africké divočiny. Zjistí přitom, že jsou vlastně doma...

**90 min. Vstupné 34 Kč.**

**Středa 24. 2. v 10.00**

### **LOVECKÁ SEZÓNA 2**

Americká animovaná komedie. Souboj mezi dvěma živočišnými skupinami - divokými a domácími zvířaty. Jediný jezevčík Buřtík, který zdrhnu svým páničákům, aby ochutnal tu pravou svobodu, stále neví, na jakou stranu se má přidat...

**76 min. Vstupné 34 Kč.**

**Čtvrtek 25. 2. v 10.00**

### **CESTA NA MĚSÍC 3D**

Kouzelný animovaný příběh tří much, které se stanou součástí prvního přistání na Měsíci. Napínavé, komediální i dojemné vesmírné dobrodružství pro všechny generace nabízí díky 3D technologii jedinečný trojrozměrný zážitek.

**85 min. Vstupné 34 Kč.**

**Pátek 26. 2. v 10.00**

### **SOBÍK NIKO**

Dobrodružný animovaný film pro celou rodinu o malém sobíkovi. Niko věří, že otec, kterého nikdy nepoznal, je jedním ze světově známých letky Santa Clause. Jeho největším snem je naučit se létat stejně dobře jako jeho otec.

**75 min. Vstupné 34 Kč.**

## **Divadlo**

**Pondělí 22. 2. v 19.30,**

Šemberovo divadlo

*(1. představení v předplatném)*

**Irena Dousková:**

### **HRDÝ BUDŽES**

Divadlo Příbram

**Režie:** J. Schmiedt.

**Hrají:** Barbora Hrzánová j. h., Jarmila Vlčková j. h. / Marcela Šíková j. h., Libor Jeník j. h.



Dramatizace úspěšné stejnojmenné prózy spisovatelky Ireny Douskové. Hrdinka příběhu, žákyně druhé třídy základní devítileté školy Helenka Součková, nás zkoumavým i naivním pohledem osmiletého dítěte sugestivně provází tragikomickými roky husákovské normalizace, tak jak se na počátku 70. let promítala do světa dětí i dospělých...

*Předprodej vstupenek na toto představení není, zbylé vstupenky zakoupíte přímo v Šemberově divadle 22. února. Vstupné: 240, 260 a 280 Kč.*

**Nabídka divadelního předplatného na jaro 2010**

**22. 2., Irena Dousková:  
HRDÝ BUDŽES**

**duben, Carlo Goldoni:  
LHÁŘ**

*Divadlo v Dlouhé*

**Režie:** Hana Burešová.

Jan Vondráček za postavu Lelia získal Cenu Alfréda Radoka za mužský herecký výkon roku.

**20. 4., Doyle Doubt:  
ČERNÁ DÍRA**

*Dejvické divadlo*

**Režie:** Jiří Havelka.

**Hrají:** Simona Babčáková, Martha Issová, Petr Koutecký, Václav Neužil, David Novotný, Jaroslav Plesl, Pavel Šimčík, Ivan Trojan.

**18. 5., Edward Albee:**

**KOZA ANEB KDO JE SYLVIE**

*Agentura Sophia art*

**Režie:** Jiří Přibil.

**Hrají:** Ivo Kubečka nebo Tomáš Turek, Kateřina Macháčková nebo Světlana Nálepková, Karel Soukup, Ondřej Kavan nebo Adam Tomek.

**červen, Pan Molière a kolektiv:**

**TARTUFFE GAME**

*Divadlo Na zábradlí*

**Režie:** Jan Frič.

**Hrají:** Zdena Hadrboľcová, Pavel Liška, Jiří Ornest, Ladislav Hampel a další.

**Ceny divadelního předplatného na jarní sezónu 2010: 1 200, 1 100 a 1 000 Kč.**

**Prodej abonentek bude probíhat do 12. února v M-klubu.**

*Více informací na tel. 465 424 455, 739 063 823 (P. Klasovitá) nebo na www.mklub.cz.*

**Pondělí 15. 2. v 19.30,  
Šemberovo divadlo**

**SCREAMERS:  
„UVOLNĚTE SI, PROSÍM“**



Oblíbená travesti skupina v nové zábavné show.

*Předprodeje vstupenek probíhá v Informačním centru MěÚ.*

*Vstupné: 220, 210 a 200 Kč.*

**LOUTKOVÉ DIVADLO SRDÍČKO**

**Neděle 28. 2. ve 14.00 a 16.00,  
loutková scéna M-klubu**

**SŮL NAD ZLATO**

Loutková pohádka o 3 jednáních na motivy pohádky Boženy Němcové

**Napsala:** Mirka Nohelová.

**Režie:** Jan Havel.

**Scéna:** Viktor Čáp.

**Výprava:** Karel Jiskra.

**Světla a zvuk:** Milan Dostál.

Hrají loutky - marionety a soubor loutkoherců loutkového divadla Srdíčko Vysoké Mýto o. s. na loutkové scéně Městského klubu, Litomyšlská ul. 72.

Vstupné: 30 Kč.

*Předprodeje vstupenek v Informačním centru Městského úřadu Vysoké Mýto od 22. do 26. 2. nebo přímo v divadle Srdíčko 28. 2. od 13.30.*



## Koncert

Neděle 7. 2. v 19.30,

Šemberovo divadlo

### NOEMA ERBA A MIGUELANGELO CAVALCANTI

Host programu **DANIEL ŠTULPA**

Šemberovo divadlo bude hostit hvězdou trojici české sopranistky Noemy Erby, brazilského barytonisty a sólisty Státní opery Praha Miquelangele Cavalcantiho a klavíristy Daniela Štulpy. Noema Erba vystudovala zpěv na Hochschule für Musik v Drážďanech a získala ocenění na mnoha významných mezinárodních soutěžích. *„V nedávné době jsme byli osloveni a vyzváni k účasti v projektu Art for life,“* sdělila nám půvabná pěvkyně, pocházející z Chrudimska. *„Rádi jsme účast přislíbili a společně s Miguelangelem Cavalcantim a Danielem Štulpou jsme vytvořili Classical Music Soirée - exkluzivní podvečer pro milovníky vážné hudby.“*

Vstupné 180 Kč. Předprodej v M-klubu od 18. ledna.

## Připravujeme:

### 11. 3. Slavnostní předávání Výročních cen města Vysoké Mýto za rok 2009



## M-klub

### KLUBOVÁ SCÉNA

Pátek 5. 2. od 21.00

#### DISKOTÉKA - DJ FIKY

Na programu jsou soutěže, GO GO tanečnice a spousta dalších překvapení. Vstupné 30 Kč.

Pátek 12. 2. od 20.00

#### BIGBOŠ 2009 - SOUTĚŽ KAPEL

**Eye for an eye** (grunge/alternative, Holice v Čechách), **Bratrstvo kočičí pracky** (rock, Letohrad), **Pitocha** (punk/reggae, cz/fr) a **Skapallo** (punk/ska, Vrchlabí).

Vstupné 50 Kč.

Sobota 13. 2. od 21.00

#### DISKOTÉKA - DJ RÁDIA OK

Navštivte jedinečnou diskotéku, kterou vás bude provázet DJ Rádía OK! Na programu jsou soutěže, GO GO tanečnice a spousta dalších překvapení. Vstupné 30 Kč.

Sobota 20. 2. od 19.00

#### VLASTIMIL TŘEŠŇÁK + BAND

Vlastimil Třešňák je český folkový písničkář, spisovatel, výtvarník a fotograf. V 70. letech byl členem sdružení Šafrán.



Po podepsání Charty 77 mu byla zakázána jakákoliv veřejná činnost. Angažoval se v Bytovém divadle Vlasty Chramostové. Státní bezpečnost v rámci akce Asanace usilovala brutálními výsledky, při kterých

příslušník StB Josef Kafka páčil hudebníka hořícími zápalkami na rukou, donutit Vlastimila Třešňáka k emigraci. Odešel do Švédska (1982), později se přestěhoval do Německa. Po návratu do vlasti po pádu komunistického režimu podal na Kafku trestní oznámení, které po mnoha letech skončilo vynesením podmíněčného trestu. Vstupné 120 Kč.

**Pátek 26. 2. od 20.00**

## **DIRTY WAY + CHLAPECKÁ 5 + NOVÝ ZBOŽÍ**

**Dirty way** (punk/rock, Litomyšl), **Chlapecká 5** (Sahulovy písně, Trutnov/Vysoké Mýto) a **Nový zboží** (hard rock, Choceň). Večer, který pro vás připravil vysokomýtský kytarový mág Martin Gregor. Představí se našláplá kapela **Dirty Way** z Litomyše. Pod taktovkou Martina Gregora vystoupí hned dvě kapely: **Nový zboží** – ambiciózní mladá kapela, kterou Martin Gregor již třetím rokem vede, a dále zazní písně Františka Sahuly v originálním podání kapely **Chlapecká 5**, kde hraje na kytaru. Vstupné 50 Kč.

**Sobota 27. 2., otevřeno od 19.00, koncert od 21.00**

## **KATAPULT**

Olda Říha vyhověl všeobecnému přání fanoušků Katapultu, aby se skupina vrátila na koncertní pódia. „*Reakce a ohlasy fanoušků prostřednictvím mailů mě posílily a nabily novou energii,*“ říká Říha a dodává: „*Mám dokonce i chuť a inspiraci pro novou tvorbu.*“ A pokračuje: „*Nečekal jsem, že lidem tak záleží na tom, aby Katapult žil a hrál dál. A už vůbec jsem nečekal, že se mi podaří objevit k sobě muzikanty, jejichž srdce doslova bije pro Katapult a dovedou zahrát moje písničky s těmi správnými emocemi.*“ Katapult bude pokračovat jako klasické trio a partnery Oldy Říhy se stali tal-

entovaní mladí hudebníci - basista Andy Budka (25) a hráč na bicí Ondřej Timpl (30 let).

Koncert v M-klubu bude jeden z prvních na TOUR 2010 - Radosti života.

Předprodej vstupenek v M-klubu od 4. ledna.

Vstupné 250 Kč.

## **Klubové kino Na Mejtě**

**Téma měsíce: Filmy Toma Burtona**

**Úterý 2. 2. a 9. 2. od 19.00**

## **MRTVÁ NEVĚSTA TIMA BURTONA**

Americká animovaná komedie. Příběh se odehrává ve viktoriánské vesnici v 19. století. Viktor byl vtažen do podsvětí a oženěn s tajemnou mrtvou nevěstou. Jeho pravá nevěsta Viktorie na něj mezitím čeká ve skutečném světě. Přestože se život v Zemi mrtvých ukáže být mnohem barvitější než jeho striktní viktoriánská výchova, dospěje Viktor k závěru, že v tomto ani v dalších světech neexistuje nic, co by ho udrželo odloučeného od jeho skutečné lásky... Režie: Tim Burton, Mike Johnson.

**78 min. Vstupné 30 Kč.**



**Úterý 16. a 23. 2. od 19.00**  
**SWEENEY TODD: ĎÁBELSKÝ**  
**HOLIČ Z FLEET STREET**

Americký hororový muzikál. Nespravedlivě odsouzenému Benjaminu Barkerovi se podaří uniknout z vězení do Londýna a je plně rozhodnut pomstít svou rodinu i zmařené roky. Změní si identitu na Sweeneyho Todda a začne provozovat svou starou živnost - holičství. Když se na scéně objeví konkurenční holič, okázalý Ital Pirelli, Sweeneyho identita je zásadním způsobem ohrožena, a proto se rozhodne sprovodit jej jedním řezem břitvy ze světa... Hrají: Johnny Depp, Helena Bonham Carterová, Alan Rickman.

Režie: Tim Burton.  
112 min. Vstupné 30 Kč.



**TANEČNÍ ODPOLEDNE**

**V neděli 14. 2. od 13.30 do 17.30** se ve společenském sále M-klubu uskuteční další taneční odpoledne pro starší a střední generaci. Termíny pro tento rok jsou (**pozor změna**) 14. 3., 18. 4., 16. 5. a 20. 6. Vstupné 60 Kč.

**Neděle 21. 2. od 13. 30**  
**BRNĚNSKÁ HELIGONKA VE**  
**VYSOKÉM MÝTĚ**

Vedoucí skupiny: Jiří Bartl, aranžmá - Josef Božek, zpěv a texty - Dagmar Maliňáková, zpěv a ozvučení - Jožka Krejčí. Brněnská

heligonka vznikla v roce 2007. Všichni členové skupiny jsou vynikající hráči a během vystoupení je na nich vidět, že je to baví a že mají tuto muziku rádi. V rozsáhlém programu představí především lidové písně z Moravy a známé skladby klasiků české a moravské dechovky. Hrají také oblíbené skladby k tanci a poslechu.

**KURZY**

**TRADIČNÍ ČÍNSKÉ CVIČENÍ –**  
**TAIČI A ČCHI-KUNG**

*„...je nezbytné, aby se člověk stal Člověkem, aby v sobě vytvořil rovnováhu v pochopení vztahu mezi sebou a okolním světem, pochopil svoje vztahy k věcem hmotným, aby využíval svoji mysl a své schopnosti pozitivně a tvořivě..“*

**Taiči** – původní čínské bojové umění je jedním z nejkompexnějších cvičení, které rozvíjí mysl, tělo i vědomí.

**Čchi-kung** – cviky pro práci s vnitřní energií (samoléčení, meditace, rozvoj vědomí).

Na cvičení je vhodný volný oděv a tenisky.  
**Začínáme: v sobotu 30. 1. od 9.00 do 15.00, další lekce 13. a 27. 2.**

**ZÁPIS DO KURZU TANCE A**  
**SPOLEČENSKÉ VÝCHOVY PRO**  
**MLÁDEŽ**

Od 4. 1. do 15. 2. přijímáme přihlášky do **kurzu tance a společenské výchovy pro mládež (podzim 2010)**. Společně s přihláškou vybíráme zálohu 300 Kč. Přihlášky si můžete vyzvednout v naší kanceláři či vytisknout z našich internetových stránek.

*Zájemci o kurzy se mohou přihlásit v kanceláři M-klubu.*

*Tel. kontakt: 465 420 420*

*E-mail: [martina.skalova@mklub.cz](mailto:martina.skalova@mklub.cz)*

## Neděle plná zábavy

Nevíte, co s nedělním zimním odpolednem? Rádi vám jej pomůžeme vyplnit.

### *Kinokavárna Klubu Na Mejtě*

**Neděle 7. 2. v 15.30**

#### **MRAVENČÍ POLEPŠOVNA**

Žil byl jednou jeden chlapec, který nebyl moc hodný, ale nebyl ani jako ostatní chlapi z okolí. Jeho život se nudně ubíral dál a mohlo by se zdát, že tenhle nezbeda nikdy nezažije žádné dobrodružství. Jenže to bychom se nesměli nacházet ve světě animovaných komedií, kde se i nemožné stává možným...

**30 Kč dospělí, 10 Kč děti.**



**Neděle 14. 2. v 15.30**

#### **SCOOBY DOO**

Kreslený komediální seriál vypráví o psovi jménem Scooby-Doo a jeho partě, kteří jsou členy amatérské detektivní společnosti Záhady s. r. o. Přijďte s nimi rozluštit tajuplné záhady.

**30 Kč dospělí, 10 Kč děti.**

### *Kino Šemberovo divadlo*

**Neděle 21. 2. v 15.30**

#### **ZATAŽENO, OBČAS TRAKAŘE**

Animovaná rodinná komedie. Film vypráví o městě, kde se počasí mění třikrát denně a rozmary počasí jsou doprovázeny nadílkou jídla a nápojů. Když prší - z nebe padá ovocná šťáva, když sněží - k zemi se snáší bramborová kaše či špagety... Jak se žije lidem v tomto městečku?

**90 min. Vstupné 69 Kč.**

### *Loutkové divadlo Srdíčko*

**Neděle 28. 2. ve 14.00 a 16.00,**

loutková scéna M-klubu

#### **SŮL NAD ZLATO**

Loutková pohádka o 3 jednáních na motivy pohádky Boženy Němcové.

**Napsala:** Mirka Nohelová.

**Režie:** Jan Havel.

**Scéna:** Viktor Čáp.

**Výprava:** Karel Jiskra.

**Světla a zvuk:** Milan Dostál.

Hrají loutky - marionety a soubor loutkoherců loutkového divadla Srdíčko Vysoké Mýto o. s. na loutkové scéně Městského klubu, Litomyšlská ul. 72. Vstupné: 30 Kč.

*Předprodej vstupenek v Informačním centru Městského úřadu Vysoké Mýto **od 22. do 26. 2. nebo přímo v divadle Srdíčko 28. 2. od 13.30.***

## Městská knihovna

### Půjčovní doba

#### Oddělení pro dospělé čtenáře

Pondělí	9.00 -12.00	13.00 -18.00
Úterý	8.00	- 15.30
Středa	9.00 -12.00	13.00 -18.00
Čtvrtek	-----	-----
Pátek	9.00 -12.00	13.00 -17.00

#### Oddělení pro dětské čtenáře

Pondělí	-----	12.00 -17.00
Úterý	-----	13.00 -17.00
Středa	8.00 -12.00	
Čtvrtek	-----	
Pátek	-----	13.00 -17.00

#### Výstavy:

##### Oddělení pro dospělé čtenáře:

### ADÉLA MORAVCOVÁ

Obrázky pro radost – nejen pro děti.

Výstava potrvá do 28. 2.



#### Vestibul:

### VÝTVARNÉ PRÁCE STUDENTŮ VYSOKOMÝTSKÉHO GYMNÁZIA

pod vedením Květy Klofandové.

Výstava potrvá do 14. 2.

### ŽIVÁ VODA PRO DUŠI

Právě tou je pro autorky fotografií Hanu Dostálovou a Moniku Jakoubkovou sama příroda. Jak samy tvrdí: „Nemáme ambice tvořit umělecké fotografie, fotíme pro radost.“

Výstava od 15. 2. do 31. 3.

### NOVINKY NA ÚNOR

#### Naučná literatura:

Shannon McKenna Schmidtová: *Literární toulky světem*

Annie Girardotová: *Horká krev*

Jan Šmíd: *Z Paříže...*

Gerald Martin: *Gabriel García Márquez*

Michael Kocáb: *Když nebyl čas na hraní*

Michael Armstrong: *Odměňování pracovníků*

#### Beletrie:

Simon Mawer: *Skleněný pokoj*

Piotr Bednarski: *Modrý sníh*

Markus Zusak: *Zlodějka knih*

Nora Robertsová: *Kouzla osudu*

Jeffery Deaver: *Kříže u cesty*

Mary Higgins Clarková: *Vánoční zloděj*

Vlastimil Vondruška: *Jménem krále*

Karen Roseová: *Křič!*

Romain Sardou: *Zbav nás od zlého*

#### Literatura pro děti a mládež:

Martina Drijverová: *Zlobilky*

Lenka Lanczová: *Pošepťe po větru*

Ivana Vostřáková: *Strašidla z Nerudovky*

Jindřiška Kratschmarová: *Čerti nikdy nespí*

Jiří Stránský: *Perlorodky*

Městská knihovna Vysoké Mýto,  
Litomyšlská 70  
tel. 465 420 769,  
knihovna@vysoke-myto.cz,  
www.knihovna.myto.cz





### Výstavy

7. 2. - 14. 3., výstavní prostory

### STROMY JAKO DOMY

Jako druhou výstavu v letošním roce připravili zaměstnanci Regionálního muzea ve Vysokém Mýtě ve spolupráci s Dětským muzeem v Brně výstavu s krásným názvem *Stromy jako domy*. Tentokrát se společně s námi nevypravíte do minulosti či dětského světa hraček, ale čeká vás výlet do přírody, přestože ta spí za našimi okny poklidným zimním spánkem. Zcela ojedinělá výstava vám představí stromy jako domy, či obydlí nejen zvířátek, ale i různých druhů hmyzu, ptáků a savců. S jejich obyvateli se seznámíte z trochu jiného pohledu. Například si vyzkoušíte rozeznat hlasy jednotlivých ptáčků, pod mikroskopem či lupou si prohlédnete miniaturní organismy žijící v kůře stromů. Stromy samotné jsou prezentovány jako trojrozměrné prostorové předměty. Výstava, která je určená pro celé rodiny, pobaví množstvím interaktivních prvků, dotykových panelů či jedinečným výtvarným zpracováním.



### Program určený pro I. a II. st. ZŠ a gymnázium

Lektorský program pro I. a II. st. ZŠ představí dětem různé ekotypy, svět stromů z jiného úhlu, než jsme dosud znali. Řada interaktivních prvků pomůže vysvětlit nejen pojmy, ale naučí rozeznat zvuky lesa, ptáků a zvířat, se kterými se u stromů můžeme setkat.

Program lze po domluvě s pedagogem využít v rámci rámcových výukových programů.

## MUZEJNÍ BREVIÁŘ II.

V letošním roce navážeme na cyklus tematicky zaměřených přednášek, v nichž zaměstnanci muzea odhalí, co vše se odehrává za zdmi muzea v rámci jejich profese a odborného zaměření. Po domluvě je možné program rezervovat v dopoledních hodinách pro školní kolektivy.

**Čtvrtek 4. 2. v 18.00**

### CESTA MUZEJNÍCH PŘEDMĚTŮ

Přednáška ukáže, co se děje s muzejním předmětem po jeho příchodu do muzea, jak se o předmět postará správce přírůstkové knihy Alena Korálová, jak s ním naloží dokumentátor Martin Štěpán a kruh uzavře konzervátorka Adéla Holešínská, která předmět zakonzervuje, popřípadě opraví poškození.

**Čtvrtek 11. 2. v 18.00**

### TOČÍ SE TOČÍ KOLO VE MLÝNĚ...

Netradiční název vás zavede do profese etnologa PhDr. Radima Urbánka, zaměřeného na vesnické prostředí, zejména na vesnické objekty a technické památky.

**Čtvrtek 18. 2. v 18.00**

## **KORESPONDENCE ŠEMBEROVÝCH DĚTÍ S PŘÁTELI**

Zajímá vás, jaké poklady skrývá muzejní archiv? Jaká rodinná či osobní pozůstalost je ceněná? Nebo jaká pravidla se v archivu musí dodržovat? Přijďte si prohlédnout poklady našeho archivu, například korespondenci Šemberových dětí s T. G. M., Janem Nerudou či J. V. Fričem.

**Čtvrtek 25. 2. v 18.00**

## **NOVÉ ARCHEOLOGICKÉ VÝZKUMY**

Nikdo neprošel okolí tak podrobně jako muzejní archeolog. Přijďte se s ním pobavit o nových možnostech v archeologii. Prohlédnete si archeologické záznamy, dobové nálezy, seznámíte se s jejich dalším zpracováním a zjistíte, jaký význam pro nás mohou mít v historickém poznání.

### **Předmět měsíce**

## **OŘEZÁVÁTKO NA TUŽKY**

Vynález mechanického ořezávatka na tužky sahá do roku 1865, kdy americká společnost Eureka představila veřejnosti první výrobek tohoto druhu. Od roku 1897 se výrobou ořezávek začala zabývat také německá firma Guhl & Harbeck z Hamburku a právě jeden z jejich přístrojů patří do sbírek Regionálního muzea ve Vysokém Mýtě. Jedná se o mohutné litinové ořezávatko typu Jupiter 1. K patentování výrobku došlo v polovině ledna roku 1905 a krátce nato začala i jeho produkce, jež trvala až do roku 1931. Tento úspěšný model byl kromě domácího trhu vyvážen i do zahraničí – například do Spojených států amerických, Velké Británie, Švýcarska či Rakouska. Ořezávatko fungující na principu soustruhu bylo třeba připevnit na pevnou podložku, do posuvného držáku se vodorovně upevnila tužka a otáčecím kola vpravo se přes převody obrušovala. Rozměry tohoto velmi robustního přístroje jsou následující: délka 340 mm, šířka 150 mm a výška 125 mm. Do vysokomýtského muzea byl předmět získán v roce 2001.



*Martin Štěpán,  
RM ve Vysokém Mýtě*



Otevřeno:

Úterý - pátek 9.00 – 12.00, 13.00 – 17.00

Sobota - neděle 9.00 – 12.00, 13.30 – 17.00

Vstupné: Dospělí: 30 Kč,

děti, studenti, důchodci: 15 Kč,

hromadné vstupné: 10 Kč

*Regionální muzeum ve Vysokém Mýtě  
Šemberova 125, Vysoké Mýto 566 01  
[www.muzeum.myto.cz](http://www.muzeum.myto.cz)  
[muzeum@muzeum.myto.cz](mailto:muzeum@muzeum.myto.cz)*

## Školy

### ZÁPIS DO PRVNÍCH TŘÍD

Zápis do 1. tříd pro školní rok **2010/2011** se uskuteční na základních školách ve Vysokém Mýtě ve dnech **5. – 6. 2.**

#### Na Základní škole Javornického

(u kostela - černá škola)

v pátek 5. 2., 13.00 – 17.00

a v sobotu 6. 2., 9.00 – 11.00.

#### Na Základní škole Jiráskova (u Penny marketu)

v pátek 5. 2., 13.00 – 17.00

a v sobotu 6. 2., 9.00– 11.00.

#### Na Základní škole Knířov

v pátek 5. 2., 13.00 – 17.00.

#### Na Speciální základní škole

v pátek 5. 2., 12.00– 17.00.

## ZŠ JIRÁSKOVA

### CO CHYSTÁME NA DRUHÉ POLOLETÍ

Krásná bílá nadílka sice lákala všechny ven, ale v M-klubu probíhal tradiční karnevalový rej masek tentokrát v čele s klauuny. Naše klaunské trio, které tvořily paní učitelky, moderovalo po celé odpoledne a organizovalo soutěže pro malé, ale i velké návštěvníky. Na karnevalu se vydovářeli všichni s úsměvem na rtech. Touto akcí však naše celoroční činnost nekončí. Chystáme ještě mnoho dalších zábavných, poučných i vzdělávacích akcí. Budeme se i nadále soustředit především na jazyky a sport, zdravý životní styl, prohlubování komunikačních dovedností, výchovu kulturního diváka a čtenáře. Na I. stupni probíhá naše vzdělávací činnost v rámci projektu Tvořivá škola – Čtení a psaní



s porozuměním, který byl podpořen z ESF a státního rozpočtu ČR. Ve druhém pololetí školního roku mají děti možnost pokračovat ve své zájmové činnosti v již zahájených kroužcích, jako je například gymnastika, sportovní hry, angličtina, sborový zpěv, práce s počítačem, dovedné ruce a další. Dokud je venku bílá peřina, vyrážíme s dětmi I. stupně na odpolední lyžování do Přívratu nebo na bobování tady ve městě. Jelikož máme ve školním areálu vše pod jednou střechou a venkovní prostory jsou nově oploceny, můžeme pokračovat i v naší spolupráci s vysokomýtskými mateřskými školami. Proto chystáme na jaro opět sportování a společné dovádění s předškoláky na našem hřišti. Pro žáky prvního stupně uskutečníme tradiční celodenní výlet ke Dni dětí, na který vyrážíme pravidelně na přelomu května a června pěti autobusy díky finanční podpoře všech rodičů. Jelikož je naší nejbližší akcí v současné době zápis, těšíme se na nové školáčky a přejeme jim příjemně prožitý důležitý den – zápis do prvních tříd.

*M. Hunalová*

## ZŠ JAVORNICKÉHO

### NÁŠ URZON KANADSKÝ

16. prosince se uskutečnil tradiční Vánoční jarmark. Na loňském jarmarku jsme začali vybírat penízky na adoptování nějakého zvířátka ze zoo. Podle výše vybraných peněz se IX. C (školní rok 2008/2009) rozhodla adoptovat urzona kanadského v Zoo Praha. Po celý rok jsme napjatě sledovali život našeho adoptivního urzona. Před rokem jsme nevěděli do čeho jdeme, teď už víme, že to stálo za to. Děti si v hodinách přírodopisu se zájmem hledaly o urzonovi informace. Je to stromový dikobraz ze Severní a Jižní Ameriky. Ostny má pouze na ocase a tělo mu kryje dlouhá srst. Jeho jídelníček se mění podle ročního období. Na jaře okusuje květy javorů, vrb a topolů. V létě si doplňuje stravu různými bylinami, na podzim listím ze stromů a v zimě se pustí s chutí do kůry jehličnatých stromů.

Adopce zvířete měla i své výhody. Během roku bylo 60 našich dětí pozváno na prohlídku zoologické zahrady zdarma. Moc děkujeme všem, kteří na jarmarku přispěli na adopci zvířátka pro další rok. Třída VIII. A učitelky Mgr. Ivy Jiroutové se stává patronem urzona kanadského pro příští rok.

**18. 12. změnila naše škola vzhled školních webových stránek – navštívit nás můžete na adrese:**  
[www.zsjavornickeho.vmyto.cz](http://www.zsjavornickeho.vmyto.cz).

### ANGLICKÉ BESÍDKY ŽÁKŮ 5. TŘÍD

Rodiče žáků V. A a V. C se sešli 11. ledna u nás ve škole. Děti s paní učitelkou Hanou Voříškovou pro ně připravili besídku v anglickém jazyce. Žáci hráli pohádky, zpívali anglické koledy a

prezentovali úroveň anglického jazyka na naší škole. Rodiče byli mile překvapeni komunikačními schopnostmi svých dětí v cizím jazyce.



### ŠKOLNÍ DRUŽINA JAVORNICKÉHO NA SNĚHU

Konečně jsme se dočkali sněhové nadílky a mohli, jako každý rok, vyrazit na naši oblíbenou družinovou výpravu na Bučkův kopec. Pod kopec nás dovezl autobus, k vrcholu jsme však museli už po svých. Odměnou nám pak bylo veselé dovádění na bobech se spoustou soutěživých her, např. průjezd slalomovou dráhou nebo soutěž o nejrychlejšího a nejdůležitějšího jezdce, v závěru pak malá svačinka s výběrným čajem.



## SPECIÁLNÍ ŠKOLA

### CHCEME ŽÍT SPOLU, NE VEDLE SEBE

Rozhovor s Jarmilou Drápkovou, ředitelkou  
Speciální školy ve Vysokém Mýtě

*Jarmila Drápková je absolventkou pedagogické fakulty Masarykovy univerzity v Brně s aprobací český jazyk a dějepis pro ZŠ a absolventkou rozšiřujícího studia Speciální pedagogiky na pedagogické fakultě Univerzity Palackého v Olomouci. Má za sebou 36 let pedagogické praxe, ze které 25 let věnovala vysokomýtské Speciální základní škole. S touto školou je také spjata převážná část jejího profesního působení, při kterém získala mnoho zkušeností s výchovou a vzděláváním dětí s různými handicap. Tyto zkušenosti se již 6 let snaží zúročit jako ředitelka školy.*



**Paní ředitelko, působíte ve škole, u které stále v očích veřejnosti přetrvává názor, že je horší než klasické základní školy – a je určená především pro nevladatelné žáky. Objasnili byste nám tento omyl hned v úvodu?**

V našem případě označení speciální znamená, že základní vzdělávání poskytují speciální pedagogové, kteří dokáží využívat speciálních metod a individuálního přístupu k těm žákům, kteří nevládají rychlé tempo a početné kolektivy v běžných základních školách. Výjimkou je například také to, že maximální počet žáků v ZŠ praktické je 12.

**Speciální základní škola ve Vysokém Mýtě je v současné době školou, která je složena z několika součástí. Jak je vaše základní škola rozdělena?**

Jednak působíme jako Základní škola praktická, která poskytuje úplné základní vzdělání dětem se zdravotním postižením. Již třetím rokem vyučujeme podle školního vzdělávacího programu *Přátelská škola pro všechny*, který je zaměřen především na pracovní činnosti a praktické dovednosti. Absolventi jsou na konci 9.

ročníku připraveni pro další studium v nejrůznějších učebních oborech. Druhou součástí naší školy je **Speciální škola**, která poskytuje vzdělání žákům s vážnějším zdravotním postižením. A tady je spektrum speciálních potřeb velmi široké - chodí k nám žáci s mentálním postižením, tělesným postižením, Downovým syndromem, autismem... Tyto děti získávají ve speciální škole základy vzdělání v rozsahu, který jim jejich postižení dovolí. Využíváme k tomu nejrůznější kompenzační pomůcky, různé formy pedagogické práce i speciální terapie. Je to například rehabilitační tělocvik ve spolupráci s dětskou rehabilitační sestrou paní Dejarovou ve Vysokomýtské nemocnici, relaxační terapie, bazální stimulace, ergoterapie apod. Pedagogové se ochotně vzdělávají, a tak se snažíme o co nejpestřejší nabídku. Pro tuto školu letos dokončujeme také Školní vzdělávací program – od září 2010 se podle něj začne vyučovat.

**...MAXIMÁLNÍ POČET ŽÁKŮ  
V ZŠ PRAKTICKÉ JE 12...**



### **Potom ale ještě máte tzv. přípravný stupeň...**

Ano, kromě dvou druhů škol máme i přípravný stupeň ZŠ speciální pro děti se zdravotním postižením v předškolním věku (mohou zde být do 8 let) a v této souvislosti bych pro úplnost nerada zapoměla na dvě oddělení školní družiny. Ve školní družině pracují vychovatelky podle vlastního vzdělávacího programu již 5 let.

### **Velmi mne zaujalo vaše motto. Jaké je jeho naplnění v praxi?**

Máme ve škole žáky s nejrůznějšími problémy – zdravotními, sociálními, děti místní i z mnoha okolních vesnic. Připravujeme řadu akcí, jako jsou ozdravné pobyty, lyžařské

#### **...SPOLEČNÉ ZÁŽITKY**

#### **ŽÁKY SBLIŽUJÍ...**

výcviky, kulturní, společenské a sportovní akce, výlety a tvůrčí dílny. Společné zážitky žáky sblížují, učí je pomáhat si, spolupracovat, radovat se z úspěchů. V prostorách školy žáci vystupují z těchto akcí prezentují, a protože jsme otevřená škola, vítáme každou návštěvu, která o nás projeví zájem.

### **Na vaši škole je zřejmě více než jinde zapotřebí spolupráce s rodiči. Daří se vám to?**

Mám radost, daří. Dvakrát jsme uskutečnili projekt Týden sportu, kde i rodiče vytvořili soutěžící družstvo, a tak jsme se mohli při sportu poznat i trochu jinak. Myslím, že si to užili i žáci. Tradici mají i odpolední výtvarné a tvořivé dílny, kde se rovněž setkají děti, rodiče i učitelé. Tato netradiční setkání mají velký význam pro naplnění našeho motta.

### **Daří se integrace vašich absolventů do společnosti?**

Snažíme se především o co největší propagaci školy na veřejnosti, abychom naše absolventy bez problémů do společnosti integrovali. Především děti, které se pro své postižení nemohou zcela osamostatnit, připravujeme do praktického života. Učí se sebeobsluhuje, komunikovat podle svých možností s okolím, zvykat si na cizí prostředí, aby s pomocí osobní asistence nebo rodiny mohly i v dospělosti žít plnohodnotným životem.

### **Spolupracujete se zahraničními školami?**

Spolupráce se zahraničím má v naší škole velkou tradici. Se Speciální školou v Korbachu spolupracujeme již 17 let. Pravidelně se vzájemně navštěvujeme, pořádáme společná setkání nejen pedagogů, ale i žáků. Naši žáci byli v Německu již pětkrát. Vždy to pro ně byl obrovský zážitek, protože většina z nich byla v zahraničí úplně poprvé. V roce 2008 jsme navázali další spolupráci, a sice se školou stejného typu v polských Pyrzycích.

### **Na jaké úrovni je podle vás speciální pedagogika v našem státě?**

Přestože je v dnešní době prosazován trend integrace, jsem přesvědčena o tom, že speciální pedagogika je v našem školském systému

na velmi dobré úrovni a naprosto odmítám

#### **...ODMÍTÁM PŘEKOTNOU**

#### **INTEGRACI ZA KAŽDOU CENU...**

překotnou integraci za každou cenu. Nejsou pro to státem vytvořeny podmínky a finanční zabezpečení v běžných školách (počty žáků ve třídách, pedagogičtí asistenti, speciální pedagogové).

### **Děkujeme za rozhovor.**

*Rozhovor vedla Dagmar Sabolčíková.*

## ODMĚNA PRO SNAŽIVÉ ČTENÁŘE

Již druhým rokem probíhá na Speciální základní škole ve Vysokém Mýtě projekt *Čtenářská gramotnost*, podporující zlepšení vztahu dětí ke čtení, dětské literatuře a knížkám obecně. Starší žáci II. stupně měli možnost vyslechnout při čtenářských chvilkách ukázky ze zajímavých knih, předčítané přímo jejich učiteli, najít si ve školní knihovně knihy odpovídající jejich zájmům a zkusit používat knihu jako pomocníka a poradce například při zpracovávání zadaných úkolů.

Žáci na prvním stupni z 1. - 5. třídy si také rádi poslechnou v hodinách čtení nebo při pravidelné návštěvě knihovny pohádku nebo básničku, kterou jim přečte jejich paní učitelka nebo pan učitel, ale už si zvykli předvést jednou za pololetí i své pokroky ve čtení svým kamarádům a jejich učitelům z ostatních tříd. Někdy je to pásmo bajek nebo pohádky, jindy recitace básniček a u našich nejmenších je na pochvalu a odměnu i pojmenování písmen, slabik nebo jednoduchých slov. Proto nás potěšil vánoční dárek pro všechny snaživé čtenáře od společnosti NUT'S PRODUCTION o. p. s - pohádkové CD *Pohádky pro radost*. Radost jistě udělá dvakrát - jednou při slavnostním předávání a podruhé, až si děti pohádky poslechnou, ať už společně ve škole nebo samy doma. Projekt *Čtenářská gramotnost* tím do svého čtvrtého kola získal určitě další nemalou motivaci. Děkujeme.

*Za kolektiv pedagogů SZŠ Vysoké Mýto  
Mgr. Miroslav Cejp*



## GYMNÁZIUM

### DEN OTEVŘENÝCH DVEŘÍ A SOUTĚŽ SUDOKU NA GYMNÁZIU



Třetí ročník soutěže **Mistr sudoku města Vysoké Mýto**, kterou vyhlašuje Gymnázium Vysoké Mýto ve spolupráci s městem Vysoké Mýto, je znovu před námi. V průběhu **Dne otevřených dveří (17. 2. od 14 do 17 hodin)** zveme širokou veřejnost k návštěvě naší školy s možností zapojit se i do luštění dnes již známé a oblíbené sudoku. Soutěžíme ve čtyřech věkových kategoriích, a to do 12 let (narození 1998 a mladší), do 20 let (narození 1990 až 1997), do 50 let (narození 1959 až 1989) a nad 50 let (narození 1958 a starší). Každý soutěžící bude luštit tři sudoku individuálně na čas. Vyhodnocení výsledků se uskuteční ve čtvrtek 18. 2. v 17 hodin v aule gymnázia. Všichni účastníci získají diplom, ti nejlepší obdrží hodnotnou cenu. Startovné se neplatí, žádný časový limit nemáme. Nemusíte se dopředu přihlašovat, zapíšete se na místě.

*Bližší informace získáte na adrese  
kysilkova@gvmyto.cz nebo  
reditel@gvmyto.cz.*

*Další podrobnosti najdete také na  
www.gvmyto.cz.*

**Pokud chcete přijít, doporučujeme trénovat např. na str. 45.**

**Ve středu 17. 2.** dopoledne je obdobná soutěž připravena i pro studenty gymnázia, kteří budou bojovat o poháry a titul **Mistr sudoku Gymnázia Vysoké Mýto**. Současně je tato soutěž i kvalifikací na Regionální přebor škol v sudoku, kterou gymnázium pořádá i v letošním roce. V pátek 5. 3. do Vysokého Mýta přijedou nejlepší luštitelé ze základních a středních škol našeho regionu.

*Mgr. Blanka Kysilková*

## STŘEDNÍ ŠKOLA CESTOVNÍHO RUCHU CHOCEŇ ZVE NA DEN OTEVŘENÝCH DVEŘÍ

**v úterý 2. 2. od 14.00 do 17.00.**

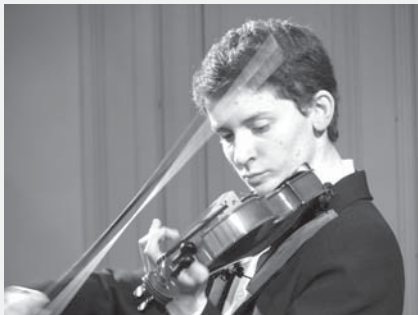
Tyršovo nám. 220, 565 36 Choceň, tel. 465 467 711, 739 048 111, [www.sos-chocen.cz](http://www.sos-chocen.cz), [skola@sos-chocen.cz](mailto:skola@sos-chocen.cz)

## ZUŠ

**Úterý 2. 2. a středa 3. 2. v 17.00,  
koncertní sál školy**

### POLOLETNÍ KONCERTY ŽÁKŮ

Srdečně zveme.



## DDM Mikádo

**Sobota 6. 2. ve 20.00,**

Flash klub DDM Mikádo

### **NOC DLOUHÝCH KNÍRŮ**

Koncert kapel **Time of my life** a **Stolen lives**.

Vstup pouze s knírem (vlastní, půjčený, namalovaný...).

Vlezná 50 Kč.

**Úterý 9. 2. v 16.00,**

DDM Mikádo

### **VALENTÝNSKÁ DÍLNA – MAZLÍK**

Info: lada@ddm-mikado.cz.

Vstupné 50 Kč.

**Sobota 13. 2. od 9.00,**

tělocvična ZŠ Jiráskova (za Penny)

### **LIDSKÝ FOTBÁLEK**

Startovné za min. šestičlenný team 1 800 Kč.

Info: helena@ddm-mikado.cz.

**Sobota 13. 2. a neděle 21. 2.**

### **MEZINÁRODNÍ VÝMĚNA**

#### **MLÁDEŽE**

Norwich Norfolk Anglie,

www.neweccleshall.com.

Info: gabina@ddm-mikado.cz.

Cena: 5 700 Kč/letecky.

**Čtvrtek 18. 2. v 18.00,**

Flash klub DDM Mikádo

### **ROZJÍMÁNÍ S HLASEM TÍCHA**

s panem Radvanem na téma relax.

Vstupné 50 Kč.

**Pátek 18. 2. ve 20.00,**

Flash klub DDM Mikádo

### **W. A. F.**

Koncert hudebních nadějí.

Vstupné 10 Kč.

## JARNÍ PRÁZDNINY S MIKÁDEM

**Pondělí 22. 2.: Aquapalace Praha** - největší akvapark v ČR, 600 Kč.

**Úterý 23. 2.:** Police nad Metují - **Muzeum Merkur**, 220 Kč.

**Středa 24. 2. Den na domečku**, 50 Kč.

**Čtvrtek 25. 2., pátek 26. 2.: DDM Alfa Pardubice**, 400 Kč.

Info: eva@ddm-mikado.cz,

tomas@ddm-mikado.cz, tel. 465 424 731, 731 108 510.

### **Připravujeme od II. pololetí:**

• Anglická konverzace 6. - 9. třída ZŠ, úterý 15.30 - 16.30, půlroční kurz 400 Kč.

• Malé klubíčko (děti 2 roky + doprovod), čtvrtek dopoledne - 350 Kč.

• Velké klubíčko (děti samost. 3 roky), středa dopoledne - 350 Kč.

• Dětský karneval: neděle 7. 3. v M-klubu.

### **Připravujeme na letní prázdniny:**

Hlavní letní tábor - „Návrat z hvězd“, Podmitrov u Bystřice nad Pernštejnem - termín 1. - 11. 7., cena 3 750 Kč.

Malý tábor pro velké 15+ - 18. - 24. 7.

Výtvarný tábor Jičín - 24. - 30. 7.

Taneční tábor Náchod - 23. - 29. 8.

Příměstský tábor s Tomem - 12. - 16. 7.

Příměstský tábor s Evičkou - 16. - 20. 7.

Letní tábor pro rodiče s dětmi v Chorvatsku - Rab - 20. - 29. 8.

- Krásné prověřené místo, plně vybavené stany, rozšířená polopenze, 6 000 Kč.

*Přihlášky a informace získáte buď osobně v kanceláři DDM Mikádo, Choceňská 190*

*566 01 Vysoké Mýto nebo na*

*www.ddm-mikado.cz,*

*helena@ddm-mikado.cz,*

*lada@ddm-mikado.cz,*

*eva@ddm-mikado.cz,*

*tomas@ddm-mikado.cz,*

*gabina@ddm-mikado.cz*

*a na tel. 731 108 510, 465 424 314.*

## EMKO

### Emkovo filmové promítání

**Pátek 5. 2. v 15.30**, Emko

#### P. S. MILUJI TĚ

Americká romantická komedie. Holly měla perfektní život a dokonalého manžela Gerryho. Jednoho dne však Gerry zemřel a všechna Hollyina radost odešla s ním... Gerry však dokázal plánovat dopředu. A tak mladá vdova objeví 10 dopisů, které jí zanechal. Mají jí pomoci překonat bolest a začít nový život... Hrají: Gerard Butler, Hilary Swanková, Lisa Kudrowová a další. Režie: Richard LaGravenese. 2007, 121 min. Zadarmo.

**Pátek 19. 2. v 15.30**, Emko

#### NIKDY TO NEVZDÁVEJ

Americký hudební film. Terri Fletcherová je dívka z malého města s jedinečným hlasem. Poté co osobní tragédie změní její život, se Terri navzdory svému otci rozhodne strávit léto na hudební akademii v Los Angeles. Terri je nejprve ohromená a zaražená z nového prostředí, ale je pevně rozhodnutá nepromarnit jedinečnou příležitost... Hrají: Hilary Duffová, Oliver James, John Corbett, Rita Wilsonová a další. Režie: Sean McNamara. 2004, 103 min. Zadarmo.

**Od 1. do 23. 2.** probíhá v klubu Emko

#### VÝROBA MASEK

na blížící se Maškarní párty.

**Středa 24. 2. od 15.00**, Emko

#### MAŠKARNÍ PÁRTY

Účast dobrovolná, ale kostým nutný!  
Moc se na vás těšíme a určitě si to užijeme.

Klub otevřen:

Pondělí: 12.00 - 17.30 klub

Úterý: 12.00 - 17.30 klub

Středa: 12.00 - 17.30 klub

Čtvrtek: 12.00 - 17.30 klub

Pátek: 13.00 - 16.00 konzultace

*Najdete nás na adrese Průmyslová 168 (areál bývalé VOŠ Stavební, směr Vraclav). Na vaši návštěvu se těší Maruška, Marta, Jenda a Lenka.*

## Kujebáček

**Centrum pro rodinu Kujebáček o. s.**

### PRAVIDELNÁ PONDĚLNÍ ČINNOST

v DDM Mikádo:

- |       |   |
|-------|---|
| 9.00  | Herna po celou dobu setkání                           |
| 9.30  | Cvičení s říkankami<br>- rodiče s dětmi               |
| 10.00 | Zpívání - pro každé dítě<br>opravdový hudební nástroj |
| 10.30 | Výtvarná dílna - pro děti i rodiče                    |
| 12.00 | Ukončení.   |



Programy vedou maminky z našich řad, proto prosíme o pochopení v případě změny programu např. z důvodu nemoci.

### STŘEDEČNÍ SETKÁNÍ

v MŠ Pod Smrkem:

15.00 - 18.00 Herna s výtvarnou dílnou  
po celou dobu setkání.



Centrum pro rodinu Kujebáček je otevřeno všem rodičům a prarodičům s dětmi do 6 let. Přijďte si pohrát a popovídat. Vstup 20 Kč pro členy, 30 Kč pro ostatní za celou rodinu po celou dobu pobytu v centru. Více na [www.kujebacek.cz](http://www.kujebacek.cz).

Sídlo: MŠ Pod Smrkem, Štefánikova 397/IV, 566 01 Vysoké Mýto, tel. 776 703 420, e-mail: [info@kujebacek.cz](mailto:info@kujebacek.cz).

## Čajka

**Středa 3. 2. od 17.30,** Čajovna Čajka

### **ASTROLOGIE A TRANSPERSONÁLNÍ PSYCHOLOGIE**

**s panem Jiřím Fidrou**

Přednáška s diskusí. Transpersonální psychologie je psychologický směr zabývající se transpersonálními, transcendentními nebo spirituálními aspekty lidské zkušenosti. Pokouší se sjednotit moderní psychologickou teorii s poznatky různých forem mystiky. Hlavními zakladateli a teoretiky transpersonální psychologie byli a jsou Stanislav Grof, Frances Vaughan, Roger Walsh a další. Za předchůdce transpersonální psychologie je považován Carl Jung. Transpersonální psychologie dokázala posunout hranici vědeckého nahlížení na lidskou duši o fenomény, jakými jsou ztráta víry, zážitky blízkosti smrti, mystické zkušenosti, otevření kundalini, šamanská iniciační zkušenost, psychické otevření minulým životům, stav posedlosti, problém v meditační praxi a odloučení od duchovního učitele. Vstupné dobrovolné.

*Štěpánka Valková*

Čajovna Čajka, Husova 184, Vysoké Mýto 566 01, tel: 603 774 521.

## Příroda pro zdraví

### **Přednáška**

**Středa 17. 2. v 19.00,** dům U Žižků

### **DETOXIKACE PODLE ROČNÍCH OBDOBÍ**

Dozvíte se, kdy a proč je vhodné detoxikovat orgány lidského těla v závislosti na ročním cyklu.

Přednáší Mgr. Simona Chalupová.

### **Příroda pro zdraví.**

Detoxikace organismu podle MUDr. Josefa Jonáše.

Bachova květová terapie.

Pomoc při alergii, astmatu, ekzému, akné, chronických infekcích, oslabené imunitě, gynekologických obtížích, únavovém syndromu, psychických problémech aj.

*Mgr. Simona Chalupová, Foerstrova 155 (v domě U Žižků)*

*e-mail [prirodaprozdravi@seznam.cz](mailto:prirodaprozdravi@seznam.cz).*

*Poradna je otevřena v úterý až čtvrtek 9-12, 13-16 hod. Jindy pouze po telefonickém objednání. Tel. 723 781 675.*

*23. - 25. 2., tedy v době jarních prázdnin, je zavřeno.*

## Církev

### **FARNÍ KNIHOVNA**

Na faře římskokatolické církve ve Vysokém Mýtě (u kostela sv. Vavřince)

### **PŮJČOVNÍ DOBA:**

**Neděle:** po dopolední mši svaté:

9.30 - 10.00,

v případě zájmu i déle.

**Středa:**

19.00 - 21.00.

### **Z nabídky:**

• Ivana Pecháčková: *Legenda o svatém Václavovi*

- James B. Irwin: *Více než pozemšťané*
- Anna Melchiorová: *Mateřství*
- Jolana Sasiadeková: *Faustyna neobyčejně obyčejná*
- Jean Honoré: *Průvodce katechismem*

Kontakt: Farní knihovna  
Římskokatolická farnost – děkanství  
Foersterova 161/I  
566 01 Vysoké Mýto  
[www.katolik.vmyto.cz](http://www.katolik.vmyto.cz)

## ČESKÁ KŘESŤANSKÁ AKADEMIE

ve Vysokém Mýtě si vás dovoluje pozvat na **přednášku Dr. Martina Chadimy**

### JAN HUS - PRAVDA A MÝTUS

**24. 2. v 18.00,**

sál ZUŠ ve Vysokém Mýtě.

Vstupné dobrovolné.

#### Poděkování

Církev československá husitská a Česká křesťanská akademie chtějí tímto způsobem poděkovat všem lidem, kteří svým zastavením a krátkým obcerstvením podpořili charitativní předvánoční akci **Medovina pod vánočním stromem.**

Celkem bylo vybráno dvanáct tisíc korun a získané prostředky byly darovány soukromému dětskému domovu Markéta v Radhošti.

Křesťanské církve ve Vysokém Mýtě děkují všem spoluobčanům, kteří podpořili charitativní sbírku konanou během Živého betléma.

Celkem bylo vybráno 5 100 Kč a získané prostředky byly darovány postiženým dětem Speciální školy ve Vysokém Mýtě. Dále děkují pořadatelé panu učiteli Václavu Drobnému a Dechovému orchestru ZUŠ ve Vysokém Mýtě za pěkný hudební doprovod během akce.

## Hliněná dílna Újezdec

Venkovský ateliér výtvarnice Jany Krejzové u Růžového paloučku

**19. - 21. 3. a 10. - 11. 4.**

### INTERAKTIVNÍ HLINĚNÁ DÍLNA INSPIRACE RAKU

Úvodní kurz – **misky**, je prvním stupněm pětidílného cyklu interaktivních hliněných dílen Inspirace raku. Raku je technologický proces, který svým působením dává páleným objektům ojedinělý vzhled a charakter.

Lektorka: Jana Krejzová.

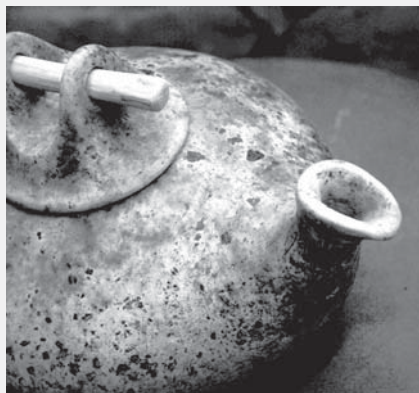
**16. - 18. 4.**

### TEXTILNÍ DÍLNA NAVRHOVÁNÍ A ŠITÍ ODĚVU

Netradiční textilní dílna, která volně naváže na předešlé ročníky kurzu netradiční batiky, kdy jsme se seznámili se sítotiskem, tiskem, malbou na textil, hliněnou i voskovou batikou. Tentokrát si budeme vytvářet vlastní návrhy šatů, halen nebo tunik z hedvábí či batistu.

Lektorka: Pavlína Kopcová.

Více informací na [www.atelier-ujezdec.cz](http://www.atelier-ujezdec.cz),  
tel. Alice Veitová 776 199 904.



### INFORMACE K PODÁVÁNÍ DAŇOVÝCH PŘÍZNÁNÍ K DANI Z PŘÍJMŮ ZA ROK 2009

Den **31. 3.** je termín pro podání daňového přiznání k dani z příjmů fyzických osob a k dani z příjmů právnických osob za rok 2009 (netýká se poplatníků, za které zpracovává a podává daňové přiznání daňový poradce nebo kteří musí mít účetní závěrku ověřenu auditorem).

Poslední týden před termínem podání daňového přiznání, tedy ve dnech **22. 3. - 26. 3. a 29. 3. - 31. 3.** bude podatelna Finančního úřadu ve Vysokém Mýtě otevřena každý den od **8.00 do 18.00.**

Tiskopisy daňových přiznání včetně pokynů k jejich vyplnění jsou k dispozici na internetových stránkách české daňové správy (<http://cds.mfcr.cz>), kde je možné si je stáhnout k vytištění. Daňové přiznání je možné si na těchto stránkách i vyplnit a vytisknout, zároveň je možné takto vytvořené daňové přiznání podat v elektronické podobě – bližší informace jsou k dispozici na internetových stránkách české daňové správy; daňové přiznání je možné doručit také poštou nebo podat osobně na finančním úřadě.

Daň z příjmů lze hradit daňovými složenkami, které jsou k dispozici na poště nebo na podatelně finančního úřadu (tyto daňové složenkы přijímají všechny pošty, jsou bez poplatku a hradí se pouze částka daně), bezhotovostním převodem nebo v hotovosti.

### INFORMACE K PODÁVÁNÍ DAŇOVÝCH PŘÍZNÁNÍ K DANI Z NEMOVITOSTÍ NA ROK 2010

Den **1. 2.** je termín pro podání daňového přiznání k dani z nemovitostí na rok 2010 pro všechny subjekty, kteří:

- během roku **2009** nabyli do svého vlastnictví nemovitost
- během roku **2009** nemovitost prodali, darovali nebo směnili
- na území, kde leží jejich nemovitost, byla ukončena digitalizace pozemků a došlo ke změně výměr pozemků (v průběhu roku 2009 byla ukončena digitalizace v obcích a katastrálních územích Vinary, Mostek, Nasavrky, Dvořiško, Podrážek, Hemže, Březenice, Zářecká Lhota, Řepníky, Popovec, Pěšice a Stradouň).

#### OMLUVA:

V lednovém čísle *Vysokomýtského zpravodaje* jsme nesprávně uvedli, že den 1. 2. 2010 je termín pro podání daňového přiznání k dani z nemovitostí na rok 2010 pro všechny subjekty, kteří: během roku 2008 nabyli do svého vlastnictví nemovitost nebo během roku 2008 nemovitost prodali, darovali nebo směnili... atd. Správně měl být uveden rok **2009**, nikoliv rok 2008. Za chybu se omlouváme a přejeme úspěšné zvládnutí daňových přiznání.

*Ing. Radovan Kašpar v. r.  
ředitel*

## Městské lesy

Městské lesy se rozkládají v širokém okruhu kolem Vysokého Mýta v 17 různě velkých samostatných celcích, v krajině intenzivně obdělávané. Ve většině těchto celků se kromě parcel ve vlastnictví města nacházejí lesní parcely dalších vlastníků. Lesnatost tohoto území je nízká, zhruba 13 %. Podle katastrálních map by měly být všechny lesy dobře přístupné, avšak mnoho cest vedoucích přes pole bylo v minulosti rozoráno a k jejich obnově nedochází. **Aktuální výměra pozemků města tvoří lesní majetek činí 1000,5 ha** a nachází se na těchto katastrech:

Džbánov 49,7 ha, Hrušová 0,7 ha, Choceň 6,59 ha, Javorník 2,8 ha, Rzy 207,2 ha, Stříhanov 112,3 ha, Svařeň 3,23 ha, Tisová 66,45 ha, Týnišťko 208,39 ha, Vanice 27,91 ha, Vysoké Mýto 315,23 ha.

Část obecního lesa je ve vlastnictví města již od jeho založení. Další část získalo město ještě před rokem 1415. Jsou to lesy kolem rybníka Chobot a les nad osadou Rzy. Další lesy během let zanikly. Dnešní výměra tohoto lesa je cca 570 ha. V 15. století byl přikoupen les zvaný Hajka s obcí Džbánov o dnešní výměře 46 ha. Podobně v roce 1557 zakoupilo město les Hatě s obcí Stříhanov o dnešní výměře 112 ha. V letech 1909-1911 byly zalesněny méně výnosné obecní louky o výměře 27 ha a vznikl tak les zvaný Amerika. Mezi lety 1899 a 1926 bylo postupně zakoupeno nebo směněno přes 13 ha zemědělských pozemků, které byly následně zalesněny. V roce 1934 město zakoupilo poleší Týnišťko o výměře 210 ha z bývalého velkostatku Thurn-Taxisů v Rychmburku. Podmínkou tohoto nákupu byl prodej 37 ha městského lesa obci Vraclav a 7 ha obci Džbánov.

K 31. 12. 1949 město předalo státu lesní majetek o výměře 980,84 ha. Mezi roky 1992-2005 bylo městu postupně vráceno 991 ha historického lesního majetku včetně majetku obcí, které se mezitím staly součástí města. Postupně bylo koupeno 8,21 ha lesa a dále se výměra upravila provedením pozemkových úprav na některých katastrálních územích.

Vývoj výměry lesního majetku města dle dostupných hospodářských plánů byl následující:

Rok	1883	763,0810 ha
	1893	762,2520 ha
	1903	781,4340 ha
	1913	811,2135 ha
	1923	811,3259 ha
	1933	816,3521 ha
	1934	983,0989 ha
	1949	980,8400 ha
	1950 - 1991	lesy vlastnil stát
	1995	967,0400 ha
	2005	992,2000 ha
	2010	1000,5000 ha

Tento obrázek zachycuje původní smrk ztepilý zdejších lesů, varieta chlumní. Při příležitosti konání lesnické exkurze České jednoty lesnické do vysokomýtských lesů v roce 2007 byl pojmenován „Kujebák“. Uvedený smrk bohužel padl dne 25. června 2008 při letní bouři.



Jak patrně, lesy v majetku města se trvale zvětšují. Zájemcům o podrobnosti v obsáhlejších zpracování nabízí publikace *Vysoké Mýto - tradice a současnost* na stranách 12 až 14, případně publikace vydaná v roce 2007 s názvem *Zvyšování druhové pestrosti lesů*, strany 6 až 16. Obě publikace jsou čtenářům k dispozici v Městské knihovně.

Podrobnosti z období 1905-1915, jak je přinášel každodenní provoz a zaznamenal pracovník lesního úřadu, jsou cennou ilustrací o každodenním provozu lesů v té době. Vybíráme z nich následující ukázkou: „Duben 1911 - ku zasazení polí u Boru, přikoupených od pana Kroulíka objednány potřebné sazenice a sice 400 jasanů dvouletých, 400 jasanů ročních, 4 000 kusů Banksovy borovice, 14 000 kusů dvouleté černé olše, 5 000 kusů letních dubů od pana nadlešního Herrana v Kladrubech. Od pana Plháka v Hájí u Mohelnice 1 000 bříz, 1 000 ks bílé olše, 5 000 kusů Douglasky. Od pana Freidla, Vysoké Mýto objednáno 500 ks starších jilmů, javorů a dubů.“

Ing. Vladimír Černý,  
Bohumír Machata, ředitel,  
Městské lesy Vysoké Mýto, s.r.o.

## Technické služby



Foto: A. Felgr

Zimní údržbu jsme zahájili již v pátek 8. ledna v dopoledních hodinách a během víkendu byla zapojena veškerá technika a většina zaměstnanců TS včetně těch, kteří neměli pracovní pohotovost. Do sobotního večera byla údržba prováděna především pluhováním komunikací a prohrnováním chodníků vlastními prostředky. **Sněžení o tomto víkendu bylo tak mimořádné, že i přes veškerou snahu šlo těžko zajistit úklid tak dokonale, jak bychom si všichni přáli. Velmi si vážíme toho, když lidé nadále uklízejí chodníky sami, i když už vlastně nemusejí.**

S příchodem dalšího sněžení během nedělního odpoledne a noci na pondělí jsme museli využít nabídek z řad místních podnikatelů (**Dlažba Vysoké Mýto, J. Zedníček, Stavební firma Jiří Petřek, Martin Giňa**), kteří nám ochotně poskytli volné kapacity (jak mechanizaci, tak i své zaměstnance). **Touto cestou bychom jim rádi poděkovali za pomoc.**

V současné době probíhá údržba na chodnících, které jsou zařazeny do poslední kategorie operačního plánu zimní údržby. Současně byl také zahájen odvoz sněhu z nejméně frekventovaných částí města, kde došlo k zúžení jízdních profilů díky sněhovým bariérám.

Ing. Jindřich Svatoš,  
ředitel TS



Foto: J. Vedral



## Tříkrálová sbírka 2010

Počátkem tohoto roku již tradičně proběhla v našem městě i některých okolních obcích Tříkrálová sbírka. Ve Vysokém Mýtě koledovalo celkem 11 skupinek dětských koledníků se svými dospělými vedoucími, a to ve dnech 2. až 10. 1. Tato akce se v našem městě setkává s podporou velké části obyvatel. O tom svědčí i finanční částka, kterou letos skupinky koledníků vykoledovaly. Ve Vysokém Mýtě to bylo celkem **76 918 Kč**, z toho částka 3 240 Kč ve Lhůtě. V obci Vraclav přispěli obyvatelé na Tříkrálovou sbírku částkou 6 564 Kč, v obci Zámrska a Janovičky částkou 12 629 Kč, v obci Slatina 5 930 Kč a v obci Tisová – Zaháj částkou 3 252 Kč. Výtěžek letošní sbírky, celkem 105 293 Kč, byl odeslán na konto Tříkrálové sbírky. Oblastní charita Ústí nad Orlicí dále přerozděluje vrácenou částku z Konta celostátní Tříkrálové sbírky, tj. cca 70 % z odeslané částky.



### **V roce 2010 bude výtěžek Tříkrálové sbírky použit pro tyto záměry:**

Charitní ošetrovatelská a Pečovatelská služba.

Fond na rozvoj nových a rozšíření stávajících projektů OCH.

Občanská poradna v Ústí nad Orlicí, která má kontaktní místo i v Letohradě a od letošního roku by měla mít kontaktní místo i ve

Vysokém Mýtě. Poskytuje bezplatné, nezávislé, nestranné a diskrétní poradenství.

Přímá finanční pomoc lidem tělesně postiženým nebo sociálně slabým rodinám. Rodinné centrum Kopretina v Horní Sloupnici pomáhá posílit mateřskou roli ženy.

Centrum Pod Střechou, které nabízí volnočasové aktivity pro děti a mládež s cílem předcházet výtržnictví a jiným negativním jevům mládeže.

Pečovatelská služba v DPS (Dům pokojného stáří) v Ústí nad Orlicí.

Osobní asistence - pomoc zdravotně postiženým nebo starým lidem v domácím prostředí.

Regionální půjčovna kompenzačních pomůcek - půjčovna zdravotnických pomůcek při domácí péči o nemocné.

Všem ochotným koledníkům srdečně děkuji za pomoc při uskutečnění Tříkrálové sbírky 2010 a všem dárcům děkuji za jejich dary a vřelý přijetí koledníků, a to jménem svým i jménem Oblastní charity v Ústí nad Orlicí.

*Jana Stříteská,  
Místní asistent pro Tříkrálovou sbírku ve  
Vysokém Mýtě*

*Kontakty na Oblastní charitu Ústí nad Orlicí:  
tel. 465 621 281, [www.uo.caritas.cz](http://www.uo.caritas.cz), email:  
[charleto@orlicko.cz](mailto:charleto@orlicko.cz).*

## Kam v Českomoravském pomezí



### Litomyšl

**Čtvrtek 4. 2. od 19.30,**

Evropské školící centrum

#### **ROČKOVÁNÍ S JIŘÍM ČERNÝM**

**– JANIS JOPLIN**

Setkání s hudebním publicistou a kritikem Jiřím Černým nad deskami legendární zpěvačky.

**Do neděle 28. 2.,** Městská galerie Litomyšl, Dům U Rytířů

#### **JURAJ JAKUBISKO**

Výstava výtvarných děl známého slovenského filmaře.

**Pátek 26. 2. od 20.00,** Music Club Kotelna  
**ZNOUZECTNOST**

Koncert skupiny.

### Svitavy

**Neděle 7. 2. od 19.00,** Fabrika

#### **ZJASNĚNÁ NOC**

Balet Praha – Pražský komorní balet Pavla Šmoka.

Choreografie: Pavel Šmok.

**Úterý 9. 2. od 19.00,** Fabrika

#### **HONZA A FRANTIŠEK NEDVĚDI S KAPELOU**

Koncert.

**Úterý 16. 2. od 20.00,** Fabrika

#### **HUDEBNÍ KAVÁRNA: JAZZ EFTERRÄTT**

Koncert hudební formace, která ve svém repertoáru spojuje prvky jazzu, funky, blues i latiny.

Více informací na [www.kultura-svitavy.cz](http://www.kultura-svitavy.cz).

### Polička

**Sobota 6. 2. od 20.00,** Divadelní klub

#### **SUNSHINE**

Koncert české rockové kapely.

**Čtvrtek 11. 2. od 18.00,** Tylův dům

#### **NEJÚSPĚŠNĚJŠÍ SPORTOVEC ROKU 2009 REGIONU SVITAVSKA**

Slavnostním večerem provede R. Šilhan, vystoupí H. Zeťová, D. Deyl, artistická show Marta a mažoretky Tylova domu.

**Úterý 23. 2.,** Tylův dům

#### **TRIO NÉTÉ**

Koncert kytarového tria.

### Moravská Třebová

**Čtvrtek 4. 2. od 8.30 a 10.00,** dvorana muzea

#### **ZIMNÍ PŘÍHODY VČELÍCH MEDVÍDKŮ**

Pohádka pro MŠ a I. st. ZŠ, uvádí KRAPET Praha.

**Úterý 23. 2. od 19.00,** dvorana muzea

#### **ALAN AYCKBOUR: ABY BYLO JASNO**

Vtipná, svižná komedie, která by se mohla jmenovat *Jedno velké nedorozumění*.

Více na : [www.moravskatrebova.cz](http://www.moravskatrebova.cz).

## Královská věnná města

### Dvůr Králové

**5. 2. – 7. 3.,** Městské muzeum

#### **ŽIVOT BĚŽEL TRYSKEM**

Retrospektivní výstava k životnímu jubileu výtvarníka Františka Kalenského.

## Hradec Králové

**Sobota 27. 2. ve 20.00,**  
Kongresové centrum Aldis

### XVIII. MEDIÁLNÍ PLES

Reprezentační ples Kongresového centra Aldis, Vltava - Labe - Press a Českého rozhlasu Hradec Králové.

## Chrudim

**Sobota 13. 2. od 8.00 do 12.00,**  
Resselovo náměstí

### MASOPUSTNÍ JARMARK

Masopustní veselice pod vedením folklorního souboru Kohoutek, s průvodem, tanci a zpěvem, makovými koblihami a dalšími masopustními dobrotami.

## Jaroměř

**Sobota 6. 2. ve 20.00,**  
sál Důstojnické besedy v Josefově

### DĚLOSTŘELECKÝ BÁL

Tradiční c. a k. Dělostřelecký bál v režii Klubu vojenské historie Josefov.

## Mělník

**Pondělí 15. 2.**  
Vernisáž výstavy Základní umělecké školy Mělník – výtvarné práce pedagogů.

## Polička

**16. 1. - 28. 3.,** Centrum B. Martinů  
**BRANOU MUZEA DO  
STŘEDOVĚKU ANEB VÝSTAVA  
DOBA MĚST A HRADŮ, JAK JI  
JEŠTĚ NEZNÁTE...**

Dotyková interaktivní výstava, která umožňuje malým i velkým návštěvníkům vstřebávat informace nejen sluchem a zrakem, ale především hmatem a vlastní aktivní činností.

## Nový Bydžov

**Pátek 19. 2. ve 20.00,** Sokolovna

### II. MĚSTSKÝ PLES

Hraje hořické EGO, předtančení a překvapení...

## Trutnov

**Pátek 19. 2.,** Krakonošovo náměstí

### DRAČÍ REJ

Masopustní veselice pro tuzemské i přespolní.

## Bazén

1. Po	12.30 - 15.30	•	18.00 - 21.00
2. Út	13.30	•	21.00
3. St	12.30 - 15.30	•	19.00 - 21.00
4. Čt	12.30 - 17.00	•	18.00 - 21.00
5. Pá	12.00 - 15.30	•	19.00 - 21.00
6. So	13.00	•	18.00
7. Ne	13.00	•	17.00
8. Po	19.00	•	21.00
9. Út	17.00	•	21.00
10. St	19.00	•	21.00
11. Čt	18.00	•	21.00
12. Pá	13.30 - 16.30	•	18.00 - 21.00
13. So	13.00	•	18.00
14. Ne	13.00	•	17.00
15. Po	12.30 - 15.30	•	18.00 - 21.00
16. Út	11.00 - 12.00	•	13.00 - 21.00
17. St	12.30 - 14.00	•	19.00 - 21.00
18. Čt	12.30 - 17.00	•	18.00 - 21.00
19. Pá	12.00 - 16.30	•	18.00 - 21.00
20. So	13.00	•	18.00
21. Ne	13.00	•	17.00
22. Po	10.00	•	21.00
23. Út	10.00 - 12.00	•	13.00 - 21.00
24. St	10.00 - 16.30	•	19.00 - 21.00
25. Čt	10.00 - 17.00	•	18.00 - 21.00
26. Pá	10.00 - 16.30	•	18.00 - 21.00
27. So	ZÁVODY - ZAVŘENO		
28. Ne	13.00	•	17.00

### BĚŽECKÝ KLUB VYSOKÉ MÝTO HODNOTÍ SEZONU 2009

13. 12. 2009 proběhla výroční schůze BKVM, na které se hodnotila činnost uplynulého roku a současně se vytvořil plán činnosti na rok letošní.

Sezona roku 2009 byla zahájena již tradičním zimním soustředěním v Koutech nad Desnou.

Od března se družstvo mužů, žen i mládeže pravidelně zúčastňovalo téměř každý víkend běžeckých závodů v rámci Iscarex poháru, Českého poháru v běhu do vrchu a Orlické běžecké ligy mládeže. Součástí těchto závodů je i Knířovský běh, který náš klub pořádá ve spolupráci s jednotou Orel. V roce 2009 to byl již 7. ročník - s účastí 150 běžců.

Po sečtení výsledků všech dvaceti dvou závodů Iscarex poháru i Orlické ligy mládeže se na stupně vítězů vešli i členové



BKVM. Sourozenci Smolákovi obsadili jedno první a dvě druhá místa. Valérie vyhrála kategorii dorostenek, Alexandra a Petr byli druzí ve svých žákovských kategoriích. Veterán Jiří Marek obsadil v kategorii mužů nad 60 let druhé místo.

### ŠACHISTÉ VYSOKÉHO MÝTA ZA POLOVINOU

V neděli 10. 1. vstoupili šachisté Vysokého Mýta do druhé poloviny svých soutěží. Je tedy na čase podívat se na jejich dosavadní výsledky.

**Družstvo A** po loňském šokujícím postupu do 1. ligy vstupovalo do soutěže s přáním si dobře zahrát proti poloprofesionálním týmům a pokud možno pokusit se některý zápas i vyhrát. To se nám podařilo hned v úvodním kole, kdy jsme porazili družstvo Třince 4,5:3,5. Po těsné porážce se Starým Městem 3,5:4,5 jsme ve třetím kole stejným poměrem porazili družstvo Gordic Jihlava a v tabulce jsme se hráli na výborném 4. místě. Bohužel v dalších zápasech se projevila větší zkušenost našich soupeřů, a když naši hráči nedokázali využít všech šancí, připsali jsme si na své konto další tři porážky s Geofinem Ostrava 3:5, s Jakl Karvinou 2,5:5,5 a s Litovlí B 3:5. V tabulce se tak nyní nacházíme na sestupové 10. příčce. V dalších zápasech nás čeká lídr soutěže Litovel A, který dosud nezaváhal a suverénně kráčí směrem extraliga, a Mittal Ostrava.

**B družstvo** se v minulých letech úspěšně adaptovalo na krajský přebor a do letošní sezóny vstupovalo s přáním pohybovat se v klidném středu tabulky. To se jim v podstatě daří naplňovat. V prvním kole porazili naše C družstvo 6:2 a ve druhém stejným výsledkem i Letohrad. V dalším průběhu následovaly dvě porážky s favority

soutěže, družstvy 2222 ŠK Polabiny C a Lokomotivu Česká Třebová (oba zápasy 2,5:5,5) a dvě další výhry ve Synpem Pardubice 4,5:3,5 a s běčkem Ústí nad Orlicí 6:2. V dvanáctičlenné tabulce se momentálně vyskytuje na lichotivé 6. příčce.

**C družstvo** se v minulých letech pohybovalo o dvě soutěže níže, v posledních dvou letech slavilo dvakrát postup, takže letos také bojuje v krajském přeboru. Cílem hráčů C družstva bylo především sbírat zkušenosti a pokusit se o záchranu. Dosud se jim výsledkově příliš nedaří, ale je to i díky těžkému vylosování. Vždyť pět ze 6 soupeřů je nyní v první polovině tabulky. Zatím tedy všechny dosavadní zápasy skončily porážkami v pořadí: Vysoké Mýto B (2:6), Ústí nad Orlicí A (1,5:6,5), Letohrad (3:5), Polabiny C (1:7), Synpo Pardubice (1:7) a Loko Česká Třebová (1,5:6,5).

*Marian Sabol*

## JEDNOTA OREL VYSOKÉ MÝTO

**Pátek 5. 2. ve 20.00,**  
sál M-klubu

## XII. ORELSKÝ PLES

Ktanci hrají Combo 2 Litomyšl, předtančení taneční oddělení ZUŠ pod vedením Jany Scheibové, skupina T-Komplex při DDM Mikádo. Těšíme se na vás s tombolou. Vstupenka s místenkou: 150 Kč. Vstupenky v Infocentru MěÚ od 18. 1.



## OKRESNÍ PŘEBOR ŽÁKŮ VE STOLNÍM TENISU 2009

20. prosince 2009 se uskutečnil okresní přebor mladších žáků ve stolním tenisu. Turnaje v Lanškrouně se zúčastnilo 20 žáků a šest zákyň. Čtyři žáci z Orla Vysoké Mýto se dostali mezi nejlepších osm a vybojovali si nominaci na krajské přebory v Ústí nad Orlicí 7. 2. První místo obsadil Dominik Bělohávek z Chocně, který vyhrál Vánoční turnaj v Mýtě, na druhém místě se umístil Oldřich Moravec z Ústí nad Orlicí a třetí byl Petr Svatoš z Vysokého Mýta a Matěj Stránský z Řetové. Hned za nimi se umístili Tomáš Šlégr, Martin Kučera a Jan Hýbl. Všichni z Orla Vysoké Mýto.

Na krajské přebory starších žáků v Litomyšli 23. 1. byli z Vysokého Mýta nominováni přímo Tomáš Šlégr, Markéta Vedralová, Veronika Vávrová a Martina Mlejnková. Druhým náhradníkem v soutěži chlapců byl Petr Svatoš.

Aktuální výsledky KP starších žáků - jednotlivců i družstev naleznete na [www.orel-zaci-vm.estranky.cz](http://www.orel-zaci-vm.estranky.cz).



## KRAJSKÝ BODOVACÍ TURNAJ NEJMĚLŠÍCH ŽÁKŮ A ŽÁKYŇ VE STOLNÍM TENISE

V sobotu 13. 2. pořádá jednota Orel Vysoké Mýto společný Krajský bodovací turnaj nejmladších žáků a žákyň Královéhradeckého a Pardubického kraje



ve stolním tenise. Je to v pořadí šestý letošní turnaj. Zúčastnit se mohou všichni hráči ročníku 1999 a mladší. Přihlášky na místě při prezentaci od 8 do 8.30 v Orlovně. Hráči hrají v základních skupinách a poté v pavouku až do konečného umístění. Nasazování do skupin je prováděno podle průběžného pořadí. Pro všechny jsou připraveny ceny, pro vítěze medaile a diplomy. Startovné 50 Kč je vybíráno při prezentaci. Členové Orla Vysoké Mýto startovné neplatí.

## VYSOKOMÝTSKÉ KARATE NA MEZINÁRODNÍM MISTROVSTVÍ ČESKÉ REPUBLIKY MSKA 2009

Ve dnech 28. a 29. 11. 2009 vyrazil vysokomýtský oddíl Moderního sportovního karate (MSK) do Chotěboře na Mezinárodní mistrovství České republiky.

Mistrovství se zúčastnili: Vlevo nahoře Koordinátor MSK pro Českou republiku Miroslav Zezulka (IV. dan), Zdeněk Kyndl (I. dan), Martin Čipera (3. kyu), Jindra Janková (3. kyu), Kateřina Pokorná (4. kyu), David Mikeš (3. kyu), Šimon Krejza (5. kyu), Lada Bezděková (7. kyu), František Starý (2. kyu), Veronika Neprašová (8. kyu), Monika Pechancová (8. kyu), Anežka Soušková (8. kyu), Hana Jirmásková (9. kyu), Vladimír Josefy (10. kyu), Jakub

Pelikán (9. kyu), Zdeněk Jiříček (9. kyu), Jakub Král (7. kyu), Kateřina Kučerová (7. kyu), Barbora Synková (8. kyu), Martin Viktorin (9. kyu) a Jiří Trunec (I. dan).

V sobotu si nejprve karatisté změřili své síly v jednotlivých formách (katách), dle výše svého technického stupně (kyu). Po formách přišli na řadu boje – ve sparingu (řízená forma boje) a sportovním boji a vedli si znamenitě.

Sobotní odpoledne vyvrcholilo vyhlášením výsledků ligy MSKA-CZ za rok 2009 a v každé kategorii Top ten bylo oceněno deset nejúspěšnějších karatistů. Do tohoto žebříčku se zařazují čtyři základní turnaje v roce. V soutěži oddílů MSK Sokol Vysoké Mýto s přehledem zvítězil a získal titul mistra republiky. I v dalších kategoriích Top ten jsme měli zástupce. Podrobně na [www.mska.cz/vysokemyto](http://www.mska.cz/vysokemyto).

Karate je především individuálním sportem, přesto je dobrá parta základem fungujícího oddílu. Všem trenérům díky za jejich úsilí a karatistům mnoho dalších sportovních úspěchů i v roce 2010.

Na závěr děkujeme sponzorům našeho vysokomýtského oddílu karate, kteří přispěli k výborným výsledkům v celém roce 2009, a to městu Vysoké Mýto, IVECO Czech republic, a. s., TJ Sokol Vysoké Mýto – východočeská župa Pipichova.

*František Starý*



## TABULKA VÝSLEDKŮ - MSKA 2009

### Forma:

Quarta Kateřina Pokorná 5. místo  
Martin Čípera 6. místo  
Jindra Janková 7. místo  
David Mikeš 10. místo

Tertia Šimon Krejza 1. místo

Secunda Lada Bezděková 2. místo  
Jakub Král 8. místo

Prima Jakub Pelikán 10. místo  
Vladimír Josefy 2. místo

### Sparing:

FO – ženy oranžové  
Anežka Soušková 3. místo

MY-16 – muži žlutí pod 16 let  
Jakub Pelikán 1. místo  
Zdeněk Jiříček 3. místo

### Sportovní boj:

FA – ženy absolutní Jindra Janková 2. místo  
MB – muži modří David Mikeš 1. místo

Boje Tým Vysoké Mýto 4. místo

### Přednáška

**Neděle 14. 2. v 18.00,**  
Šemberovo divadlo

### NEPOZNANÝ NEPÁL

Přednáška s projekcí. Vstupné 50 Kč.  
Předprodej vstupenek v Donocyklu  
Vysoké Mýto, Pražská 32-II,  
tel. 465 420 366.  
Kontakt: Petr Novák 603 827 485.



## Inzerce

### Chcete znát ZDARMA cenu svého domu?

volejte 776 761 391 nebo 495 533 509

#### pro naše klienty z databáze hledáme

- Manželský pár koupí RD do 15 km od Vysokého Mýta i k rekonstrukci do 3 mil. Kč
- Manažer koupí chatu nebo chalupu v klidném místě v OH nebo podhůří.
- Lékař koupí byt 2+1 nebo 3+1 ve Vys. Mýtě .
- Při předložení tohoto kuponu sleva 20 % z provize realitní kanceláře



495 533 509 Hořická 976  
776 761 391 Hradec Králové

• PRÁCE NA PC -  
[www.internetjob.cz/kov](http://www.internetjob.cz/kov)

• KOUPÍM STARÉ POHLEDNICE do roku 1945. Tel. 608 420 808.

• SHÁNÍM CHATU NEBO CHALUPU -  
Vysoké Mýto a okolí. Tel.: 721 643 870.

• NOVÉ VYSOKOMÝTSKÉ TANEČNÍ již od  
7. 2. 2010! Městský klub Vysoké Mýto.  
Více na [www.tanecniskolaeso.cz](http://www.tanecniskolaeso.cz).

## OD ZAČÁTKU ROKU 2010 SE MÝTNÉ V ČESKU ROZŠIŘUJE I NA DODÁVKY A MALÉ KAMIONY

Povinnost platit mýtné na dálnicích, rychlostních silnicích a vybraných komunikacích 1. třídy se od 1. ledna 2010 rozšiřuje na všechna vozidla, jejichž povolená hmotnost přesahuje 3,5 tuny (určující je pouze hmotnost tažného automobilu). Půjde o 80 tisíc malých nákladních vozidel a dodávek, které slouží zejména drobným a středním podnikatelům. Kamiony s hmotností nad 12 tun zaplatily za tři roky na mýtném 17 miliard korun.

Výška tarifu za ujetí jednoho kilometru se liší podle typu použité silnice, počtu náprav vozu a emisní kategorie, případně podle denní doby. Povinnou jednotku pro placení mýtného si provozovatelé vozidel pořizují na 250 distribučních místech - nejčastěji čerpacích stanicích, nebo 15 kontaktních místech v krajských městech. Na místě zaplatí vratnou zálohu 1.550 Kč, a poté si nepřenositelnou elektronickou krabičku umístí na přední sklo.

Před pořízením jednotky by si měl řidič rozmyslet, jestli chce platit mýto dopředu, nebo zaplatit až následně, například na fakturu. Distribuční místa slouží pro řidiče, kteří platí mýto dopředu. Při registraci potřebují osvědčení o technickém průkazu, řidičský průkaz, doklad o emisní třídě a vyplněný registrační formulář. Kontaktní místa slouží uživatelům, kteří budou mýto platit následně. Ti potřebují k registraci živnostenský list/výpis z OR/průkaz totožnosti, kopii technického průkazu, doklad o emisní třídě a vyplněnou Dohodu o podmínkách následného placení.

Více na portálu [www.myto.cz](http://www.myto.cz), nebo na 24h. bezplatné infolince 800 698 629 (800 MYTOCZ).

(red)



### Řidiči dodávek, v lednu pozor!

Některá vozidla s hmotností nad 3,5 tuny jsou dosud vybavena dálničním kupónem z roku 2009, jehož platnost vyprší až v průběhu nebo na konci ledna. Aby nedošlo k souběhu časového a výkonového zpoplatnění, vzniká těmto vozům povinnost platit mýto na dálnicích a rychlostních silnicích až po skončení platnosti jejich dálničního kupónu. Nejpозději od 1. února 2010 musí mýtné platit všichni uživatelé silnic s auty nad 3,5 tuny hmotnosti. Doporučuje se, aby si řidiči ponechali druhý díl dálničního kupónu pro případnou reklamaci.

ZDE JE MÍSTO  
NA VAŠI REKLAMU

## Luštěte s námi o zajímavé ceny

Vážení čtenáři,

příznivcům křížovek a sudoku nyní vycházíme vstříc. V každém čísle *Vysokomýtského zpravodaje* najdete dvě příležitosti k získání výhry. Vyluštěnou křížovku s tajenkou nebo vyplněné sudoku vystříhnete a vhodíte do uvedeného data do boxu, který je pro tuto příležitost umístěn v Informačním centru Městského úřadu. Vylosujeme dva výherce, jejichž jména uvedeme v příštím čísle *Vysokomýtského zpravodaje*. Případná výhra bude připravena k vyzvednutí také právě tam.

*Hodně štěstí při luštění přeje redakce.*

zde odsřihněte

### Křížovka

Tajenka: .....

Jméno a příjmení:

Bydliště:

**Uzávěrka: 15. 2. v 10.00 hodin** (Informační centrum MěÚ).  
Výherce obdrží tašku Adidas (**ponzor Elko Valenta Vysoké Mýto**).

zde odsřihněte

### Sudoku

Jméno a příjmení:

Bydliště:

		8	7			4		
9					4			
		6	9		2	7	5	
3			5	7			2	
		4	5	6		3	1	9
				2	4	9	3	5
6					5		1	
8	1		3			5	2	
				1				

**Uzávěrka: 15. 2. v 10.00 hodin**  
(Informační centrum MěÚ).  
Výherce obdrží knihu *Kapesní atlas světa*  
(**ponzor G-tisk Vysoké Mýto**).

50	KULIT	1	UKAZOV. ZÁJMENO	ULŘIČKA	SOU- HVĚZDI	M	KOLEM	OŽEHNOU- TI	2	ZPUSOB HODNOČE- NÍ ŠACHISTŮ
VCHOD						VESPOD				
PLANET- KA						NĚMECKÉ AUTO PŘED- LOŽKA				
HLE náf.			TROPICKÝ PLOD JITŘENKA							
JENOM slov.				ÚSTNÍ VODA POPĚVEK					ČALOUN	TURECKÉ POHOŘÍ
POUZDRO NA ŠÍPY					VÝKVĚT ZÁPORKA					
M	PLANETA POVEL PRO PSA					STAROÍR. SYMBOL ČISTOTY Č. HEREC				
JESTĚR							IZOLAČNÍ LEPENKA POBÍDKA			
PRUŽINY					DĚTSKÝ POZDRAV NÁHORNÍ ROVINA			NÁZEV HLÁSKY R ZN. ELEK- TRONVOLTU		
KÓD LETIŠTĚ KOPAS- KER				MALÍŘSKÁ POTŘEBA VEDEJŠÍ MÍSTNOST						
CITOSL. DRNČENÍ			CIRKU- LOVAT LETEC							
LISTNA- TÝ STROM										
M	METRO- POLE PERU NÚBIJ. BAVLNA									
TRAČNÍK										
ZNAČKA HORČICE										
ŘEŠETA					ATAR KAS KOLON OPA					

**SOUTĚŽNÍ  
KŘÍŽOVKA**

Nevíš, kdo je tvým přítelem,  
pokud se ...





Foto: A. Felgr



Foto: A. Felgr

## Lékařská služba první pomoci

### NOVÝ SYSTÉM V PARDUBICKÉM KRAJI

Pardubický kraj změnil od 1. 1. systém lékařské služby první pomoci. Pro občany Pardubického kraje to znamená, že od pondělí do pátku v podvečerních a nočních hodinách, v sobotu, v neděli a o svátcích budou ošetřeni v krajských zdravotnických zařízeních podle aktuálního rozpisu, který čtenáři najdou na vložce v tomto čísle a na [www.pardubickykraj.cz](http://www.pardubickykraj.cz) v rubrice Zdravotnictví.

### CHIRURGICKÁ AMBULANCE A INTERNÍ AMBULANCE VE VYSOKOMÝTSKÉ NEMOCNICI PRACUJÍ NEPŘETRŽITĚ I PO 1. 1. 2010.

**Beze změny zůstává lékařská služba první pomoci ve stomatologii.** Občané budou ošetřeni v sobotu, v neděli a o svátcích od 8 do 11 hodin u stomatologů podle rozpisu služeb. Střídají se zubní lékaři ve svých ordinacích z části okresu Ústí nad Orlicí.

#### Oblast Vysoké Mýto – Choceň – Česká Třebová – Ústí n. Orlicí

**30. - 31. 1.**

MUDr. Eva Pirklová, Česká Třebová, Litomyšlská 590, tel. 606 704 599

**6. - 7. 2.**

MUDr. Radim Podgorný, Vysoké Mýto, Gen. Závady 116, tel. 465 423 957

**13. - 14. 2.**

MUDr. Dana Polzerová, Ústí nad Orlicí, Třebovská 140, tel. 465 524 087

**20. - 21. 2.**

MUDr. Ludmila Zapletalová, Ústí nad Orlicí, Smetanova 1390, tel. 465 524 126

**27. - 28. 2.**

MUDr. Milena Nekůžová, Ústí nad Orlicí, Na Štěpnici 999, tel. 465 525 210

*Marie Lněničková,  
odbor kanceláře vedení města*



## Kalendář akcí

2.2.	17.00	Pololetní koncerty Žáků	koncert	ZUŠ
	19.00	Mrtvá nevěsta Tima Burtona	kino	Klubové kino Na Mejtě
3.2.	17.00	Pololetní koncerty žáků	koncert	ZUŠ
	17.30	Astrologie a transpersonální psychologie	přednáška	Čajovna Čajka
	19.00	Bejvalek se nezbovíš	kino	Šemberovo divadlo
4.2.	18.00	Cesta muzejních předmětů	přednáška	Regionální muzeum
5.2.	15.30	P.S. Miluji Tě	kino	Emko
	20.00	Orelský ples	ples	Městský klub
	21.00	Diskotéka - DJ FIKY	disco	Klubová scéna - M-klub
6.2.	20.00	Noc dlouhých knírů	koncert	Flash klub DDM
7.2.	15.30	Mravenčí polepšovna	kino	Klubové kino Na Mejtě
	19.30	Noema Erba a Miguelangelo Cavalcani	koncert	Šemberovo divadlo
8.2.	19.00	Love and dance	kino	Šemberovo divadlo
9.2.	16.00	Valentýnská dílna - MAZLÍK		DDM Mikádo
	19.00	Jánošík - pravdivá historie	kino	Šemberovo divadlo
	19.00	Mrtvá nevěsta Tima Burtona	kino	Klubové kino Na Mejtě
10.2.	19.00	Jánošík - pravdivá historie	kino	Šemberovo divadlo
11.2.	18.00	Točí se točí kolo ve mlýně	přednáška	Regionální muzeum
12.2.	20.00	Bigboš 2009 - soutěž kapel	koncert	Klubová scéna - M-klub
13.2.	09.00	Lidský fotbalík		ZŠ Jiráskova
	21.00	Diskotéka - DJ Radia OK	disco	Klubová scéna - M-klub
14.2.	13.30	Taneční odpoledne		Městský klub
	15.30	Scoby Doo	kino	Klubové kino Na Mejtě
	18.00	Nepoznaný Nepál	přednáška	Šemberovo divadlo
15.2.	19.30	Screamers: Uvolněte si, prosím	show	Šemberovo divadlo
	19.00	Zakletý v čase	kino	Šemberovo divadlo
16.2.	19.00	Sweeney Todd: Ďábelský holič z Fleet Street	kino	Klubové kino Na Mejtě
	14.00	Mistr sudoku města Vysoké Mýto	soutěž	Gymnázium
17.2.	19.00	Detoxikace podle ročních období	přednáška	Dům U Žižků
	19.00	Samec	kino	Šemberovo divadlo
	18.00	Rozjímání s hlasem ticha		Flash klub DDM
18.2.	18.00	Korespondence Šemberových dětí s přáteli	přednáška	Regionální muzeum
	20.00	W.A.F.	koncert	Flash klub DDM
	15.30	Nikdy to nevzdávej	kino	Emko
20.2.	19.00	Vlastimil Třešňák + BAND	koncert	Klubová scéna - M-klub
21.2.	13.30	Brněnská heligonka	koncert	Městský klub
	15.30	Zataženo, občas trakaře	kino	Šemberovo divadlo
22.2.	10.00	Doba ledová 3: Usvit dinosaurů	kino	Šemberovo divadlo
	19.30	Hrdý Budžes	divadlo	Šemberovo divadlo
23.2.	10.00	Madagaskar 2	kino	Šemberovo divadlo
	19.00	Sweeney Todd: Ďábelský holič z Fleet Street	kino	Klubové kino Na Mejtě
24.2.	10.00	Lovecká sezona	kino	Šemberovo divadlo
	15.00	Maškarní párty		Emko
	18.00	Jan Hus - pravda a mýtus	přednáška	ZUŠ
	19.00	Zemský ráj to na pohled	kino	Šemberovo divadlo
25.2.	10.00	Cesta na měsíc 3D	kino	Šemberovo divadlo
	18.00	Nové archeologické výzkumy	přednáška	Regionální muzeum
	19.00	Saw VI.	kino	Šemberovo divadlo
26.2.	10.00	Sobík Niko	kino	Šemberovo divadlo
	20.00	Dirty way + Chlapecká 5 + Nové zboží	koncert	Klubová scéna - M-klub
27.2.	21.00	Katapult	koncert	Klubová scéna - M-klub
28.2.	14.00	Sůl nad zlato	divadlo	Loutkové divadlo Srdíčko
	16.00	Sůl nad zlato	divadlo	Loutkové divadlo Srdíčko

## Výstavy

1.2.	28.2.	Adéla Moravcová - Obrazky pro radost	Městská knihovna
1.2.	14.2.	Výtvarné práce studentů Gymnázia	Městská knihovna
7.2.	14.2.	Stromy jako domy	Regionální muzeum
15.2.	31.3.	Živá voda pro duši	Městská knihovna

## Ohlédnutí



Marie Rottrová a Neřež

Foto: L. Šedová



Karneval ZŠ Jiráskova

Foto: M. Hunalová



[www.vysoke-myto.cz](http://www.vysoke-myto.cz)

---

Vysokomýtský zpravodaj. Měsíčník. Vydává město Vysoké Mýto, B. Smetany 92, 566 32 Vysoké Mýto, IČO 00279773. Řídí redakční rada. Šéfredaktorka Dagmar Sabolčíková. Editor Pavel Chalupa. Sekretariát Petra Klasovitá, tel. 465 424 455. E-mail redakce: [zpravodaj@vysoke-myto.cz](mailto:zpravodaj@vysoke-myto.cz). Podávání příspěvků: [www.vysoke-myto.cz](http://www.vysoke-myto.cz) v rubrice *Zpravodaj* nebo na adrese: Městská knihovna, Litomyšlská 70, 566 01 Vysoké Mýto. Grafická úprava a tisk G tisk Vysoké Mýto. Registrováno MKČR pod značkou E 15609. Cena 10 Kč. Uzávěrka příštího čísla 14. února 2010. Foto na obálce M. Šafář - Škrétova ulice.