

Závěrečný účet města Vysokého Mýta za rok 2021

A) Účetní výsledek hospodaření k 31.12.2021 (tis.Kč) - výkaz zisku a ztráty

	2020		2021	
	hlavní činnost	hospodářská činnost	hlavní činnost	hospodářská činnost
Náklady celkem	283 313,4	18 862,1	296 404,6	17 549,1
Výnosy celkem	340 539,1	22 576,1	349 036,6	23 563,9
Výsledek hospodaření před zdaněním	69 767,0	5 620,5	64 660,9	8 349,5
Daň z příjmů	12 541,3	1 906,5	12 028,9	2 334,7
Výsledek hospodaření běžného účetního období	57 225,7	3 714,0	52 632,0	6 014,8
CELKEM	60 939,7	60 939,7	CELKEM	58 646,8

Hospodaření města skončilo k 31.12.2021 v rámci hlavní i hospodářské činnosti ziskem.

B) Rozpočtový výsledek hospodaření k 31.12.2021 (tis.Kč)

údaje o plnění příjmů a výdajů - hlavní činnost k 31.12.2021 (tis.Kč) - výkaz FIN 2-12

	2020		2021	
	upravený rozpočet	plnění k 31.12.20	schválený rozpočet	upravený rozpočet
Třída 1 - Daňové příjmy	203 475,7	209 805,8	191 752,0	223 699,8
Třída 2 - Nedaňové příjmy	45 088,5	46 584,9	45 918,5	52 207,5
Třída 3 - Kapitálové příjmy	18 886,3	29 105,5	7 259,3	24 059,3
Třída 4 - Přijaté transfery	65 761,6	65 464,1	37 235,1	58 133,0
Příjmy celkem	333 212,1	350 960,3	282 164,9	358 099,6
Třída 5 - Běžné výdaje	277 004,7	254 509,7	240 595,6	279 455,1
Třída 6 - Kapitálové výdaje	84 271,8	70 672,3	44 028,0	104 995,0
Výdaje celkem	361 276,5	325 182,0	284 623,6	384 450,1
*Saldo: příjmy - výdaje	-28 064,4	25 778,3	-2 458,7	-26 350,5
Třída 8 - financování	28 064,4	-25 778,3	2 458,7	26 350,5
% plnění k upr. rozp.	103,1	103,3	103,2	103,2
% plnění k upr. rozp.	103,3	103,3	101,3	101,3
% plnění k upr. rozp.	154,1	154,1	96,5	96,5
% plnění k upr. rozp.	99,5	99,5	99,1	99,1
% plnění k upr. rozp.	105,3	105,3	101,8	101,8
% plnění k upr. rozp.	91,9	91,9	94,7	94,7
% plnění k upr. rozp.	83,9	83,9	67,0	67,0
% plnění k upr. rozp.	90,0	90,0	87,2	87,2
% plnění k upr. rozp.	191,9	191,9	211,5	211,5
% plnění k upr. rozp.	191,9	191,9	211,5	211,5

*Saldo - přebytek (+) / schodek (-)

Financování									
Přijaté úvěry a půjčky (+)	0,0	0,0	0,0	0,0	0,0	0,0	0,0	0,0	0,0
Dlouhodobé přijaté půjčené prostředky	0,0	0,0	0,0	0,0	0,0	0,0	0,0	0,0	0,0
Splátky úvěrů a půjček (-)	-3 750,0	-3 750,0	100,0	-65,6	-65,6	100,0	-65,6	100,0	0,0
Změna stavu fin. prostředků (+) *	0,0	0,0	0,0	0,0	0,0	0,0	0,0	0,0	0,0
Volné fin.prostředky z minulých let	31 814,4	-22 028,3	-69,2	2 524,3	26 416,1	-29 321,3	-111,0		

* použití (+) / navýšení (-) zůstatků účelových fondů

Saldo provozního a investičního rozpočtu města (tis.Kč)

Provozní rozpočet 2021	schválený rozpočet	rozpočtová opatření	upravený rozpočet	plnění k 31.12.21	% plnění k upr. rozp.
Běžné příjmy	274 905,6	57 658,7	332 564,3	339 778,9	102,2
z toho daňové příjmy	191 752,0	31 947,8	223 699,8	230 768,9	103,2
nedaňové příjmy	45 918,5	6 289,0	52 207,5	52 869,5	101,3
provozní dotace	37 235,1	19 421,9	56 657,0	56 140,5	99,1
Běžné výdaje	240 595,6	38 859,5	279 455,1	264 731,7	94,7
Přebytek provozního rozpočtu	34 310,0	18 799,2	53 109,2	75 047,2	141,31
Investiční rozpočet 2021	schválený rozpočet	rozpočtová opatření	upravený rozpočet	plnění k 31.12.21	% plnění k upr. rozp.
Kapitálové příjmy a dotace	7 259,3	18 276,0	25 535,3	24 695,1	96,7
z toho příjmy z prodeje majetku	7 259,3	16 800,0	24 059,3	23 219,2	96,5
kapitálové dotace	0,0	1 476,0	1 476,0	1 475,9	100,0
Kapitálové výdaje	44 028,0	60 967,0	104 995,0	70 355,4	67,0
Schodek investičního rozpočtu	-36 768,7	-42 691,0	-79 459,7	-45 660,3	57,46
<i>Vlastní investiční zdroje</i>	44 028,0	59 491,0	103 519,0	68 879,5	

Údaje a doklady o plnění rozpočtu příjmů, výdajů a o dalších finančních operacích v plném členění podle rozpočtové skladby jsou k nahlédnutí na odboru finančním MěÚ (výkaz Fin 2-12).

Podrobný rozpis příjmů, výdajů a financování je obsažen v rozboru hospodaření k 31.12.2021.

Údaje o hospodaření s majetkem a dalších finančních operacích jsou uvedeny v roční účetní závěrce, ve výkazech rozvahy, výkaz zisku a ztráty a v příloze účetní závěrky. Tyto výkazy jsou k nahlédnutí na odboru finančním.

Rozpočtové hospodaření města skončilo k 31.12.2021 přebytkem ve výši 29.386,9tis.Kč.

C) Údaje o plnění výnosů a nákladů - hospodářská činnost k 31.12.2021 (tis.Kč)

	schválený rozpočet	rozpočtová opatření	upravený rozpočet	plnění k 31.12.21	% plnění k upr. rozp.
Výnosy	20 838,0	1 330,0	22 168,0	23 563,9	106,3
Náklady	20 277,0	0,0	20 277,0	17 549,1	86,5
Výsledek hospodaření	561,0	0,0	1 891,0	6 014,8	318,1

Hospodářskou činnost, jejímž předmětem je správa a údržba bytového a nebytového fondu, provádí na základě uzavřené příkazní smlouvy Městský bytový podnik Vysoké Mýto s. r. o.

Výsledek hospodaření hospodářské činnosti k 31.12.2021 po zdanění je zisk ve výši 6.014,8tis. Kč.

Doklady týkající se hospodářské činnosti jsou k nahlédnutí v sídle společnosti Městský bytový podnik V. Mýto s. r. o.

D) Rozvaha k 31.12.2021 (tis.Kč)

Název položky	Běžné období	Minulé období	Změna 2020/2021
Aktiva celkem	2 059 880,1	2 022 742,6	37 137,5
Stálá aktiva	1 815 469,8	1 807 341,4	8 128,4
Oběžná aktiva	244 410,3	215 401,2	29 009,1
Pasiva celkem	2 059 880,1	2 022 742,6	37 137,5
Vlastní kapitál	1 986 508,1	1 946 571,8	39 936,3
Cizí zdroje	73 372,0	76 170,8	-2 798,8

Roční účetní závěrka města Vysokého Mýta je uložena na odboru finančním MeÚ a je předkládána zastupitelstvu města jako samostatný bod ke schválení.

E) Monitoring hospodaření obcí k 31.12.2021 (tis.Kč) MF ČR - soustava informativních a monitorujících ukazatelů

Na základě usnesení vlády ČR ze dne 23. října 2017 č. 742 provádí Ministerstvo financí monitoring hospodaření obcí pomocí informativních a monitorujících ukazatelů.

Informativní ukazatele	Hodnota
Počet obyvatel	12 267
Příjem celkem (po konsolidaci)	364 474,0
Úroky	0,0
Uhrazené splátky dl. a půjč. prostř. VZ	65,6
Dluhová služba celkem	65,6
Ukazatel dluhové služby (v %)	0,0
Průměr příjmů za poslední 4 roky	340 275,0
Zadluženost	0,0
Aktiva celkem	2 059 880,1
Cizí zdroje	73 372,0
Oběžná aktiva	244 410,0
Krátkodobé závazky	72 644,0
Stav na bankovních účtech	199 201,2
Stav na bankovních účtech zřízených PO	33 027,3
Zadluženost zřízených PO	0,0
Monitorující ukazatele	Hodnota
Pravidlo rozpočtové odpovědnosti (v %)	0,00
Podíl cizích zdrojů k celkovým aktivům (v %)	2,59
Celková likvidita	3,36

Monitoring slouží pro hodnocení hospodářské situace obcí a krajů, přičemž je založen na sledování soustavy osmnácti ukazatelů, které vychází z finančních a účetních výkazů zasílaných do systému Státní pokladny. Za stěžejní jsou považovány tři následující ukazatele, které označujeme jako monitorující: Pravidlo rozpočtové odpovědnosti (§ 17 zákona č. 23/2017 Sb., o pravidlech rozpočtové odpovědnosti) - podíl dluhu k průměru příjmů za poslední 4 roky, hodnota by neměla překročit 60 % . Podíl cizích zdrojů k celkovým aktivům - tento ukazatel zachycuje míru zadlužení majetku daného ÚSC. To znamená, jaký podíl aktiv je kryt cizími zdroji, hodnota by neměla překročit 25 %. Celková likvidita - vyjadřuje podíl oběžných aktiv a krátkodobých závazků. Hodnota ukazatele nižší než 1 naznačuje, že obec není schopna splatit své krátkodobé závazky (dostává se do platební neschopnosti), hodnota by neměla být nižší než 1.

F) Rozpočtová odpovědnost k 31.12.2021 (tis.Kč)

Ukazatel	Hodnota
Příjem v roce 2021	364 474,0
Příjem v roce 2020	350 960,3
Příjem v roce 2019	338 808,3
Příjem v roce 2018	306 857,4
Průměr příjmů za poslední 4 roky	340 275,0
Účet 281 - Krátkodobé úvěry	0,0
Účet 282 - Eskontované krátkodobé dluhopisy (směnky)	0,0
Účet 283 - Krátkodobé závazky z vydaných dluhopisů	0,0
Účet 289 - Jiné krátkodobé půjčky	0,0
Účet 322 - Směnky k úhradě	0,0
Účet 326 - Přijaté návratné finanční výpomoci krátkodobé	0,0
Účet 362 - Krátkodobé závazky z ručení	0,0
Účet 451 - Dlouhodobé úvěry	0,0
Účet 452 - Přijaté návratné finanční výpomoci dlouhodobé	0,0
Účet 453 - Dlouhodobé závazky z vydaných dluhopisů	0,0
Účet 456 - Dlouhodobé závazky z ručení	0,0
Účet 457 - Dlouhodobé směnky k úhradě	0,0
Dluh celkem	0,0
Podíl dluhu k průměru příjmů	0,00%
5 % z rozdílu mezi vyšší dluhu a 60 % průměru příjmů za poslední 4 roky	-

Zákon č. 23/2017 Sb. o pravidlech rozpočtové odpovědnosti specifikuje pravidla rozpočtové odpovědnosti veřejných institucí v sektoru veřejných institucí a působnost Národní rozpočtové rady. Dle tohoto zákona se dluhem územního samosprávného celku rozumí hodnota nesplacených závazků z:

a) vydaných dluhopisů, b) přijatých úvěrů, zápůjček a návratných finančních výpomocí, c) realizace plnění záruk d) vystavení směnec.

Pravidlo rozpočtové odpovědnosti (§ 17 zákona č. 23/2017 Sb., o pravidlech rozpočtové odpovědnosti) - podíl dluhu k průměru příjmů za poslední 4 roky, hodnota by neměla překročit 60 %.

G) Stav nesplacených přijatých zápůjček a úvěrů k 31. 12. 2021 (Kč)

Věřitel	Nesplacená jistina	Splatnost
Celkem zůstatek k 31.12.2021	0,0	

Město nečerpalo v roce 2021 žádný úvěr ani půjčku. Všechny přijaté úvěry a půjčky byly řádně splaceny.

Město zaplatilo na úrocích z půjčených prostředků v roce 2021 částku 35,0Kč a splatilo jistinu v částce 65,6tis.Kč. Zadluženost na jednoho obyvatele města je 0,0Kč.

H) Stav nesplacených poskytnutých zápůjček a úvěrů k 31. 12. 2021 (Kč)

Dlužník	Nesplacená jistina	Splatnost
VYSOKOMÝTSKÁ KULTURNÍ o.p.s.	360 000,0	30.6.2023
Celkem zůstatek k 31.12.2021	360 000,0	

Město poskytlo v roce 2021 zápůjčku finančních prostředků ve výši 4,0mil.Kč společnosti Městské lesy Vysoké Mýto s.r.o., tato zápůjčka byla k 22.12.2021 splacena včetně úroku ve výši 73,4tis.Kč. V minulosti poskytnuté zápůjčky jsou dlužníky řádně spláceny.

I) Poskytnutá ručitelská prohlášení třetím osobám k 31.12.2021 (Kč)

Dlužník	Nesplacená jistina	Splatnost
-	-	-
Celkem zůstatek k 31.12.2021	0,0	

Město neuzavřelo v roce 2021 žádné smlouvy o převzetí ručitelského závazku. Město neručí za závazky žádnému dlužníkovi.

J) Stav bankovních účtů k 31.12.2021 (Kč)

(bez účtů účelových peněžních fondů)

Název účtu	zůstatek k datu	1.1.	31.12.
KB-depozitní účet		54 483,5	18 221,2
KB-účet hospodářská činnost		14 839 961,7	17 804 095,0
KB-účet místní poplatky		540 844,7	524 768,9
KB-příjmový účet		444 931,7	829 747,0
KB-příjmový účet (pokuty)		719 732,9	287 667,9
KB-výdajový účet		8 004 527,0	18 389 302,5
KB-základní účet		49 687 811,0	22 461 481,6
KB-portoliový účet		1 203,9	626,1
KB-1M termínovaný účet		0,0	0,0
KB-3M termínovaný účet		5 000,0	5 000,0
ČSOB-spořicí účet		60 264 184,9	25 387 665,1
ČSOB-termínovaný vklad		0,0	60 035 000,0
ČSOB-municipální konto		98 942,8	160 421,5
ČS-běžný účet		4 982,7	4 383,2
ČNB-účet dotace SFDI		10 000,0	10 000,0
ČNB-běžný účet		30 116 815,0	51 004 605,7
	celkem	164 793 421,8	196 922 985,4

V roce 2021 došlo k navýšení objemu finančních prostředků na běžných účtech města o částku 32.129.563,6Kč.

K) Stav bankovních účtů účelových peněžních fondů a finančních aktiv k 31.12.2021 (Kč)

Název fondu	zůstatek k datu	1.1.	31.12.
Sociální fond		569 300,2	601 810,9
Fond obnovy vodohospodářského majetku města Vysokého Mýta		1 449 057,0	1 694 645,0

V roce 2021 došlo k navýšení objemu finančních prostředků na účtech fondů města o částku 278.098,8Kč.

Tvorba a čerpání Sociálního fondu města Vysokého Mýta se řídí jeho statutem schváleným usnesením Zastupitelstva města Vysokého Mýta dne 12.12.2012.

Tvorba a čerpání Fondu obnovy vodohospodářského majetku města Vysokého Mýta se řídí jeho statutem schváleným usnesením Zastupitelstva města Vysokého Mýta dne 17.9.2014.

L) Vyúčtování finančních vztahů ke státnímu rozpočtu a ost. veřejným rozpočtům k 31.12.2021 - přijaté dotace

1. Přehled dotací ze státního rozpočtu, státních fondů a fondů EU podle účelů v roce 2021 (tis.Kč)

Označení účelové dotace	Poskytnuto	Čerpáno	%
Příspěvek na výkon státní správy	27 160,1	27 160,1	100,0
MPSVČR-dotace na čin.vyk.obcemi v oblasti soc.-práv. ochrany dětí	5 315,6	5 553,7	104,5
MPSVČR-dotace na čin.vyk.obcemi v oblasti soc.-práv. ochr. dětí (COVID)	167,3	167,3	100,0
MPSV ČR-příspěvek na výkon sociální práce	708,8	708,8	100,0
MPSV ČR-příspěvek na provoz soc. služeb (COVID)	469,1	469,1	100,0
MPSV ČR-dotace na provoz soc. služeb-TP (COVID)	33,5	33,5	100,0
MPSV ČR - pečovatelská služba - dotace	1 679,0	1 679,0	100,0
Úřad vlády ČR - terénní práce-nein. dotace	300,0	300,0	100,0
ÚP ČR -OSS - VPP - příspěvek	105,0	105,0	100,0
OSS - vytvoření pracovní příležitosti	30,8	30,8	100,0
ÚP ČR - příspěvek na výkon péstounské péče	256,0	256,0	100,0
MFČR-Sčítání lidu, domů a bytů 2021	7,5	6,0	80,0
MFČR-příspěvek - zákon o kompenzačním bonusu	2 932,5	2 932,5	100,0
MF ČR - Volby do Poslanecké sněm. Parlamentu ČR	330,0	383,5	116,2
MV-GR HZS ČR-neinvestiční dotace pro jednotky SDH	216,0	216,0	100,0
MVČR - Městská policie - dotace na platy (covid)	40,0	40,0	100,0
MPO ČR-revitalizace veř. osvětlení mVM 3.etapa-dotace	885,8	885,8	100,0
MK ČR - Program reg. MPR a MPZ - finanční podpora	1 760,0	1 760,0	100,0
MŽP ČR-VM systém sběru a svozu odpadů-dotace	1 552,9	1 552,9	100,0
SFŽP ČR-investiční dotace na pořízení elektromobilu	198,4	198,4	100,0
Norské fondy a SFŽP ČR-Adaptační strat. mVM dotace	142,5	142,5	100,0
Asistent prevence krim.(2018-21) - dotace SR, ESF	215,8	210,4	97,5
ZŠ VM Kniřov-OP VVV - neinvestiční dotace ESF	273,2	273,2	100,0
ZŠ VM Kniřov-OP VVV - neinvestiční dotace SR	48,2	48,2	100,0
Mikádo SVČ-OPZ-nein.dotace SR,ESF - DS MC Tykadlo VM	1 357,7	1 357,7	100,0

ZŠ Javornického-OPVVV -neinvestiční dotace SR,ESF	1 174,9	1 174,9	100,0
MŠ Pod Smrkem-OP VVV - nein. dotace ESF,SR	272,8	272,8	100,0
ZŠ Jiráskova-OP VVV - neininvestiční dotace ESF,SR	1 244,9	1 234,4	99,2
Celkem	48 878,3	49 152,5	100,6

2. Přehled dotací poskytnutých Pardubickým krajem a ostatními poskytovateli v roce 2021 (Kč)

Označení účelové dotace	Poskytnuto	Čerpáno	%
Pardubický kraj - odměna v oblasti památkové péče za rok 2021	100,0	100,0	100,0
Pardubický kraj - Vinice- městské traily - investiční dotace	250,0	250,0	100,0
Pardubický kraj - dotace pro jednotky SDH	22,0	22,0	100,0
Pardubický kraj - náhrada nákladů krizových opatření	29,4	29,4	100,0
Celkem	401,4	401,4	100,0

3. Přehled dotací poskytnutých obcemi v roce 2021 (Kč)

Označení účelové dotace	Rozpočet	Čerpáno	%
Poplatky za přestupky od ostatních obcí	37,5	37,5	100,0
Celkem	37,5	37,5	100,0
CELKEM PŘIJATÉ DOTACE	49 317,2	49 591,4	100,56

Dotace, příspěvky a granty přijaté do rozpočtu města za rok 2021 činily celkem 49.317,2tis.Kč. Rozpis přijatých dotací a jejich čerpání v průběhu roku 2021 je zpracován v tabulkách. Dotace a granty byly řádně vyúčtovány poskytovateli dotací. U dotace MPSVČR-dotace na čin.vyk.obcemi v oblasti soc.-práv. ochrany dětí bylo požádáno o doplatek dotace na dofinancování skutečných výdajů ve výši 238,1tis.Kč, u dotace MF ČR - Volby do Poslanecké sněm. Parlamentu ČR bylo požádáno o doplatek dotace na dofinancování skutečných výdajů ve výši 53,5tis.Kč. Po provedení finančního vypořádání přijatých dotací byly v roce 2022 realizovány vratky newčerpaných dotací: MFČR-Sčítání lidu, domů a bytů 2021 ve výši celkem 1,5tis.Kč, Asistent prevence křim.(2018-21) - dotace SR, ESF ve výši celkem 5,4tis.Kč a ZŠ Jiráskova-OP VVV - neininvestiční dotace ESF,SR ve výši 10,5tis.Kč.

M) Vyúčtování finančních vztahů k příjemcům dotací a příspěvků z rozpočtu města k 31.12.2021(tis.Kč)-poskytnuté dotace

1. Individuální dotace, dary			
	Schváleno	Poskytnuto	%
KONZUM o.d. Ústí nad Orlicí	212,0	212,0	100,0
Hasičský záchranný sbor Pardubického kraje	210,0	210,0	100,0
Vysokomýtská nemocnice	50,0	50,0	100,0
BERENIKA – Vysoké Mýto, o.p.s.	300,00	300,0	100,0
Naděje o.s., Vysoké Mýto	930,0	930,0	100,0
Oblastní spolek Český červený kříž - Senior doprava	300,0	300,0	100,0
Regionální muzeum ve Vysokém Mýtě	1 169,6	1 169,6	100,0
MAS Litomyšlsko	61,3	61,3	100,0
Ledax Vysoké Mýto o.p.s.	5 000,0	5 000,0	100,0
SKP-CENTRUM, o.p.s.	195,0	195,0	100,0
VYSOKOMÝTSKÁ KULTURNÍ, o.p.s.-investice	935,7	935,7	100,0
VYSOKOMÝTSKÁ KULTURNÍ, o.p.s.	16 938,4	16 938,4	100,0
Celkem	26 302,0	26 302,0	100,0
2. Dotace na podporu kultury			
	Schváleno	Poskytnuto	%
Divadelní spolek Šembera	25,0	25,0	100,0
Loutkové divadlo Srdíčko Vysoké Mýto, z.s.	20,0	20,0	100,0
Železniční modelářů Kujebina z. s.	37,0	37,0	100,0
Berenika - Vysoké Mýto, o.p.s.	13,0	13,0	100,0
z.s.Triangl Vysoké Mýto	17,0	17,0	100,0
Pěvecký sbor OTAKAR Vysoké Mýto, z.s.	20,0	20,0	100,0
Up z. s.	35,0	35,0	100,0
Náboženská obec Církve československé husitské ve Vysokém Mýtě	17,0	17,0	100,0
Česká křesťanská akademie, z.s. Vysoké Mýto	15,0	15,0	100,0
Sdružení rodičů GVM, z.s.	7,0	7,0	100,0
Spolek přátel Carrosserie Sodomka	25,0	25,0	100,0
fyzická osoba	5,0	5,0	100,0
fyzická osoba	10,0	10,0	100,0

fyziická osoba	10,0	10,0	100,0
Promejto, z. s.	20,0	20,0	100,0
Římskokatolická farnost – děkanství Vysoké Mýto	15,0	15,0	100,0
Gymnázium Vysoké Mýto	49,0	49,0	100,0
Vyšší odborná škola stavební a Střední škola stavební Vysoké Mýto	49,0	49,0	100,0
Celkem	389,0	389,0	100,0

3. Dotace na podporu styku s partnerskými městy	Schváleno	Poskytnuto	%
Gymnázium Vysoké Mýto	5,0	5,0	100,0
Celkem	5,0	5,0	100,0

4. Dotace a dary rady města	Schváleno	Poskytnuto	%
Orlické sportovní sdružení okresu Ústí nad Orlicí, z. s.	5,0	5,0	100,0
Tenisový klub LTC Vysoké Mýto, z. s.	30,0	30,0	100,0
Dobroběh VM z. s.	14,0	14,0	100,0
Potravinová banka Pardubice z. s.	20,0	20,0	100,0
Barocco sempre giovane o. p. s.	20,0	20,0	100,0
Region Orlicko-Třebovsko, Ústí n. Orl.	3,0	3,0	100,0
Klub rodičů a přátel ZUŠ VM	15,0	15,0	100,0
AUTOKLUB KAROSA	49,0	49,0	100,0
SK Donocykl	15,0	15,0	100,0
SH ČMS - SDH VM	50,0	50,0	100,0
Vysoká škola uměleckoprůmyslová v Praze	15,0	15,0	100,0
Celkem	236,0	236,0	100,0

5. Dotace na podporu školství	Schváleno	Poskytnuto	%
Gymnázium Vysoké Mýto	30,0	30,0	100,0
Společnost pro zachování a obnovu biodiverzity z. ú.	10,0	10,0	100,0
Základní škola a Praktická škola SVÍTÁNÍ, o. p. s.	13,0	13,0	100,0
VOŠS a SŠS Vysoké Mýto	41,0	32,2	78,5
Vysokomýtský Věználek, z. ú.	25,0	25,0	100,0
Celkem	119,0	110,2	92,6

6. Dotace na podporu sportu			
	Schváleno	Poskytnuto	%
Český kynologický svaz ZKO Vysoké Mýto - 206	12,0	12,0	100,0
Junák - český skaut, středisko Vysoké Mýto, z.s.	14,0	14,0	100,0
Klub českých turistů Vysoké Mýto	20,0	20,0	100,0
Klub kuželkářů Vysoké Mýto z.s.	30,0	30,0	100,0
Michal Miler, Klášterec nad Orlicí	10,0	10,0	100,0
Orel, jednota Vysoké Mýto	40,0	40,0	100,0
RC Team Vysoké Mýto	8,0	8,0	100,0
SH ČMS - Sbor dobrovolných hasičů Vysoké Mýto I	12,0	12,0	100,0
SKP- CENTRUM, o.p.s.	6,0	6,0	100,0
Šachový klub Vysoké Mýto, z.s.	15,0	15,0	100,0
U21 VM Futsal Team, z.s.	17,0	17,0	100,0
AC Vysoké Mýto z.s.	137,0	137,0	100,0
Cyklo Bendl, z.s.	80,0	80,0	100,0
Falcon Kickbox Vysoké Mýto, z.s.	105,0	105,0	100,0
1. FC Nejzbach Vysoké Mýto, z.s.	130,0	130,0	100,0
Florbalový spolek FTC Vysoké Mýto	150,0	150,0	100,0
Plavecký klub Vysoké Mýto, z.s.	164,0	164,0	100,0
SK Vysoké Mýto z.s.	430,0	430,0	100,0
Sportovní klub kanoistiky Vysoké Mýto, z.s.	105,0	105,0	100,0
Tenisový klub LTC Vysoké Mýto, z.s.	150,0	150,0	100,0
Tělocvičná jednota Sokol Vysoké Mýto	265,0	265,0	100,0
Volejbalový klub Vysoké Mýto, z.s.	65,0	65,0	100,0
Celkem	1 965,0	1 965,0	100,0

7. Dotace na podporu životního prostředí			
	Schváleno	Poskytnuto	%
Speciální základní škola a praktická škola Vysoké Mýto	6,0	6,0	100,0
variance vm z.s.	13,0	13,0	100,0
Vysokomýtský Věználek z.ú.	14,0	14,0	100,0
Společnost pro zachování a obnovu biodiverzity z.ú.	5,5	5,5	100,0
Celkem	38,5	38,5	100,0

8. Dotace na podporu sociálních služeb, zdravotnictví a rodiny	Schváleno	Poskytnuto	%
Oblastní charita Nové Hradky u Skutče	90,0	90,0	100,0
Domov pro rodinu, z.s.	10,0	10,0	100,0
Rodinné integrační centrum Pardubice	10,0	10,0	100,0
Farní charita Litomyšl	5,0	5,0	100,0
Amalthea z.s. Chrudim	25,0	25,0	100,0
Oblastní charita Červený Kostelec, stř. Domov sv. Josefa	5,0	5,0	100,0
Kontakt Ústí nad Orlicí	5,0	5,0	100,0
TyfloCentrum Pardubice	10,0	10,0	100,0
Oblastní charita Ústí nad Orlicí	25,0	25,0	100,0
Péče o duševní zdraví z.s.	20,0	20,0	100,0
Unie ROSKA r.o., ROSKA Ústí nad Orlicí, z.p.s.	5,0	5,0	100,0
fyzická osoba	5,0	5,0	100,0
Domov pod hradem Žampach	5,0	5,0	100,0
Rytmus Východní Čechy, o.p.s.	10,0	10,0	100,0
Střední škola podnikání Vysoké Mýto, s.r.o.	3,0	3,0	100,0
Oblastní spolek Českého červeného kříže Ústí nad Orlicí	5,0	5,0	100,0
Domov na rozcestí Svitavy	15,0	15,0	100,0
MO Svazu tělesně postižených v ČR,z.s.	5,0	5,0	100,0
Gymnázium Vysoké Mýto	5,0	5,0	100,0
Světélko, z. s.	5,0	5,0	100,0
Šance pro tebe, z.s.	20,0	20,0	100,0
Evropský institut pro smír, mediaci a rozhodčí řízení, o.p.s.	5,0	5,0	100,0
Audiohelp z.s.	10,0	10,0	100,0
SKP-CENTRUM, o.p.s.	75,0	75,0	100,0
Celkem	378,0	378,0	100,0

9. Dotace jiných poskytovatelů prostřednictvím města	Schváleno	Poskytnuto	%
Mze ČR-dotace na činnost odb. les. hospodáře	916,5	916,5	100,0
ZŠ Javornického-OPVV -neinvestiční dotace SR,ESF	1 174,9	1 174,9	100,0
ZŠ Knířov - OPVV -dotace ESF , SR	321,4	321,4	100,0
MŠ Pod Smrkem-OP VV - neinvestiční dotace ESF,SR	272,8	272,8	100,0
ZŠ Jiráskova-OP VV - neinvestiční dotace ESF,SR	1 244,9	1 244,9	100,0
Mikádo SVČ-OPZ-dotace SR,ESF - DS MC Tykadlo VM	1 357,7	1 357,7	100,0
fyzická osoba	475,0	475,0	100,0
Římskokatolická farnost Vysoké Mýto (program regenerace)	433,0	433,0	100,0
Celkem	6 196,2	6 196,2	100,0

10. Příspěvky města na obnovu památek v MPZ a MPR	Schváleno	Poskytnuto	%
fyzická osoba	95,0	95,0	100,0
Římskokatolická farnost Vysoké Mýto	53,0	53,0	100,0
Celkem	148,0	148,0	100,0

11. Dotace na domy v městské památkové zóně	Schváleno	Poskytnuto	%
fyzická osoba	40,0	40,0	100,0
fyzická osoba	49,0	49,0	100,0
fyzická osoba	49,0	49,0	100,0
fyzická osoba	49,0	49,0	100,0
fyzická osoba	27,0	27,0	100,0
Tělocvičná jednota Sokol VM	38,0	38,0	100,0
Celkem	252,0	252,0	100,0
CELKEM POSKYTNUTÉ DOTACE	36 028,7	36 019,9	100,0

Město poskytlo v roce 2021 přímo ze svého rozpočtu příspěvky a dotace v celkové výši 29 823,7tis.Kč a zprostředkovalo převod dotací jiných poskytovatelů konečným příjemcům (tzv. průtokové dotace) v celkové výši 6. 196,2tis. Kč.

N) Hospodaření příspěvkových organizací k 31.12.2021 (tis.Kč)

Název	Výnosy	Náklady	Výsledek hospodaření	VH minulé období	Odvod zřizovatelů	Fond investic	Rezervní fond
Technické služby Vysoké Mýto	96 837,1	99 947,0	-3 019,9	-975,2	2 800,0	0,0	0,0
ZŠ Jiráskova Vysoké Mýto	65 295,6	65 176,7	118,9	298,3	100,2	221,9	1 509,3
ZŠ Javornického Vysoké Mýto	52 566,5	52 267,0	299,5	230,1	547,3	63,3	465,4
ZŠ Knířov Vysoké Mýto	8 665,3	8 623,2	42,1	93,2	73,4	2,0	272,9
MŠ Kamarádi Vysoké Mýto	10 356,0	10 262,6	93,4	295,1	180,9	65,6	111,1
MŠ Slunečná Vysoké Mýto	20 041,5	20 040,1	1,4	276,6	224,3	18,0	190,5
MŠ Čtyřlístek Vysoké Mýto	10 418,7	10 456,6	-37,9	139,4	144,4	67,3	14,7
MŠ Pod Smrkem Vysoké Mýto	4 509,5	4 511,9	-2,4	52,1	21,5	7,9	456,0
ZUŠ Vysoké Mýto	28 125,4	28 433,6	-308,2	280,9	12,4	34,8	1 265,1
MIKÁDO - středisko volného času	8 924,7	8 731,6	193,1	294,5	22,8	28,3	1 280,6
SŠZ DMŠJ Vysoké Mýto	20 477,7	20 476,7	1,0	0,5	43,8	13,9	111,9

Název	Stálá aktiva	Oběžná aktiva	Vlastní kapitál	Cizí zdroje	Změna 2020/2021
Technické služby Vysoké Mýto	62 139,9	1 845,4	55 851,0	8 134,3	3 111,3
ZŠ Jiráskova Vysoké Mýto	413,4	9 250,9	2 688,7	6 975,6	1 049,8
ZŠ Javornického Vysoké Mýto	694,4	7 255,8	2 455,6	5 494,6	-49,8
ZŠ Knířov Vysoké Mýto	40,7	1 507,7	541,1	1 007,3	194,9
MŠ Kamarádi Vysoké Mýto	347,0	1 524,6	678,8	1 192,8	-471,6
MŠ Slunečná Vysoké Mýto	256,6	2 414,1	564,6	2 106,1	-584,7
MŠ Čtyřlístek Vysoké Mýto	1 015,8	1 066,5	1 106,6	975,7	556,5
MŠ Pod Smrkem Vysoké Mýto	5,6	1 163,1	600,6	568,1	212,9
ZUŠ Vysoké Mýto	557,0	3 786,8	1 862,8	2 481,0	-852,5
MIKÁDO - středisko volného času	176,1	3 062,1	1 764,9	1 473,3	-261,2
SŠZ DMŠJ Vysoké Mýto	151,9	4 601,4	468,5	4 284,8	362,0

Roční účetní závěrky zřizovaných příspěvkových organizací jsou uloženy v sídle organizací a dále jsou uloženy v případě organizací školského typu na odboru školství, kultury a sportu MěÚ, v případě organizace neškolského typu (TS VM) na odboru finančním MěÚ.

O) Účasti ve společnostech k 31.12.2021 (% a tis.Kč)

Společnost	IČ	Podíl (%)	Výše vkladu
Sportcentrum Vysoké Mýto, s.r.o.	25922459	100,00	6 000,0
Ekola České Libchavy s.r.o.	49813862	4,40	493,0
Městské lesy Vysoké Mýto s.r.o.	25951378	100,00	3 388,0
Vodovody a kanalizace Vysoké Mýto s.r.o.	25923099	59,25	238 097,0
Městský bytový podnik Vysoké Mýto s.r.o.	25968726	100,00	30 378,6
VYSOKOMÝTSKÁ KULTURNÍ, o.p.s.	28852150	100,00	100,0
Družstvo MVMIB Domus	25921908	25,00	50,0

P) Hospodářství založených městem k 31.12.2021 (tis.Kč)

Roční účetní závěrky a vypořádání hospodářského výsledku k 31.12.2021 společností založených městem Vysokým Mýtem, ve kterých je město jediným společníkem (Městské lesy VM, Městský bytový podnik VM, Sportcentrum VM) budou v řádném termínu t.j.do 30.6.2022 projednány radou města ve funkci zakladatele společnosti (valnou hromadou společnosti). Roční účetní závěrka včetně vypořádání hospodářského výsledku k 31.12.2021 společnosti, kde je město Vysoké Mýto společníkem (Ekola České Libchavy s.r.o., Vodovody a kanalizace Vysoké Mýto s.r.o.) budou v řádném termínu t.j.do 30.6.2022 projednány valnou hromadou společnosti.Roční účetní závěrka včetně vypořádání hospodářského výsledku k 31.12.2022 společnosti založené městem Vysokým Mýtem, ve které je město jediným zakladatelem (o.p.s.), bude v termínu do 30.6.2022 projednána správní radou společnosti.

Roční účetní závěrky založených organizací včetně všech zákonem předepsaných výkazů a příloh jsou uloženy v sídle dané společnosti.

Q) Přehled cenných papírů ve vlastnictví města k 31.12.2021 (Kč)

Společnost	IČ	Počet	Nominální hodnota
Iveco Czech Republic, a.s.	48171131	1	1 000,0

Město nepořídilo v roce 2021 žádné cenné papíry. Město vlastní jedinou akcií společnosti Iveco Czech Republic, a.s.

Ve smyslu zákona č. 250/2000 Sb., o rozpočtových pravidlech územních rozpočtů je stanovena lhůta pro uplatnění písemných připomínek občanů města Vysokého Mýta k návrhu závěrečného účtu do 13.6.2022 (den doručení písemných připomínek na městský úřad), ústně mohou občané uplatnit připomínky přímo na zasedání zastupitelstva dne 15.6.2022.

Originál návrhu závěrečného účtu města Vysokého Mýta za rok 2021 je uložen a připraven k nahlédnutí na odboru finančním. Zodpovědní pracovníci odboru finančního jsou rovněž připraveni k podání vysvětlení informací obsažených v tomto dokumentu.

Přílohy :

graf č.1 - Výsledek rozpočtového hospodaření města Vysokého Mýta za období 2011 - 2021

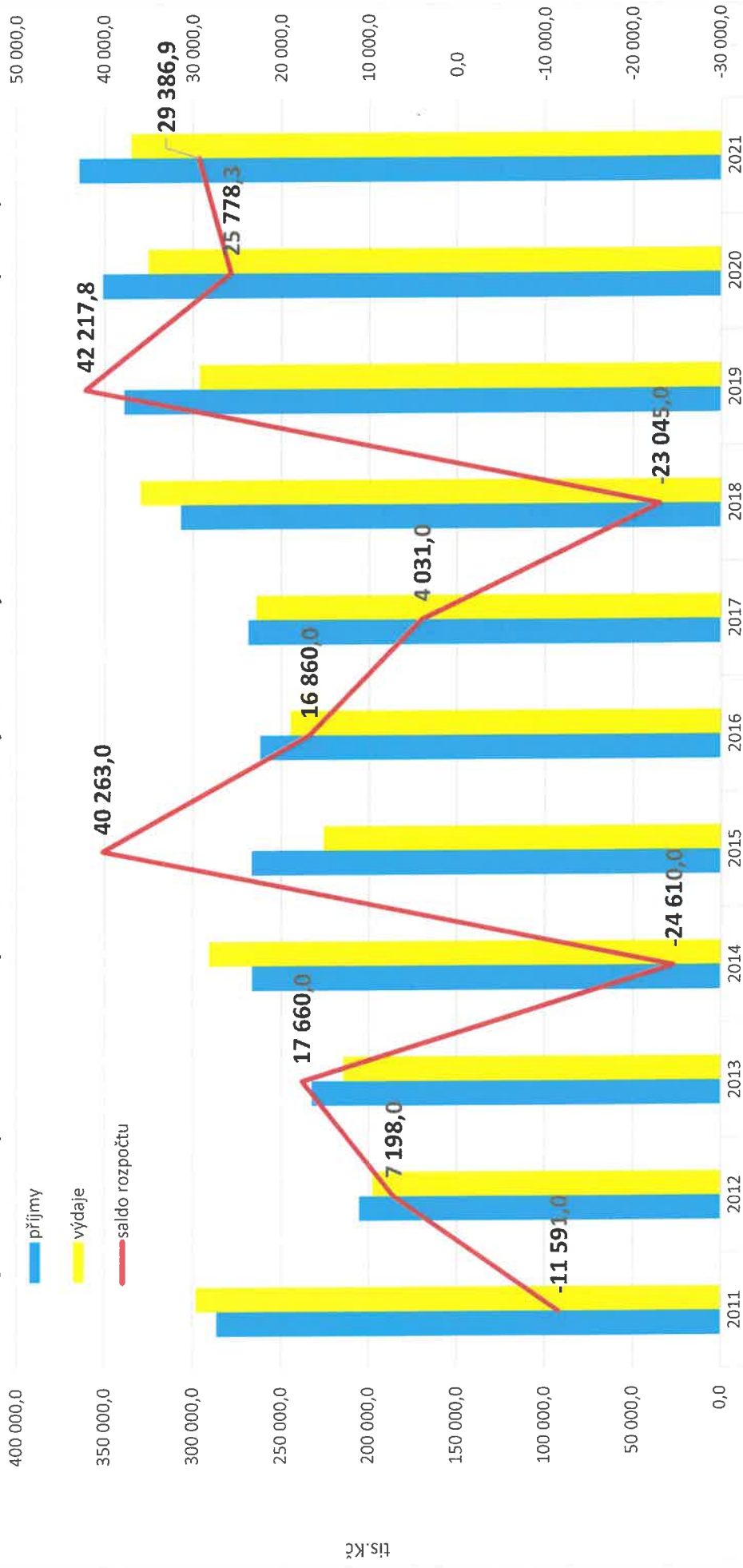
graf č.2 - Saldo provozního rozpočtu města Vysokého Mýta za období 2011 - 2021

graf č.3 - Sdílené daňové příjmy města Vysokého Mýta za období 2011 - 2021

10.5.2022

Ing. Michal Zima
vedoucí odboru finančního

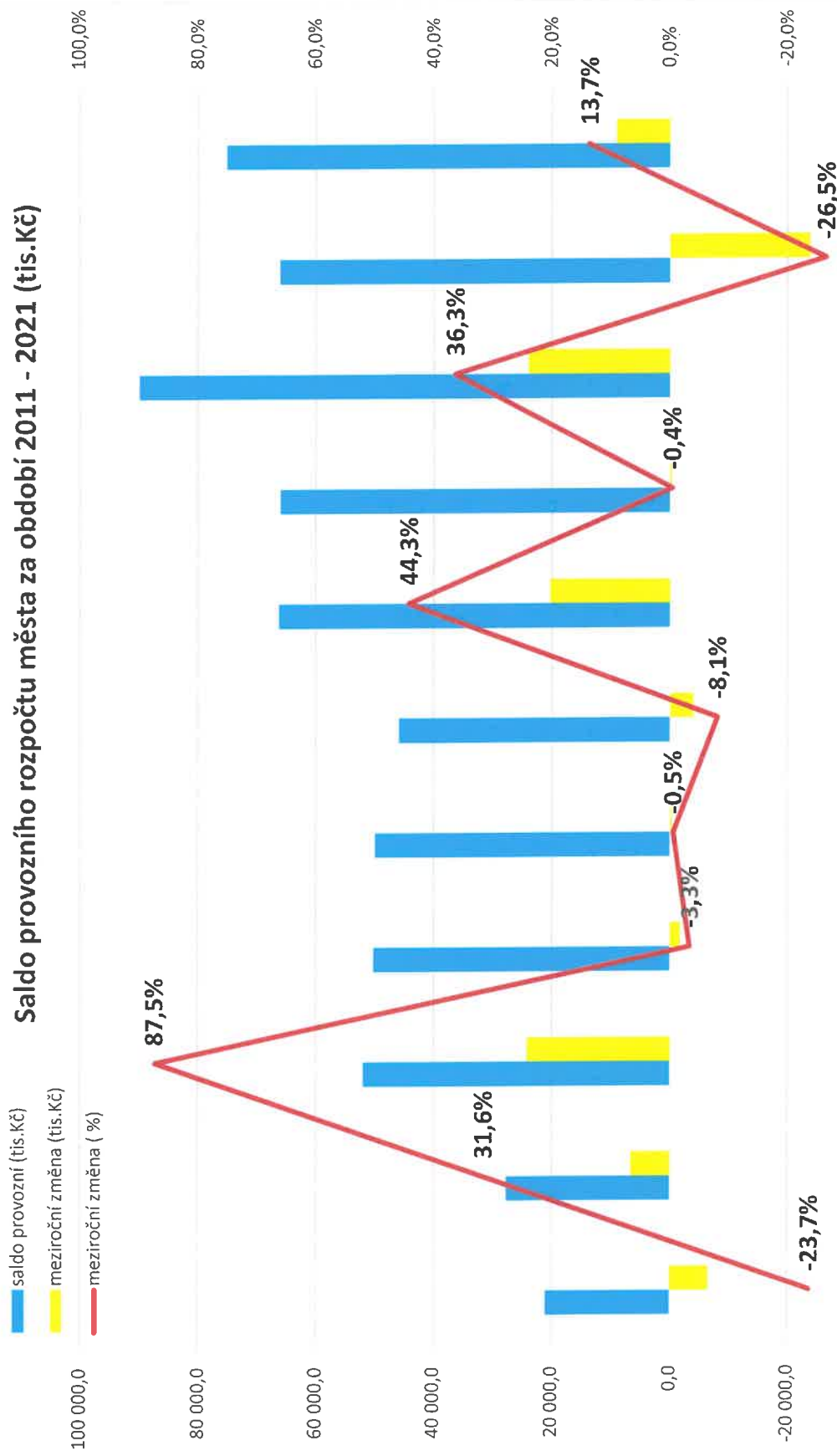
Výsledek rozpočtového hospodaření města Vysokého Mýta za období 2011 - 2021 (tis.Kč)



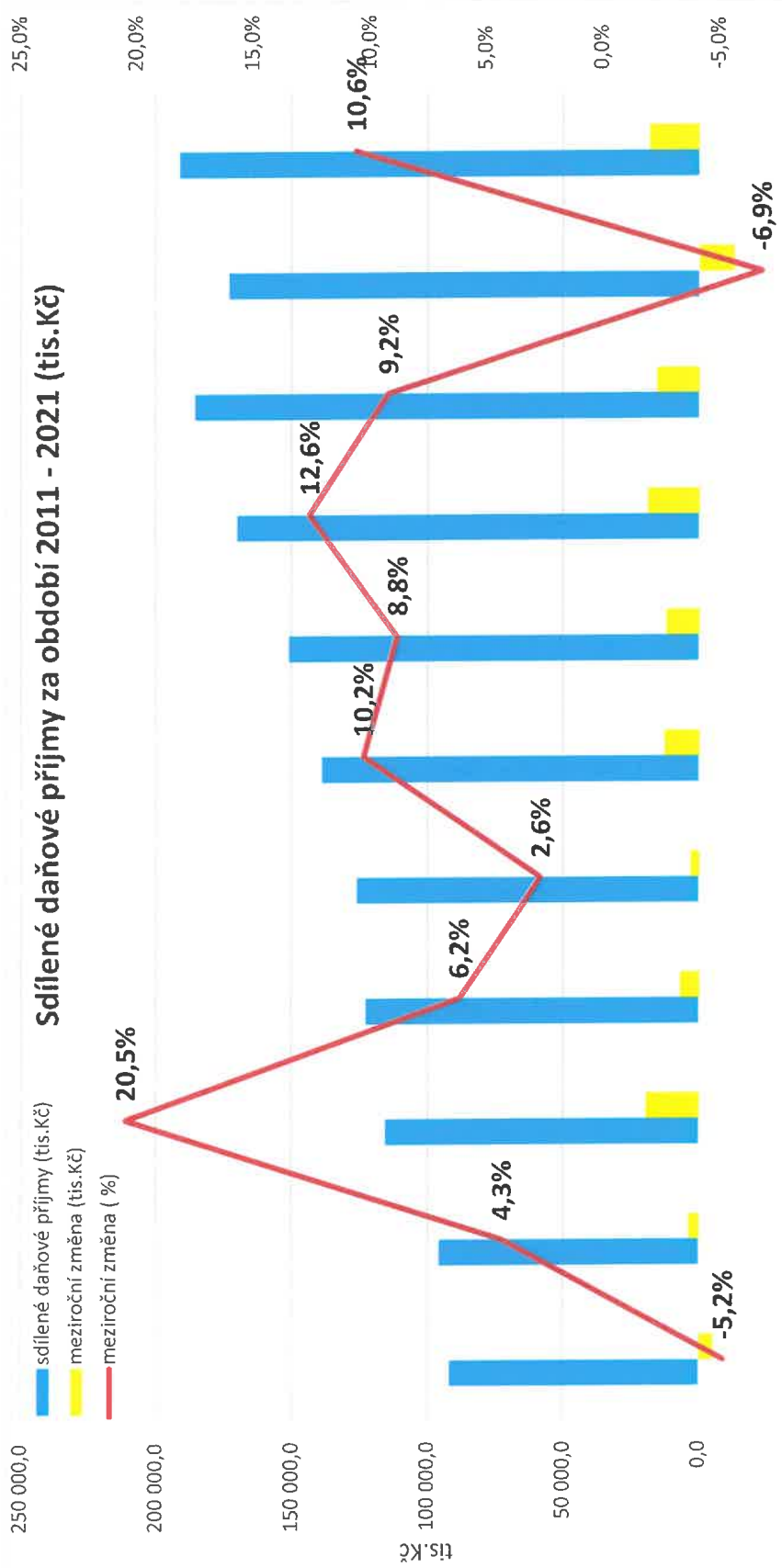
Výsledek rozpočtového hospodaření města Vysokého Mýta za období 2011 - 2021 (tis.Kč)

	2011	2012	2013	2014	2015	2016	2017	2018	2019	2020	2021
příjmy	286 489,0	205 293,0	232 515,0	266 551,0	266 655,0	261 955,0	268 788,0	306 858,0	338 808,3	350 960,3	364 474,0
výdaje	298 080,0	198 095,0	214 855,0	291 161,0	226 392,0	245 095,0	264 757,0	329 903,0	296 590,5	325 182,0	335 087,1
saldo rozpočtu	-11 591,0	7 198,0	17 660,0	-24 610,0	40 263,0	16 860,0	4 031,0	-23 045,0	42 217,8	25 778,3	29 386,9

Saldo provozního rozpočtu města za období 2011 - 2021 (tis.Kč)



	2011	2012	2013	2014	2015	2016	2017	2018	2019	2020	2021
saldo provozní (tis.Kč)	21 016,0	27 666,0	51 867,0	50 153,0	49 885,0	45 868,0	66 182,0	65 913,0	89 865,0	66 014,3	75 047,2
meziroční změna (tis.Kč)	-6 530,0	6 650,0	24 201,0	-1 714,0	- 268,0	-4 017,0	20 314,0	- 269,0	23 952,0	-23 850,7	9 032,9
meziroční změna (%)	-23,7%	31,6%	87,5%	-3,3%	-0,5%	-8,1%	44,3%	-0,4%	36,3%	-26,5%	13,7%



	2011	2012	2013	2014	2015	2016	2017	2018	2019	2020	2021
sdílené daňové příjmy (tis.Kč)	91 866,0	95 837,0	115 490,0	122 595,0	125 836,0	138 728,4	150 949,0	169 914,6	185 534,0	172 810,0	191 062,1
meziroční změna (tis.Kč)	-5 042,0	3 971,0	19 653,0	7 105,0	3 241,0	12 892,4	12 220,6	18 965,6	15 619,4	-12 724,0	18 252,1
meziroční změna (%)	-5,2%	4,3%	20,5%	6,2%	2,6%	10,2%	8,8%	12,6%	9,2%	-6,9%	10,6%