



PŘEDMĚT

Specifikace podkladů pro konzultace a vyjádření architekta města Vysoké Mýto

POPIS

Hlavní náplní architekta města je konzultační a poradenská činnost v oblastech architektury a urbanismu. Na území města a jeho místních částí (včetně obcí spadajících do správního území stavebního úřadu Vysoké Mýto), proto architekt města, pro potřeby stavebního úřadu, vydává Vyjádření ke stavebním záměrům.

Pro prvotní ověření záměru se doporučuje využít, tzv. Předběžnou konzultaci záměru, jejímž výsledkem je dohoda mezi architektem města a stavebníkem, že záměr je v souladu s územně plánovací dokumentací (územní plán) a územně plánovacími podklady (územní studie), a s cíli v oblasti architektury a urbanismu.

Upozornění: Při nevyužití Předběžné konzultace a předložení záměru k Vyjádření ke stavebnímu záměru, až ve fázi zpracované dokumentace pro umístění a povolení stavby může dojít ze strany architekta města k požadavku úprav, které následně zvýší náklady vyvolané požadavkem na přepracování projektové dokumentace!

SPECIFIKACE PODKLADŮ

I. Předběžná konzultace záměru

Pro předběžnou konzultaci záměru je třeba předložit podklady (ideálně ve formě skic), ze kterých bude možné posoudit vhodnost umístění záměru v dotčeném území, a dále bude patrné rámcové objemové a materiálové řešení stavby.

Z tohoto důvodu se ve fázi Předběžné konzultace záměru doporučuje předložit následující výkresy či skici:

Architektonická situace

(s zákresem návrhu a vyznačením jeho vazeb na blízké okolí)

1: 500 - 1: 1 000

Půdorys(y) stavby

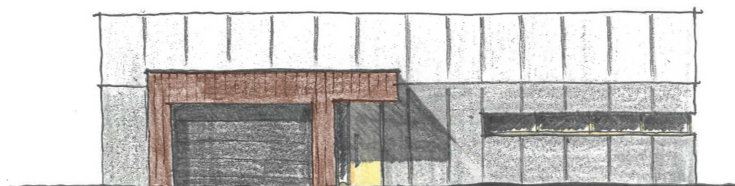
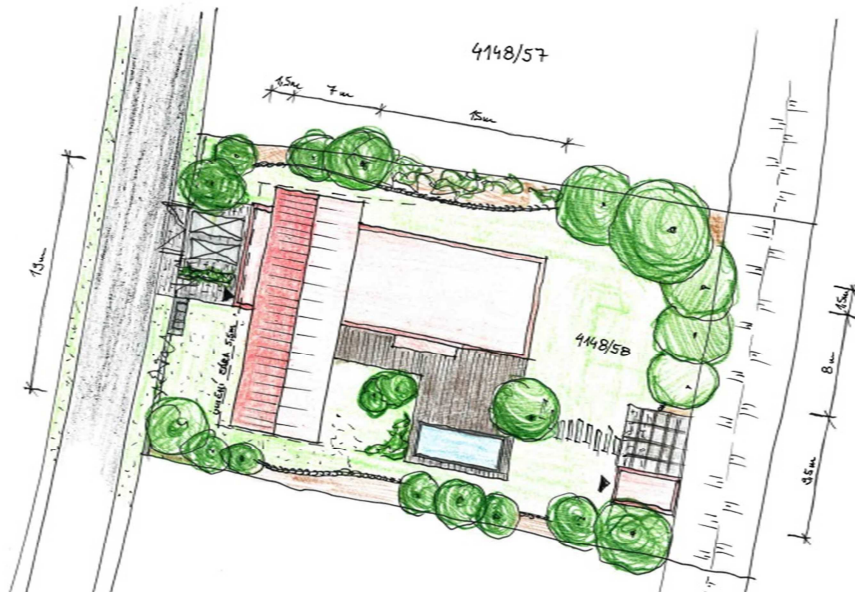
(s uvedením základních půdorysných rozměrů záměru)

1: 100 - 1: 200

Pohledy

(s uvedením základních výšek záměru)

1: 100 - 1: 200



II. Vyjádření ke stavebnímu záměru

Pro vyjádření ke stavebnímu záměru je třeba předložit níže uvedené části projektové dokumentace pro umístění a povolení stavby, zpracované v podrobnosti dané vyhláškou 499/2006 Sb., O dokumentaci staveb, včetně pozdějších změn.

Z tohoto důvodu jsou ve fázi Vyjádření ke stavebnímu záměru požadovány následující výkresy:

Koordinační situace 1: 200 - 1: 500

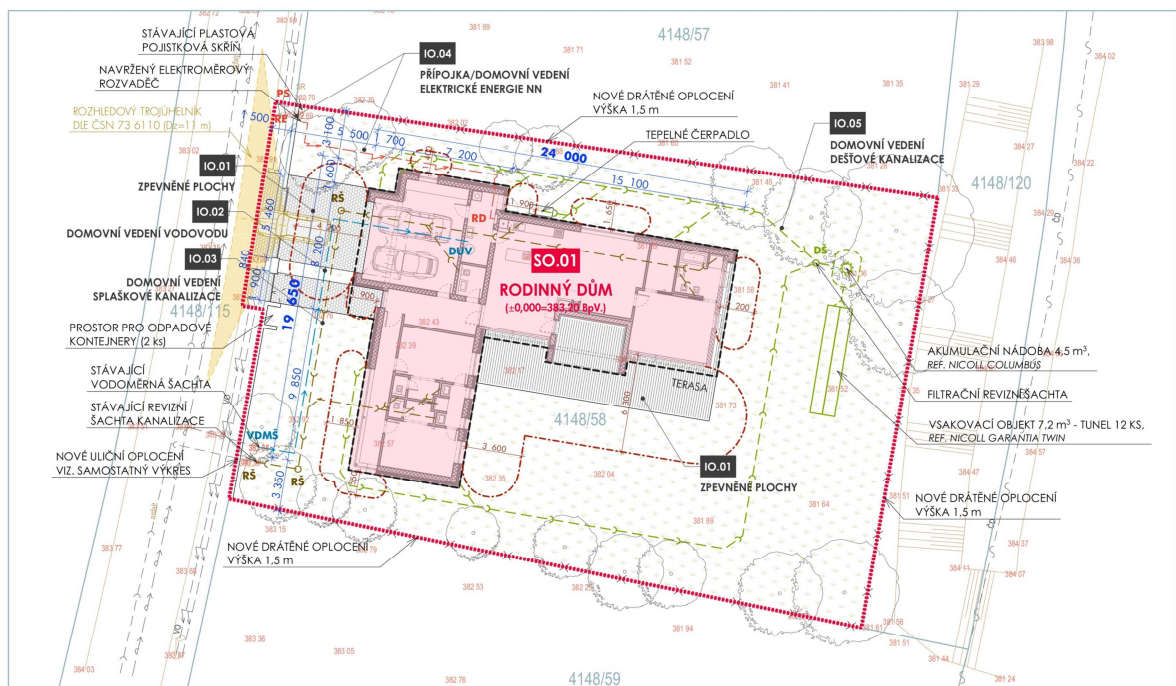
Půdorys(y) stavby 1: 100 - 1: 200

Pohledy 1: 100 - 1: 200

Pozn.: V případě složitějších záměrů může ze strany architekta města vzejít požadavek na doplnění dalších podkladů, nutných k posouzení záměru (řezy, vizualizace či zákres záměru, apod.).

SITUACE KOORDINAČNÍ

1:250



LEGENDA

- HRANICE ŘEŠENÉHO ÚZEMÍ
- STÁVAJÍCÍ OKOLNÍ OBJEKTY
- KRESBA KATASTRÁLNÍ MAPY
- GEODETICKÉ ZAMĚŘENÍ - POLOHOPIŠ ÚZEMÍ
- GEODETICKÉ ZAMĚŘENÍ - VÝŠKOPIS ÚZEMÍ
- 659,75
- KRESBA NAVRŽENÉHO ŘEŠENÍ (OBJEKTY - ZASTAVĚNÁ PLOCHA)
- KRESBA NAVRŽENÉHO ŘEŠENÍ (ROZHRANÍ PLOCH, APOD.)
- 659,75
- VÝŠKOPIS UPRAVENÉHO TERÉNU
- HRANICE POŽÁRNĚ NEBEZPEČNÉHO PROSTORU

STÁVAJÍCÍ VEDENÍ INŽENÝRSKÝCH SÍTÍ

- >— VEDENÍ VODOVODU
- >— VEDENÍ SPLAŠKOVÉ KANALIZACE
- >— VEDENÍ ELEKTRICKÉ N.N. (DO 1 kV)
- >— VEDENÍ VEŘEJNÉHO OSVĚTLENÍ
- >— VEDENÍ ČD TELEMATIKA (SŽDC)

NAVRŽENÉ PŘÍPOJKY/DOMOVNÍ VEDENÍ INŽENÝRSKÝCH SÍTÍ

- >— VNĚJŠÍ DOMOVNÍ VEDENÍ VODOVODU
- >— VNĚJŠÍ DOMOVNÍ VEDENÍ SPLAŠKOVÉ KANALIZACE
- >— VNĚJŠÍ DOMOVNÍ VEDENÍ ELEKTRICKÉ ENERGIE N.N.
- >— VEDENÍ DEŠŤOVÉ KANALIZACE

LEGENDA NAVRŽENÝCH PLOCH

- NAVRŽENÝ OBJEKT SO.01 (obrys v úrovni 1. NP)
- NAVRŽENÉ POJIZDNÉ A POCHOZÍ PLOCHY
- BETONOVÁ DIAŽBA
- NAVRŽENÉ TRAVNATÉ PLOCHY

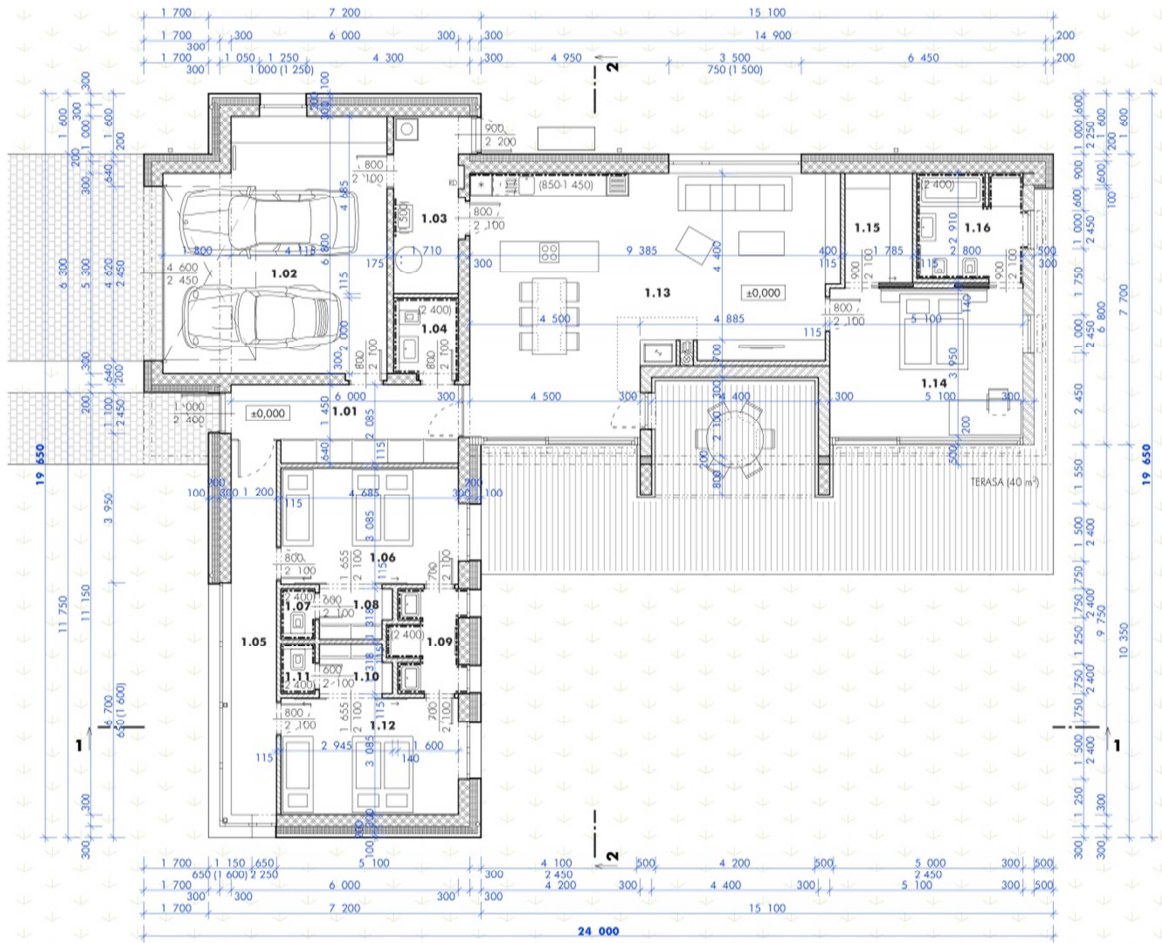
LEGENDA ZKRATEK

- PS POJISTKOVÁ SKŘÍŇ
- RE ELEKTROMĚROVÝ ROZVADĚČ
- VDMŠ VODOMĚR (V PODZEMNÍ ŠACHTĚ)
- DUV DOMOVNÍ UZÁVĚR VODY
- RŠ REVIZNÍ ŠACHTA SPLAŠKOVÉ KANALIZACE



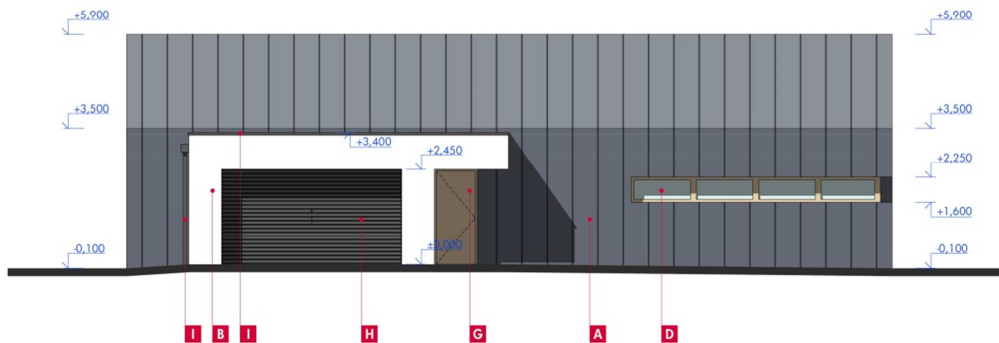
PŮDORYS 1.NP

1:100



POHLED ZÁPADNÍ

1:100



LEGENDA POVRCHŮ

A	ZASTŘEŠENÍ/OBKLD HLINÍKOVÝM FALCOVANÝM PLECHEM	ODSTĚN TMAVĚ ŠEDÝ (ANTRACIT)
B	TENKOVRSTVÁ SILIKONOVÁ OMÍTKA	ODSTĚN BÍLÝ
C	VÁPNOCEMENTOVÁ OMÍTKA	ODSTĚN TMAVĚ ŠEDÝ
D	OKENNÍ VÝPLŇ - DŘEVĚNÝ RÁM, ČÍRE ZASKLENÍ	BARVA RÁMU SVĚTLÉ HNĚDÁ
E	OKENNÍ VÝPLŇ - DŘEVOHLINÍKOVÝ RÁM, ČÍRE ZASKLENÍ	BARVA RÁMU TMAVĚ ŠEDÁ (ANTRACIT)
F	HORIZONTÁLNÍ DŘEVĚNÝ OBKLAD	ODSTĚN SVĚTLÉ HNĚDÝ
G	VSTUPNÍ DVEŘE - DŘEVĚNÝ RÁM A KŘÍDLO	BARVA RÁMU I KŘÍDIA SVĚTLÉ HNĚDÁ
H	SEKČNÍ GARÁŽOVÁ VRATA	BARVA TMAVĚ ŠEDÁ (ANTRACIT)
I	KLEMPŘSKÉ PRVKY - HLINÍKOVÝ PLECH	BARVA TMAVĚ ŠEDÁ (ANTRACIT)
J	Nerezový systémový třívrstvý komín	---

POZNÁMKY

- TATO DOKUMENTACE JE ZPRACOVÁNA VE STUPNI PRO STAVEBNÍ POVOLENÍ DLE VYHLÁŠKY 499/2006 Sb., A SVOU PODROBNOSTÍ TAK NEZAKLÁDÁ PŘEDPOKLAD K SAMOTNÉMU PROVEDENÍ STAVBY
- V PŘÍPADĚ REALIZACE STAVBY PODLE TÉTO DOKUMENTACE PŘEBÍRÁ ZHOTOVITEL VEŠKEROU ZODPOVĚDNOST ZA VZNIKLÉ VADY, NEBOŽ NEMOHL OBJEKTIVNĚ ZNÁT VŠECHNY OKOLNOSTI VEDOUcí KE ZDÁRNÉMU PROVEDENÍ DÍLA
- PROJEKTANT PROTO UPOZORŇUJE STAVEBNÍKA A ZHOTOVITELE NA NUTNOST ZPRACOVÁNÍ DOKUMENTACE PRO PROVEDENÍ STAVBY, KTERÁ ZPŘESNÍ ŘEŠENÍ NAVRŽENÉ V TOMTO PROJEKTOVÉM STUPNI