



SPOLEČNĚ V ZÁJMU DÍTĚTE

metodika spolupráce OSPOD a SAS



Evropská unie
Evropský sociální fond
Operační program Zaměstnanost



Metodika spolupráce OSPOD a SAS vznikla v rámci projektu:

Rozvoj sociálních služeb v Pardubickém kraji III

reg. č.: CZ.03.2.60/0.0/0.0/15_005/0015589

OBSAH

ÚVOD	/ 2
1. VYMEZENÍ PRINCIPŮ A AKTÉŘI SPOLUPRÁCE	/ 3
1.1 Principy spolupráce	/ 4
1.2 Aktéři spolupráce a jejich kompetence	/ 4
1.2.1 Pracovník OSPOD	/ 5
1.2.2 Pracovník SAS	/ 5
1.2.3 Koordinátor případu	/ 6
2. SDÍLENÍ INFORMACÍ	/ 7
2.1 Sdílení informací vyplývajících ze zákona	/ 8
2.2 Sdílení se souhlasem rodiny	/ 8
2.3 Konkrétní způsoby sdílení informací	/ 10
3. ZAHÁJENÍ SPOLUPRÁCE	/ 13
3.1 Co pomáhá	/ 18
3.2 Možná rizika	/ 20
4. PRŮBĚH SPOLUPRÁCE	/ 21
4.1 Dohody o spolupráci	/ 22
4.2 Vyhodnocení situace dítěte a jeho rodiny, vyhodnocování rizik	/ 23
4.3 Plánování	/ 26
4.4 Typické situace pro spolupráci	/ 28
5. METODY SOCIÁLNÍ PRÁCE S RODINOU	/ 30
5.1 Případová konference	/ 31
5.2 Interaktivní případové konference se zapojením dítěte	/ 32
5.3 Rodinná konference	/ 32
5.4 Zapojování dětí	/ 32
6. UKONČENÍ SPOLUPRÁCE	/ 34
7. ZÁVĚREČNÁ KAZUISTIKA	/ 36
SEZNAM POUŽITÝCH ZKRATEK	/ 40

ÚVOD

Cílem tohoto materiálu je podpora spolupráce OSPOD a SAS v oblasti péče o ohrožené děti a jejich rodiny. Vycházíme z premisy, že multidisciplinární spolupráce a včasná intervence v rodinách může vést k minimalizaci ohrožení dětí a snížení počtu dětí umístěných mimo svoji rodinu. Předkládáme jednoduchá doporučení a praktické příklady jako inspiraci pro vlastní nastavení pravidel spolupráce.

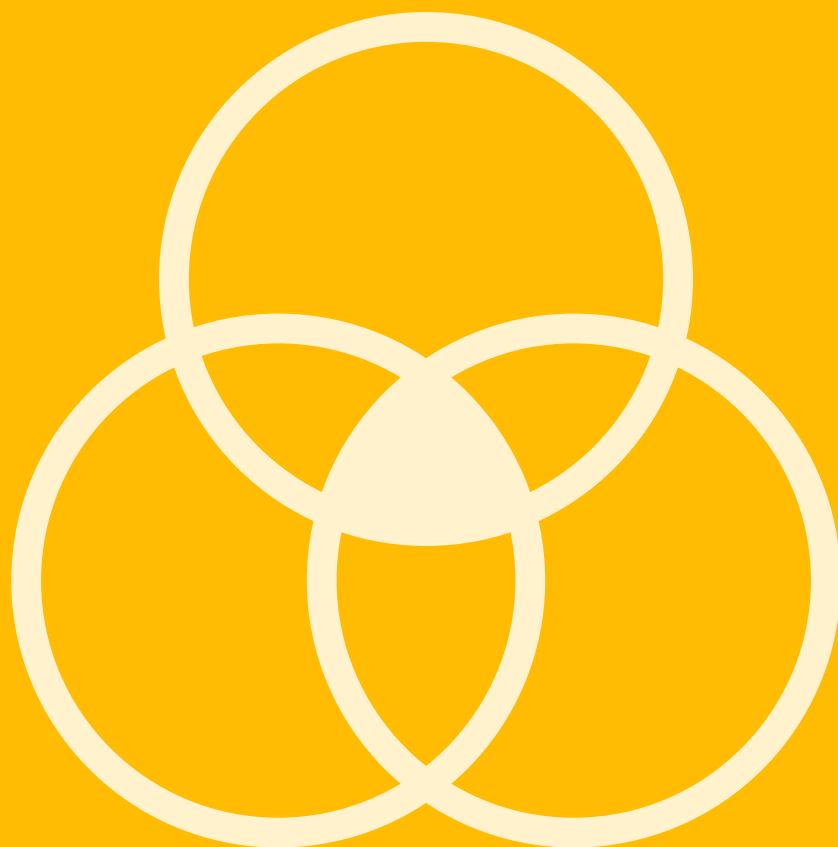
Ochranu dětí Česká republika zabezpečuje prostřednictvím subjektů sociálně-právní ochrany, mezi něž patří jak orgán sociálně-právní ochrany dětí, tak sociálně aktivizační služby pro rodiny s dětmi. Ochrana dětí spočívá především v prevenci nebo odstraňování příčin, které brání dítěti v normálním vývoji a ohrožují jeho výchovu, zdraví nebo život. Opatření sociálně právní ochrany směřují k obnovení funkcí rodiny a v případě, že není možné dosáhnout změny v rodině nebo dítě nemůže být vychovááno ve vlastní rodině, je dítěti poskytováno náhradní rodinné prostředí.

Sociálně-právní ochrana je poskytována dětem ohroženým týráním, zneužíváním nebo zanedbáváním. V prvních dvou případech jde o výrazné narušení funkcí rodiny, v případě zanedbávání jde o stav, který lze v rámci multidisciplinární spolupráce snadněji ovlivňovat a měnit tak, aby dítě mohlo nadále vyrůstat v rodině, vytvářet zde pevné vztahové vazby a získávat zkušenosti v přirozeném sociálním prostředí. Z výzkumů v oblasti sociálně-právní ochrany vyplývá, že nejčastějšími důvody pro odebrání dítěte z rodiny jsou nedostatečné rodičovské kompetence rodičů a výchovné problémy dětí. Jsme přesvědčeni, že včasnou intervencí v rodině lze odebrání dítěte z rodiny zabránit.

Jedním z cílů OSPOD i SAS je ochrana a pomoc ohroženým dětem a jejich rodinám. Aby byla pomoc efektivní, je důležité nastavit jasná pravidla spolupráce mezi subjekty sociálně-právní ochrany, případně i dalšími institucemi, které spolupracují s dítětem a rodinou. Je důležité správně rozdělit kompetence a využívat funkční nástroje k odstranění narušených funkcí rodiny a posílení jejich kompetencí.

Hledejme společně cestu, jak zastavit bludný kruh ústavní výchovy. Pomozme těm, kdo vyrůstají bez možnosti navázat pevnou citovou vazbu, bez možnosti získat zkušenosti s běžným fungováním rodiny i společnosti. Rodiče, kteří vyrostli v ústavní výchově často selhávají ve výchově vlastních dětí. Nedělají to schválně. O něco nesmírně důležitého v životě přišli. Je na nás, abychom se pokusili zvrátit praxi, která poznamenala nezanedbatelnou část naší populace. V ústavní výchově momentálně vyrůstá 8500 dětí. V evidenci sociálně-právní ochrany dětí je 31 000 dětí ohrožených.

Ke konci roku 2020 orgány sociálně právní ochrany dětí v Pardubickém kraji evidovaly 3615 případů ohrožených dětí. Celkem více než tisíc dětí v kraji žije v náhradní rodinné péči, většina z nich v pěstounské péči. V dětských domovech je kolem 160 dětí. Kvalitní spolupráce OSPOD a SAS může být jednou z cest, jak počet dětí v dětských domovech snížit.



VYMEZENÍ PRINCIPŮ A AKTÉŘI SPOLUPRÁCE

VYMEZENÍ PRINCIPŮ A AKTÉŘI SPOLUPRÁCE

1.1 Principy spolupráce

- **Společný zájem** - blaho dítěte, tzn. aby se dítěti dařilo co nejlépe. Ze zákona č. 359/1999 Sb. O sociálně-právní ochraně vyplývá, že blaho a zájmy dítěte jsou zabezpečeny v případě, že dítě vyrůstá v takovém prostředí, které mu zajišťuje příznivé podmínky pro jeho vývoj a řádnou výchovu, chrání jeho oprávněné zájmy včetně majetku. K tomu, aby se dítěti dařilo co nejlépe, je důležité zjišťování jeho názoru. Pro spolupráci je důležitá shoda na tom, co je nejlepší zájem dítěte (v rámci zahájení spolupráce OSPOD-rodíč-SAS, je nutné definovat konsenzus, tzn. společné stanovisko, neboť pohledy na nejlepší zájem dítěte se mohou lišit).
- **Partnerství a koordinovaná spolupráce** - je určen koordinátor případu, zodpovědný za jeho vedení/postup. OSPOD si je vědom své kontrolní role, SAS je převážně v roli podpory. Společně usilují o změnu situace klienta (multidisciplinární přístup). Pracovníci se optimálně osobně znají, pravidelně spolu komunikují, prohlubují vzájemnou důvěru. Iniciují společná pracovní setkání, kde se vzájemně informují o svých postupech, aktuální situaci, společných cílech, kapacitě, plánech rozvoje (nejméně 1x ročně).
- **Komunikace** - jsou nastavena pravidla a způsoby komunikace jak mezi rodinou a pracovníky, tak mezi pracovníky navzájem (osobní, písemná, telefonická apod.). Komunikace je otevřená, pravidelná, včetně zpětné vazby.
- **Profesionalita** - pracovníci OSPOD i SAS znají své kompetence, pracují s riziky, vyhodnocují a individuálně plánují, posilují motivaci klienta. Rozvíjejí své dovednosti v konkrétních metodách práce s rodiči a dětmi.
- **Transparentnost** - jsou jasně definována pravidla pro předávání informací. Pracovníci OSPOD a SAS znají své role, vzájemně se informují o důležitých skutečnostech (např. OSPOD informuje pracovníka SAS o podání návrhu na předběžné opatření, pracovník SAS oznámí OSPOD podezření, že je dítě ohroženo dle §6). Transparentnost komunikace směrem k rodině a dětem je nezbytná. Rodiče i děti jsou informováni o všech krocích, které se jich týkají, a to, pokud možno, s předstihem. Žádné důležité informace nejsou zamlčovány.
- **Flexibilita** - OSPOD sleduje a analyzuje počet ohrožených dětí a rodin, v jejichž zájmu je navázání spolupráce se SAS. Na základě této analýzy usiluje o dostatečnou kapacitu SAS ve svém spádovém území v rámci komunitního plánu sociálních služeb na regionální i krajské úrovni. Obdobně je žádoucí zajistit dostatečnou kapacitu OSPOD, aby docházelo k reálné koordinaci případů včetně pravidelného vyhodnocování průběhu spolupráce. Pracovní doba SAS i OSPOD je stanovena tak, aby odpovídala potřebám cílové skupiny.

1.2 Aktéři spolupráce a jejich kompetence

Kompetence pracovníků OSPOD a SAS se v sociálně-právní ochraně dětí liší. Vychází ze zákonů č. 359/1999 Sb. O sociálně-právní ochraně dětí a ze zákona č. 108/2006 Sb. O sociálních službách. Pracovník OSPOD při poskytování sociálně-právní ochrany dětí vystupuje v roli podpory i kontroly. Kontrola je spojena především s možností využití zákonných opatření (sankcí). Pracovník SAS je vůči klientovi v roli podpory s jasně definovanou oznamovací povinností v případě ohrožení dítěte. Kontrolní role SAS spočívá v činnostech, které sledují naplňování cílů spolupráce.

1.2.1 Pracovník OSPOD

- Vyhledává děti ohrožené dle § 6 zákona.
- Pokud je dítě ohroženo dle § 6, provádí podrobné vyhodnocení a zpracovává IPOD, pravidelně je přehodnocuje.
- Projednává s rodiči (osobami odpovědnými za výchovu) odstranění nedostatků ve výchově, projednává s dítětem nedostatky v chování.
- Poskytuje nebo zprostředkuje poradenství.
- Podává návrhy na výchovná opatření k soudu (napomenutí, dohled, omezení, nařízení ústavní výchovy), nebo rozhoduje o výchovných opatřeních ve správním řízení.
- Ukládá ve správním řízení povinnost využít odbornou poradenskou pomoc (§ 12, 13).
- Před podáním návrhu na výchovné opatření svolává případovou konferenci.
- Podává návrh k soudu na nařízení předběžného opatření (v případě, že se dítě ocitlo v situaci nedostatku řádné péče, je ohrožen jeho život, normální vývoj, nebo jiný důležitý zájem, dále v případě, že je dítě vystaveno domácímu násilí).
- Navštěvuje každé tři měsíce děti v zařízeních pro výkon ústavní výchovy, ZDVOP a sleduje dodržování práv dítěte v těchto zařízeních, sleduje vývoj dětí svěřených do péče jiné osoby, pěstounské péče, pěstounské péče na přechodnou dobu.
- Je oprávněn navštěvovat dítě a jeho rodinu v místě bydliště, ve škole a školských zařízeních, v zaměstnání nebo dalších prostředích, ve kterých se dítě zdržuje, dále je oprávněn pořizovat pro potřeby SPO obrazové a zvukové záznamy dítěte a prostředí, ve kterém se zdržuje (§52).
- Je oprávněn požadovat bezplatně informace v souvislosti s poskytováním SPO od fyzických i právnických osob (např. státní instituce, školy, zaměstnavatelé, sociální služby, pověřené osoby, zdravotnické služby).
- Koordinuje a propojuje subjekty zapojené do řešené situace dítěte.



Tip pro praxi:

Zákon č. 359/1999 Sb. § 10, 12, 13, 15, 16, 17, 53

1.2.2 Pracovník SAS

- Vyhledává ohrožené rodiny s dětmi.
- Motivuje rodinu k navázání spolupráce.
- Podílí se na vyhodnocování situace dítěte.
- Podílí se na tvorbě IPOD, zpracovává plán podpory rodiny ve službě včetně revizí.
- Je v pravidelném osobním kontaktu s rodinou, včetně dětí.
- Účastní se, iniciuje případové a rodinné konference.
- Účastní se setkání s dalšími subjekty – se souhlasem rodiny (školské, sociální a zdravotní služby).
- Pravidelně sdílí informace s OSPOD, společně plánují další postup.
- Neprodleně informuje OSPOD o významných skutečnostech týkajících se rodiny.

- Dává návrhy na řešení situace, doporučuje spolupráci s dalšími subjekty apod..
- Vyhodnocuje efektivitu služby.



Tip pro praxi:

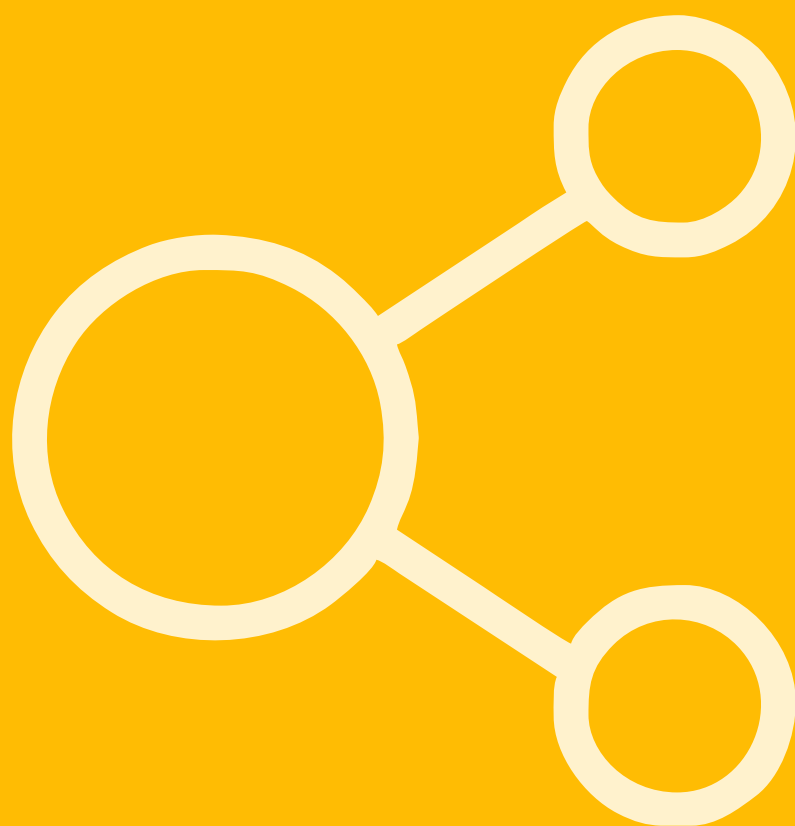
Zákon č.108/2006 Sb., § 65, 109-117

1.2.3 Koordinátor případu

Každý případ, kde rodina spolupracuje se SAS či dalšími službami, musí mít určeného koordinátora. Zpravidla jím je pracovník OSPOD. U složitějších kauz, zejména tam, kde je zapojeno více subjektů, je vhodné, aby byl koordinátor nezávislý a s rodinou přímo nepracoval. Je pak otázkou domluvy, kdo bude jako koordinátor přizván (může to být jak jiný pracovník OSPOD, tak pracovník SAS či jiného subjektu). Koordinátor je odborníkem v oblasti práce s rodinami s dětmi, zná zákonná ustanovení, na jejichž základě pracují jednotlivé subjekty. Pro řešení složitějších případů musí disponovat pokročilými facilitačními dovednostmi. Není-li shoda mezi odborníky na dalším postupu (v zásadních otázkách), a nedaří-li se k ní dojit ani po opakovaných pokusech, obrací se koordinátor na Krajský úřad se žádostí o stanovisko a metodické vedení.

Koordinátor zodpovídá za:

- koordinaci případu jako celku,
- sběr informací od jednotlivých odborníků a od rodiny (zprostředkovaně),
- plánování, facilitaci společných setkání nad případem,
- metodické vedení případu (kontrola vyhodnocení, plánu, kontrola revizí, plánování dalšího postupu),
- nalezení společného stanoviska v případě nesouladu odborníků,
- sledování efektivity.



SDÍLENÍ INFORMACÍ

2

SDÍLENÍ INFORMACÍ

Rozsah a způsob sdílení informací se prolíná celým procesem spolupráce a je důležité ho mít srozumitelně nastaven pro všechny zúčastněné, a to hned od počátku spolupráce. Sdílení informací lze rozdělit do několika oblastí.

2.1 Sdílení informací vyplývajících ze zákona

OSPOD může požadovat poskytnutí informací o spolupráci s rodinou od každého subjektu a ten je povinen informace poskytnout. Důležité je, aby pracovník OSPOD konkretizoval, na jaké oblasti spolupráce se zpráva má zaměřit. SAS podává zprávu OSPOD obvykle do 14 dnů od vyžádání nebo v předem domluveném termínu/intervalu. *Viz zákon č. 313/2013 Sb., §100.*

Rovněž SAS má možnost vyžádat informace o rodině. OSPOD je povinen sdělit ty, které SAS potřebuje k práci s rodinou. Za ně lze považovat informace z vyhodnocení.

Viz §51, odst. 4, písm. d) – poskytuje pověřené osobě údaje potřebné pro poskytování sociálně-právní ochrany těmito osobami a poskytovateli sociálních služeb údaje potřebné pro poskytnutí sociální služby.

Oznamovací povinnost:

Státní orgány, pověřené osoby, školy, školská zařízení a poskytovatelé zdravotních služeb, popřípadě další zařízení určená pro děti, jsou povinni oznámit obecnímu úřadu obce s rozšířenou působností skutečnosti, které nasvědčují tomu, že jde o děti uvedené v § 6, a to bez zbytečného odkladu poté, kdy se o takové skutečnosti dozví (§ 10). Při spolupráci OSPOD a SAS jde především o děti uvedené v § 6 pod písmeny d - g (opakované útěky od rodičů, trestný čin spáchaný na dítěti, opakované umísťování dětí do zařízení s nepřetržitou péčí, násilí mezi rodiči).

Informace o podezření, že je dítě ohroženo, je pracovník SAS povinen oznámit OSPOD bez zbytečného odkladu, jakmile se o takové skutečnosti dozví (§ 10). V případě, že je na dítěti spáchán trestný čin týrání svěřené osoby (§ 215 TZ) má každý člověk oznamovací povinnost k orgánům činným v trestním řízení (PČR nebo státní zastupitelství). Neoznámení závažného trestného činu na dítěti (i příprava, pokus) je trestné dle § 168 TZ.

Při sdílení informací, vyplývajících ze zákona, není nutný souhlas rodiny. Je-li to možné, je vhodné rodinu informovat – jak ze strany OSPOD, že bude žádat informace o spolupráci ze SAS, tak ze strany SAS, že si vyžádala informace o historii rodiny, aby mohla dobře zacílit služby. Podává-li SAS oznámení o ohrožení dítěte, je rovněž vhodné rodinu informovat, zejména za předpokladu, že se jedná o důsledek dlouhodobé nedostatečné péče.

2.2 Sdílení informací se souhlasem rodiny

Na začátku spolupráce je rodina informována o rozsahu a způsobu sdílení informací. Je jí vysvětleno, proč a s jakým cílem toto sdílení probíhá – zejména pro efektivnější nastavení spolupráce, rychlé řešení naléhavých situací, pro komplexní pohled na situaci dítěte. Informování o sdílení může proběhnout na úvodní případové konferenci (optimální varianta), případně ho provede pracovník, který je s rodinou v kontaktu jako první. Pracovník SAS tyto informace vždy zopakuje a ověří, že jim rodina rozumí.

Rodina může mít ze sdílení informací obavy, proto je třeba podrobně vysvětlovat a zároveň ujistit, že informace, které se pracovník dozví, ale nesouvisí s péčí o dítě, sdíleny nejsou (např. intimní záležitosti). Rodina musí být také informována, že důležité informace, týkající se bezpečí dítěte a jeho případného ohrožení, jsou sdíleny vždy. V těchto případech není možné se nechat zavázat mlčenlivostí (násilí na dítěti, nepřiměřené tresty apod).

SAS má vždy od rodiny podepsán souhlas se zjišťováním, uchováváním a předáváním informací, které jsou nad rámec zákonných povinností. Ideálně je vhodné souhlas podepsat při zahájení spolupráce (první schůzka OSPOD, SAS, klient), případně může být součástí trojstranné dohody. SAS, OSPOD a rodina nastaví frekvenci a způsob sdílení informací, který vždy bude záviset na aktuální situaci v rodině a míře ohrožení dítěte.

PŘÍKLADY Z PRAXE

PŘÍPAD A:

PČR kontaktuje OSPOD ve večerních hodinách. V restauraci je podnapilá matka s dvěma nezletilými dětmi ve věku 5 a 7 let. Děti jsou na noc předány babičce, druhý den pracovnice OSPOD provádí sociální šetření v domácnosti rodiny. Zastižena je matka, její partner a společné dítě – kojeneček. Rodiče uvádějí, že došlo ke konfliktu, který matka řešila odchodem do restaurace. Domácnost je zanedbaná, zjištěn nedostatek potravin pro děti. Babička následně uvádí, že to není poprvé, situace se opakuje. Otec matku slovně napadá, vyhrožuje, je vulgární. Matka souhlasí se spoluprací se SAS.

- Pracovník OSPOD vyhodnocuje riziko ohrožení dětí jako vysoké. Následující den je zahájena spolupráce rodiny se SAS. Matka je na společné schůzce s OSPOD a SAS informována o sdílení informací, s cílem zajistit bezpečí dětí. Sdíleny budou primárně informace o zajištění dohledu nad dětmi, o schopnosti rodičů zajistit péči o ně, výskytu konfliktů.
- Navržen interval společného sdílení informací 1x za 14 dnů, a to po dobu 2 měsíců, poté dojde k přehodnocení.
- Pokud by se situace zhoršovala nebo eskalovala pracovník SAS informuje OSPOD neprodleně.
- Pracovník SAS při dalším setkání ověří, zda rodiče rozumí důvodu, rozsahu a způsobu sdílení informací.

PŘÍPAD B:

Škola informuje OSPOD a dlouhodoběm zanedbávání dětí matkou. Děti 2. a 4. třída. Často jsou nevhodně oblečené, bez svačín, bez pomůcek, nulová příprava na vyučování, zaspávání, krátké omluvené absence, neuhrazené učebnice a sešity. Škola již matce v minulosti doporučila spolupráci se SAS, nemá však informaci, zda matka službu využila. Děti jsou v evidenci OSPOD (řešeno výživné, určení otcovství). Matka dlouhodobě evidována na ÚP, očekává narození třetího dítěte. OSPOD kontaktuje SAS, s matkou domluvena společná schůzka v domácnosti. V rámci podrobného vyhodnocení je definována míra rizika. OSPOD stanoví termín pro přehodnocení.

- Pracovník OSPOD vyhodnotí míru rizika. Doporučí termín pro přehodnocení po 4–6 týdnech. O tomto postupu informuje pracovníka SAS. V mezidobí bude probíhat telefonická, mailová či jiná komunikace (rodina spolupracuje/rodina nespolupracuje – je nutné se setkat dříve a domluvit se na dalším postupu).
- Rodina je na případové konferenci, které se účastní též zástupce školy, informována o potřebě a způsobu sdílení informací, ve frekvenci 1x měsíčně. Sdílení se týká školy, SAS a OSPOD. Rodina je s tímto srozuměna.

SHRUTÍ

Sdílení informací je pro práci s rodinou nezbytné. Pracovníci OSPOD se často obávají, aby nebyli vystaveni kritice nebo trestnímu stíhání, stížnostem, přezkoumání postupu KÚ nebo ombudsmanem, kvůli porušení mlčenlivosti. Vzhledem k tomu, že se do těchto stresujících a psychiku vyčerpávajících situací dostávají poměrně často, jsou jejich obavy ze sdílení informací pochopitelné.

Sdílení informací lze ošetřit podepsaným souhlasem rodičů hned na začátku spolupráce. Často se jedná o informace, které se sice netýkají přímo dítěte, ale zprostředkovaně se ho mohou týkat velmi významně (např. někdo z rodičů byl v dětství zneužíván nebo týrán, matka byla v minulém vztahu obětí domácího násilí, někdo z rodičů se dříve léčil na psychiatrii, byl závislý, vyrůstal v ústavní péči, matka mnohokrát potratila, zemřelo jí dítě, v rodině byla nějaká tragédie apod.) Traumata rodičů jsou často přenášena na dítě.

Sdílení vyhodnocení by mělo být nedílnou součástí spolupráce OSPOD a SAS. Nejde o to, kdo lépe umí vyhodnocení zpracovat, ale o zájem dítěte. Je důležité neustále pamatovat na to, že každé vyhodnocení a každý IPOD není zpracováván pro naplnění litery zákona, ale jedná se o nástroje, které pomáhají zlepšit situaci dítěte. (Viz. Projekt Inovativní přístup k podpoře ohrožených rodin s dětmi v Pardubickém kraji se zahraničními workshopy Cesta ohroženého dítěte I., II., z kterých vyplývá, že např. v Holandsku je sdílení informací mezi subjekty pracujícími s rodinou zcela automatické).

Dle stanoviska MPSV lze vyhodnocení, vypracované OSPOD sdílet dle §51, odst.4, písm.d).

2.3. Konkrétní způsoby sdílení informací

- **Případové konference**, které se vždy účastní klient, pracovník OSPOD, klíčový pracovník SAS, případně další zástupci služeb nebo zařízení (škola, SVP, dětský domov apod.). Uspořádání případové konference je vhodné na začátku spolupráce, při průběžném hodnocení a revizích plánů, při ukončení spolupráce nebo vždy při mimořádné situaci.
- **Společné setkání rodiny, OSPOD a SAS** - může mít méně formální podobu než případová konference, neúčastní se další subjekty. Frekvence setkání je nastavena dle závažnosti situace v rodině. Je možné takto využít i společnou návštěvu v rodině.
- **Setkání nad případem (kazuistické)** - jedná se o setkání bez rodiny, cílem je zpravidla domluva na dalším postupu, ladění názoru pracovníků (je možné přizvat další subjekty zapojené do práce s rodinou včetně metodického orgánu - krajský OSPOD).
- **Telefonické a e-mailové sdílení informací** - v situacích, kdy je třeba se rychle informovat např. o změně situace v rodině, o nových skutečnostech (např. stěhování), o nespolupráci rodiny, podání návrhu na předběžné opatření apod.
- **Písemné zprávy** - SAS vypracovává zpravidla na žádost OSPOD, jako zprávu informující o průběhu spolupráce, před jednáním soudu apod. SAS může vždy touto cestou informovat OSPOD o skutečnostech, které považuje za významné, a to i bez vyžádání. K dobré praxi patří vypracování závěrečné zprávy o spolupráci s rodinou při jejím ukončení.

PŘÍKLADY Z PRAXE

PŘÍPAD A:

Při pravidelné návštěvě v rodině pracovník SAS vidí na obličejí šestiletého dítěte otisk ruky. Doptává se matky, jak k tomu došlo, za jaké situace. Totéž vhodným způsobem zjistí od dítěte, které sděluje, že se nejedná o ojedinělý trest. Matka žádá, aby byl incident utajen, že se to již nebude opakovat.

- Pracovník SAS informuje matku, že je povinen tuto informaci OSPOD sdělit. Společně pak hledají způsob, jak pomoci matce řešit náročné výchovné situace bez tělesných trestů.

PŘÍPAD B:

Pracovník SAS dochází 3x týdně do rodiny s 5 dětmi, o něž není zajištěna dostatečná péče. Zaměřuje se na podporu rodičů v oblastech, které byly vyhodnoceny jako nejproblematictější. Odpoledne dostane informaci od OSPOD, že následující den bude vydáno PO a dojde k odebrání dětí. Situaci nerozumí, v rodině se nic jiného, než v předcházejících měsících nestalo. Rodinou je obviněn, že o situaci věděl a jednal za jejich zády.

- K této situaci by nikdy nemělo dojít. Spolupráce s rodinou a důležité kroky mají být plánovány společně. Má-li OSPOD informace, které ho přimějí k žádosti o PO, měl předstihem, případně bezprostředně, pokud situace vyžaduje neodkladné řešení, pracovníka SAS informovat. Společně naplánují, jak postupovat. Pracovník SAS pracuje s rodiči na přijetí této skutečnosti, připravuje děti na změnu a na způsob, jakým k ní dojde. Není-li na přípravu rodiny a dětí dostatek času, může být v rodině v den odebrání přítomen a pomoci všem zúčastněným tuto situaci zvládnout.

PŘÍPAD C:

Pracovník SAS po pracovní době potká rodinu, se kterou dlouhodobě spolupracuje. Oba rodiče jsou pod vlivem alkoholu, batole v kočárku pláče, je nepřiměřeně oblečené a matka pro něj nemá stravu. Starší děti sdělují, že venku jsou celý den. Matka žádá pracovníka, aby to nikomu neříkal, netušila, že by se mohli potkat.

- Pracovník SAS nepřistupuje nikdy na koalici s klientem, přestože setkání nebylo v pracovní době. O situaci OSPOD neprodleně informuje a hledají způsob intenzivnějších návštěv a kontroly rodičů. Uzavírání koalic s rodinou narušuje důvěru mezi SAS a OSPOD a nepomáhá řešení situace v rodině.

SHRNUTÍ

O všech způsobech předávání informací musí být klient informován. Je žádoucí, aby se většiny setkání přímo účastnil, a aby měl k dispozici i písemné zprávy (případně byl seznámen s jejich obsahem alespoň ústně). Tím minimalizujeme překvapení nebo konflikty s rodinou v situacích, kdy jsou s postojem pracovníků nebo hodnocením nespokojeni. Důležité je být po celou dobu spolupráce transparentní (OSPOD i SAS) a o všem klienta srozumitelně informovat. Týká se to zejména situací, kdy je péče o dítě nedostačující a je potřeba přijmout další opatření.

Kroky OSPOD i SAS musí být sdílené a být součástí plánu spolupráce. SAS nikdy neuzavírá koalici s klienty a netají důležité informace, které se dozví. OSPOD nečiní důležité kroky bez vědomí pracovníka SAS. I na nepříjemné situace je možné rodiče a děti připravit, není možné je činit za jejich zády (ani z obav, že rodina změní bydliště, dítě uteče, otec se bude chovat násilně apod.).



ZAHÁJENÍ SPOLUPRÁCE

3

ZAHÁJENÍ SPOLUPRÁCE

Na způsobu a včasnosti zahájení spolupráce s rodinou často závisí její úspěch. Obě strany by měly vědět, že si navzájem nekonkurují a měly by udělat vše pro to, aby dítěti/rodině byla poskytnuta pomoc včas a v potřebné intenzitě. Do evidence OSPOD se rodina dostává většinou nedobrovolně. O spolupráci se SAS se rodina může sama rozhodnout. Praxe však bývá rozmanitější. Někdy rodina nechce spolupracovat s nikým jiným než s pracovníkem OSPOD, protože mu plně důvěřuje; někdy je spolupráce se SAS vlastně nedobrovolná, protože rodina ví, že kdyby na spolupráci nepřistoupila, mohou následovat sankce (v podobě výchovných opatření OSPOD nebo soudu). Úzká spolupráce OSPOD a SAS obvykle vede k efektivnímu řešení situace v rodině. Každý subjekt může nabídnout něco jiného a dochází tak k důležitému vyvážení role kontroly a podpory.

Pracovníci OSPOD někdy s nabídkou spolupráce rodiny se SAS zbytečně váhají. Zejména, pokud se jim situace nezdá jako vysoce riziková.

V jakých situacích je možné spolupráci rodině nabídnout:

- jako prevenci ohrožení dítěte v případě, že dítě není vyhodnoceno jako ohrožené dle §6, ale rodina je v tíživé situaci (bytové, finanční, špatné vztahy, nedostatky v péči a výchově, upozornění ze školy, počínající výchovné problémy apod). Je nutné zvážit, která služba je pro rodinu nejvhodnější. Může jít o rozhodování mezi občanskou poradnou (např. v situaci, kdy rodina řeší pouze finanční těžkosti), terapeutickými službami, SAS apod.,
- vždy, když je dítě vyhodnoceno jako ohrožené a je třeba pracovat na posílení rodičovských kompetencí,
- vždy, když hrozí odebrání dítěte z rodiny nebo již odchod dítěte nastal. V této situaci může být spolupráce rodiny jednou z podmínek OSPOD pro návrat dítěte do péče rodičů. Službu je třeba nabídnout ihned po odebrání dítěte, kdy je rodina zpravidla motivována ke změnám.

Níže jsou uvedeny příklady z praxe vztahující se k navázání spolupráce a zdůrazněny postupy dobré praxe, i momenty, kdy není zcela naplňována.

PŘÍKLADY Z PRAXE

PŘÍPAD A:

Ze školy přichází na OSPOD písemná informace o tom, že matka zanedbává péči o své tři nezletilé děti, které jsou žáky 1., 2. a 4. třídy. Děti nemají svačiny, nemají zaplacené obědy, nechodí do družiny. Jsou nevhodně nebo nedostatečně oblečené. Příprava do školy je slabá nebo žádná, chybí pomůcky. Objevily se výchovné problémy u nejstaršího chlapce. S matkou byla situace již několikrát projednána. Matka slibuje nápravu, která se nedostavuje. Škola žádá OSPOD o šetření v rodině a sjednání nápravy.

OSPOD po provedení sociálního šetření v rodině, rozhovoru s matkou a dětmi vyhodnocuje situaci dětí jako ohrožení dle §6. OSPOD nabízí možnost zahájení spolupráce rodiny se SAS, se kterou matka souhlasí. Telefonicky je domluvena společná schůzka na OSPOD (matka, pracovnice OSPOD, pracovnice SAS), děti mohou být přítomny jednání nebo jeho částí. Na OSPOD je prostor (herna, hovorňa, prázdňá kancelář), kde lze zajistit pobyt dětí po dobu jednání (hračky, dohled jiným pracovníkem OSPOD).

- ✓ Nabídka spolupráce se SAS hned po přijetí rodiny do evidence OSPOD.
- ✓ Společná schůzka na OSPOD nebo v rodině.
- ✓ Rodina souhlasí s navázáním spolupráce.

PŘÍPAD B:

OSPOD kontaktuje dětská lékařka. Uvádí, že má v evidenci tři děti z rodiny XY, matka nereaguje na opakované výzvy, děti se nedostavily na kontrolu. Rodina je v evidenci OSPOD již několik let, děti jsou ve věku 2,5; 5 a 7 let. Matka je těhotná, očekává narození čtvrtého dítěte. Rodina žije v podnájmu v bytě 1+1 v okrajové části města. S matkou opakovaně řešeny pozdní úhrady za obědy, pomůcky u nejstaršího dítěte, špatné hospodaření. OSPOD ověřuje volnou kapacitu SAS, po vyhodnocení situace nabízí matce spolupráci se sociální službou. Matka nesouhlasí se společnou schůzkou na OSPOD, proto je nabídnuta schůzka v rodině, domluven termín s matkou a pracovníci SAS.

Po společném jednání matka žádá o čas na rozmyšlenou, chce se domluvit s partnerem, který je přítomen jednání, ale nechce se do něj aktivně zapojit. Následující den matka telefonicky sděluje pracovníci OSPOD, že se SAS spolupracovat nechce. OSPOD matku nenutí, nabídku spolupráce však bude opakovat. Rodinu bude častěji navštěvovat a podporovat proces změny nastavením jasně definovaných cílů. Rodinu bude informovat o možnostech využití některého z výchovných opatření (např. napomenutí, dohled).

- ✓ Snaha o navázání spolupráce není ukončena po jednom odmítnutí.
- ✓ OSPOD s využitím motivačních rozhovorů dává nabídku opakovaně, motivaci rodiny posiluje respektování přání klienta.
- ✓ Častější frekvence návštěv ze strany OSPOD, pokud není zahájena spolupráce rodiny se SAS.

PŘÍPAD C:

Na SAS se obrátila mladá těhotná žena v 5. měsíci těhotenství. Je sama, otec dítěte s ní není v kontaktu, s vlastní rodinou má dlouhodobě špatné vztahy, nebude u nich moci zůstat. Nemá finanční prostředky na zajištění bydlení a potřeb pro dítě, obává se, že nezvládne péči o něj, zvažuje, zda si dítě vůbec ponechává v péči. S těmito tématy chce od služby pomoci.

Po úvodním setkání, vysvětlení možností a podmínek služby souhlasí se spoluprací. V průběhu následujících týdnů jsou doplněny informace od matky, která byla v minulosti umístěna ve výchovném ústavu, nějakou dobu žila na ulici a užívala drogy. Nyní 3 roky abstinuje. Do města se vrací otec dítěte, sděluje, že se chce o dítě starat se svou matkou (budoucí babička), protože matku dítěte pokládá za ohrožující a nekompetentní.

Pracovník SAS začne zpracovávat vyhodnocení (prostředí, silné stránky, možné ohrožení apod). Je identifikována řada rizik, z nichž nejvýznamnějším je možné opuštění dítěte matkou. Matce je doporučeno společné kontaktování OSPOD již před porodem a seznámení se situací. Pracovník vysvětlí, v čem může být OSPOD matce prospěšný a je domluven formát spolupráce.

- ✓ Včasné řešení před narozením dítěte.
- ✓ Informování OSPOD s předstihem.

PŘÍPAD D:

Na službu SAS se obrací otec z rozvedené rodiny. Jediné dítě, sedmiletý syn, jim bylo před rokem odebráno a umístěno do pěstounské péče. Otec má zájem o navázání kontaktů s ním a postupně převzetí syna do své péče. Bytové podmínky má vyhovující, nyní je ale krátce bez zaměstnání. Po rozvodu se odstěhoval do jiného regionu. S matkou nemá žádný kontakt. S OSPOD od odebrání dítěte v kontaktu nebyl.

Pracovník zmapuje situaci a nabízí možnosti služby. Otce informuje, že bez získání informací a spolupráce s OSPOD a organizace doprovázející pěstouny nebude spolupráce možná. Rovněž na obecné úrovni informuje o pravděpodobné situaci dítěte, o nutnosti zjištění jeho aktuální situace a přání. Vzhledem k tomu, že nemá dostatek informací, nenavrhuje konkrétní kroky a neslibuje nic nereálného. Otec souhlasí. Pracovník kontaktuje OSPOD, domluví společné setkání a společně je domlouván další postup.

- Neslibování kontaktu před zjištěním více informací.
- Kontakty s dítětem nelze bez OSPOD řešit.

PŘÍPAD E:

V rodině se 2 dětmi došlo k jejich odebrání pro násilné chování rodičů k sobě navzájem, pro zanedbávání rozvoje dětí a neplnění povinné školní docházky. Děti jsou umístěny do ZDVOP. Oba rodiče jsou odebráním dětí zaskočení, sdělují, že udělají vše pro to, aby děti získali zpět do péče. Z rozhovorů s dětmi vyplývá, že po návratu domů též touží. OSPOD nabízí rodině spolupráci se SAS a stanovuje nepodkročitelné podmínky pro návrat dětí. Spolupráce a posuny u rodičů budou každé 2 měsíce vyhodnocovány na společném setkání rodiny, OSPOD, SAS a ZDVOP/DD.

- Včasnost nabídky, ihned po odebrání dětí.
- Stanovení podmínek ze strany OSPOD.
- Sledování pokroků na straně rodičů (rodinná terapie, asistovaný kontakt, videotrénink interakcí apod.).

PŘÍKLADY Z PRAXE

PŘÍPAD A:

Rodina se 3 dětmi je v evidenci OSPOD 3 roky. Situace je dlouhodobě špatná, rodina bojuje s finančními problémy, otec nadměrně užívá alkohol. Děti neplní školní docházku, nemají pomůcky, ve škole jsou unavené. Jejich hygiena je zanedbaná, není dostatečně zajištěno stravování. Rodina není v kontaktu s žádnými podpůrnými službami, neví o nich.

- ✘ Rodina s dlouhodobými obtížemi (závislost na alkoholu).
- ✘ Dlouhodobé neřešení situace (nekonala se žádná případová konference, nebyla nabídnuta spolupráce se SAS, děti nejsou vyhodnoceny jako ohrožené – není zpracován IPOD).
- ✘ Rodina nedostala informace o podpůrných službách ani konkrétní nabídku spolupráce.

PŘÍPAD B:

SAS se doptává na otcovo užívání alkoholu, matka sděluje, že je opilý minimálně 3x v týdnu a 2x již kvůli opilosti u nich doma zasahovala Policie ČR. Pracovník SAS sděluje, že s rodinou mohou/budou spolupracovat, až se otec začne léčit a předloží potvrzení, mají takto nastavená pravidla.

- ✘ Neoprávněná podmínka ze strany SAS, s odkazem na vnitřní pravidla, která však neodpovídají běžné situaci v rodinách s ohroženými dětmi (obvykle se týkají závislosti a duševních onemocnění). Jindy může být podmínkou určitý věk dětí (např. minimálně 1 rok, 3 roky). Žádná z těchto podmínek není opodstatněná.

PŘÍPAD C:

OSPOD při úvodním setkání sděluje zejména informace o špatné finanční situaci, o tom, co rodiče nezvládají, jaké problémy s nimi pracovník v minulosti měl. Rodiče se stydí nebo se cítí poníženi a následně sdělují, že si pomohou sami.

- ✘ Jednostranné neobjektivní informování o případu.
- ✘ Nejsou popsány a zdůrazněny oblasti, které rodiče zvládají dobře – jejich silné stránky (zdroje). Pokud je hodnocení pouze negativní, ohrožuje motivaci rodiny ke spolupráci i celkový průběh práce s rodinou.

PŘÍPAD D:

Děti jsou umístěné 2 roky v dětském domově. OSPOD nemá informace o rodičích, ti změnili bydliště a odstěhovali se do města vzdáleného 50 km. Kontakty s dětmi jsou nahodilé, děti nevědí, zda se někdy budou moci vrátit domů. Není znám postoj rodičů k celé situaci.

- Děti jsou dlouhodobě v ústavní výchově.
- OSPOD není v kontaktu s rodiči, nevyužil všechny dostupné možnosti k jejich kontaktování.
- Rodině není nabízena žádná podpůrná služba.
- Nebyly využity všechny možnosti podpory kontaktu dětí s rodiči.
- Není znám postoj rodičů.
- Děti žijí v nejistotě z budoucnosti.

3.1 Co pomáhá

OSPOD

- Pracovníci OSPOD mají zmapované sociálně aktivizační služby pro rodiny s dětmi ve svém správním území.
- OSPOD má konkrétní informace o poskytovaných službách a možnostech pomoci. Zná specifika jednotlivých služeb (např. služba poskytuje terapeutickou podporu, součástí nabídky je i doučování apod.)
- Pracovník OSPOD umí službu nabídnout rodině ve správný okamžik a správným způsobem. Včasnost intervence vnímá jako důležitou.
- OSPOD má dostatek aktuálních informací o situaci dítěte a rodiny k objektivnímu vyhodnocení. Informace ověřuje a získává z více zdrojů (např. zpráva školy je doplněna o zprávu dětského lékaře, nebo dalších institucí spolupracujících s rodinou - PPP, SVP, informacemi od dalších rodinných příslušníků, nebo informacemi ze spisů dětí vedených OSPOD v minulosti apod.).
- Pracovník OSPOD je v roli koordinátora případu (iniciátora), usiluje o navázání dobrovolné spolupráce rodiny se SAS, otevřeně hovoří o variantních opatřeních (např. z vyhodnocení vyplývá, že děti jsou ohrožené zanedbáváním, pokud rodina nechce využít nabídku SAS, OSPOD vydá rozhodnutí ve správním řízení nebo podá návrh k soudu na stanovení napomenutí, dohledu apod.).
- OSPOD se snaží rodinu ke spolupráci motivovat pozitivně, dokáže službu nabídnout, představit. Respektuje však i odmítnutí spolupráce a v tom případě hledá jiné vhodné řešení (minimálně intenzivnější kontakt rodiny a OSPOD). Pracovník OSPOD může roli koordinátora případu delegovat na pracovníka SAS. Odpovědnost za vyhodnocení a IPOD však delegovat nelze.
- Podrobné vyhodnocení a IPOD mohou být sestaveny před navázáním spolupráce i v průběhu společného jednání o navázání spolupráce, a to do 30 dnů od základního vyhodnocení. Podrobné vyhodnocení nemusí být do 30 dnů kompletní. Záleží na situaci v rodině, závažnosti případu apod. Jde o proces, který může pokračovat, nové informace a skutečnosti jsou do podrobného vyhodnocení doplňovány.

SAS

- Umí zpracovat vyhodnocení situace dítěte a identifikovat rizika.
- Rozezná ohrožené dítě a zná mechanismy toho, jak a kdy informovat.
- Má dostatek kapacity pro intenzivní práci v rodině.
- Postupy služby jsou transparentní, jak pro rodinu, tak pro OSPOD.
- Zdůrazňuje svoji podpůrnou roli, nevzdává se ale ani role kontrolní.
- O službě informuje všechny dotčené osoby v rodině včetně dětí. Způsob komunikace respektuje schopnosti / situaci rodiny i věk dětí.
- Ověřuje, zda jsou podávané informace dostatečně srozumitelné.

SPOLEČNÉ

- Pracovníci OSPOD a SAS se znají, orientují se v kompetencích jednotlivých stran. Ví, na koho se mají obrátit v případě, že vyhodnotí situaci v rodině a je zde důvod ke spolupráci.
- Jsou k dispozici vhodné prostory pro jednání včetně zázemí pro děti.
- Pracovníci umí rodině službu nabídnout a činí tak opakovaně.



Tip pro praxi:

Téma motivace klienta ke spolupráci, resp. změně situace prostupuje celým procesem. Je tedy nutné, aby všichni pracovníci uměli motivaci posilovat, aby ovládali techniku motivačních rozhovorů, uměli klást otázky zaměřené na potřeby dítěte. Na počátku spolupráci je podpora motivace rodiny více na straně OSPOD, který je jako jediný s klientem v kontaktu.

Důležité: jedná se o proces posilování motivace, nikoliv o jednorázovou nabídku. Pouhé předání kontaktu či letáku je nedostačující. Kolik věnujeme času motivování klienta záleží i na míře rizika u dítěte. V některých situacích je nutné jednat hned, v oblasti preventivní můžeme mít čas i několik týdnů. Práce s motivací je proces, který vyžaduje ze strany profesionálů nejen odborné znalosti, ale i schopnost navázání důvěry, empatii, trpělivost, sebereflexi.



Doporučené zdroje:

- Soukup, J., **Motivační rozhovory v praxi**. Portál, 2020. ISBN 978-80-262-1705-3
- Miller, W.R.; Rollnick, S. **Motivační rozhovory**. Sdružení SCAN, 2004. ISBN 8086620093, www.motivacnirozhovory.cz

3.2 Možná rizika

- Služba není ze strany OSPOD nabídnuta včas. Situace v rodině je závažná a hrozí umístění dítěte mimo rodinu.
- SAS nemá dostatečnou kapacitu pro rychlé přijetí rodiny. Spolupráce nemůže být navázána nebo není čas na intenzivní práci v rodině.
- OSPOD požaduje po SAS, aby k uživateli přistupovala způsobem, který není v souladu s postupy služby (např. požaduje kontrolu nebo informace, které nesouvisí s domluveným rozsahem spolupráce).
- Očekávání rodiny je v rozporu s možnostmi poskytované služby (např. že SAS poskytne materiální pomoc, zajistí návrat dítěte do rodiny apod.).
- Nejsou poskytnuty všechny relevantní informace ze strany OSPOD, SAS nebo rodičů. Není jasně nastaven proces předávání informací.
- Pro rodinu nejsou ze strany OSPOD stanoveny podmínky ani postup v případě jejich nedodržení (vztahuje se k závažným situacím).
- SAS předává OSPOD informace o tom, že dítě je v rodině ohroženo dle §6, ale žádá, aby OSPOD rodině utajil, že SAS tuto informaci poskytla. (obava, že služba přijde o klienta, ztratí jeho důvěru, bude ukončena spolupráce).
- Rodina je zahlcena dokumenty a zjišťováním situace ze všech stran; podávané informace rodině nejsou srozumitelné.
- S rodinou pracují dvě různé sociálně aktivizační služby. Nelze jasně definovat a rozdělit kompetence, ani určit klíčového pracovníka. Není možné jasně stanovit cíle spolupráce (pro klienta je spolupráce s více službami SAS matoucí).

SHRNUTÍ

První setkání k zahájení spolupráce rodiny a SAS probíhá optimálně za účasti všech 3 stran – rodina, OSPOD, pracovník SAS. Je základně popsáno ohrožení dítěte, formulován cílový stav spolupráce. Pracovník SAS srozumitelně vysvětlí, v čem může být služba rodině prospěšná. Nenutí rodinu ke spolupráci. Dává prostor na rozmyšlenou, zodpovídá otázky. Je domluven termín, kdy rodina jasně deklaruje svoje rozhodnutí o (ne)spolupráci. OSPOD a SAS se vzájemně informují.

Prvotní odmítnutí služby SAS neznamena, že rodina do služby nemůže vstoupit později. Je třeba nabídku a možné přínosy spolupráce rodině opakovat. Všichni podporují motivaci rodiny ke spolupráci. Odmítá-li rodina spolupráci, OSPOD vykonává návštěvy v rodině častěji, může využít výchovná opatření uložená ve správním řízení nebo soudem (např. napomenutí, dohled).



PRŮBĚH SPOLUPRÁCE

4

PRŮBĚH SPOLUPRÁCE

Pokud byla navázána trojstranná spolupráce rodina-OSPOD-SAS a proběhlo první společné jednání, na kterém byl domluven cíl spolupráce, způsob a četnost setkávání a předávání informací, je možné zahájit práci s rodinou. Jejím hlavním cílem je ochrana a pomoc ohroženým dětem a předcházení jejich umístění do náhradní rodinné péče nebo ústavní péče. Je důležité správně rozdělit kompetence a využívat funkční nástroje k odstranění narušených funkcí rodiny a posílení jejích kompetencí.

4.1 Dohody o spolupráci

Uzavření trojstranné dohody o spolupráci (nezaměňovat se smlouvou o poskytnutí sociální služby), která je srozumitelná pro klienta je dalším klíčovým bodem spolupráce. Dohoda může mít podobu ústní i písemnou – zde je nutné zvážit, která varianta rodině více vyhovuje. V případě, že rodič dostatečně nerozumí psanému textu, je vhodnější varianta ústní. Obsah dohody je zaznamenán do dokumentace klienta.

Dohoda vždy obsahuje cíl a způsob vzájemného sdílení informací, informace o postupu v situaci, kdy rodina nebude spolupracovat dle domluvy a nebude se dařit naplňovat cíl spolupráce pro překážky na straně rodiny. Cíl v dohodě může být formulován obecněji, je vhodné se zaměřit na nejdůležitější témata. Cíle se v průběhu spolupráce mohou měnit s ohledem na aktuální situaci v rodině (např. na základě informací SAS o situaci v rodině). Tato dohoda nenahrazuje smlouvu o poskytování sociálních služeb, ale může být její součástí.

PŘÍKLAD POSTUPU

Záznam ústní dohody z jednání na OSPOD za přítomnosti manželů Novákových a sociální pracovnice Novotné, zastupující SAS Nová příležitost, ze dne 25.8.2021. Bylo dohodnuto následující:

- Rodina se zavazuje spolupracovat se SAS po dobu 6 měsíců, počínaje dnem 1. 9. 2021.
- Cílem spolupráce je zlepšení situace nezl. Martina, aby byl zajištěn dostatečný dozor nad dítětem. Rodiče zajistí jeho školní docházku a budou v pravidelném kontaktu se školou.
- Bude-li zjištěno, že Martin byl opět ponechán bez dozoru dospělé osoby po delší dobu, bude podán návrh k soudu na výchovné opatření.
- Frekvence spolupráce je stanovena na 2x týdně, konzultací se bude účastnit matka s dítětem, otec pak minimálně 1x za 14 dnů, s ohledem na jeho pracovní vytížení. Termíny si bude domlouvat matka přímo s pracovnící SAS. Případné informace o tom, že se rodina spolupráci vyhýbá, budou ze strany SAS předány OSPOD.
- Rodiče souhlasí se sdílením informací mezi OSPOD a SAS ohledně spolupráce, pokroků v rodině a hodnocení plnění jednotlivých cílů v IPOD.
- Rodiče souhlasí se sdílením informací SAS a školy ohledně školní docházky, prospěchu a spolupráce rodičů se školou. První schůzka se školou je naplánována na 10. 9. 2021. Jednání se školou se bude vždy účastnit některý z rodičů.
- Přehodnocení spolupráce proběhne na konci listopadu 2021, termín stanoví OSPOD.
- Rodiče všem informacím rozumí a souhlasí s nimi, SAS má dostatečnou kapacitu pro takto nastavenou spolupráci s rodinou.

SHRNUTÍ

Existuje písemná nebo ústní trojstranná dohoda o spolupráci mezi rodinou, OSPOD a SAS, která obsahuje minimálně obecný cíl spolupráce, způsob sdílení informací a je-li to vhodné, tak i podmínky ze strany OSPOD pro případ, že dohoda nebude naplňována. Součástí dohody je také souhlas se sdílením informací.

4.2 Vyhodnocení situace dítěte a jeho rodiny, vyhodnocování rizik

Vyhodnocení, které obsahuje informace z důkladného zmapování všech oblastí, je nezbytnou podmínkou dobře nastavené podpory. Nepopisujeme pouze to, co nefunguje, ale zaměřujeme se i na to, na čem lze stavět, co rodina či dítě zvládá. Bez dobrého vyhodnocení nelze dobře zacílit služby, sestavit IPOD nebo plán spolupráce. Může se stát, že některé důležité skutečnosti, ovlivňující situaci dítěte zcela uniknou.

Použití konkrétních nástrojů či formulářů je zcela v kompetenci jednotlivých OSPOD a služeb. Výhodné je, pokud navzájem vědí, jak jejich vyhodnocení či mapování probíhá.

Rodina, včetně dětí (dle věku a úrovně rozumové vyspělosti) se účastní vyhodnocování a je se zjištěními seznámena. Vyhodnocování je proces, nikoliv jednorázová aktivita. Součástí vyhodnocování je i mapování a vyhodnocení rizik. Vyhodnocení rizik může probíhat v úvodu či v jakékoli fázi práce s rodinou. Rizika musí být vyhodnocena objektivně, optimální je využití standardizovaných nástrojů. Sledujeme současně rizikové i ochranné faktory. V rámci spolupráce je důležité sdílet i výstupy z vyhodnocení rizik.

Při analýze rizik se zaměřujeme na to, které riziko je nejzávažnější a dítě nejvíce ohrožuje. Na formulování konkrétního vysokého rizika pro dítě je třeba se shodnout (myšleno OSPOD – SAS). S tímto rizikem musí být rodič seznámen – tzn. musí porozumět jaké konkrétní chování je nežádoucí z hlediska zajištění bezpečí dítěte, jaká situace se nesmí opakovat. U závažných rizik se naplánují konkrétní intervence.

Nastavení spolupráce v oblasti snižování rizik zvyšuje bezpečí dětí a zlepšuje objektivitu v rozhodování sociálních pracovníků. Nemohou-li pracovníci OSPOD a SAS dojít ke shodě, riziko považuje za vysoké pouze jedna strana, je nutné se obrátit na krajský úřad pro metodickou podporu.



Tip pro praxi:

Definice Australského institutu rodinných studií:

- Rizikové faktory jsou měřitelné okolnosti, podmínky nebo události, které zvyšují pravděpodobnost, že se rodině do budoucna nebude dařit.
- Ochranné faktory jsou znaky nebo okolnosti, které se mohou objevit u jedince, rodiny nebo na širší úrovni. Ochranné faktory zmírňují rizika nebo nepřízeň a podporují zdravý vývoj dítěte a blaho rodiny.



Doporučené zdroje:

- Racek, J., Solařová, H., Svobodová, A. **Vyhodnocování situace dítěte a jeho rodiny.** Praktický průvodce. Metodika vyhodnocování. Praha, LUMOS, 2014. ISBN 978-80-260-5521-1
- Solařová, H., Svobodová, A., Racek, J., Svobodová, M. **Vyhodnocování ochranných a rizikových faktorů v sociálně právní ochraně dětí.** Praha, Lumos, 2018. ISBN 978-80-270-4974-5

PŘÍKLADY POSTUPŮ

- ✓ Vyhodnocení situace dítěte OSPOD zpracuje před zahájením spolupráce a sdílí ho se SAS. Obsahuje-li nějaké informace z minulosti, které považuje OSPOD za důvěrné a neovlivňují situaci dítěte, tyto odstraní. Bez znalosti historie dítěte a komplexního pohledu na situaci rodiny nelze službu optimálně nastavit.
- ✗ OSPOD vyhodnocení nechce sdílet. Teprve po půl roce spolupráce s rodinou, která je zaměřena na odstranění výchovných problémů dospívajícího dítěte vyjde najevo, že dítě bylo v minulosti hospitalizováno na psychiatrii. Jeho onemocnění celou situaci mění a postupy, které doposud byly nastaveny, neodpovídají možnostem dítěte.
- ✓ Po dohodě o spolupráci s rodinou si pracovníci OSPOD a SAS rozdělí jednotlivé oblasti a na ně se při kontaktech v rodině zaměřují. Informace sdílí, doplňují si je navzájem. Svýstupy seznámí rodinu společně, a to včetně dětí.
- ✗ Vyhodnocení je zpracováno velmi formálně, není aktuální a OSPOD ho nepovažuje za prioritu (např. když je rodina dlouhodobě v evidenci), vyhodnocení není revidováno.
- ✓ Probíhá společná identifikace a analýza rizik. Pracovník SAS po několika návštěvách v rodině částečně vyhodnotí rizika za pomoci elektronického nástroje OZON (Tip pro praxi, doporučené zdroje). Některé důležité údaje z minulosti rodiny doplní pracovník OSPOD. Pracovník SAS použije v rodině několik nástrojů pro práci s dětmi (hra v písku, kouzelná hůlka, bezpečný domov), doplní z nich pohled dětí na situace.
- ✗ SAS zpracuje vlastní vyhodnocení samostatně, informace získává pouze od rodiny a z pozorování.
- ✓ Dochází ke společnému sběru informací. Panuje shoda na nejzávažnějším riziku. Jsou stanoveny kroky k minimalizaci rizika a stanovení kontroly.
- ✓ OSPOD jasně definuje svůj postup a kompetence v případě, že se nedaří naplňovat cíle spolupráce. V případě, že vyhodnotí vysoké riziko pro dítě a hledá pro něj bezpečné prostředí, informuje o svém postupu rodiče i SAS.
- ✓ OSPOD při vyhodnocení situace dítěte pracuje s riziky i ochrannými faktory, snaží se o maximální objektivitu, ověřuje si informace z různých zdrojů (nejen od SAS a rodiny).

PŘÍKLADY Z PRAXE

PŘÍPAD A:

Rodina navázala dobrovolnou spolupráci, není vedena v evidenci OSPOD. Během vyhodnocování rizik pracovníkem SAS se ukáže, že děti, včetně čtyřletého, bývají v noci samy doma, většinu péče o mladší sourozence zajišťuje jedenáctiletá dcera. SAS konstatuje významné riziko - ohrožení bezpečí dětí, přetěžování a ohrožení vývoje dcery. O situaci v rodině informuje OSPOD. OSPOD provede v rodině šetření, situace se mu však nezdá ohrožující, rizika vyhodnocená službou nepovažuje za natolik závažná. S rodinou provede rozhovor a upozorní je, že děti musí být v péči dospělých. Konkrétní kroky naplánovány nejsou. Po 3 měsících upozorní sousedi, že děti jsou samy doma v noci a pláčou. Rodiče nejsou k zastížení. Děti jsou umístěny do ZDVOP na základě předběžného opatření.

- Zjištěná rizika a upozornění na ně ze strany SAS nebylo akceptováno, nedošlo ke shodě mezi OSPOD a SAS.
- Rodina nebyla dostatečně seznámena s riziky a jejich možnými dopady. Děti byly umístěny do zařízení, ačkoliv mu bylo možné předejít.

K této situaci může dojít i s aktéry na opačných stranách, tzn. OSPOD vidí riziko, ale SAS ho tak nevnímá.

PŘÍPAD B:

Rodina v evidenci OSPOD na základě oznámení školy, souhlasí se spoluprací se SAS. Domluven termín setkání v domácnosti, 3 dny od první schůzky. Pracovnice OSPOD sdělila rodičům, že pokud se nezlepší docházka dětí do školy, nebudou mít zajištěno pravidelné stravování a otec neomezí negativní chování pod vlivem alkoholu (agresivita, opakované ztráty zaměstnání), bude podán návrh na stanovení soudního dohledu. Byl dojednáán termín případové konference, na které bude přizváni nejstarší syn a zástupci školy, kam děti docházejí, a také sepsána trojstranná dohoda - mezi rodiči OSPOD a SAS, která kromě cíle stanovila frekvenci setkávání v domácnosti rodiny a způsob výměny informací. Následně byl stanoven termín pro přehodnocení, které proběhne také formou případové konference za tři měsíce. OSPOD předal SAS formulář vyhodnocení včetně individuálního plánu ochrany dítěte. Rodina se podílela na tvorbě vyhodnocení i IPOD, který je všemi stranami podepsán.

- Jasně formulovaný cíl spolupráce a kontrolní mechanismus (způsob a termín přehodnocení, sdílení informací).
- Vyhodnocení zpracováno ve spolupráci s rodinou, zapojení dítěte.
- Včasné přizvání SAS ke spolupráci a využití případové konference k rychlejšímu sestavení IPOD.

SHRUTÍ

Bez kvalitně zpracovaného vyhodnocení nelze dobře zacílit podporu rodiny. Zpracování je zákonnou povinností OSPOD, optimální je, když SAS informace doplňuje. OSPOD vyhodnocení, nebo informace z něj, poskytuje SAS, neboť informace jsou nezbytné pro kvalitní poskytování služby. Vyhodnocování je proces, účastní se ho vždy rodina, včetně dětí (dle věku a úrovně rozumového vývoje). S výstupy z vyhodnocení musí být rodina seznámena.

Nedílnou částí spolupráce je identifikace rizik, jejich analýza a plánování intervencí pro jejich snížení. Zaměřujeme se pouze na významná rizika, která ohrožují dítě na životě, zdraví či vývoji a jejich prevenci. Vyhodnocení je revidováno pravidelně nebo při významné změně situace dítěte. Na základě analýzy skutečností zjištěných při vyhodnocování jsou stanoveny cíle IPOD.

4.3 Plánování

Sestavení IPOD je zákonnou povinností OSPOD. Cíle v IPOD musí odpovídat na zjištěné potřeby dítěte, zaměřovat se na snížení jeho ohrožení. Cíle mají splňovat pravidlo SMART. Rodina, včetně starších dětí, musí být s IPOD seznámena, ideální je, aby se rodina na zpracování podílela.

Je vhodné, aby IPOD podepsali všichni, kteří v něm mají stanovený úkol. SAS musí znát všechny cíle, které se vztahují k oblastem spolupráce. SAS má nastaven vlastní způsob plánování, který souvisí s individuálním plánováním v rámci sociální služby. Je detailnější, obsahuje více dílčích kroků. Cíle v plánu SAS nesmí být v rozporu s cíli v IPOD, ale mohou v něm být i cíle, které nejsou v IPOD.

IPOD se aktualizuje na setkáních rodiny, pracovníka OSPOD a pracovníka SAS v předem domluveném termínu, či na případové konferenci. Méně optimální variantou pro přehodnocení je společné setkání pouze pracovníka OSPOD s rodinou. Plány SAS se aktualizují průběžně, dle metodiky organizace.



Tip pro praxi:

SMART je zkratkou anglických slov *specific, measurable, achievable, relevant a time-bounded* (shodou okolností smart znamená v angličtině chytrý, inteligentní). Česky lze výše uvedené výrazy přeložit jako:

S specifický	M měřitelný	A dosažitelný	R relevantní	T časově vymezený
------------------------	-----------------------	-------------------------	------------------------	-----------------------------

SPRÁVNĚ NASTAVENÝ CÍL JE SMART.

PŘÍKLADY Z PRAXE

PŘÍPAD A:

Pracovník SAS obdržel důležité informace z vyhodnocení situace dítěte a byl sdílen IPOD. Během spolupráce se SAS byly zjištěny další skutečnosti – podezření na mentální znevýhodnění nejmladšího dítěte a nepřijatelné výchovné praktiky ze strany otce. IPOD byl následně po domluvě s OSPOD a rodiči aktualizován.

- ✓ IPOD je živým nástrojem, který pružně reaguje na změnu (nečekáme na termín přehodnocení).
- ✓ SAS předává nové informace a OSPOD na jejich základě reviduje a aktualizuje IPOD.

PŘÍPAD B:

Rodiče mají sníženou mentální kapacitu, dítě je nepřiměřeně trestáno. IPOD obsahuje 10 cílů, všechny jsou termínovány od data vystavení nebo v termínu plánovaného přehodnocení. OSPOD nepředal plán ochrany dítěte SAS, ta měla v individuálním plánu stanovený cíl – řešení finanční situace rodiny – vycházelo to z přání matky.

- ✗ Cílů je příliš mnoho, nereflektují kapacitu rodičů.
- ✗ Nejsou stanoveny priority ani konkrétní časový plán.
- ✗ IPOD není sdílený, spolupráce se SAS nereflektuje nejakutnější ohrožení dítěte.

OSPOD má zpracovanou metodiku pro vyhodnocování a IPOD. Používá jednotný nástroj, který pomáhá pracovníkovi zaměřit se na všechny důležité oblasti v životě dítěte a zhodnotit co neobjektivněji rizika a zdroje. OSPOD má stanoven postup (využívá některý z nástrojů) pro stanovení míry rizika ohrožení dítěte. Na vyhodnocení navazuje IPOD, který zahrnuje cíle vyplývající z vyhodnocených rizik. Jednotlivé cíle v IPOD mohou obsahovat různé termíny pro přehodnocení a lze s nimi pracovat jednotlivě. Termín přehodnocení celého IPOD odpovídá termínu pro přehodnocení nejvzdálenějšího cíle.

- ✓ IPOD je živým nástrojem, který pružně reaguje na změnu (nečekáme na termín přehodnocení).
- ✓ Všichni pracovníci OSPOD používají shodný nástroj pro vyhodnocování a IPOD, postupují stejně.
- ✓ Nástroj je vytvořen tak, aby pracovníkům zpřehlednil proces vyhodnocování a zpracování IPOD, podpořil jejich objektivitu a nastavil pravidla pro stanovení míry rizika a postup (termín) pro přehodnocení. Vede pracovníky k tomu, aby vyhodnocení nebylo pouze popisem rizikových faktorů, ale aby pracovalo s mírou rizika (škála), na kterou logicky navazuje stanovení prioritních cílů v IPOD.
- ✓ Nástroj pracuje jak s riziky, tak se zdroji (neobsahuje jen negativní informace).

SHRNUTÍ

IPOD obsahuje cíle, které reagují na zjištěné ohrožení dítěte ve vyhodnocení. IPOD je pravidelně společně revidován. Za vyhodnocení, IPOD a jejich aktualizace zodpovídá OSPOD. S IPOD je rodina včetně dětí seznámena. IPOD je sdílen se SAS, je zřejmé, která témata se spolupráce se SAS týkají. Cíle jsou realistické, odpovídají kapacitě rodiny, rodina s nimi souhlasí, jsou specifické a většinou měřitelné. Existuje časový plán jednotlivých kroků. Plán SAS je v souladu s hlavními cíli IPOD, SAS je rozpracovává do dílčích cílů v plánu služby.

4.4 Typické situace pro spolupráci

PŘÍPAD A:

Z oznámení školského zařízení (MŠ, ZŠ) vyplývá, že děti vykazují znaky zanedbávání (nevhodné, špinavé oblečení nebo zapáchající oblečení), nemají svačiny, nechodí na obědy, nemají pomůcky, nejsou uhrazené platby (učebnice, sešity), děti často zaspávají, mají krátkodobé absence apod. OSPOD po základním vyhodnocení a prvním kontaktu s rodinou doporučuje spolupráci se SAS...

PŘÍPAD B:

OSPOD po anonymním oznámení provádí sociální šetření v rodině. Zjištěno, že rodiče často v nadměrné míře užívají alkohol. S tím spojené hádky, křik, projevy agresivity, návštěvy kamarádů, hluk v bytě, rušení nočního klidu. Opakovaně zasahovala policie (bez hlášení na OSPOD). Domácnost je zanedbaná, nedostatek finančních prostředků. Rodina často mění místo pobytu, ztrácí bydlení pro neplacení nájemného...

PŘÍPAD C:

Ze školy hlášena na OSPOD neomluvená absence žáka přesahující 100 hodin. Z vyhodnocení vyplývá, že chlapec v 7. třídě nerespektuje matku, dopouští se záškoláctví, falšuje omluvenky, prospěch se na druhém stupni ZŠ výrazně zhoršil. Matka je samoživitelka, pracuje v třísměnném provozu, nechce přijít o práci. Se synem si neví rady, žádá o pomoc. Rodiče jsou rozvedení, chlapec se s otcem vidá sporadicky...

PŘÍPAD D:

Matka požaduje po OSPOD umístění dvou dětí předškolního věku do DD nebo ZDVOP. Partner ji vyhodil z bytu, do azylového domu nechce. Uvádí, že si najde byt a zaměstnání, pak převezme děti znovu do své péče. Je vyčerpaná, péči v této situaci nezvládá. Děti jsou předběžným opatřením umístěny do pěstounské péče na přechodnou dobu. OSPOD doporučuje matce navázání spolupráce se SAS...

PŘÍPAD E:

Mezi rodinou, OSPOD a SAS je uzavřena trojstranná dohoda na společné schůzce na OSPOD. Je dohodnuta návštěva pracovníka SAS v rodině, konkrétní datum a čas má být domluven telefonicky. Na volání a SMS zprávy pracovníka matka neodpovídá, nebere telefon. Při návštěvě v místě bydliště není nikdo přítomen (nebo neotvírá). Pracovník SAS pokusy o kontakt opakuje několikrát. Následně předává informaci OSPOD, že klient je nekontaktní. OSPOD nabízí spolupráci se SAS opakovaně, rodinu navštěvuje častěji, v případě potřeby přijímá další opatření (výchovná opatření dle zákona č. 359/1999 Sb.)...

PŘÍPAD F:

Rodina se čtyřmi dětmi žije u prarodičů v nevyhovujících bytových podmínkách. Oba rodiče na ÚP, dopláceni dávkami hmotné nouze. Rodičům za bydlení platí, uvádí, že jim zbývá málo peněz, nemohou uspokojit všechny potřeby svých dětí. Nevěnují se dostatečně rozvoji dětí, děti jsou opožděné oproti vrstevníkům. OSPOD doporučuje spolupráci se SAS...

PŘÍPAD G:

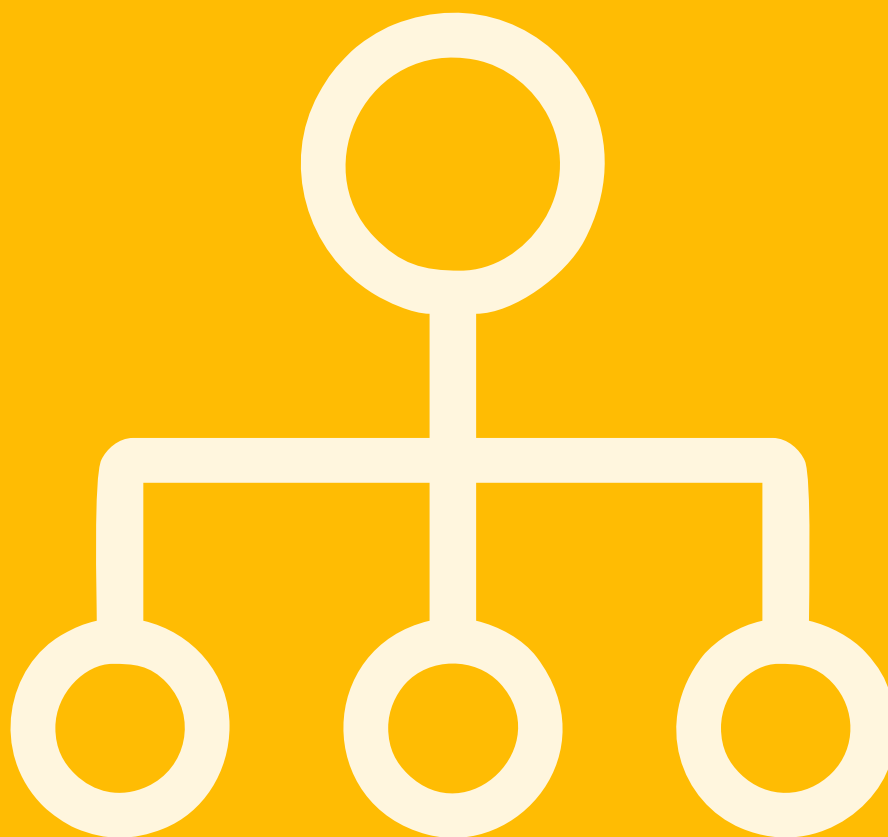
Děti 9, 11 let jsou rozhodnutím soudu svěřeny do pěstounské péče. S otcem probíhal několik let pouze písemný kontakt v době, kdy byl ve VTOS. Po propuštění se otec domáhá osobního kontaktu s dětmi. Doprovázející organizace doporučuje, aby otec spolupracoval se SAS...

PŘÍPAD H:

Sedmnáctiletá dívka, která vyrostla v pěstounské péči porodila. Otec je zletilý. Více než rok spolu žijí. Na dítě se těšili, ani jeden však nemá zkušenosti s péčí o dítě. Na matku upozorní OSPOD porodnice. Rodiče potřebují podporu v zajištění vhodných podmínek pro dítě a péči o něj. OSPOD doporučí spolupráci se SAS...

PŘÍPAD CH:

Matka dětí, umístěných v DD se vrací z psychiatrické nemocnice, kde absolvovala léčbu drogové závislosti. Chce své děti zpět do péče. Sociální pracovnice léčebny oslovuje po dohodě s matkou SAS před propuštěním do doléčování...



METODY SOCIÁLNÍ PRÁCE S RODINOU

METODY SOCIÁLNÍ PRÁCE S RODINOU

Každá rodina vyžaduje individuální přístup a individuální volbu metod sociální práce. Všechny doporučené metody jsou zaměřeny na partnerský přístup a podporu při zohlednění individuálních potřeb rodin a dětí. OSPOD a SAS komunikují a domlouvají se na metodách sociální práce s rodinou tak, aby bylo jejich využití efektivní nikoliv formální.

5.1 Případová konference

Jak OSPOD, tak SAS nebo jiný subjekt pracující s dítětem mohou být iniciátorem případové konference. PK je vždy uspořádána na začátku spolupráce, při významných změnách v situaci dítěte (např. umístění mimo rodinu) a dále dle domluvy. Splňuje všechna kritéria pro dobrou praxi – viz metodiky PK. Rodiče se jí vždy účastní, dítě s ohledem na věk, vyspělost a probírané téma.



Tip pro praxi:

- Pozor na případové konference, které jsou pouze formálním jednáním a ztrácejí tak svůj účel.
- Role účastníků musí být vyvážené, z PK se nesmí stát prostor, kde jsou rodiči či dětem pouze vytýkány chyby. Rodič, případně dítě musí mít dostatek prostoru. Nevracíme se moc k tomu, co bylo, ale řešíme budoucnost.
- Na PK musí být pozváni všichni, jichž se situace týká. Zároveň pozor na nadbytek odborníků (např. 3 zástupci školy).
- Musí být předem stanoven základní cíl setkání. Naopak nikdy není předem znám konkrétní výstup či řešení. To hledají účastníci společně.
- Facilitátor má být na případu nezávislý, nemělo by se tedy jednat o kolegu z kanceláře či nadřízeného.



Doporučený zdroj:

- Metodika: **Rozum a cit - Na jedné lodi aneb Jak uspořádat případovou konferenci v oblasti péče o ohrožené děti**
- www.nadacesirius.cz/soubory/metodiky

5.2 Interaktivní případová konference se zapojením dítěte

Je vhodným nástrojem pro řešení témat, která se dítěte týkají (kontakt s rodiči, školní záležitosti, výchovné problémy, změna péče apod.). Na IPK musí být vždy dítě a všichni další účastníci připraveni. Využití je vhodné od předškolního věku dětí. IPK je méně formální, přizpůsobená věku a potřebám dítěte. Dítě má vždy podpůrnou osobu a PK faciliteuje zkušený odborník.



Doporučený zdroj:

- [Metodika: Případové, interaktivní a rodinné konference v praxi a jak na ně v tématech domácího násilí, závislosti a sociálního vyloučení](#)
www.amalthea.cz
- [YouTube IQ Roma servis, z.s.:](#)
[Interaktivní případová konference - Co to je?](#)

5.3 Rodinná konference

Ve všech situacích je možné zvolit přístup, který posiluje zodpovědnost rodiny za řešení situace dítěte. Posiluje funkci rodiny a mobilizuje podpůrné síť. Princip tohoto přístupu spočívá v tom, že rodina sama ví nejlépe, jak situaci dítěte řešit, minimalizují se zásahy institucí do rodinného života. RK připravuje nezávislý koordinátor. Důležitou roli má pracovník OSPOD, který zpravidla stanovuje otázku, na kterou rodina během soukromé rodinné rady hledá odpověď, a následně schvaluje plán rodiny.



Doporučený zdroj:

- [RK-centrum materiály](#)
www.rk-centrum.cz/cz/materialy

5.4 Zapojování dětí

Sohledem na věk a mentální schopnosti jsou děti maximálně zapojovány do spolupráce. To se týká celého procesu – od navázání spolupráce, přes vyhodnocení, plánování, konzultace s dětmi apod. Starší děti se účastní všech jednání, která se jich týkají (pokud jsou schopny účastnit se jednání a pochopit smysl). Dětem nejsou zatajovány žádné důležité informace (např. plánované umístění mimo rodinu).

Každý pracovník musí být schopen (a je k tomu adekvátně proškolen) navázat kontakt s dítětem, přiměřeně jeho věku. K tomu disponuje řadou materiálů a pomůcek. Tam, kde dítě není schopno (např. pro postižení) svůj názor vyjádřit verbálně, probíhá spolupráce s osobou, která s dítětem umí komunikovat (rodič, pracovník zařízení, učitel).



Doporučený zdroj:

- Metodika - Krizové centrum pro děti rodinu v Jihočeském kraji, z.ú.:
Praktické techniky zapojení dětí do rozhodovacích procesů
www.pravonadetstvi.cz
- YouTube Amalthea z.s.:
[**Kdo je to sociální pracovník? Aneb jak to vidí děti...**](#)

SHRNUTÍ

Pracovníci OSPOD i SAS využívají všechny dostupné metody, které posilují zapojení rodiny a dítěte. Případová konference je uspořádána vždy na začátku spolupráce a při významných změnách, naplňuje všechny metodické postupy. Rodiče, dítě a zapojení pracovníci se jí vždy účastní. Iniciátorem PK může být OSPOD, SAS, pobytové zařízení, škola... SAS i OSPOD akceptuje nutnost zapojování dítěte do řešení situace, pracovníci umí s dětmi pracovat.



UKONČENÍ SPOLUPRÁCE



6

UKONČENÍ SPOLUPRÁCE

K ukončení spolupráce s rodinou může dojít z následujících důvodů:

- Splnění cílů spolupráce, na základě vyhodnocení lze konstatovat, že byly splněny cíle stanovené v IPOD, situace v rodině se zlepšila natolik, že není nutná další intervence.
- Spolupráce ukončená ze strany rodiny (rodina může odmítnout spolupráci se SAS, nemůže odmítnout spolupráci s OSPOD).
- Spolupráce ukončená ze strany SAS – rodina dlouhodobě nespolupracuje, vyhýbá se spolupráci, odmítá naplňování stanovených cílů nebo se odstěhovala (SAS o ukončení spolupráce informuje OSPOD).

Pokud nemá OSPOD a SAS na důvody pro ukončení spolupráce stejný názor, je třeba probrat důvody obou stran na setkání bez přítomnosti klienta. V případě, že je rodina nespolupracující, nemá smysl jí nabízet stejnou službu jiné organizace. OSPOD musí více vyjasňovat rodině následky neřešení situace ohrožení dítěte. SAS po ukončení práce s rodinou zasílá OSPOD závěrečnou zprávu (ideálně domluveno již na začátku spolupráce).

V případě, že klient opakovaně mění SAS, se kterou chce spolupracovat a OSPOD o tomto ví, je třeba se zajímat o důvody. Rizikem těchto změn může být např. snaha rodiny o získání materiálních výhod, o zastírání situace nebo jde pouze o formální spolupráci do doby, než SAS pozná skutečné problémy. Tím se může zvyšovat riziko pro dítě. Takto poskytované služby bývají neefektivní.

Dlouhodobé setrvání rodiny ve službách SAS musí být vždy důvodné – např. duševní onemocnění nebo snížená mentální kapacita rodiče. Podoba služby a její frekvence pak musí odpovídat situaci. Při ukončování spolupráce je žádoucí na společném setkání (např. PK) zhodnotit spolupráci, dosažené pokroky, přetrvávající rizika či doporučení na další období.



Tipy pro praxi:

- Pokud je dítě rozhodnutím soudu umístěno do zařízení pro výkon ústavní výchovy (DD, DDŠ, ZDVOP, SVP, zdravotnické zařízení, pěstounská péče na přechodnou dobu), není nepřítomnost dítěte v rodině důvodem pro přerušování nebo navenování spolupráce. Po přehodnocení situace se lze zaměřit na změnu podmínek v rodině tak, aby se dítě mohlo do rodiny vrátit.
- Rodina ukončí spolupráci se SAS po konfliktu s pracovníkem. OSPOD však na základě vyhodnocení považuje spolupráci za nutnou, pak je třeba doporučit jinou dostupnou sociální službu, a to i v případě "chronických" klientů.
- Pokud rodina čerpá pouze materiální pomoc, nemá být ve spolupráci se SAS, ale se subjekty, které jsou distributory pomoci – potravinová banka, sociální šatník, nábytková banka, nadace. Nejedná se o aktivizaci rodičů, což je třeba stále ověřovat na základě plnění cílů IPOD.
- Pokud se jednalo o náročný případ, spolupráce se nepodařila a pohledy na situaci jsou rozdílné, je vhodné absolvovat společnou supervizi k případu.



ZÁVĚREČNÁ KAZUISTIKA

ZÁVĚREČNÁ KAZUISTIKA

Rodina se 3 dětmi ve věku 10, 8 a 6 let. Matka je samoživitelka, v evidenci ÚP. Rodina žije v podnájmu v okresním městě. Děti navštěvují stejnou ZŠ v místě bydliště. Nejstarší chlapec (4. třída) má výchovné problémy, matku nerespektuje, toulá se s dalšími dětmi venku do večerních hodin, ve škole je vůči spolužákům agresivní, pere se, dětem bere svačiny a pomůcky. Při vyučování je nepozorný, má slabý prospěch a časté jednodenní absence. Několik hodin je neomluvených, škola eviduje časté pozdní příchody do školy. S otcem se chlapec stýká nepravidelně. Otec neplatí výživné.

Do evidence OSPOD se děti dostávají na základě upozornění školy na opakované výchovné problémy a agresivitu nejstaršího syna. Z **úvodního vyhodnocení** bylo zjištěno ohrožení nejstaršího dítěte (zanedbávání péče o dítě, neplnění povinné školní docházky). Současně Městská policie oznámila na OSPOD, že se dopustil drobné krádeže v obchodě s potravinami.

OSPOD svolává **případovou konferenci**. Předem kontaktuje SAS s požadavkem spolupráce s rodinou, předává informaci o termínu případové konference. Matka se spoluprací předběžně souhlasí. Případové konference se účastní matka, otec, nejstarší syn, OSPOD, SAS, výchovný poradce školy a třídní učitelka. Nejstarší syn byl přizván k té části jednání, která se ho bezprostředně týká. Rodina, která byla předem informována o cíli případové konference a o jejím průběhu, přichází na případovou konferenci s vědomím, že všichni účastníci budou společně hledat nejlepší řešení pro dítě.

Na PK je dojednáno způsob a podepsán souhlas se **sdílením informací mezi účastníky**. Frekvence návštěv SAS v rodině je stanovena 1x týdně. Každých 6 týdnů proběhne společné setkání rodiny, OSPOD a SAS. Škola bude v případě dalších absencí neprodleně informovat OSPOD.

Je zahájen společný proces **podrobného vyhodnocení situace dítěte**, jehož součástí je také zjišťování **názoru dítěte**. Do vyhodnocování byli zapojeni všichni členové rodiny, ale otec spolupráci odmítá, případové konference se nezúčastnil, s OSPOD je v telefonickém kontaktu.

Otec s matkou žili ve společné domácnosti do 3 let věku dítěte. Docházelo k častým hádkám. Prarodiče ze strany matky žijí ve stejném městě. Matka je jako zdroj pomoci využívá minimálně. Vztahy jsou narušené, matka měla v dětství výchovné problémy, rodiče nesouhlasili s její volbou partnerů, jsou kritičtí k jejímu způsobu života (nepracuje, stále nemá peníze, tři děti s různými partnery...). Chlapec uvádí, že by se s prarodiči rád stýkal častěji. Rád by navštěvoval i otce. Ten často kontakt slibuje, ale pak nepřijde. Chlapec zažívá zklamání. O matce chlapec mluví hezky, má ji rád. Ve škole se mu nelíbí, nemá tam kamarády. Učivu nerozumí, nemá se s kým učit. Volný čas tráví nejraději venku, se staršími kamarády. S těmi se dopustil i krádeže. Rodina je v tíživé finanční situaci, dluží na nájemném, někdy nemají dostatek peněz na potraviny. Chlapec nemá zaplacené obědy. Matka nemá na úhradu školních aktivit, někdy ani na pomůcky.

Po několika setkáních v rodině byl společně s matkou, synem a SAS **vytvořen IPOD**.

Je stanoven **termín přehodnocení IPOD** za tři měsíce od navázání spolupráce. OSPOD informuje matku o tom, že pokud nebudou plněny cíle stanovené v IPOD, podá návrh na výchovné opatření (napomenutí nebo dohled).

CÍL	KROKY	KDO
rodina má finanční prostředky a zajištěné základní potřeby dětí	žaloba na dlužné výživné	matka, OSPOD
	žádost o zvýšení výživného	matka, OSPOD
	vytvoření plánu hospodaření	matka, SAS
	zvýšení příjmů rodiny -zajištění dávek a zaměstnání	matka, SAS
	zajištění obědů ve škole	ZŠ, SAS
	splátkový kalendář na dlužné nájemné	matka, SAS
	zajištění chybějících školních pomůcek	matka, SAS
chlapec plní povinnou školní docházku bez neomluvené absence a kázeňských problémů ve škole	v rodině je nastaven režim dne, jsou zpracována rodinná pravidla	matka, syn, SAS
	vyšetření v PPP pro zjištění případných podpůrných opatření ve škole	matka, ZŠ, SAS
	doučování pro chlapce	SAS
	účast v podpůrné skupině v SVP	matka, syn, SVP, SAS, ZŠ, OSPOD

Pozn.: plán je ilustrativní – orientuje se na nejzákladnější problémy, nastiňuje možné kroky, které dále rozpracovává např. individuální plán služby SAS.

Přehodnocení proběhlo po 3 měsících:

- Ze zprávy školy vyplývá, že se snížil počet hodin omluvené absence, neomluvená absence není žádná. Chlapec je objednan do PPP (vyšetření poruch učení). Začal docházet k psychologovi v SVP, dochází do vrstevnické skupiny. Bylo zasláno písemné doporučení pro třídní učitelku, jak chlapce podpořit a motivovat. Chlapec se mírně zlepšil v některých předmětech, zlepšila se příprava na vyučování (má vypracované domácí úkoly, nosí pomůcky). Je patrná snaha o zlepšení chování. Dobře reaguje na pochvalu od učitele. Přetrvává občasná nepozornost, vyrušování, poštuchování spolužáků, vulgární vyjadřování. Na doučování dochází nepravidelně.
- Matka podala žalobu na dlužné výživné i žádost o zvýšení výživného, jednání doposud neproběhlo. Má vyřízeny všechny dávky. Zaměstnání doposud nehledala. Začala splácet dlužné nájemné. Chlapec byl vybaven pomůckami z nadačních darů. Škola s ním počítá v projektu Obědy do škol.
- Denní režim a pravidla chování si rodina společně nastavila za pomoci SAS, ale nedaří se ho vždy dodržovat. Přetrvává pozdní usínání a ranní únava. Chlapec nenavštěvuje žádné volnočasové aktivity.
- Přibyly nové cíle v IPOD zaměřené na zajištění kontaktu chlapce s otcem a prarodiči a na podporu jeho účasti v organizovaných volnočasových aktivitách.

Vyhodnocení po 6 měsících:

- Proběhla schůzka matky a otce, kde byl nastaven pravidelný kontakt. Jednou za tři týdny si otec bere chlapce na sobotu a neděli (má novou rodinu, další tři děti, žije ve vedlejší okrese). Běžné výživné otec nyní hraří.
- Probíhá častější kontakt chlapce s prarodiči. Babička pořídila pro vnuka štěně, s dědou byl několikrát na rybách. Matka se nadále se svými rodiči stýká minimálně, kontaktům syna však nebrání.
- Chlapec začal docházet na fotbal, poplatek byl uhrazen z MOP (pracovník SAS pomohl matce s podáním žádosti na ÚP, OSPOD v kontaktu s pracovníkem ÚP). Baví ho to, je rychlý a trenér ho chválí. Našel si i kamarády (slova chlapce).
- Pracovnice SAS s matkou zpracovala měsíční finanční plán (obálkový systém). Matka má finance na základní potřeby, je jí již vyplácen příravek na děti, využívá potravinovou banku a charitní šatník pro zajištění oblečení pro děti.
- Matce se nedaří najít vhodné zaměstnání (zkrácený úvazek, nebo jen ranní směna) bez dlouhého dojíždění.
- Zlepšení atmosféry v rodině. Matka méně křičí a víc si hraje (slova chlapce). Byly nastaveny pravidelné povinnosti všech dětí. Společně vypracovávají také domácí úkoly. Matka kontroluje obsah školních tašek. Společně hrají pexeso a další hry, chodí ven a na hřiště. Pokud jdou děti ven bez matky, vědí přesně, kdy mají přijít domů. Matka komunikuje s třídními učitelkami a SVP. Rodina vnímá změnu k lepšímu, matka i děti jsou spokojenější. Chlapec již na doučování chodit nechce.
- Spolupráce se daří, je možné postupně měnit styl podpory až k následnému ukončení spolupráce.



Tipy pro praxi:

- Vždy je třeba počítat s tím, že situace v rodině se může změnit a bude nutné pružně na tyto změny reagovat, zajistit podporu. V každé etapě spolupráce je důležitá otevřená komunikace a včasné sdílení informací.
- Nelze očekávat, že změny v rodině proběhnou vždy rychle. Je důležité navázat vztah důvěry a při stanovení cílů spolupráce vycházet z kvalitního vyhodnocení situace dítěte.
- Práce s rodinou spočívá v naplňování dílčích cílů. Každou pozitivní změnu je třeba ocenit a využít k motivaci. Přehodnocováním IPOD je zřehledňován průběh a výsledky spolupráce. Všichni vědí, v jakém bodě se na cestě ke změně nacházejí.
- Ne všechno se musí podařit. 😊

SEZNAM POUŽITÝCH ZKRATEK

- DD - dětský domov
- DDŠ - dětský domov se školou
- IPK - interaktivní případová konference, se zapojením dítěte
- IPOD - individuální plán ochrany dítěte
- KÚ - krajský úřad
- MOP - dávka mimořádné okamžité pomoci (tzv. jednorázová dávka)
- Om/Nom - označení spisů, které vede OSPOD o dítěti
- OSPOD - orgán sociálně-právní ochrany dětí
- PČR - Policie České republiky
- PK - případová konference
- PO - předběžné opatření
- PPPD - pěstounská péče na přechodnou dobu
- RK - rodinná konference
- SAS - sociálně aktivizační služba pro rodiny s dětmi
- SVP - středisko výchovné péče
- ÚP - úřad práce
- VTOS - výkon trestu odnětí svobody
- ZDVOP - zařízení pro děti vyžadující okamžitou pomoc

www.krajprorodinu.cz



Evropská unie
Evropský sociální fond
Operační program Zaměstnanost

