

**Městský úřad Vysoké Mýto**  
**odbor stavebního úřadu a územního plánování, B. Smetany 92, Vysoké Mýto-Město,**  
**PSČ 566 01**

---

spis.zn.: MUVM/082494/2022  
č.j.: MUVM/030108/2024  
spis. znak 280.9  
vyřizuje: Aleš Tvaroha  
tel: 465 466 181

Vysoké Mýto, dne 19.04.2024

## VEŘEJNÁ VYHLÁŠKA

### ROZHODNUTÍ

#### Výroková část:

Odbor stavebního úřadu a územního plánování Městského úřadu Vysoké Mýto, jako stavební úřad příslušný podle § 11 odst. 1 zákona č. 500/2004 Sb., správní řád ve znění pozdějších předpisů (dále jen "správní řád"), podle § 16 odst. 1 zákona č. 13/1997 Sb., o pozemních komunikacích, ve znění pozdějších předpisů (dále jen "zákon o pozemních komunikacích"), a § 13 odst. 1 písm. c) zákona č. 183/2006 Sb., o územním plánování a stavebním řádu (stavební zákon), ve znění předpisů účinných do 31.12.2023 (dále jen "stavební zákon") ve spojení s § 330 zákona č. 283/2021 Sb., stavební zákon (dále jen "NStZ"), ve společném územním a stavebním řízení (dále jen "společné řízení") posoudil podle § 94o stavebního zákona žádost o vydání společného povolení, kterou dne 07.12.2022 podalo **Město Choceň, IČO 00278955, se sídlem Jungmannova č.p. 301, 565 01 Choceň** (dále jen "žadatel"), a na základě tohoto posouzení:

- I. Podle § 94p odst. 1 stavebního zákona a § 13a vyhlášky č. 503/2006 Sb., o podrobnější úpravě územního rozhodování, územního opatření a stavebního řádu

#### **s c h v a l u j e s t a v e b n í z á m ě r**

na soubor staveb nazvaný:

#### **„Stezka Choceň – Hemže“, obec Choceň, část obce Hemže,**

(dále jen "stavba") na pozemku parc. č. 174/1 (orná půda), parc. č. 174/3 (orná půda), parc. č. 272 (ostatní plocha), parc. č. 289 (ostatní plocha), parc. č. 290 (ostatní plocha) v katastrálním území Hemže, parc. č. 715/1 (trvalý travní porost), parc. č. 733/1 (trvalý travní porost), parc. č. 733/2 (zahrada), parc. č. 738 (ostatní plocha), parc. č. 744/1 (zahrada), parc. č. 744/4 (zahrada), parc. č. 800/17 (trvalý travní porost), parc. č. 803/2 (trvalý travní porost), parc. č. 808/1 (orná půda), parc. č. 2730/1 (ostatní plocha), parc. č. 2731 (ostatní plocha), parc. č. 2732 (ostatní plocha) v katastrálním území Choceň.

**Druh a účel stavby v rozsahu žádosti včetně popisu prostorového řešení souboru staveb obsahuje níže uvedené stavební objekty:**

#### **SO 101 stezka**

Jedná se o novostavbu stezky, která se bude nacházet na severovýchodním okraji města Choceň ve stávající zástavbě zahrádkářské kolonie. Navrhovaná stezka bude společná pro chodce a cyklisty a bude využívána i osobními automobily majitelů sousedních pozemků. Místo stavby stezky je stísněné a je na obou stranách ohraničeno hranicemi sousedních pozemků. Navrhovaná pozemní komunikace stezky je navržena ve dvou úsecích.

Stezka úseku A délky 768.55 m probíhá od místa napojení na silnici č. II/312 totožně se stávající komunikací částečně zpevněnou asfaltovou penetrací a recyklátem až do Hemže, kde se napojí na stávající místní obslužnou komunikaci. V km 0.14691, 0.300 a 0.46203 jsou podél stezky navrženy výhybny šířky 5.00 m. Pro převážný provoz osobních automobilů se podle ČSN 73 6110 může délka výhybny snížit na 6 m. Rozšíření se provede pomocí přímých náběhů délky 6,0 m, ve stísněných podmínkách 3,0 m. Rozměry výhyben byly přizpůsobeny stísněným podmínkám místa stavby. Konstrukce vozovky bude ve výhybnách je stejná jako na stezce. Jako další výhybnu je možné využít stávající levostranný sjezd, který se nachází v km 0.62950.

Na začátku úpravy v místě napojení stezky na silnici II/312 a v km 0.03470 a 0.15850 se nachází trubní propustky z betonových trub DN 400 mm, které budou nahrazeny novými DN 600 mm. S ohledem na malou hloubku stávajících příkopů cca 0,7 m je potrubí propustku navrženo z ocelové roury.

Stezka úseku B probíhá od silnice č. II/312 zahrádkářkou kolonií Třešňovka a v km 0.21795 bude napojena na projektovanou stezku úseku A. Stávající vozovka šířky cca 2,5 m je částečně zpevněna asfaltovým betonem a šterkem. V km 0.055 je na levé straně stezky navržena výhybna délky 10,0 m s přímými náběhy délky 3,0 m. Zde byly rozměry výhybny přizpůsobeny kabelovému vedení nízkého napětí a stísněným podmínkám místa stavby. Na začátku úpravy v místě napojení stezky na silnici II/312 bude vybudován nový trubní propustek DN 600 mm se šikmými dlážděnými čely.

Šířka vozovky se předpokládá 2,5 m a šířka oboustranných zpevněných krajnic 0,25 m. Návrhová rychlost se předpokládá do 30 km/h. Jedná se o opravu stávající komunikace, která hlavně spočívá ve vybudování nové konstrukce vozovky s krytem z asfaltového betonu a podkladní vrstvy ze šterkodrtě. Směrové a výškové uspořádání je v dokumentaci pro společné povolení ponecháno bez větších změn.

Změna směru trasy je navržena prostými kružnicovými oblouky o poloměru 60 – 300 m. Základní vytyčovací údaje směrových oblouků jsou uvedeny na situaci v měřítku 1 : 500. Podle zpracovaného podélného profilu vychází podélný sklon v rozmezí 0.50 – 15%. Podélný sklon 15 % je na stezce v úseku A mezi km 0.00150 – 0.029. Zde jsou mimořádné podmínky pro umístění a realizaci stavby stísněné včetně hlubokého zářezu. Vyduté a vypuklé lomy nivelety se zaoblí parabolickými oblouky, které mají poloměr oskulační kružnice 200 – 1200 m.

Příčný sklon vozovky je navržen 2 % a zemní pláň 3 %. Odvodnění zemní pláň se předpokládá podélnou drenáží z potrubí PVC DN 150 mm zaústěnou do nových trubních propustků DN 600 mm. Podélná drenáž bude uložena v rýze hloubky 0.40 m na pískovém loži tl. 60 mm. Průběh podélné drenáže se při provádění stavby přizpůsobí uloženým podzemním vedením. Po vzdálenostech cca 60 m se na podélné drenáži osadí plastové kontrolní šachty DN 600 mm zakryté litinovým poklopem pro zatížení třídy D 400.

Svahy a dno příkopu se před šikmými čely propustků zpevní v délce 1,5 m kamennou dlažbou tl. 0,2 m uloženou do betonového lože tl. 0,1 m. Na úseku A v km 0.0035, kde vychází podélný sklon směrem k silnici č. II/312 bude stávající ocelový rošt nahrazen šterbinovým betonovým žlabem délky 4,0 m.

### **SO 401 veřejné osvětlení**

Podél stezky bude vybudováno nové veřejné osvětlení, které nahradí stávající umístěné na pravé straně pozemní komunikace stezky úseku A.

Jedná se o nové osazení osvětlovacích stožárů OS 1 až OS 24 veřejného osvětlení LED svítidly nad pozemní komunikaci stezky úseku A. Nově instalovaná svítidla budou instalovaná na stožárech výšky 6 m nad zemí. Stožáry budou osazeny do připravené trubky PVC 300 v betonovém základě, který bude založen do hloubky minimálně 0,8 m do rostlého terénu. Přejechod stožáru ze země bude chráněn ochrannou manžetou cca 10 cm nad terén. Napájení nových stožárů bude ze stávajícího osvětlovacího stožáru, který bude demontován s označením „D1“. Napájení nových osvětlovacích stožárů bude kabelem CYKY J 4 x 10 mm<sup>2</sup> s uložením v zemi v kabelových korugovaných chráničkách DN 63 mm, při křížení s plynovým vedením v betonovém kabelovém žlabu 50x25 cm. Hloubka uložení ve volném terénu bude 70 cm, v chodníku 35 cm. Při křížení pozemní komunikace a vjezdů bude hloubka uložení 100 cm. Osvětlení bude spínáno automaticky s veřejným osvětlením obce Choceň dle nastaveného programu ve stávající rozvodnici veřejného osvětlení RVO. Vodivé části konstrukcí (stožáry) budou vzájemně spojeny ocelovým pozinkovaným páskem FeZn 30x4 mm, uloženým mezi stožáry, pod napájecím kabelem. Jednotlivé stožáry budou k zemnímu pásku připojeny svorkami SZ.

### **II. Stanoví podmínky pro umístění a provedení stavby:**

1. na pozemku parc. č. 174/1 (orná půda), parc. č. 174/3 (orná půda), parc. č. 272 (ostatní plocha), parc. č. 289 (ostatní plocha), parc. č. 290 (ostatní plocha) v katastrálním území Hemže, parc. č. 715/1 (trvalý travní porost), parc. č. 733/1 (trvalý travní porost), parc. č. 733/2 (zahrada), parc. č. 738 (ostatní plocha), parc. č. 744/1 (zahrada), parc. č. 744/4 (zahrada), parc. č. 800/17 (trvalý travní porost), parc. č. 803/2 (trvalý travní porost), parc. č. 808/1 (orná půda), parc. č. 2730/1 (ostatní plocha), parc. č. 2731 (ostatní plocha), parc. č. 2732 (ostatní plocha) v katastrálním

území Choceň v souladu s grafickou přílohou rozhodnutí, která obsahuje výkres současného stavu území v měřítku 1:500 katastrální mapy se zakreslením stavebního pozemku, požadovaným umístěním stavby, s vyznačením vazeb a vlivů na okolí, zejména vzdáleností od hranic pozemku a sousedních staveb, kterou ověřil Ing. Bohuslav Shejbal, ČKAIT – 0700216, k datu 10/2022.

2. Jako stavební pozemky se vymezují na pozemku parc. č. 174/1, 174/3, 272, 289, 290 v katastrálním území Hemže, parc. č. 715/1, 733/1, 733/2, 738, 744/1, 744/4, 800/17, 803/2, 808/1, 2730/1, 2731, 2732 v katastrálním území Choceň.
3. Stavební objekt SO 101 stezka bude umístěn ve vzdálenostech dle situačního výkresu v úseku A bude délka 768,55 m a v úseku B bude délka 217,95 m s šířkou vozovky min. 2,5 m včetně oboustranných zpevněných krajnic 0,25 m.
4. Stavební objekt SO 401 veřejného osvětlení bude umístěn ve vzdálenostech dle situačního výkresu s napojením kabelu ze stávajícího svítidla na pozemku 738 v k.ú. Choceň, dále s navázáním na délku stezky úseku A objektu SO 101, a bude osazeno max. 24 ks bezpaticových stožárů včetně svítidla; max. výšky 6,0 m.
5. Stavba bude provedena podle projektové dokumentace, kterou ověřil Ing. Bohuslav Shejbal, ČKAIT – 0700216, k datu 08/2022 10/2022, 06/2023, 10/2023; případné změny nesmí být provedeny bez předchozího povolení stavebního úřadu.
6. Žadatel oznámí stavebnímu úřadu tyto fáze výstavby pro kontrolní prohlídky stavby:
  - a) Dokončení stavby.
7. Při realizaci stavby musí být dodrženy obecné technické požadavky na pozemní komunikaci uvedené v páté části vyhlášky č. 104/1997 Sb., kterou se provádí zákon o pozemních komunikacích, ve znění pozdějších předpisů, v ní citované technické normy.
8. Stavba bude prováděna stavebním podnikatelem: tj. osobou oprávněnou k provádění stavebních nebo montážních prací jako předmětu své činnosti podle zvláštních předpisů, který při realizaci zabezpečí odborné vedení provádění stavby stavbyvedoucím a před zahájením stavebních prací je stavebník povinen sdělit stavebnímu úřadu název prováděcí firmy a předložit její oprávnění.
9. Při stavbě budou dodržena ustanovení vyhlášky č. 268/2009 Sb., o technických požadavcích na stavby, která upravuje požadavky na provádění staveb, a příslušné závazné technické normy včetně ustanovení vyhlášky č. 398/2009 Sb. o obecných technických požadavcích zabezpečujících bezbariérové užívání staveb.
10. Před zahájením zemních prací je stavebník povinen zajistit vytyčení všech podzemních vedení technické infrastruktury, aby nedošlo k jejich případnému poškození. Stavebník zabezpečí požadavky s dodržением podmínek uplatněné ve stanoviscích vlastníků (správců) technické infrastruktury;

ČEZ Distribuce, a. s., dne 17.5.2022 zn. 0101742993, dne 18.8.2022 zn. 001127268918,  
GasNET Služby, s.r.o, dne 17.10.2022 zn. 5002694466,  
CETIN a.s., dne 16.8.2022 č.j. 721263/22,  
Vodovody a kanalizace Jablonné nad Orlicí, a.s., dne 11.10.2022, č.j. CH/MB/22/2348\_1,  
11.10.2022, č.j. CH/MB/22/2348, dne 5.10.2022, č.j. CH/MV/22/2284\_1, dne 5.10.2022, č.j. CH/MV/22/2284.
11. Při provádění zemních prací budou respektovány odstupové vzdálenosti od podzemních inženýrských sítí dopravní a technické infrastruktury, ochranná pásma dle zákona č. 458/2000 Sb. (energetický zákon), zákona č. 13/1997 Sb. (silniční zákon), zákona č. 127/2005 Sb. o elektronických komunikacích, zákona č. 274/2001 Sb. o vodovodech a kanalizacích, zákona č. 114/1992 Sb. o ochraně přírody. Způsob ochrany a podmínky střetu s případným podzemním zařízením budou realizovány dle podmínek vyjádření jejich vlastníků (správců) technické infrastruktury.
12. Zemní práce v ochranných pásmech stávajících podzemních vedení technické infrastruktury budou prováděny zásadně ručně, před započítím prací v ochranném pásmu je nutno požádat příslušného vlastníka (správce) o udělení souhlasu s činností v ochranném pásmu.
13. Do ochranných pásem podzemních vedení technické infrastruktury nebudou umístována zařízení stavenišť, skládky vytěžené zeminy, stavebního a jiného materiálu, stanoviště stavební techniky.

14. Bez souhlasu příslušného vlastníka (správce) se nebude snižovat ani zvyšovat vrstva zeminy nad podzemními vedeními technické infrastruktury.
15. Každé poškození podzemních vedení technické infrastruktury bude okamžitě hlášeno příslušnému vlastníkovi (správci) dotčené sítě.
16. Před zakrytím obnažených podzemních vedení technické infrastruktury, budou vlastníci (správci) přizváni k jejich kontrole. Zához bude realizován až poté, kdy obdrží prokazatelný souhlas.
17. Výkopy a skládky nesmějí zabraňovat přístupům ke vchodům a vjezdům přilehlých staveb a pozemků i k zařízením, které z důvodů bezpečnostních, požárních nebo provozních musí být stále přístupné (uzávěry, vstupy do inženýrských sítí aj.).
18. Stavební práce budou prováděny tak, abyste v co největší míře zabránili obtěžování okolí hlukem, prachem apod. a bude využito všech dostupných prostředků pro snížení negativních dopadů stavby na okolí.
19. Při provádění výstavby nesmí docházet ke znečišťování navazujících pozemních komunikací, a to zejména silnice II/312. Případné znečištění musí být bezodkladně odstraněno.
20. K uzavření provozu na pozemní komunikaci může dojít pouze na základě rozhodnutí o povolení uzavírky vydaném dle ust. § 24 zákona o pozemních komunikacích příslušným silničním správním úřadem, a to pouze na nezbytně nutnou dobu.
21. O provádění stavebních prací bude rozhodnuto v samostatném řízení o povolení zvláštního užívání pozemní komunikace dle ust. § 25 zákona o pozemních komunikacích vydaným příslušným silničním správním úřadem.
22. K umístění přenosných dopravních značek a dopravního zařízení na pozemních komunikacích, může dojít pouze na základě stanovení přechodné úpravy, které je oprávněn vydat na základě žádosti zhotovitele stavby Městský úřad Vysoké Mýto, odbor dopravních a správních agend. Žádost včetně grafického návrhu umístění dopravních značek musí být podána min. 30 dní před jejich předpokládaným umístěním. K návrhu umístění DZ bude vyžadováno vyjádření Policie ČR – dopravní inspektorát.
23. Pro instalaci nových dopravních značek, dopravního zařízení a vyznačení vodorovných dopravních značek na pozemní komunikaci je nutné, ve vazbě na ustanovení § 77 odst. 1 písm. c) zákona č. 361/2000 Sb., o provozu na pozemních komunikacích, stanovení místní úpravy provozu. Ke stanovení místní úpravy provozu je příslušný Městský úřad Vysoké Mýto, odbor dopravních a správních agend. Stanovení místní úpravy provozu lze vydat na základě žádosti, kterou je nutné podat nejméně 30 dní před plánovanou instalací dopravního zařízení a vyznačení vodorovných dopravních značek. K návrhu umístění DZ bude vyžadováno vyjádření Policie ČR – dopravní inspektorát.
24. Budou splněny podmínky stanoviska Městského úřadu Vysoké Mýto, odboru životního prostředí, ze dne 27.9.2022, č.j. MUVM/066700/2022:
  - Stavební práce provádět tak, aby na přilehlých lesních pozemcích nedocházelo ke škodám na lesní půdě a lesním porostu.
  - Na lesní pozemky nesmí být umístována trvalá ani dočasná deponie materiálu a stavebního odpadu, nesmí na něm stát, pojíždět stavební technika a motorová vozidla.
25. Budou splněny podmínky souhlasu k odnětí ze ZPF Městského úřadu Vysoké Mýto, odboru životního prostředí ze dne 21.9.2022, č.j. MUVM/059888/2022:
  - Podle § 8 odst. 1 písm. a) zákona se uděluje výjimka z povinnosti provedení skrývky kulturní vrstvy půdy;
  - žadatel zajistí vytyčení hranic zájmového území a jejich nepřekročení, a to ve výměře odnímaných ploch;
  - za trvalé odnětí půdy budou předepsány odvody ve výši 25.898,80 Kč. Výše odvodů dle § 9 odst. 9 zákona je vymezena orientačně. O konečné výši odvodů rozhodne orgán ochrany zemědělského půdního fondu v souladu s ustanovením § 11 zákona;
  - dle § 11 odst. 4 zákona je povinný k platbě odvodů povinen orgán ochrany zemědělského půdního fondu příslušnému k rozhodnutí o odvodech doručit kopii pravomocného rozhodnutí, pro které je souhlas s odnětím podkladem, a to do 6 měsíců ode dne jeho platnosti a písemně oznámit zahájení realizace záměru a to nejpozději 15 dnů před jejím zahájením.

26. Bude splněna podmínka stanoviska Městského úřadu Vysoké Mýto, odboru stavebního úřadu a územního plánování, vodoprávního úřadu, ze dne 25.1.2023, č.j. MUVM/006142/2023:
- Při realizačních pracích nesmí dojít ke znečištění podzemních a povrchových vod závadnými látkami ve smyslu § 39 vodního zákona, zejména ropnými produkty ze stavebních a dopravních prostředků.
27. Budou splněny podmínky stanoviska Městského úřadu Vysoké Mýto, odboru dopravních a správních agend ze dne 14.6.2023, č.j. MUVM/038811/2023:
- Dokumentace pro společné územní a stavební řízení stavby „Stezka Choceň – Hemže“ nesmí být v kolizi s dokumentací pro stavbu „Modernizace silnice II/312 Choceň – České Libchavy“, která byla povolena stavebním úřadem Městského úřadu Ústí nad Orlicí dne 11.10.2021 pod č.j. MUUO/16697/2021/SÚ/pk, jejímž stavebníkem je Pardubický kraj a tuto stavbu nesmí nijak negativně ovlivnit.
  - Prováděním stavebních prací nesmí být ohrožena bezpečnost a plynulost provozu na silnici II/312 a nesmí dojít k poškození tělesa silnice ani jejího příslušenství.
28. Budou splněny podmínky souhlasu k odnětí ze ZPF Městského úřadu Vysoké Mýto, odboru životního prostředí ze dne 13.12.2023, č.j. MUVM/086537/2023:
- před zahájením prací bude provedena skrývka kulturní vrstvy v tl. 0,10 m v množství cca 3 m<sup>3</sup>. Zemina bude využita po dokončení stavby k ozelenění na nezastavěných částech pozemků dotčených stavbou. Její rozprostření bude provedeno tak, že nedojde ke změně odtokových poměrů v lokalitě. Žadatel, v jehož zájmu je vydán souhlas s odnětím půdy ze ZPF, vede o činnostech souvisejících se skrývkou, přemístěním, rozprostřením či jiným využitím, uložením, ochranou a ošetřováním skrývaných kulturních vrstev půdy protokol (pracovní deník), v němž se uvádějí všechny skutečnosti rozhodné pro posouzení správnosti, úplnosti a účelnosti využívání skrývaných zemín;
  - žadatel zajistí vytyčení hranic zájmového území a jejich nepřekročení, a to ve výměře odnímaných ploch;
  - za trvalé odnětí půdy budou předepsány odvody ve výši 9.983,20 Kč. Výše odvodů dle § 9 odst. 9 zákona je vymezena orientačně. O konečné výši odvodů rozhodne orgán ochrany zemědělského půdního fondu v souladu s ustanovením § 11 zákona;
  - dle § 11 odst. 4 zákona je povinný k platbě odvodů povinen orgán ochrany zemědělského půdního fondu příslušnému k rozhodnutí o odvodech doručit kopii pravomocného rozhodnutí, pro které je souhlas s odnětím podkladem, a to do 6 měsíců ode dne jeho platnosti a písemně oznámit zahájení realizace záměru a to nejpozději 15 dnů před jejím zahájením.
29. Budou splněny podmínky stanoviska Krajského ředitelství policie Pardubického kraje ze dne dne 28.7.2022, č.j. KRPE-67149-2/ČJ-2022-171106:
- Pokud při umístění inženýrských sítí a jiných nadzemních nebo podzemních vedení všeho druhu v silničním pozemku, na něm nebo mostních objektech dojde k užití komunikací jiným než obvyklým způsobem, nebo účelům a může-li při tom dojít k ovlivnění bezpečnosti a plynulosti silničního provozu, bude zhotovitelem předložena žádost závazného stanoviska k provádění stavebních prací dle § 25 odst. 6 písm. d) zákona č. 13/1997 Sb., o pozemních komunikacích.
  - Návrh stanovení místní nebo přechodné úpravy provozu projedná ve smyslu ust. § 77 odst. 3 výše uvedeného zákona č. 361/2000 Sb., se zdejší součástí Policie ČR silniční správní orgán. Místo dopravních značek B1 – “Zákaz vjezdu všech vozidel v obou směrech“ budou instalovány dopravní značky B 11 – “Zákaz vjezdu motorových vozidel“. Pokud se jedná o místní komunikaci dle pasportu komunikací, budou napojení ze sil. II/312 označena jako křižovatky. V případě účelových komunikací budou v napojení osazeny červené směrové sloupky, doplněné o svislé dopravní značky P4 - “Dej přednost v jízdě“.
  - Před instalací trvalého dopravního značení - před kolaudací - bude provedena inspekční prohlídka na místě stavby a porovnána odsouhlasená situace pro stavební povolení s aktuálním stavem po výstavbě komunikací. DI PČR si vyhrazuje právo návrhu případných změn odsouhlaseného trvalého dopravního značení s ohledem na aktuální dopravní situaci v místě prováděné stavby, aktuální legislativu nebo reakci na případnou změnu projektu před dokončením stavby.

30. Budou splněny podmínky stanoviska Krajského ředitelství policie Pardubického kraje ze dne dne 9.9.2022, č.j. KRPE-80683-2/ČJ-2022-171106:
- Nad hřbitovem bude posunuta začátek a konec obce Choceň u silnice II/312 mezi směrové oblouky nad nově stavebně upraveným napojením stezky.
  - Na stezce za napojením ze silnice II/312 budou vámi navrhované dopravní značky B11 doplněny o dodatkové tabulky E 13 - "Mimo dopravní obsluhy".
  - Dopravní značka B 11 bez dodatkové tabulky bude umístěna v křížení komunikací p.p.č. 738 a 2732 v k.ú. Choceň.
  - Budou dodrženy rozhledové trojúhelníky - v napojení ze silnice II/312 dle křižovatkové ČSN 73 6102. V rozhledových polích nesmí být překážka bránící ve výhledu vyšší než 0,75 m. Přípustné jsou ojedinělé překážky o šířce menší než 0,15 m a ve vzájemné vzdálenosti větší než 10 m (veřejné osvětlení, dopravní značení, strom). Po celou dobu existence připojení bude zajištěno, aby požadovaným rozhledům nebránily ani přechodné překážky (např. vegetace, shrnutý nebo navátý sníh). Tyto přechodné překážky budou v případě výskytu bezodkladně odstraňovány.
31. Budou splněny podmínka stanoviska Městského úřadu Choceň, oddělení životního prostředí ze dne 23.11.2023 č.j. MUCH/OŽP/3796/2023:
- Stavba OOP se ve svém stanovisku vyjadřuje k předložené akci pouze k místům, které se dotýkají vzrostlé zeleně, tzn. keřů a stromů, které mohou být stavbou ovlivněny tak, že budou vyžadovat kácení. Dále se vyjadřuje k akci z hlediska zásahu do ochranného pásma památných stromů.
  - Navržená stavba bude v závažné kolizi se vzrostlou zelení, památnými lípami, a pravděpodobně některými dalšími stromy v Třešňovce. Kolize spočívá v možném zásahu do kořenového systému stromů.
  - V ochranném pásmu kořenové zóny památných lip (ve vzdálenosti menší než 1,5 m od okapové linie koruny – konce koruny) bude výkop proveden ručně, pokud nebude domluveno s OOP předem pro konkrétní místo, a pouze za stálého technického dozoru dendrologa (dále jen TDD, viz bod 6), pokud na místě nebude dohodnuto s OOP nebo dendrologem jinak. Pracovník provádějící zemní práce v ochranném pásmu stromu bude předem poučen dendrologem a o tom bude proveden záznam do stavebního deníku. Bez předchozího poučení a zápisu nesmí být zemní práce započaty. Jakákoliv změna technologie výkopových prací bude taktéž zanesena do deníku. Dendrologický dozor také provede případné začištění kořenů a rozhodne, jak postupovat při zjištění silnějších kořenů, např. provedení adekvátní obvodové redukce stromu, umístění ochranné folie proti prorůstání kořenů, vytvoření torza z důvodu špatné statiky stromu a tím i provozní bezpečnosti. Dále kořeny nesmí zůstat do druhého dne obnaženy. Musí dojít k dočasnému zakrytí propustnou savou jutovou folií a v teplých nebo bezdeštivých dnech musí být i místa odkrytí kořenů udržována stále vlhká. Kořeny také nesmí být obnaženy za mrazu. Zásypový materiál musí být jemnozrnný a v co největší míře kvalitní jemnozrnná zemina, původní zemina se do výkopu v blízkosti kořenů nesmí vrátit, neboť bude obsahovat kameny a bude bez živin, konkrétně postup na místě stanoví OOP nebo TDI. Zásyp v zeleném pásu se nesmí zhutnit. Místo výkopu ze strany od stromu bude fotodokumentováno a dokumentace předána OOP. Pokud bude velmi suché období, musí být kořenová zóna stromů řádně zalita, hlavně od strany výkopu, min. 400 l vody u starších stromů a min. 100 l mladých stromků.
  - TDD bude držitelem platného certifikátu ETW (Evropský arborista) s odbornou praxí v TDD délce min. 3 roky nebo platného certifikátu „Český certifikovaný arborista“ s odbornou praxí v TDD délce min. 5 let. TDD může být i absolvent VŠ se zaměřením na stromy s odbornou praxí v TDD délce min. 2 roky. Protokol o technickém dozoru, včetně fotodokumentace, bude po skončení prací do 1 měsíce předán OOP.
  - Během celé stavby nesmí být přetnuty kořeny stromů s průměrem > 2cm, pokud nejsou určeny v nejbližší době ke kácení. Pokud se tam takové budou nacházet, musí být situace předem konzultována s OOP, který stanoví další postup. Taktéž se nesmí navyšovat a hutnit terén v kořenové zóně žádného stromu. Za kořenovou zónu se považuje plocha půdy pod korunou stromu rozšířená do stran o 1,5 m, u sloupovitých forem dřevin o 5 m.
  - Pokud bude nutný zásah do zatravněných úseků, pak se zásypy nesmí zhutnit a do výkopu nesmí být ukládán žádný odpad, pouze původní výkopek. Vrchní vrstva ve výšce min. 15 cm musí být původní kvalitní zemina nebo dovezená zahradní zemina, taktéž se nepovoluje výkopek

ze spodních vrstev, ten musí být uložen opět do spodních vrstev. Místo po výkopu bude oseto kvalitní travní směsí a při teplém nebo suchém období dle potřeby jemně zalito. Pokud dojde k úhynu trávy do 0,5 roku, musí být místo znovu oseto. Pokud dojde do 0,5 roku ke slehnutí zeminy, musí být místo dosypáno, dle potřeby znovu oseto a zalito tak, aby se v místě vytvořil nový travní porost. Pokud se konečná úprava travnatého úseku bude provádět v období nevhodném k osetí travou (např. v zimním období), bude toto provedeno v nejbližší vhodné době.

- Během stavby budou mít stromy mechanickou ochranu dle ČSN 83 9061 Technologie vegetačních úprav v krajině – Ochrana stromů, porostů a vegetačních ploch při stavebních pracích. Rozsah ochrany stanoví na místě OOP nebo TDD.
  - V obecném ochranném pásmu památných stromů (prostor pod korunou stromu – okapová linie koruny- rozšířená do stran o 1,5 m) dle ČSN 83 9061 není dovoleno ani dočasně skladovat žádný stavební materiál, ani odpad. Taktéž v travnatém prostoru kolem lip nesmí pojíždět žádná vozidla, pokud není s OOP domluveno předem jinak.
  - V současné době, vlivem extrémně dlouhých časových úseků s velmi vysokým deficitem atmosférických srážek, se stav velké části dřevin poměrně rychle zhoršuje. Stromy zasychají, napadají je škůdci a dřevokazné houby, se kterými se nedokáží vyrovnat. Z tohoto důvodu OOP před zahájením stavby a v dostatečném časovém předstihu požaduje ve spolupráci s ním provedení detailního dendrologického zhodnocení aktuálního stavu jednotlivých stromů zasažených stavbou, případně zoologického průzkumu, neboť v lipové aleji se vyskytuje řada zvláště chráněných druhů živočichů - ZCHD (netopýr, páchník, krasec lipový). Oba průzkumy provede odborně způsobilá osoba, krajinný architekt nebo dendrolog a dále zoolog. V případě potvrzení výskytu ZCHD OOP ve spolupráci s KÚ Pardubice, který je příslušný řešit zásahy do ZCHD, stanoví další postup a podmínky.
  - U stromů, kde dojde k zásahu do kořenového systému, bude provedena odpovídající obvodová redukce koruny s ev. instalací bezpečností vazby. Zásah do kořenů však nesmí ovlivnit statiku a provozní bezpečnost stromu a dále poškodit kořeny tak, že by zásah výrazně ovlivnil vitalitu stromu, tzn. že by se mohl posuzovat jako závažné poškození dřeviny stavební činností. Taktéž při každém významnějším zásahu do kořenů, musí dojít k jejich ošetření, které spočívá zejména v provedení kvalitního rovného zastřižení, nebo ošetření kvalitním stromovým balzámem s přídatkem fungicidu, aby se eliminoval vstup patogenů přes kořeny do stromu. Toto provede TDD nebo jím určená poučená osoba.
  - Před začátkem zemních prací může OOP nebo TDD požadovat v odůvodněných případech provedení průzkumného výkopu - sondy, jejichž účelem je zjištění co nejvíce informací o tvaru, rozsahu a směru kořenů stromů zasažených stavbou. Toto se týká pouze nejstarších lip v aleji, kde bude důvodné podezření možného vážného zasažení do kořenů. Na základě výsledků pak bude stanoven další postup prací, např. v některém místě ruční výkop.
  - Začátek prací bude OOP oznámen min. měsíc předem, postačující je oznámení telefonicky.
  - Ukončení prací bude nahlášeno OOP do 10 dnů, který odsouhlasí konečnou úpravu travnatého terénu, ošetření vybraných stromů, provedení náhradní výsadby a zároveň bude předán protokol o TD včetně přílohy s fotografiemi vnitřních stran výkopů na výkopy v okolí stromů, kde byl TDD požadován.
32. Dokončenou stavbu, popřípadě část stavby schopnou samostatného užívání, lze užívat pouze na základě kolaudačního souhlasu podle ust. § 122 stavebního zákona.

Účastníci řízení dle ust. § 27 odst. 1 zákona č. 500/2004 Sb., správní řád, ve znění pozdějších předpisů: Město Choceň, se sídlem Jungmannova č.p. 301, 565 01 Choceň.

### **Odůvodnění:**

Dne 07.12.2022 podal žadatel žádost o vydání společného povolení. Uvedeným dnem bylo zahájeno společné územní a stavební řízení s velkým počtem účastníků.

Při kontrole podané žádosti o vydání společného povolení, v souladu s § 45 správního řádu ve vazbě na § 94l stavebního zákona, stavební úřad zjistil, že k žádosti nejsou přiloženy všechny stavebním zákonem požadované přílohy dle ustanovení § 94l odst. 2 stavebního zákona a přiložená dokumentace není přehledná a úplná.

Zjištěné nedostatky jsou podstatnými vadami žádosti, které brání v řízení pokračovat, a proto Městský úřad Vysoké Mýto, odbor dopravních a správních agend současně vyzval žadatele výzvou ze dne 13.01.2023 pod č.j. MUVM/003112/2023, aby nedostatky žádosti odstranil a řízení usnesením přerušil.

Dne 28.07.2023 bylo učiněno podání doplnění příloh k žádosti pro předmětnou stavbu. V doplněných přílohách žádosti byly zjištěny neodstraněné některé nedostatky dle výše uvedené výzvy a nové nedostatky, které vyžadovaly další doplnění podkladů žádosti.

Žadatel byl vyzván výzvou ze dne 18.08.2023 pod č.j. MUVM/054780/2023 k doplnění příloh žádosti o společné povolení a řízení bylo usnesením ze dne 18.08.2023 přerušeno.

Dne 05.10.2023 bylo učiněno další podání doplnění příloh k žádosti pro předmětnou stavbu. V doplněných přílohách žádosti byly zjištěny nové nedostatky, které vyžadovaly další doplnění podkladů žádosti.

Zjištěné nedostatky jsou podstatnými vadami žádosti, které bránily v řízení pokračovat, a proto Městský úřad Vysoké Mýto, odbor dopravních a správních agend současně vyzval žadatele výzvou ze dne 16.10.2023 pod č.j. MUVM/069590/2023, aby nedostatky žádosti odstranil ve lhůtě do 21.11.2023. Danou lhůtu považoval stavební úřad za přiměřenou k zajištění všech chybějících podkladů pro předmětné řízení, a proto řízení bylo usnesením ze dne 16.10.2023 přerušeno. Žadatel dne 16.11.2023 podal žádost o prodloužení termínu k doplnění žádosti, kterou stavební úřad plně respektoval a usnesením ze dne 12.12.2023 prodloužil lhůtu k doplnění podkladů.

Po doplnění žádosti stavební úřad oznámil dne 07.03.2024 zahájení společného řízení známým účastníkům řízení a dotčeným orgánům. Současně podle ustanovení § 94m odst. 3 stavebního zákona upustil od ohledání na místě a ústního jednání, protože jsou mu dobře známy poměry v území a žádost poskytuje dostatečný podklad pro posouzení záměru, a stanovil, že ve lhůtě do 15 dnů od doručení tohoto oznámení mohou účastníci řízení uplatnit své námítky a dotčené orgány svá závazná stanoviska. Současně oznámil, že shromáždil podklady pro rozhodnutí ve věci a sděluje účastníkům řízení, že podle ustanovení § 36 odst. 3 správního řádu, mají možnost před vydáním rozhodnutí ve věci se vyjádřit k podkladům rozhodnutí.

Ve stanovené lhůtě nikdo nepodal dále námítky ani záporná stanoviska směřující proti vydání společného povolení.

V průběhu řízení byly dle ust. § 94l stavebního zákona a ust. § 7a vyhlášky č. 503/2006 Sb., o podrobnější úpravě územního rozhodování, územního opatření a stavebního řádu, předloženy požadované doklady.

Stanoviska sdělili:

- Městský úřad Choceň, odbor výstavby, dne 27.7.2023, č.j. MUCH/Výst/2240/2023-4,
- Městský úřad Vysoké Mýto, odbor dopravních a správních agend, rozhodnutí ze dne 22.12.2022, č.j. MUVM/085266/2022,
- Městský úřad Vysoké Mýto, odbor dopravních a správních agend, dne 26.9.2022, č.j. MUVM/066229/2022,
- Městský úřad Vysoké Mýto, odbor životního prostředí, dne 14.9.2022, č.j. MUVM/057919/2022,
- Městský úřad Choceň, oddělení životního prostředí, ze dne 23.11.2023, č.j. MUCH/OŽP/3796/2023,
- Městský úřad Vysoké Mýto, odbor dopravních a správních agend, ze dne 14.6.2023, č.j. MUVM/038811/2023,
- Městský úřad Vysoké Mýto, odbor životního prostředí, dne 27.9.2022, č.j. MUVM/066700/2022, dne 21.9.2022, č.j. MUVM/059888/2022, dne 13.12.2023, č.j. MUVM/086537/2023,
- Městský úřad Vysoké Mýto, odbor stavebního úřadu a územního plánování, územní plánování, dne 23.9.2022, č.j. MUVM/066012/2022/OSÚ, dne 4.10.2023, č.j. MUVM/066904/2023/OSÚ,
- Městský úřad Vysoké Mýto, odbor stavebního úřadu a územního plánování, vodoprávní úřad, ze dne 25.1.2023, č.j. MUVM/006142/2023,
- Ministerstvo obrany, odbor ochrany územních zájmů a státního odborného dozoru dne 6.9.2022, zn. 138491/2022-1322-OÚZ-BR,



- Krajské ředitelství policie Pardubického kraje, dne 28.7.2022, č.j. KRPE-67149-3/ČJ-2022-171106, dále dne 28.7.2022, č.j. KRPE-67149-2/ČJ-2022-171106, dne 9.9.2022, č.j. KRPE-80683-2/ČJ-2022-171106, dne 27.9.2022, KRPE-84847-2/ČJ-2022-171106,

#### Vyjádření vlastníků dopravní a technické infrastruktury:

- ČEZ Distribuce, a. s., dne 17.5.2022 zn. 0101742993, dne 18.8.2022 zn. 001127268918,
- ČEZ ICT Services, a.s. dne 17.5.2022 zn. 0700552867,
- Telco Pro Services, a.s. dne 17.5.2022 zn. 0201415066,
- GasNET Služby, s.r.o, dne 17.10.2022 zn. 5002694466,
- CETIN a.s., dne 16.8.2022 č.j. 721263/22,
- Vodovody a kanalizace Jablonné nad Orlicí, a.s., dne 11.10.2022, č.j. CH/MB/22/2348\_1, 11.10.2022, č.j. CH/MB/22/2348, dne 5.10.2022, č.j. CH/MV/22/2284\_1, dne 5.10.2022, č.j. CH/MV/22/2284,
- T-Mobile Czech Republic a.s. dne 26.5.2022, zn. E26709/22,
- Vodafone Czech Republic a.s. dne 17.5.2022, zn.220517-1032427301,
- Správa a údržba silnic Pardubického kraje, dne 25.8.2022, SUSPK-8224/2022 včetně souhlasu na situaci,
- ČEPRO, a.s. dne 31.5.2022, č.j. 8682/22,
- Technické služby Choceň, dne 20.5.2022,
- CTI SYSTEMS s.r.o. dne 23.6.2022, č.j. 506/2021,
- PODA a.s., dne 25.5.2022, zn. VO/2022/229.

Stavební úřad zajistil vzájemný soulad předložených závazných stanovisek dotčených orgánů vyžadovaných zvláštními předpisy a zahrnul je do podmínek rozhodnutí.

Z průběhu řízení je zřejmé, že stavba tohoto rozsahu bude mít vliv na dopravní situaci především ve stávající zástavbě zahrádkářské kolonie, a to po dobu trvání stavby. Jedná se o novostavbu stezky u silnice druhé třídy, který zvýší bezpečnost pohybu cyklistů a chodců mezi městem Choceň a její částí Hemže, jak je již uvedeno v základním popisu stavby ve výrokové části rozhodnutí a podrobněji v projektové dokumentaci. Stavba uvedená ve výroku tohoto rozhodnutí byla, a ještě bude žadatelem řešena s vlastníky dotčených pozemků, a již od přípravné fáze mu byla věnována značná pozornost, jak vyplývá z dokladové části, jejichž výsledkem je smlouva o podmínkách provedení stavby S/OM/6141/23/PPS/BP uzavřená mezi žadatelem a Pardubickým krajem a souhlasy vlastníků pozemků a staveb na nich dotčených stavbou ve výroku tohoto rozhodnutí podle ust. § 184a odst. 2 stavebního zákona. Stavební úřad tedy s ohledem na kladné projednání s vlastníky dotčených pozemků, dále s vlastníky veřejné dopravní a technické infrastruktury, kladná stanoviska dotčených orgánů, zvolil při stanovení účastníků logickou návaznost vůči objemu, aby tak umožnil vlastníkům těchto přilehlých nemovitostí zúčastnit se řízení a případně v něm uplatnit svá práva. Identifikace stavbou dotčených i sousedních pozemků byla stavebním úřadem při oznámení o zahájení řízení i při vydání rozhodnutí aktualizována dle údajů v katastru nemovitostí.

Účastníky společného řízení s velkým počtem ve smyslu ust. § 94k stavebního zákona jsou:

- 1) žadatel a současně obec - Město Choceň, se sídlem Jungmannova č.p. 301, 565 01 Choceň,
- 2) ostatní účastníci:
  - vlastníci dotčených pozemků a staveb na nich – Pardubický kraj v zastoupení Správou a údržbou silnic Pardubického kraje, se sídlem Doubravice č.p. 98, 533 53 Pardubice-Doubravice, Miloslav Ryšán a Libuše Ryšánová, oba bytem Syrovická č.p. 747/4, 664 44 Ořechov u Brna, Ing. Vojtěch Štancl a Vlasta Štanclová, oba bytem Peliny č.p. 1278, 565 01 Choceň 1, Michaela Sládková, bytem Plchovice č.p. 16, 565 01 Choceň 1, Marta Vanišová, bytem Dašická č.p. 1202, Bílé Předměstí, 530 03 Pardubice 3, Vojtěch Šeda, bytem Fügnerova č.p. 578, 565 01 Choceň 1, Petr Šeda, bytem Fügnerova č.p. 1461, 565 01 Choceň 1, Zdeňka Maříková, bytem Podhomolí č.p. 1543, 565 01 Choceň 1, Zemědělské družstvo Mostek, se sídlem Sudličkova Lhota č.p. 3, Mostek, 565 01 Choceň 1, Milan Kubový, bytem Luční č.p. 1755, 565 01 Choceň 1, ČEZ Distribuce, a. s., IČO: 27232425, se sídlem Děčín 4, Teplická 874/8, PSČ 40502, CETIN a.s., se sídlem Českomoravská č.p. 2510/19, 190 00 Praha 9-Libeň, GasNet Služby, s.r.o., se sídlem Plynárenská č.p. 499/1, Zábrdovice, 602 00 Brno 2, Technické služby Choceň, se sídlem Pernera č.p. 18, 565 01 Choceň 1

Vodovody a kanalizace Jablonné nad Orlicí, a.s., se sídlem Slezská č.p. 350, 561 64 Jablonné nad Orlicí,

- účastníci řízení identifikovaní označením pozemků dle ust. § 94k písm. e) stavebního zákona jako vlastníci sousedních pozemků a staveb na nich v katastrálních územích Choceň a Hemže: parc. č. 176/4 v katastrálním území Hemže, st. p. 2498/1, 2498/2, parc. č. 715/6, 715/10, 715/16, 715/24, 715/29, 715/34, 715/35, 715/39, 715/41, 715/43, 715/44, 715/46, 715/47, 715/48, 715/49, 715/57, 715/58, 715/59, 715/60, 720/2, 732/2, 744/5, 746, 774, 776, 778, 779, 785, 787, 788, 789, 790, 799, 800/2, 800/9, 800/10, 800/11, 800/12, 800/13, 800/14, 800/15, 800/16, 801, 803/3, 805/1 v katastrálním území Choceň

U ostatních vlastníků pozemků a staveb na nich stavební úřad dospěl k názoru, že rozhodnutím nemohou být přímo dotčena jejich vlastnická nebo jiná věcná práva k pozemkům a stavbám na nich, neboť jejich poloha vzhledem k navrhované stavbě je taková, že nemohou být tato práva ovlivněna.

Stavba vyhovuje požadavkům na vymezení pozemků a umístování staveb na nich dle ust. § 9 vyhlášky č. 501/2006 Sb. o obecných požadavcích na využívání území, a to zejména s požadavky, kterými se samostatně vymezují plochy dopravní infrastruktury. Stavba je částečně umístěna ve stávajícím tělese pozemní komunikace a na pozemcích s rozšířením tělesa a trasy pozemní komunikace.

Ve společném řízení stavební úřad dle ust. § 94l stavebního zákona ověřil, že podaná žádost obsahuje veškeré požadované náležitosti a projednal ji dle ust. § 94m a ust. § 94n stavebního zákona s účastníky řízení a dotčenými orgány.

Stavební úřad posoudil ve společném řízení také požadavky na plynulost a bezpečnost provozu na pozemní komunikaci uvedené v § 16 odst. 1 zákona o pozemních komunikacích a připojil stanoviska a vyjádření z hlediska zajištění bezpečnosti a plynulosti provozu na pozemní komunikaci, které vydalo Krajské ředitelství policie Pardubického kraje, dne 28.7.2022, č.j. KRPE-67149-3/ČJ-2022-171106, dále dne 28.7.2022, č.j. KRPE-67149-2/ČJ-2022-171106, dne 9.9.2022, č.j. KRPE-80683-2/ČJ-2022-171106, dne 27.9.2022, KRPE-84847-2/ČJ-2022-171106.

V souladu s ust. § 94o odst. 1 stavebního zákona stavební úřad posoudil, že je stavební záměr v souladu s požadavky stavebního zákona a jeho prováděcích právních předpisů, s požadavky na veřejnou dopravní a technickou infrastrukturu k možnosti a způsobu napojení nebo k podmínkám dotčených ochranných a bezpečnostních pásem, s požadavky zvláštních právních předpisů a se závaznými stanovisky, popřípadě s rozhodnutími dotčených orgánů podle zvláštních právních předpisů nebo stavebního zákona.

K žádosti o vydání společného rozhodnutí byla doložena vyjádření vlastníků a správců veřejné technické infrastruktury, jejichž práva a právem chráněné zájmy by mohly být navrhovaným záměrem dotčeny. Požadavky vlastníků (správců) technické infrastruktury, byly souhrnně zahrnuty do podmínek č. 10 až 17 výrokové části tohoto rozhodnutí. Stavební úřad požadavky stanovené ve vyjádřeních vlastníků (správců), příp. provozovatelů inženýrských sítí, zahrnul do podmínek tohoto rozhodnutí v rozsahu, ve kterém se tyto požadavky týkají umístění a provedení stavby.

Podmínky uplatněné dotčenými orgány v závazných stanoviscích stavební úřad zohlednil v podmínkách uvedených ve výrokové části tohoto rozhodnutí. Podmínky a požadavky dotčených orgánů jsou též zapracovány v předložené dokumentaci. Dále stavební úřad v souladu s ust. § 94o odst. 2 písm. a) stavebního zákona ověřil, že projektová dokumentace je úplná, přehledná, že v projektové dokumentaci jsou v odpovídající míře řešeny obecné požadavky na stavby dle páté části vyhlášky č. 104/1997 Sb., kterou se provádí zákon o pozemních komunikacích včetně vyhlášky č. 268/2009 Sb., o technických požadavcích na stavby, která upravují požadavky na provádění staveb, a příslušné závazné technické normy.

Stavební úřad posoudil, zda je záměr žadatele v souladu s požadavky stavebního zákona a jeho prováděcích právních předpisů, zejména s obecnými požadavky zabezpečující bezbariérové užívání staveb, která se týká zejména požadavků na stavby pozemních komunikací a veřejného prostranství dle vyhlášky č. 398/2009 Sb. o obecných technických požadavcích zabezpečujících bezbariérové užívání staveb.

Ve společném povolení stavební úřad tímto rozhodnutím, v souladu s ustanovením § 94p odst. 1 stavebního zákona, schválil stavební záměr, vymezil pozemky pro jeho realizaci, stanovil podmínky

pro umístění a provedení stavby, kterými zabezpečil ochranu veřejných zájmů, mezi které patří bezpečnost a plynulost provozu na pozemních komunikacích, plnění požadavků dotčených orgánů a vlastníků technické a dopravní infrastruktury umístěné v prostoru stavby.

Současně stavební úřad uvádí, že dokumentace byla zpracována oprávněnou osobou tak, jak je stanoveno v ust. § 158 stavebního zákona a ve vyhlášce č. 499/2006 Sb., o dokumentaci staveb. V souladu s ust. § 94o odst. 2 písm. b) stavebního zákona stavební úřad ověřil, že je zajištěn příjezd ke stavbě, dále dle stavebního záměru bude zajištěno včasné vybudování technického, popřípadě jiného vybavení potřebného k řádnému užívání stavby vyžadovaného zvláštním právním předpisem. Stavební úřad ověřil účinky budoucího užívání stavby a vzhledem ke skutečnosti, že navrhovaná stavba vyhovuje požadavkům dotčených orgánů a navrženou stavbou jsou v odpovídající míře řešeny obecné požadavky na výstavbu, má stavební úřad za to, že i účinky budoucího užívání stavby jsou v souladu s veřejnými zájmy podle zvláštních právních předpisů.

Dle projektové dokumentace je záměr navržen v souladu s platnými právními předpisy, normami a vyhláškami. Stavba nebude produkovat žádné nadměrné exhalace, hluk, teplo, otřesy, vibrace, prach, zápach atd. Žadatel k žádosti doložil závazná stanoviska s přezkoumáním orgánu územního plánování vydané dne 23.9.2022, č.j. MUVM/066012/2022/OSÚ, dne 4.10.2023, č.j. MUVM/066904/2023/OSÚ, dle ust. § 96b stavebního zákona, ze kterého je zřejmé, že předmětný stavební záměr je z hlediska souladu s politikou územního rozvoje a územně plánovací dokumentací města Choceň, a z hlediska uplatňování cílů a úkolů územního plánování na dotčených pozemcích přípustný.

### **Závěr:**

Stavební úřad postupoval v řízení podle základních zásad činností správních orgánů podle správního řádu, zejména zjistil stav věci, o němž nejsou důvodné pochybnosti ve smyslu § 3, § 50 a § 68 správního řádu, ve spojení s ust. § 94o a § 94p stavebního zákona a prováděcí vyhlášky č. 503/2006 Sb. o podrobnější úpravě územního rozhodování, územního opatření a stavebního řádu, a to v rozsahu, který je nezbytný pro vydání rozhodnutí. Zajistil úplnost podkladů pro rozhodnutí a umožnil účastníkům řízení seznámit se s podklady pro rozhodnutí a uplatnit námitky a připomínky k nim v souladu s požadavky správního řádu a stavebního zákona. V mezích požadavků právních předpisů zajistil podklady pro společné rozhodnutí, aby vydané rozhodnutí bylo v souladu s veřejným zájmem, tedy veřejnými zájmy vyjadřovanými a garantovanými ve zvláštních zákonech, a též prostřednictvím dotčených orgánů, do jejichž působnosti ochrana veřejných zájmů patří. K provedení důkazů užil všech důkazních prostředků, které byly vhodné ke zjištění stavu věci, a které nebyly získány a provedeny v rozporu s právními předpisy, která užil při hodnocení důkazů. K ochraně veřejných zájmů stavební úřad přezkoumal a odůvodnil soulad umístěvané stavby s požadavky stavebního zákona a jeho prováděcích předpisů, s požadavky zejména na veřejnou dopravní a technickou infrastrukturu, s požadavky zvláštních právních předpisů a se stanovisky dotčených orgánů podle zvláštních právních předpisů, s územně plánovací dokumentací a s cíli a úkoly územního plánování. Stanovil požadavky k ochraně zdraví a životního prostředí, zajistil časovou a věcnou koordinaci stavby s ostatními stavbami v území. Na základě zjištění, že návrh je v souladu s výše uvedenými veřejnými zájmy, bylo rozhodnuto tak, jak ve výroku uvedeno.

Stavební úřad rozhodl, jak je uvedeno ve výroku rozhodnutí, za použití ustanovení právních předpisů ve výroku uvedených.

### **Poučení účastníků:**

Proti tomuto rozhodnutí se lze odvolat do 15 dnů ode dne jeho oznámení ke Krajskému úřadu Pardubického kraje, odboru dopravy a silničního hospodářství podáním u zdejšího správního orgánu.

Lhůta pro podání odvolání se počítá ode dne následujícího po doručení písemného vyhotovení rozhodnutí, nejpozději však po uplynutí desátého dne ode dne, kdy bylo nedoručené a uložené rozhodnutí připraveno k vyzvednutí.

Odvolání se podává s potřebným počtem stejnopisů tak, aby jeden stejnopis zůstal správnímu orgánu a aby každý účastník dostal jeden stejnopis. Nepodá-li účastník potřebný počet stejnopisů, vyhotoví je správní orgán na náklady účastníka. Odvoláním lze napadnout výrokovou část rozhodnutí, jednotlivý výrok nebo jeho vedlejší ustanovení. Odvolání jen proti odůvodnění rozhodnutí je nepřípustné.

Stavební úřad po dni nabytí právní moci výroku o umístění stavby doručí žadateli stejnopis písemného vyhotovení společného povolení opatřený doložkou právní moci spolu s ověřenou

grafickou přílohou, stejnopis písemného vyhotovení společného povolení opatřený doložkou právní moci doručí také místně příslušnému obecnímu úřadu, pokud není stavebním úřadem.

Stavební úřad po dni nabytí právní moci výroku o povolení stavby zašle žadateli jedno vyhotovení ověřené projektové dokumentace a štítek obsahující identifikační údaje o povolené stavbě. Další vyhotovení ověřené projektové dokumentace zašle vlastníkovvi stavby, pokud není žadatelem. Žadatel je povinen štítek před zahájením stavby umístit na viditelném místě u vstupu na staveniště a ponechat jej tam až do dokončení stavby, případně do vydání kolaudačního souhlasu; rozsáhlé stavby se mohou označit jiným vhodným způsobem s uvedením údajů ze štítku.

Společné povolení má podle § 94p odst. 5 stavebního zákona platnost 2 roky. Stavba nesmí být zahájena, dokud rozhodnutí nenabude právní moci.

lic. Jana Ottová  
vedoucí odboru stavebního úřadu a územního plánování

Součást:

výkres koordinační situace v měřítku 1: 500 (volně zmenšeno).

**Toto rozhodnutí musí být vyvěšeno po dobu 15 dnů na úřední desce městského úřadu Vysoké Mýto a na úřední desce městského úřadu Choceň. Současně musí být toto rozhodnutí zveřejněno též způsobem umožňujícím dálkový přístup.**

Datum vyvěšení: .....

Datum sejmutí: .....

.....  
podpis oprávněné osoby potvrzující vyvěšení

.....  
podpis oprávněné osoby potvrzující sejmutí

Razítko:

Razítko:

**Upozornění:**

- Společné povolení pozbývá platnosti, jestliže stavba nebude zahájena do 2 let ode dne, kdy nabylo právní moci. Dobu platnosti stavebního povolení může stavební úřad prodloužit na odůvodněnou žádost stavebníka podanou před jejím uplynutím. Podáním žádosti se staví běh lhůty platnosti společného povolení.
- Žadatel musí mít na zřeteli zejména ochranu života a zdraví osob nebo zvířat, ochranu životního prostředí a majetku, i šetrnost k sousedství, dále musí před zahájením stavby umístit na viditelném místě u vstupu na staveniště štítek o povolení stavby a ponechat jej tam až do dokončení stavby, rozsáhlé stavby se mohou označit jiným vhodným způsobem s uvedením údajů ze štítku, ohlašovat stavebnímu úřadu fáze výstavby podle plánu kontrolních prohlídek stavby, umožnit provedení kontrolní prohlídky, a pokud tomu nebrání vážné důvody, této prohlídce se zúčastnit.
- Výrobky pro stavbu, které mají rozhodující význam pro výslednou kvalitu stavby a představují zvýšenou míru ohrožení oprávněných zájmů, jsou stanoveny a posuzovány podle zvláštních právních předpisů, kterými jsou zejména nařízení vlády č. 163/2002 Sb., kterým se stanoví technické požadavky na vybrané

- stavební výrobky, nařízení vlády č. 190/2002 Sb., kterým se stanoví technické požadavky na stavební výrobky označované CE, ve znění nařízení vlády č. 251/2003 Sb. a nařízení vlády č. 128/2004 Sb.
- Při provádění stavebních prací je nutno dbát na dodržování požadavků zákona č. 309/2006 Sb., kterým se upravují další požadavky bezpečnosti a ochrany zdraví při práci v pracovněprávních vztazích a o zajištění bezpečnosti a ochrany zdraví při činnosti nebo poskytování služeb mimo pracovněprávní vztahy (zákon o zajištění dalších podmínek bezpečnosti a ochrany zdraví při práci) a nařízení vlády č. 591/2006 Sb., o bližších minimálních požadavcích na bezpečnost a ochranu zdraví při práci na staveništích.
  - Uzavírka nebo zvláštní užívání pozemní komunikace včetně záboru veřejného prostranství není předmětem tohoto rozhodnutí.
  - Při provádění stavebních prací je nutné postupovat tak, aby byly splněny povinnosti stanovené zákonem č. 114/1992 Sb., o ochraně přírody a krajiny (např. aby nedocházelo k nadměrnému zraňování nebo úhynu živočichů nebo k ničení jejich biotopů). V průběhu prací je nutné dodržovat ČSN 83 9061 Technologie vegetačních úprav v krajině – Ochrana stromů, porostů a vegetačních ploch při stavebních pracích. Kácení bude provedeno v období vegetačního klidu po nabytí právní moci tohoto rozhodnutí.
  - Upozorňujeme, že na územích s archeologickými nálezy je zákonnou povinností stavebníka již na počátku přípravy stavby dodržet oznamovací povinnost své plánované stavební činnosti, dle § 22, odst. 2 zákona č. 20/1987 Sb., o státní památkové péči, v platném znění a zaslat vyplněný formulář oznámení stavebního nebo jiného zemního zásahu Archeologickému ústavu AV ČR v Praze. Tento formulář se nachází na adrese [www.archeologickamapa.cz/oznameni](http://www.archeologickamapa.cz/oznameni). Doručené oznámení bude vyvěšeno na stránkách archeologického ústavu a následně vybráno příslušnou organizací s archeologickým oprávněním, která by měla stavebníka kontaktovat a informovat o uskutečnění záchranného archeologického výzkumu.
  - Dále upozorňujeme dle § 23 zákona č. 20/1987 Sb., že v případě jakéhokoliv zjištění nálezu archeologické povahy, který nebyl učiněn při provádění archeologických výzkumů je nálezce (či osoba zodpovědná za činnost, při níž došlo k archeologickému nálezu) neprodleně oznámit jakékoliv náhodné porušení archeologických situací, stejně jako zjištění nálezu movité povahy (keramické zlomky, kov, kost, kamenný či dřevěný artefakt apod.), Národnímu památkovému ústavu v Pardubicích, nejbližšímu muzeu, případně Archeologickému ústavu v Praze. Terénní situace i movité nálezy budou ponechány v místě bez dalších zásahů až do ohledání a provedení dokumentace odborným pracovníkem, nejméně však po dobu 5 pracovních dní po učiněném oznámení.
  - Žádost o kolaudační souhlas bude obsahovat předepsané přílohy, zejména pak: závazná stanoviska dotčených orgánů k užívání stavby vyžadovaná zvláštními předpisy, doklady o výsledcích předepsaných zkoušek (revize VO) a doklady prokazující shodu vlastností použitých výrobků s požadavky na stavby, dokumentaci skutečného provedení stavby, pokud při jejím provádění dojde k odchylkám oproti vydanému společnému povolení, dále doklad o vytýčení prostorové polohy stavby, vypracované úředně oprávněným zeměměřičským inženýrem včetně dokumentace geodetické části skutečného provedení stavby, geometrický plán (pro rozdělení pozemků) potvrzený katastrálním úřadem, stanovení místní úpravy provozu k instalovaným dopravním značkám, dopravnímu zařízení a k vyznačeným dopravním značkám.

### Poplatek:

Správní poplatek podle zákona č. 634/2004 Sb., o správních poplatcích položky 18 odst. 1 písm. f) ve výši 10000 Kč, položky 17 odst. 1 písm. e) ve výši 1000 Kč, celkem 11000 Kč byl zaplacen dne 20.03.2024.

### Obdrží:

účastníci (dodejky)

žadatel a současně obec

Město Choceň, IDDS: 2bpbz3p

sídlo: Jungmannova č.p. 301, 565 01 Choceň 1

### Účastníkům řízení dle ust. § 94k písm. c), d) stavebního zákona se doručuje jednotlivě podle § 94m odst. 2 stavebního zákona

Miloslav Ryšán, Syrovická č.p. 747/4, 664 44 Ořechov u Brna

Libuše Ryšánová, Syrovická č.p. 747/4, 664 44 Ořechov u Brna

Ing. Vojtěch Štancl, Peliny č.p. 1278, 565 01 Choceň 1

Vlasta Štanclová, Peliny č.p. 1278, 565 01 Choceň 1

Michaela Sládková, Plchovice č.p. 16, 565 01 Choceň 1

Marta Vanišová, Dašická č.p. 1202, Bílé Předměstí, 530 03 Pardubice 3

Vojtěch Šeda, Fügnerova č.p. 578, 565 01 Choceň 1

Petr Šeda, Fügnerova č.p. 1461, 565 01 Choceň 1

Zdeňka Maříková, Podhomolí č.p. 1543, 565 01 Choceň 1

Zemědělské družstvo Mostek, IDDS: paeu9qr  
sídlo: Sudličkova Lhota č.p. 3, Mostek, 565 01 Choceň 1  
Milan Kubový, Luční č.p. 1755, 565 01 Choceň 1  
Technické služby Choceň, IDDS: pbvk9wc  
sídlo: Pernerova č.p. 18, 565 01 Choceň 1  
Vodovody a kanalizace Jablonné nad Orlicí, a.s., provoz vodovodů Choceň, provoz kanalizací a ČOV  
Choceň, IDDS: wr5uy77  
sídlo: Slezská č.p. 350, 561 64 Jablonné nad Orlicí  
CETIN a.s., IDDS: qa7425t  
sídlo: Českomoravská č.p. 2510/19, 190 00 Praha 9-Libeň  
ČEZ Distribuce, a. s., IDDS: v95uqfy  
sídlo: Teplická č.p. 874/8, Děčín IV-Podmokly, 405 02 Děčín 2  
GasNet Služby, s.r.o., IDDS: jnnyjs6  
sídlo: Plynárenská č.p. 499/1, Zábrdovice, 602 00 Brno 2  
Správa a údržba silnic Pardubického kraje, oddělení majetkové správy Ústí nad Orlicí, IDDS: ffhk8fq  
sídlo: Doubravice č.p. 98, 533 53 Pardubice 19

**Účastníkům řízení dle ust. § 94k písm. e) stavebního zákona identifikování označením pozemků a staveb se doručuje podle § 94m odst. 2 stavebního zákona veřejnou vyhláškou dle ust. § 25 odst. 3 správního řádu vyvěšením na úřední desce městského úřadu Vysoké Mýto a městského úřadu Choceň po dobu 15 dnů.**

Osoby s vlastnickými nebo jinými věcnými právy k sousedním pozemkům:

parc. č. 176/4 v katastrálním území Hemže, st. p. 2498/1, 2498/2, parc. č. 715/6, 715/10, 715/16, 715/24, 715/29, 715/34, 715/35, 715/39, 715/41, 715/43, 715/44, 715/46, 715/47, 715/48, 715/49, 715/57, 715/58, 715/59, 715/60, 720/2, 732/2, 744/5, 746, 774, 776, 778, 779, 785, 787, 788, 789, 790, 799, 800/2, 800/9, 800/10, 800/11, 800/12, 800/13, 800/14, 800/15, 800/16, 801, 803/3, 805/1 v katastrálním území Choceň

dotčené orgány

Ministerstvo obrany, odbor ochrany územních zájmů a státního odborného dozoru, IDDS: hjyaavk  
sídlo: Tychonova č.p. 221/1, 160 00 Praha 6-Hradčany

Krajské ředitelství policie Pardubického kraje, Územní odbor Ústí nad Orlicí, dopravní inspektorát,  
IDDS: ndihp32

sídlo: Tvrdkova č.p. 1191, 562 27 Ústí nad Orlicí

Městský úřad Vysoké Mýto, odbor životního prostředí, B. Smetany č.p. 92, 566 01 Vysoké Mýto

Městský úřad Vysoké Mýto, odbor stavebního úřadu a územního plánování, vodoprávní úřad, B. Smetany č.p. 92, 566 32 Vysoké Mýto - Město

Městský úřad Vysoké Mýto, odbor stavebního úřadu a územního plánování, územní plánování, B. Smetany č.p. 92, Město, 566 32 Vysoké Mýto

Městský úřad Vysoké Mýto, odbor dopravních a správních agend, Jiráskova č.p. 179, Litomyšlské Předměstí, 566 01 Vysoké Mýto

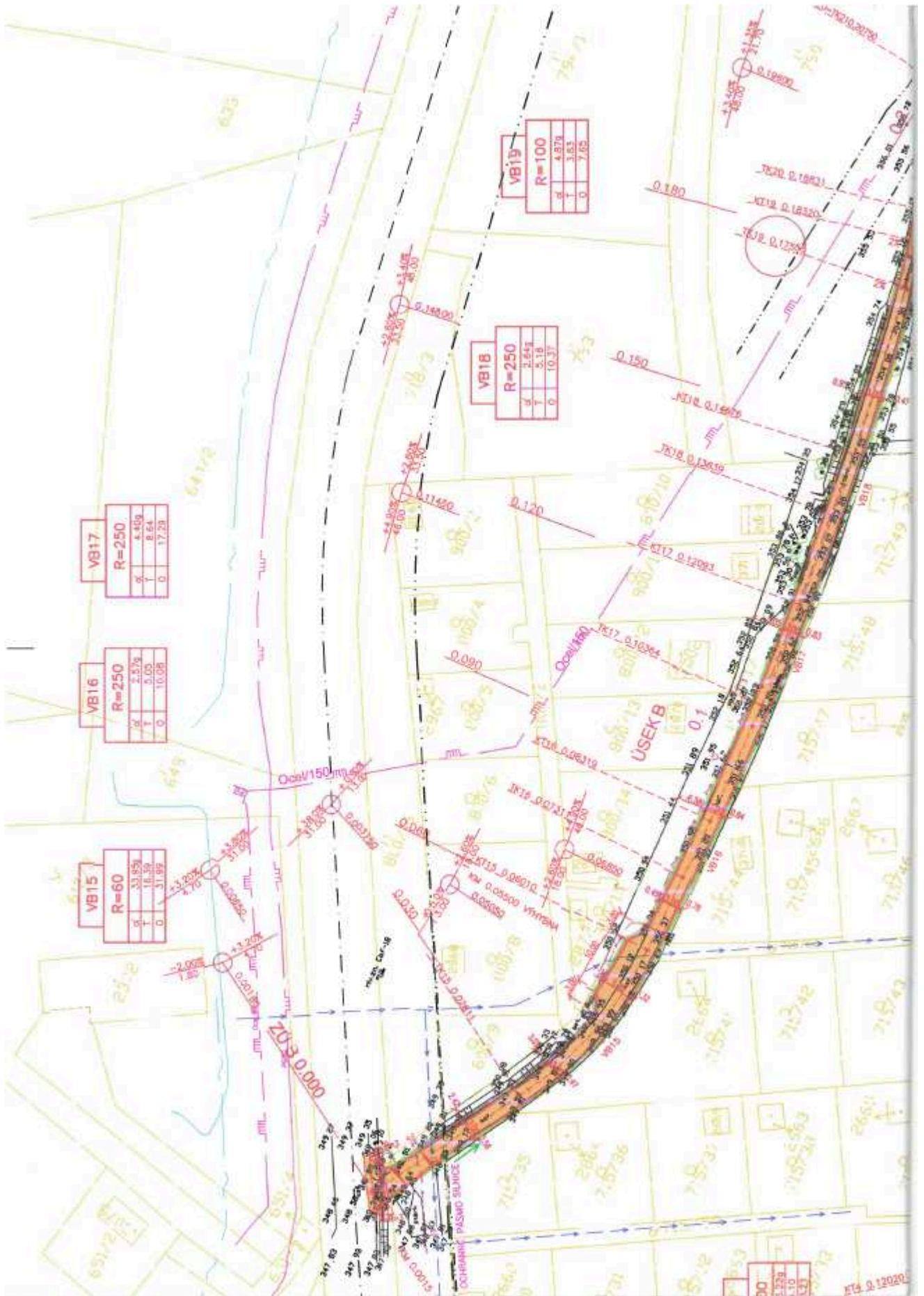
Městský úřad Choceň, oddělení životního prostředí, IDDS: 2bpbz3p

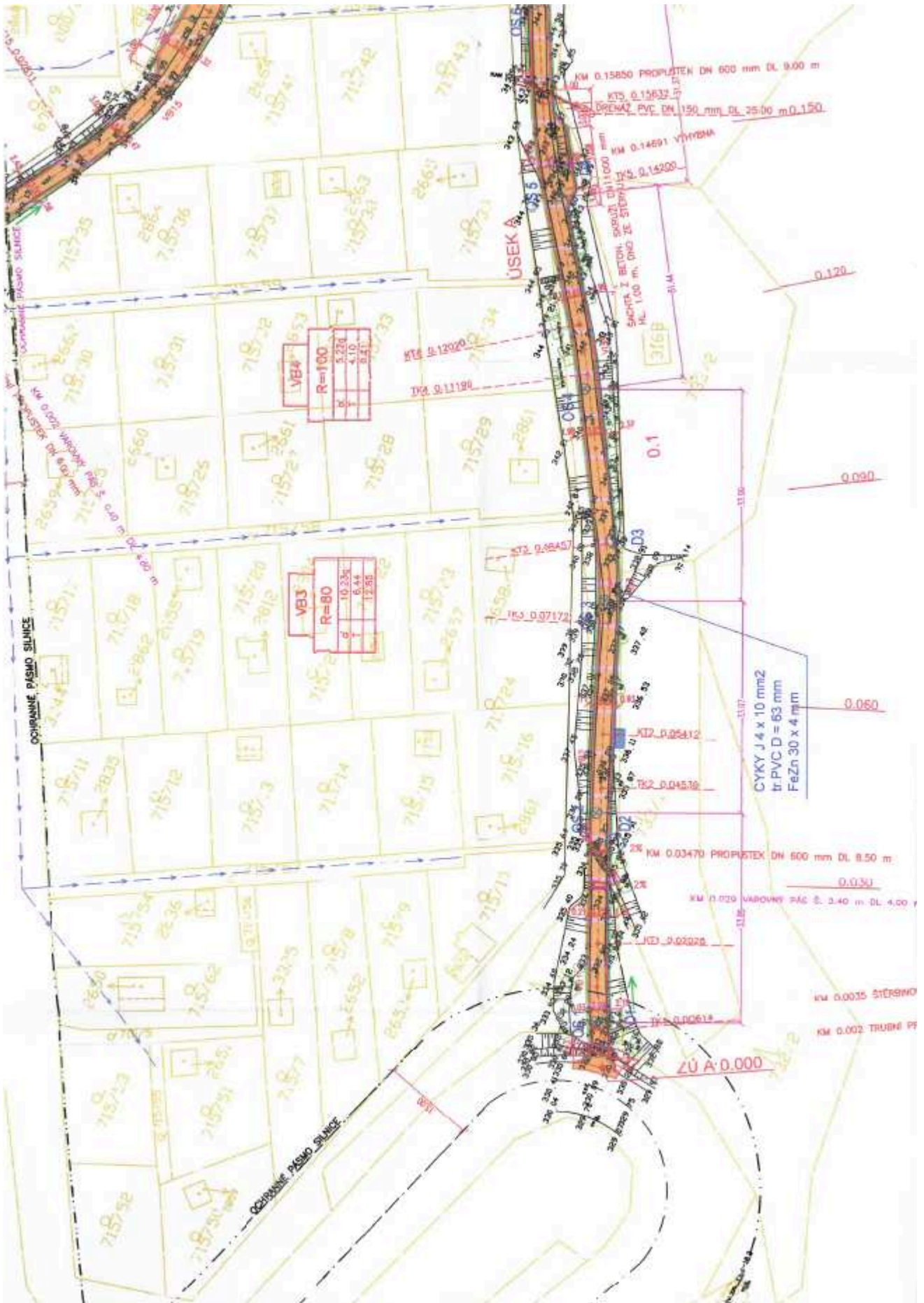
sídlo: Jungmannova č.p. 301, 565 01 Choceň 1

Městský úřad Choceň, odbor výstavby, IDDS: 2bpbz3p

sídlo: Jungmannova č.p. 301, 565 01 Choceň 1

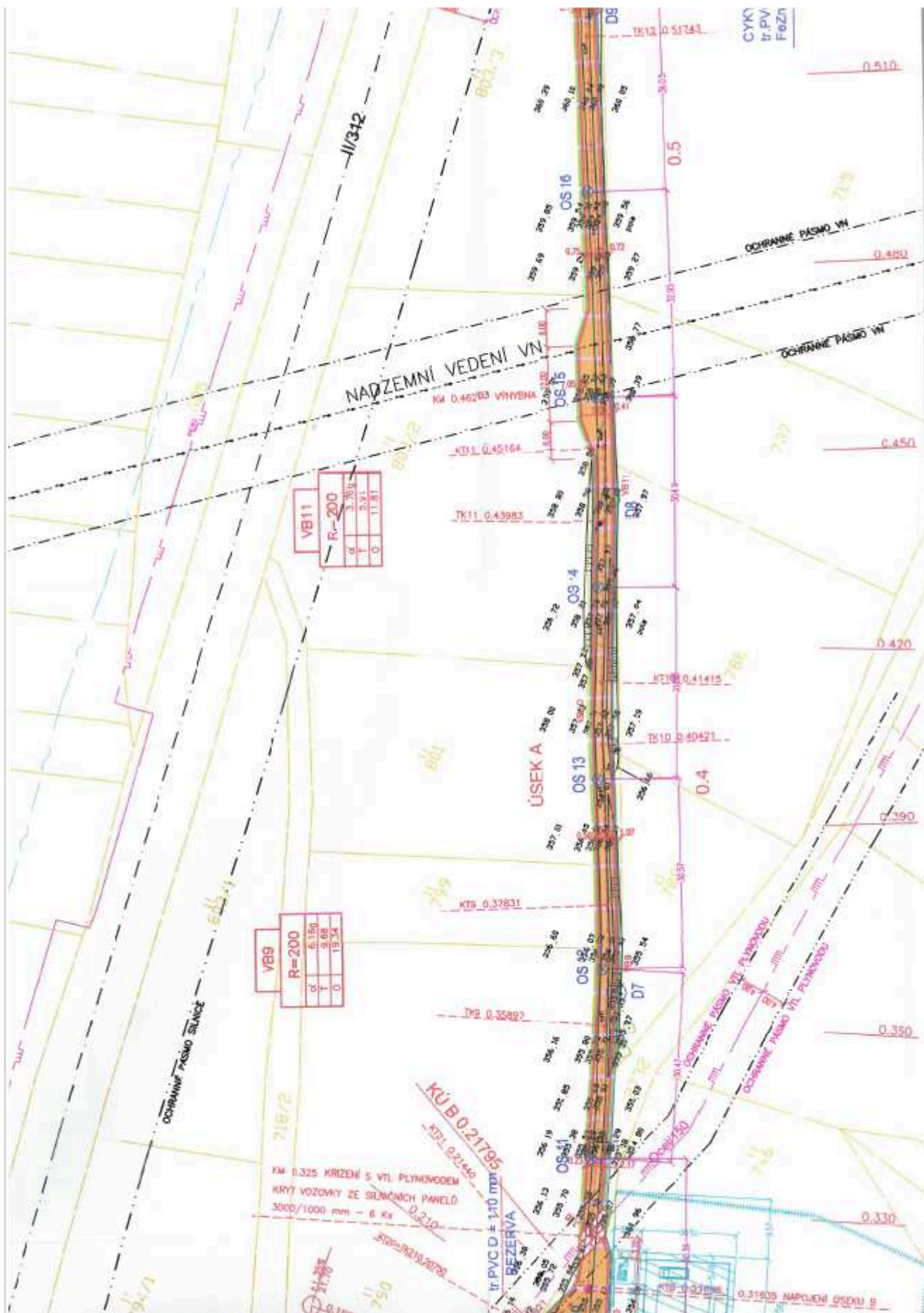








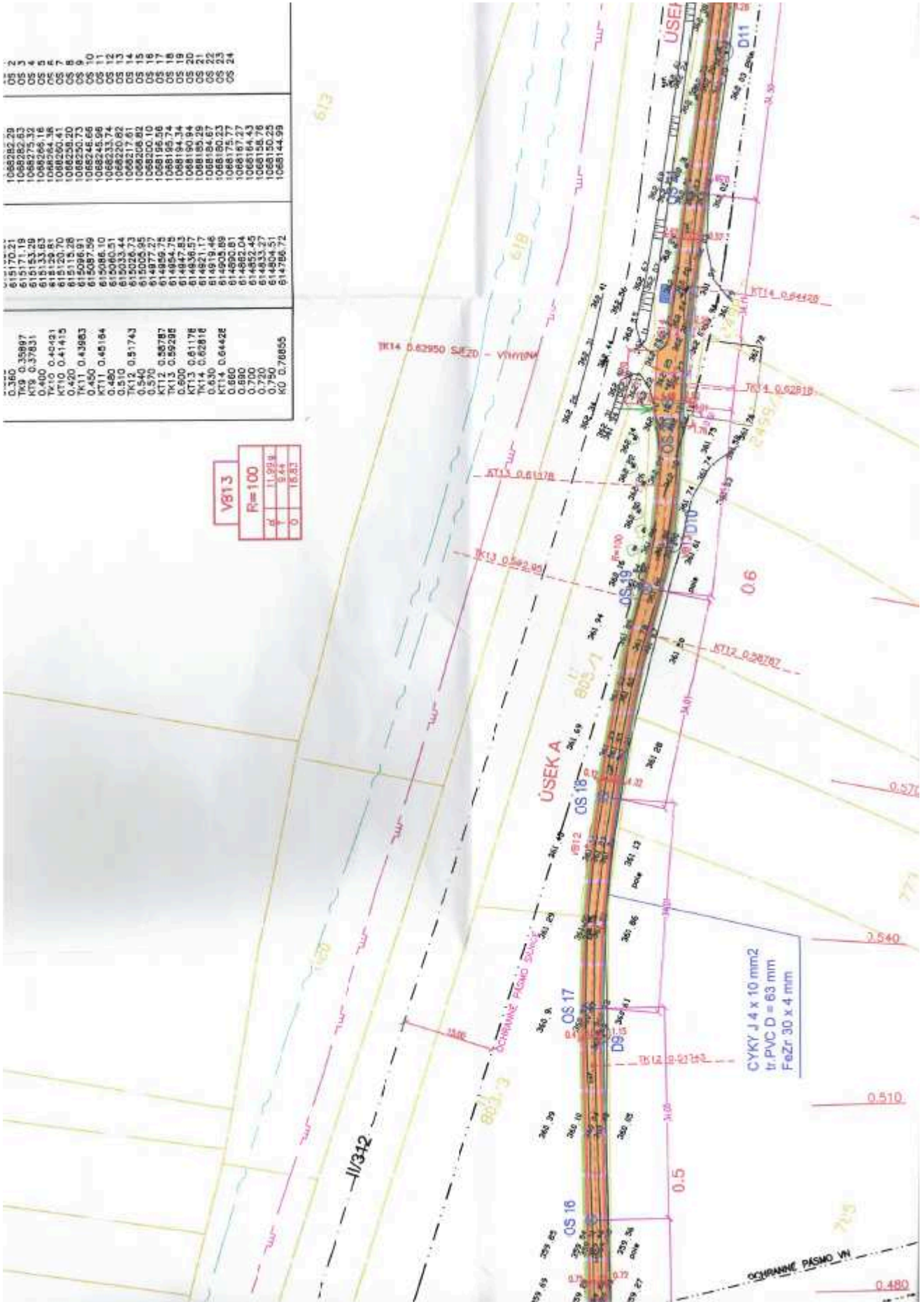


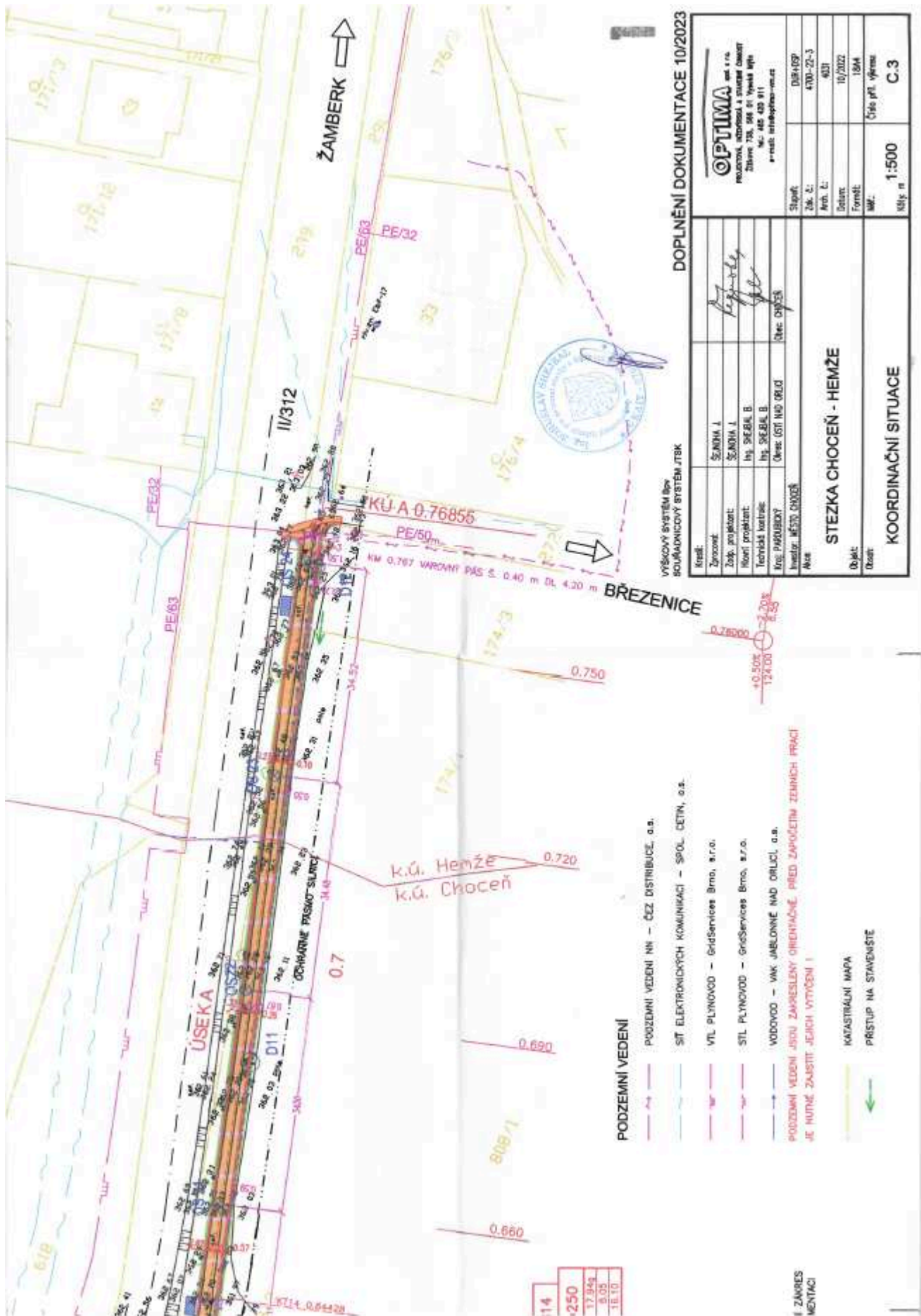




0.360	615170.21	1068282.29	OS 2
TK9 0.35887	615171.18	1068282.93	OS 3
KT9 0.37831	615153.29	1068282.16	OS 4
TK10 0.40431	615123.83	1068284.36	OS 5
KT10 0.41415	615120.70	1068280.41	OS 6
0.420	615115.28	1068280.20	OS 7
TK11 0.43883	615096.91	1068280.73	OS 8
0.450	615087.59	1068280.66	OS 9
KT11 0.45194	615086.10	1068280.99	OS 10
0.480	615060.31	1068280.92	OS 11
TK12 0.51743	615026.44	1068280.76	OS 12
0.540	614977.97	1068280.61	OS 13
TK13 0.55787	614952.79	1068280.82	OS 14
0.600	614954.75	1068280.10	OS 15
TK13 0.55295	614952.79	1068196.06	OS 16
0.600	614954.75	1068196.74	OS 17
TK13 0.61176	614847.83	1068194.34	OS 18
TK14 0.62816	614836.57	1068190.94	OS 19
0.630	614821.17	1068185.29	OS 20
TK14 0.64422	614819.46	1068186.51	OS 21
0.660	614802.61	1068187.37	OS 22
TK14 0.65226	614802.61	1068187.37	OS 23
0.700	614802.61	1068184.43	OS 24
TK14 0.66422	614802.61	1068184.43	
0.720	614802.61	1068158.76	
TK14 0.66422	614802.61	1068158.76	
0.750	614804.51	1068150.25	
TK14 0.66422	614804.51	1068150.25	
0.780	614786.72	1068144.59	
TK14 0.66422	614786.72	1068144.59	

V813	
R=100	
d	11.929
f	5.44
0	18.83





**PODZEMNÍ VEDENÍ**

- NH — PODZEMNÍ VEDENÍ NH – ČEZ DISTRIBUCE, a.s.
- PE — SÍŤ ELEKTRONICKÝCH KOMUNIKACÍ – SPOL. ČETN, a.s.
- V — VTL PLYNOVOD – GridServices Brno, s.r.o.
- ST — SÍŤ PLYNOVOD – GridServices Brno, s.r.o.
- VOD — VODOVOD – VAK JABLONNÉ NAD ORLICI, a.s.

PODZEMNÍ VEDENÍ JIŽU ZAPRÁVĚNÝ OŘEĐAVÁNĚ PŘED ZAČETÍM ŽEŘDNÍCH PRACÍ  
JE NUTNÉ ZAJISTIT JEJICH VYTVOŘENÍ!

- KATASTRÁLNÍ MAPA
- PŘÍSTUP NA STAVENIŠTĚ

114
250
500
750
1000

! ZAKRES  
MENTACI

VÝŠKOVÝ SYSTÉM Řeš  
SOUDNICOVÝ SYSTÉM JTSK

Kresl:	SEJDIK J.	DOPLNĚNÍ DOKUMENTACE 10/2023
Úroveň:	SEJDIK J.	
Záp. projektant:	Ing. SEJDIK J.	
Řeš. projektant:	Ing. SEJDIK J.	
Technická kontrola:	Ing. SEJDIK J.	
Kres. POUŠTOVÝ	Okres OSTRAVA	
Instal. MĚŠTO CHOCĚN	Okres OSTRAVA	
Aut.		
Stupeň:	DPR/OP	
Zák. č.:	4700-22-3	
Arch. č.:	4031	
Delimit.:	10/2022	
Formát:	A4	
MŠ:	Číslo příl. výkresu	
Škála:	1:500	
Objekt:	STEZKA CHOČEŇ - HEMŽE	
Číslo:	KOORDINAČNÍ SITUACE	
Stupeň:	C.3	

