

**Městský úřad Vysoké Mýto**  
**odbor stavebního úřadu a územního plánování, B. Smetany 92, Vysoké Mýto-Město,**  
**PSČ 566 01**

---

spis.zn.: MUVM/010768/2024  
č.j.: MUVM/033408/2024  
spis. znak 280.9  
vyřizuje: Aleš Tvaroha  
tel: 465 466 181

Vysoké Mýto, dne 6.5.2024

## VEŘEJNÁ VYHLÁŠKA

### ROZHODNUTÍ

#### Výroková část:

Odbor stavebního úřadu a územního plánování Městského úřadu Vysoké Mýto, jako stavební úřad příslušný podle § 11 odst. 1 zákona č. 500/2004 Sb., správní řád ve znění pozdějších předpisů (dále jen "správní řád"), podle § 16 odst. 1 zákona č. 13/1997 Sb., o pozemních komunikacích, ve znění pozdějších předpisů (dále jen "zákon o pozemních komunikacích"), a § 13 odst. 1 písm. c) zákona č. 183/2006 Sb., o územním plánování a stavebním řádu (stavební zákon), ve znění předpisů účinných do 31.12.2023 (dále jen "stavební zákon") ve spojení s § 334a zákona č. 283/2021 Sb., stavební zákon (dále jen "NStZ"), ve společném územním a stavebním řízení (dále jen "společné řízení") posoudil podle § 94o stavebního zákona žádost o vydání společného povolení, kterou dne 08.02.2024 podali **Pardubický kraj, IČO 70892822, se sídlem Komenského náměstí č.p. 125, 530 02 Pardubice-Pardubice-Staré Město**, který zastoupila na základě práva hospodařit s majetkem ve vlastnictví Pardubického kraje **Správa a údržba silnic Pardubického kraje, IČO 00085031, se sídlem Doubravice č.p. 98, 533 53 Pardubice-Doubravice a Městys České Heřmanice, IČO 00278661, se sídlem České Heřmanice č.p. 75, 565 52 České Heřmanice** (dále jen "žadatel"), kterého zastoupil na základě plných mocí **Radim Doleček, IČO 86675800, nar. 01.01.1900, Švermova č.p. 740, 552 03 Česká Skalice**, a na základě tohoto posouzení:

- I. Podle § 94p odst. 1 stavebního zákona a § 13a vyhlášky č. 503/2006 Sb., o podrobnější úpravě územního rozhodování, územního opatření a stavebního řádu

#### s c h v a l u j e s t a v e b n í z á m ě r

souboru staveb nazvaný:

#### „Modernizace silnice II/317 České Heřmanice – průtah“, obec České Heřmanice,

(dále jen "stavba") na pozemku st. p. 1/1 (zastavěná plocha a nádvoří), st. p. 49 (zastavěná plocha a nádvoří), parc. č. 1/4 (ostatní plocha), parc. č. 1/7 (ostatní plocha), parc. č. 2/3 (zahrada), parc. č. 5/1 (ostatní plocha), parc. č. 5/2 (ostatní plocha), parc. č. 66/3 (zahrada), parc. č. 67/1 (zahrada), parc. č. 84/1 (zahrada), parc. č. 97 (ostatní plocha), parc. č. 260/2 (ostatní plocha), parc. č. 344/2 (ostatní plocha), parc. č. 346/1 (zahrada), parc. č. 346/10 (ostatní plocha), parc. č. 346/19 (zahrada), parc. č. 346/24 (zahrada), parc. č. 781/1 (trvalý travní porost), parc. č. 1193/1 (ostatní plocha), parc. č. 1193/2 (ostatní plocha), parc. č. 1193/8 (ostatní plocha), parc. č. 1193/10 (ostatní plocha), parc. č. 1193/17 (ostatní plocha), parc. č. 1193/20 (ostatní plocha), parc. č. 1193/23 (ostatní plocha), parc. č. 1193/24 (ostatní plocha), parc. č. 1193/28 (ostatní plocha), parc. č. 1193/32 (ostatní plocha), parc. č. 1193/33 (ostatní plocha), parc. č. 1193/34 (ostatní plocha), parc. č. 1193/35 (ostatní plocha), parc. č. 1193/48 (ostatní plocha), parc. č. 1193/55 (ostatní plocha), parc. č. 1193/56 (ostatní plocha), parc. č. 1197 (ostatní plocha), parc. č. 1206 (ostatní plocha), parc. č. 1215/2 (ostatní plocha), parc. č. 1218/1 (ostatní plocha), parc. č. 1220 (ostatní plocha), parc. č. 1221/2 (ostatní plocha), parc. č. 1233/2 (ostatní plocha), parc. č. 1242/1 (ostatní plocha), parc. č. 1249/3 (ostatní plocha), parc. č. 1249/10 (ostatní plocha), parc. č. 1326/7 (vodní plocha), parc. č. 1326/18 (vodní plocha), parc. č. 1326/28 (vodní plocha), parc. č. 1351 (ostatní plocha), parc. č. 4017 (orná půda), parc. č. 4524 (ostatní plocha), parc. č. 4529 (ostatní plocha), parc. č. 4553 (ostatní plocha) v katastrálním území České Heřmanice.

**Druh a účel stavby v rozsahu žádosti včetně popisu prostorového řešení souboru staveb obsahuje níže uvedené stavební objekty:**

**SO 101 Rekonstrukce silnice II/317 v úseku km 23,500 - 23,970**

**SO 102 Rekonstrukce silnice II/317 v úseku km 23,970 – 24,340****SO 103 Bezpečnostní opatření na vjezdu do obce v km 23,355 - 23,500****SO 104 Bezpečnostní opatření na vjezdu do obce v km 24,340 – 24,448****SO 105 Vyvolané úpravy III/3179**

Diagnostické průzkumy dokumentují různě mocné asfaltové vrstvy na podkladní vrstvě z penetračního makadamu na nestmelených vrstvách charakteru šterků. Záměrem stavby je úprava stávajícího nevyhovujícího stavebně-technického stavu silnice II/317 v Český Heřmanicích. Dojde k výměně konstrukčních vrstev komunikace, k zajištění jejího řádného odvodnění a k doplnění jejich součástí a příslušenství. Stavební objekty zahrnují kompletní rekonstrukci vozovky včetně výměny aktivní zóny. Návrh stavby řeší celý prostor průsečné křižovatky se silnicí III/3179 včetně přilehlých autobusových zálivů a také zřízení bezpečnostních opatření (tzv. „vjezdových bran“) na vjezdech do obce (samostatné objekty SO 103, SO 104). Stávající dopravní značení bude vyměněno a doplněno. V místě napojení jednotlivých pracovních fází v příčném řezu je navrženo prolítí nestmelených vrstev cementovou maltou pro zajištění jejich soudržnosti po provedení odkopu v další etapě.

Na stávajícím průjezdním úseku není možné výrazně optimalizovat směrové vedení trasy. Nově navržená osa komunikace kopíruje v maximální možné míře stávající stav.

Výškové řešení respektuje v maximální možné míře stávající stav. Výškové řešení je navrženo nové tak, aby byly minimalizovány výškové oblouky malých poloměrů vzniklé historicky úpravami poruch komunikace.

Lokální úpravy výškového řešení vyvolají úpravy navazujících komunikací, chodníkových ploch a sjezdů. Maximální podélný sklon v úseku je +6,70 % a minimální podélný sklon je - 0,30 %. Příčný sklon komunikace je navržena v základním střechovitém 2,5 %. Ve směrových obloucích je navržen jednostranný sklon maximálně 5,0 %.

Součástí objektů komunikace je odstranění stávajících krytových vrstev konstrukce vozovky. Dojde k vybourání obrubníků. Vybourané kamenné obruby budou uloženy na místo určené investorem. Na komunikaci budou vybourány odvodňovací proužky. Napojení na stávající stav komunikací bude stupňovitě zaříznuto s přesahem.

Spodní stavba počítá s výměnou nevhodné zeminy aktivní zóny za vrstvu homogenní nenamrzavé zeminy (provedena v souladu s ČSN 73 6126) v celkové tloušťce 0,5m. Provedena bude na zhutněný, hladký, rovný, homogenní povrch parapláně vyhovující požadavkům rovnosti dle ČSN 73 6175. Aktivní zóna a paraplán musí být provedeny dle ČSN 73 6133. Postup zhutnění a míra zhutnění musí odpovídat ČSN 72 1006 – „Kontrola zhutnění zemin“ a TP94. Na paraplán bude položena netkaná geotextilie zajišťující separační a filtrační funkci.

Materiál výměny aktivní zóny se předpokládá směsný s využitím vyzískaného materiálu z vybouraných vrstev recyklace a penetračních makadamů v souladu s TP 210. Dle předběžné bilance pokryje vyzískaný materiál cca 60 % z celkového objemu sanací. Zbývajících 40 % materiálu do celkového objemu bude doplněno tak, aby výsledný materiál odpovídal požadavkům ČSN 73 6133 pro využití v aktivní zóně pozemních komunikací.

Provedení zemní pláně musí zajistit odvod srážkové vody. Sklon musí být upraven na hodnotu min. základního příčného sklonu 3 %. Na zemní pláni musí být dosažena nejmenší hodnota modulu přetvárnosti z druhého zatěžovacího cyklu. Zemní pláň se musí chránit před poškozením a znečištěním. Proto se musí omezit pojíždění stavebními mechanismy a dopravními prostředky pouze na nezbytné minimum. Dále není přípustné na pláni provádět jakékoliv ukládání stavebního materiálu nebo pláň využívat k parkování techniky. V případě poškození nebo znečištění se musí provést okamžitá oprava zejména tehdy, když poškození narušuje odvodnění zemní pláně.

Zpevnění svahů je navrženo zárubní tížné zdi z drátokošů (gabionů) délky 58,00 m ve staničení komunikace II/317 km 24,108 – 24,169. Výška zárubních zdi je 1,0 m. Založení je plošné na podkladním betonu tl. 200 mm. Zeď je bez římsy a zábradlí. Zdi je založena plošně na podkladním betonu min. tl. 200 mm ve sklonu 1:10. Podkladní beton je proveden vzhledem k jednotlivým stavebním dílům zdi v různých výškových úrovních a je proveden z betonu C/15n X0. Dřík zárubní zdi je proveden z drátěných košů vyplněných kamenem (gabionů) proměnné výšky 1,0 m. Líc zdi je navržen ve sklonu 10:1 a šířka koruny zdi je navržena 1,0 m. Úklon koruny zdi je ve spádu 1:10 směrem do svahu. Odtěžená hornina se využije na vyskládání gabionových košů, chybějící hornina bude doplněna šterkem frakce 63/125. Za zdí bude proveden ochranný zásyp z vhodného propustného nenamrzavého materiálu, a to cca do úrovně 1,0 m pod korunu zdi, nejvyšší řada košů bude ponechána bez dosypu (vyjma počátku/konce zdi, kde bude zhotoven svahový kužel), čímž vznikne ochranný retenční prostor za rubem zdi.

**SO 121 Vyvolané úpravy místních a účelových komunikací v úseku km 23,355 – 23,970****SO 122 Vyvolané úpravy místních a účelových komunikací v úseku km 23,970 – 24,448**

V místě napojení na místní a účelové komunikace dojde k úpravě v napojení krytových vrstev komunikace a plynulému přechodu podkladních vrstev. Pro zajištění funkčního odvodnění dojde k napojení obrub. Hranice zásahu do místních komunikací je ve většině případů ohraničena koncem zakružovacích oblouků nároží.

**SO 131 Vyvolané úpravy chodníků a sjezdů v úseku km 23,355 – 23,970****SO 132 Vyvolané úpravy chodníků a sjezdů v úseku km 23,970 – 24,448****SO 133 Vyvolané úpravy chodníků a sjezdů III/3197**

Součástí těchto stavebních objektů jsou pouze vyvolané úpravy chodníků v prostoru křižovatky s III/3179 a přilehlých zastávkových zálivech. Dále chodníkové plochy nově zřízených ostrůvků v místech pro přecházení a úpravy v místech sjezdů.

**SO 134 Chodník podél II/317 v úseku km 23,355 - 23,970****SO 135 Chodník podél II/317 v úseku km 23,970 – 24,448****SO 136 Chodník podél III/3197**

Předmětem vyvolaných úprav chodníků a sjezdů je odstranění stávajících obrub a krytových vrstev chodníků a sjezdů a vybudování nových chodníků a chodníkových přejezdů v místech nově upraveného nároží průsečné křižovatky s III/3179 a nových zastávkových zálivech.

V dotčených plochách budou doplněny hmatové úpravy v souladu s vyhláškou č.398/2009. V případě, že je to pro zajištění funkce prvků nutné (např. signální pásy), budou provedeny na celou šířku chodníkové plochy nebo nástupiště i mimo přímý rozsah dotčení stavbou! Výškové řešení navazuje na rekonstruovanou II/317.

Příčný sklon chodníků respektuje stávající stav, pokud úpravou II/317 nedojde k vyvolané úpravě. Šířkové uspořádání respektuje stávající stav, pokud úpravou II/317 nedojde k vyvolané úpravě. Chodníky jsou navrženy dle funkční skupiny D2 – komunikace s vyloučením motoristické dopravy. Chodníky jsou od jízdního pruhu silnice II/317 či místních komunikací odděleny pomocí betonových silničních obrubníků v betonovém loži C30/37 XF4. Chodníky (včetně vjezdů) jsou od zeleného pásu odděleny pomocí betonových chodníkových obrubníků 500/100/250 osazených do betonového lože, které budou osazeny +8 cm nad chodníkem – vytvoření přirozené vodící linie. Silniční betonový obrubník bude osazen na základní podsádka +15 cm vůči silnici. V místech nástupů na chodník, míst určených pro přecházení bude podsádka snížena na +2 cm. V místech sjezdů bude podsádka obrubníku +5 cm. V místech stávajících podezdívek plotů či zdiva budov bude na svislou část osazena nopová fólie, která bude vyčnívat na chodník 2-3 cm. Nebezpečné prostory pro nevidomé budou vymezeny pomocí varovných pásů o šíři 40 cm, které budou přesahovat do výšky min. +8 cm silničního kamenného obrubníku. Varovné pásy budou zhotoveny ze slepecké dlažby, barvy červené. Signální pásy o šíři 80 cm ze slepecké dlažby, barvy červené, jsou navrženy v místech určených pro přecházení (odsazené o 30 cm od varovných pásů), přechodů pro chodce a nástupiště mimoměstské dopravy. Signální pásy vycházejí z přirozené či umělé vodící linie. V rámci stavebních prací budou výškově vyrovnány a zpětně osazeny poklopy, krycí hrnce a další zařízení v ploše chodníků. Budou upraveny a výškově vyrovnány čistící kusy dešťových svodů.

Obnažená zemní pláň bude urovnána a řádně zhutněna dle požadavků uvedených v ČSN 73 6133 a 72 1006. Projektem je požadován  $E_{def,2} = \min 30 \text{ MPa}$  na zemní pláni pod chodníkem a min. 45MPa na zemní pláni pod vjezdy, sjezdy. Zemní pláne budou zhutněny na míru zhutnění min.  $D=100 \%$  PS – v případě jemnozrnných zemin v aktivní zóně v tloušťce aktivní zóny, tj. do hloubky 50 cm, anebo v případě hrubozrnných zemin  $I_d=0,85$  (v případě štěrků) či 0,90 (v případě písků).

V rámci objektu budou obnoveny stávající sjezdy od nemovitostí. V místě sjezdů bude obruba snížena na podsádku +5 cm (+10 cm při použití zkoseného obrubníku) a doplněna varovným pásem. Chodníkové plochy v místě sjezdů budou předlážděny v nezbytném rozsahu daném zásahem stavby do plochy chodníků.

Stávající plochy nástupiště hromadné dopravy budou upraveny v souladu s vyhláškou č. 398/2009 Sb. a ČSN 73 6425-1. Délka nástupní hrany bude respektovat stávající stav, min. bude 13,0 m. Šířka nástupiště je vzhledem k majetkoprávním poměrům v místě navržena 1,75 m. Nástupní hrana autobusové zastávky bude vymezena pomocí kontrastního pásu na celkovou šířku 0,50 m od hrany

obrubičku a v barevném odstínu žlutá, v celé délce nástupní hrany. Nástup je vymezen pomocí signálního pásu o šířce 0,80 m ukončeného 0,5 m před nástupní hranou – na hraně kontrastního pásu. Signální pás vychází z umělé vodící linie – betonové dlažby s podélnou drážkou v šíři 40 cm, která je napojena na novou přirozenou vodící linii. Signální pás je navržen, jako varovné pásy, z betonové dlažby se slepečkou úpravou v barvě červená. Nástupní hrana je navržena ve výšce +20 cm nad vozovkou. Nástupiště je navrženo o příčném sklonu do 2,0 %. Označnický IJ4b bude umístěn 80 cm od signálního pásu a 60 cm od nástupní hrany. Spodní hrana označnického bude min. 2,20 m nad pochozí plochou.

### **SO 190 Trvalé dopravní značení**

Stávající dopravní značení bude vyměněno a doplněno. Umístění a typ svislého dopravního značení bude provedeno min. s retroreflexní fólií třídy 2 a v souladu s PPK – SZ. Dopravní značení bude osazeno tak, aby činná plocha byla svislá a kolmá na osu komunikace. Stálé značky ani jejich nosné konstrukce nesmějí zasahovat do části dopravního prostoru stanovené volnou šířkou pozemní komunikace ČSN 73 6110.

Vodorovné dopravní značení bude provedeno nástřikem bílé barvy typ II a je součástí koordinační situace a situace pozemní komunikace. V návrhu jsou zohledněny požadavky rozhledových polí a délek rozhledů pro předjíždění a zastavení.

### **SO 301.1 Dešťová kanalizace v úseku km 23,426 – 23,972**

Projektovaná stoka „A“ PP DN 300 SN 12 a SN 16 v úsecích s malým krytím a PVC dn 250 mm a dn 200 mm SN 16 celkové délky 396,70 m (DN 300 – 372,60 m, dn 250 – 9,80 m, dn 200 – 1,50 m, RN1 – 12,80 m) je vedena od lapače splavenin LS1 k místu napojení na stávající odlehčovací stoku jednotné kanalizace z trub pravděpodobně betonových DN 500. V místě napojení bude zřízena vstupní šachta Ša1 s monolitickým dnem. Napojení bude upřesněno na stavbě za přítomnosti zástupce provozovatele jednotné kanalizace podle přesné polohy, skutečného profilu a hloubky uložení po odkrytí potrubí. Prozatím je začátek trasy stoky „A“ navržen přes šachtu Ša2 a koleno 15° tak, aby nebylo jednak napojení na stávající kanalizaci pod ostrým úhlem a aby se kanalizace vyhnula dalším sítím v uličce vedle městského úřadu. Na stoce „A“ je pro odlehčení odtoku srážkových vod navržena retenční nádrž RN1 na odtoku se škrťací šachtou SŠ s regulovaným odtokem 0,70 l/s. Vzhledem k velkému spádu kanalizace od šachty Ša7 není nutné za retenční nádrž osazovat zpětnou klapku, ke zpětnému vzduťi nedojde. V úseku, kde stoka z výškových důvodů nadchází veřejný vodovod, je kanalizační potrubí uloženo do chráničky z trub ocelových bezešvých Ø508/14,0 mm délky 42,94 m. Na stoku jsou napojeny kanalizační přípojky dešťové od uličních vpustí UV 1 až UV 14 z trub PVC SN 16 dn 200 mm a stoka „B“. Projektovaná stoka „B“ PP DN 250 mm SN 12 a SN 16 celkové délky 104,11 m je vedena od vstupní šachty Šb5 k místu napojení do šachty Ša3 na stoce „A“. V úseku, kde stoka z výškových důvodů nadchází veřejný vodovod, je kanalizační potrubí uloženo do chráničky z trub ocelových bezešvých Ø457/14,0 mm délky 37,66 m. Na stoku jsou napojeny kanalizační přípojky dešťové od uličních vpustí UV 15 až UV 18 z trub PVC SN 16 dn 200 mm a od vpustí šterbinového žlabu VŽ1 z trub PVC SN 16 dn 200 mm.

Projektovaná stoka „C“ PP DN 250 mm SN 12 a SN 16 celkové délky 146,02 m je vedena od vstupní šachty Šc7 k místu vyústění do vodoteče Sloupnického potoka IDVT 10100572. Vyústění objekt kanalizace do Sloupnického potoka je navržen jako průnik potrubí se svahem vodoteče, potrubí bude obetonováno vodostavebním betonem C 30/37 s obkladem lomovým kamenem. Stávající opevnění svahu a dna dlažbou z lomového kamene do betonu bude vyspraveno. Objekt nesmí zasahovat do příčného profilu koryta vodoteče a bude upraven podle skutečného tvaru příčného a podélného profilu vodoteče a podle vyjádření správce toku – státního podniku Povodí Labe, s.p.. V úseku, kde stoka z výškových důvodů nadchází veřejný vodovod a podchází veřejný plynovod STL v menší svislé vzdálenosti než 0,5 m, je kanalizační potrubí uloženo do chráničky z trub ocelových bezešvých Ø377/9,0 mm (těsný profil vzhledem ke stísněným poměrům) délky 13,14 m. Na stoku jsou napojeny kanalizační přípojky dešťové od uličních vpustí UV 19 až UV 26 a stoka „D“ (SO 301.2). Samostatně na silnici III/3179 je za mostem ev. č. 3179-4 navržen šterbinový žlab Ž2 délky 31,50 m. Kanalizační přípojky od vpustí odvodňovacího žlabu budou vyústěny do stávajícího příkopu, který bude pročištěn a bude obnoven stávající propustek pod silnicí dle projektu komunikace.

Kanalizační stoky dešťové kanalizace jsou navrženy z trub polypropylenových PP SN 12, SN 16 DN 250 mm až DN 300 mm a z trub PVC SN 16 dn 200 mm až dn 250 mm celkové délky 634,03 m. Kanalizační přípojky od uličních vpustí a vpustí odvodňovacích žlabů jsou navrženy z trub PVC dn 200 mm SN 16 celkové délky 107,42 m.

**SO 301.2 Dešťová kanalizace v úseku km 23,972 – 24,417**

Projektovaná stoka „D“ PP DN 250 mm SN 16 délky 9,39 m je vedena od vstupní šachty Šd1 k místu napojení do šachty Šc7 na stoce „C“ (SO 301.1). Na stoku jsou napojeny kanalizační přípojky dešťové od uličních vpustí UV 27 a UV 28 z trub PVC SN 16 dn 200 mm. Projektovaná stoka „D1“ PP DN 250 mm SN 16 délky 19,80 m je vedena od vstupní šachty Šd3 k místu vyústění do stávající nádrže na Sloupnickém potoce. Prostup rekonstruovanou opěrnou zdí a jeho utěsnění zajistí SO 251. Na stoku jsou napojeny kanalizační přípojky dešťové od uličních vpustí UV 30 a UV 32 z trub PVC SN 16 dn 200 mm.

Projektovaná stoka „E“ PP DN 300 mm a DN 600 mm SN 12 celkové délky 330,22 m (DN 300 – 277,12 m, DN 600 – 53,10 m) je vedena od lapače splavenin LS3 k místu vyústění do vodoteče Sloupnického potoka IDVT 10100572. Na stoce je z důvodu odlehčení odtoku navržena trubní retence z trub PP DN 600 mm délky 53,10 m s regulovaným odtokem 5,0 l/s zajištěným vírovým ventilem osazeným v šachtě Še8. Výústní objekt kanalizace do Sloupnického potoka je navržen jako průnik potrubí se svahem vodoteče. Opevnění výusti je součástí SO 201. Objekt nesmí zasahovat do příčného profilu koryta vodoteče a bude upraven podle skutečného tvaru příčného a podélného profilu vodoteče a podle vyjádření správce toku - státního podniku Povodí Labe, s.p.. Při ukládání koncového úseku stoky mezi stávající oplocení soukromého pozemku a opěry mostu bude nutná koordinace se zhotovitelem SO 201. Na stoku jsou napojeny kanalizační přípojky dešťové od uličních vpustí UV 33 až UV 43 a stoky „HV-1“ a „LS-2“.

Projektovaná stoka „HV-1“ PP DN 300 mm SN 12 délky 5,96 m je vedena od horské vpustí HV1 k místu napojení do šachty Še7 na stoce „E“. Projektovaná stoka „LS-2“ PP DN 300 mm SN 12 délky 3,60 m je vedena od lapače splavenin LS2 k místu napojení do šachty Še12 na stoce „E“.

Kanalizační stoky dešťové kanalizace jsou navrženy z trub polypropylenových PP DN 300 mm SN 12 a SN 16 celkové délky 368,97 m. Kanalizační přípojky od uličních vpustí jsou navrženy z trub PVC dn 200 mm SN 16 celkové délky 81,54 m. Kanalizační přípojka „UV-32“ je přímo vyústěna do stávající nádrže na Sloupnickém potoce. Prostup rekonstruovanou opěrnou zdí a jeho utěsnění zajistí SO 251.

**SO 401 veřejné osvětlení**

Jedná se o nové veřejné osvětlení s bodem napojení na nový rozváděč RVO na p.p.č. 1193/8 v k.ú. České Heřmanice. Z rozváděče RVO budou přes nové jističe LTN-10B-1 vyústěny dvě nové hlavní větve:

- 1) nový zemní kabel veřejného osvětlení pro svítidla 1-28.
- 2) nový zemní kabel veřejného osvětlení pro svítidla 29-43.

Hlavní vedení bude provedeno kabelem H07VV-U 4J10 (CYKY-J 4x10 mm<sup>2</sup> 1020+570 m). Tímto kabelem budou připojeny nové sloupy veřejného osvětlení. Kabel bude uložen v zemi v kabelové chráničce KOPOFLEX, pod komunikací v protlaku. Na osvětlení v obci České Heřmanice bude použito 43 ks LED svítidel. Svítidla jsou uvažována se systémem udržování konstantního světelného toku. Třída osvětlení hlavní komunikace: ME5, třída osvětlení vedlejší silnice: S5, osvětlovací soustava: jednostranná, výška stožárů hlavního osvětlení: 7 m, výška stožárů přisvětlených přechodů: 6 m, délka vyložení 0,5-1,5 m, průměry stožárů 133/89/76.

Uzemnění, ochrana proti přetížení je navrženo v souladu s ČSN 33 2000-5-54, čl. 542.3 a PNE-3300001, čl. 3.3.3.10. Výpočet vychází z naměřených nebo známých hodnot měrného odporu půdy v trase vedení. Zemní páska FeZn 30/4 bude uložena ve společném výkopu s kabelem na dno výkopu a to nejméně 10 cm pod kabel nebo vedle kabelu dle ČSN 332000-5-54.

**II. Stanoví podmínky pro umístění a provedení stavby:**

1. Stavba bude umístěna na pozemku st. p. 1/1 (zastavěná plocha a nádvoří), st. p. 49 (zastavěná plocha a nádvoří), parc. č. 1/4 (ostatní plocha), parc. č. 1/7 (ostatní plocha), parc. č. 2/3 (zahrada), parc. č. 5/1 (ostatní plocha), parc. č. 5/2 (ostatní plocha), parc. č. 66/3 (zahrada), parc. č. 67/1 (zahrada), parc. č. 84/1 (zahrada), parc. č. 97 (ostatní plocha), parc. č. 260/2 (ostatní plocha), parc. č. 344/2 (ostatní plocha), parc. č. 346/1 (zahrada), parc. č. 346/10 (ostatní plocha), parc. č. 346/19 (zahrada), parc. č. 346/24 (zahrada), parc. č. 781/1 (trvalý travní porost), parc. č. 1193/1 (ostatní plocha), parc. č. 1193/2 (ostatní plocha), parc. č. 1193/8 (ostatní plocha), parc. č. 1193/10 (ostatní plocha), parc. č. 1193/17 (ostatní plocha), parc. č. 1193/20 (ostatní plocha), parc. č. 1193/23 (ostatní plocha), parc. č. 1193/24 (ostatní plocha), parc. č. 1193/28 (ostatní

plocha), parc. č. 1193/32 (ostatní plocha), parc. č. 1193/33 (ostatní plocha), parc. č. 1193/34 (ostatní plocha), parc. č. 1193/35 (ostatní plocha), parc. č. 1193/48 (ostatní plocha), parc. č. 1193/55 (ostatní plocha), parc. č. 1193/56 (ostatní plocha), parc. č. 1197 (ostatní plocha), parc. č. 1206 (ostatní plocha), parc. č. 1215/2 (ostatní plocha), parc. č. 1218/1 (ostatní plocha), parc. č. 1220 (ostatní plocha), parc. č. 1221/2 (ostatní plocha), parc. č. 1233/2 (ostatní plocha), parc. č. 1242/1 (ostatní plocha), parc. č. 1249/3 (ostatní plocha), parc. č. 1249/10 (ostatní plocha), parc. č. 1326/7 (vodní plocha), parc. č. 1326/18 (vodní plocha), parc. č. 1326/28 (vodní plocha), parc. č. 1351 (ostatní plocha), parc. č. 4017 (orná půda), parc. č. 4524 (ostatní plocha), parc. č. 4529 (ostatní plocha), parc. č. 4553 (ostatní plocha) v katastrálním území České Heřmanice v souladu s grafickou přílohou rozhodnutí, která obsahuje výkres současného stavu území v měřítku 1:500 katastrální mapy se zakreslením stavebního pozemku, požadovaným umístěním stavby, s vyznačením vazeb a vlivů na okolí, zejména vzdáleností od hranic pozemku a sousedních staveb, kterou ověřil Ing. Jan Fiala, ČKAIT – 0601877, k datu 02/2021.

2. Jako stavební pozemky se vymezují st. p. 1/1, 49, parc. č. 1/4, 1/7, 2/3, 5/1, 5/2, 66/3, 67/1, 84/1, 97, 260/2, 344/2, 346/1, 346/10, 346/19, 346/24, 781/1, 1193/1, 1193/2, 1193/8, 1193/10, 1193/17, 1193/20, 1193/23, 1193/24, 1193/28, 1193/32, 1193/33, 1193/34, 1193/35, 1193/48, 1193/55, 1193/56, 1197, 1206, 1215/2, 1218/1, 1220, 1221/2, 1233/2, 1242/1, 1249/3, 1249/10, 1326/7, 1326/18, 1326/28, 1351, 4017, 4524, 4529, 4553 v katastrálním území České Heřmanice.
3. Stavební objekty SO 101 až SO 105 budou umístěny ve vzdálenostech dle situačního výkresu dle návrhu konstrukčních vrstev silnic, šířka vozovky u bezpečnostního opatření vjezdové brány SO 103 bude na vjezdu 4,5 m a výjezdu 3,75 m, dále šířka vozovky u bezpečnostního opatření vjezdové brány SO 104 bude na vjezdu 4,25 m a výjezdu 3,75 m, max. podélný sklon bude +6,70 %, příčný sklon komunikace bude v základním střežovitém 2,5 %, ve směrových obloucích bude jednostranný sklon max. 5,0 %, zárubní tížná zeď z drátokošů (gabionů) bude délky max 58,0 m.
4. Stavební objekty SO 134 až SO 136 budou umístěny ve vzdálenostech dle situačního výkresu chodník bude oddělen od silnic silničním obrubníkem s převýšením 15 cm, místech pro přecházení s převýšením 2 cm, šířka chodníku bude min. 1,5 m vyjma zúžení dle povolené výjimky; délka nástupní hrany autobusové zastávky bude min. 13,0 m, šířka nástupiště bude min. 1,75 m.
5. Stavební objekt SO 301.1 dešťová kanalizace celkové délky 634,03 m bude umístěn ve vzdálenostech dle situačního výkresu, kde stoka „A“ PP DN 300 SN 12 a SN 16 v úsecích s malým krytím, PVC dn 250 mm a dn 200 mm SN 16 bude celkové max. délky 396,70 m, stoka „B“ PP DN 250 mm SN 12 a SN 16 bude celkové max. délky 104,11 m, stoka „C“ PP DN 250 mm SN 12 a SN 16 bude celkové max. délky 146,02 m a kanalizační přípojky vpustí budou provedeny z trub PVC dn 200 mm SN 16 celkové max. délce 107,42 m.
6. Stavební objekt SO 301.2 dešťová kanalizace celkové délky 368,97 m bude umístěn ve vzdálenostech dle situačního výkresu, kde stoka „D“ PP DN 250 mm SN 16 bude max. délky 9,39 m, stoka „D1“ PP DN 250 mm SN 16 bude max. délky 19,80 m, stoka „E“ PP DN 300 mm a DN 600 mm SN 12 bude max. délky 330,22 m včetně trubní retence z trub PP DN 600 mm max. délky 53,10 m, stoka „HV-1“ PP DN 300 mm SN 12 bude max. délky 5,96 m, stoka „LS-2“ PP DN 300 mm SN 12 bude max. délky 3,60 m, kanalizační přípojky vpustí budou provedeny z trub PVC dn 200 mm SN 16 celkové max. délky 81,54 m.
7. Stavební objekt SO 401 veřejné osvětlení bude umístěn ve vzdálenostech dle situačního výkresu s napojením kabelu na nový rozvaděč na pozemku parc.č. 1193/8 v k.ú. České Heřmanice a bude použito 43 ks stožárů včetně LED svítidel propojené kabelem H07VV-U 4J10 (CYKY-J 4x10 mm<sup>2</sup> 1020+570 m) včetně zemního pásku.
8. Stavba bude provedena podle projektové dokumentace, kterou ověřil Ing. Jan Fiala, ČKAIT – 0601877, k datu 02/2021; případné změny nesmí být provedeny bez předchozího povolení stavebního úřadu.
9. Žadatel oznámí stavebnímu úřadu tyto fáze výstavby pro kontrolní prohlídky stavby:
  - a) Před záhozem dešťové kanalizace a odvodnění dle plánu kontrolních prohlídek č.3.
  - b) Po provedení podkladních vrstev komunikace dle plánu kontrolních prohlídek č.4.
  - c) Dokončení stavby.

10. Při realizaci stavby musí být dodrženy obecné technické požadavky na pozemní komunikaci uvedené v páté části vyhlášky č. 104/1997 Sb., kterou se provádí zákon o pozemních komunikacích, ve znění pozdějších předpisů, v ní citované technické normy.
11. Stavba bude prováděna stavebním podnikatelem: tj. osobou oprávněnou k provádění stavebních nebo montážních prací jako předmětu své činnosti podle zvláštních předpisů, který při realizaci zabezpečí odborné vedení provádění stavby stavbyvedoucím a před zahájením stavebních prací je stavebník povinen sdělit stavebnímu úřadu název prováděcí firmy a předložit její oprávnění.
12. Při stavbě budou dodržena ustanovení vyhlášky č. 268/2009 Sb., o technických požadavcích na stavby, která upravuje požadavky na provádění staveb, a příslušné závazné technické normy včetně ustanovení vyhlášky č. 398/2009 Sb. o obecných technických požadavcích zabezpečujících bezbariérové užívání staveb.
13. Před zahájením zemních prací je stavebník povinen zajistit vytyčení všech podzemních vedení technické infrastruktury, aby nedošlo k jejich případnému poškození. Stavebník zabezpečí požadavky s dodržением podmínek uplatněné ve stanoviscích vlastníků (správců) technické infrastruktury;  
ČEZ Distribuce, a. s., dne 17.11.2023 zn. 0102041881, 17.11.2023 zn. 0102041883, 27.11.2023 zn. 001139946226, 27.11.2023 zn. 001139946423,  
GasNET Služby, s.r.o, dne 24.11.2023, zn. 5002930494,  
CETIN a.s., dne 21.11.2023, č.j. 327743/23, dne 21.11.2023, č.j. 327757/23, 21.11.2023, č.j. 327765/23, 21.11.2023, č.j. 327775/23,  
Vodovody a kanalizace Vysoké Mýto, s.r.o., dne 12.10.2017, č.j. 1063/2017/VAK/P/191, dne 21.10.2020, č.j. 1019/2020/VAK/P/211, dne 4.4.2022, č.j. 396/2022/VAK/P/70.  
Při provádění zemních prací budou respektovány odstupové vzdálenosti od podzemních inženýrských sítí dopravní a technické infrastruktury, ochranná pásma dle zákona č. 458/2000 Sb. (energetický zákon), zákona č. 13/1997 Sb. (silniční zákon), zákona č. 127/2005 Sb. o elektronických komunikacích, zákona č. 274/2001 Sb. o vodovodech a kanalizacích, zákona č. 114/1992 Sb. o ochraně přírody. Způsob ochrany a podmínky střetu s případným podzemním zařízením budou realizovány dle podmínek vyjádření jejich vlastníků (správců) technické infrastruktury.
14. Zemní práce v ochranných pásmech stávajících podzemních vedení technické infrastruktury budou prováděny zásadně ručně, před započítím prací v ochranném pásmu je nutno požádat příslušného vlastníka (správce) o udělení souhlasu s činností v ochranném pásmu.
15. Do ochranných pásem podzemních vedení technické infrastruktury nebudou umístována zařízení stavenišť, skládky vytěžené zeminy, stavebního a jiného materiálu, stanoviště stavební techniky.
16. Bez souhlasu příslušného vlastníka (správce) se nebude snižovat ani zvyšovat vrstva zeminy nad podzemními vedeními technické infrastruktury.
17. Každé poškození podzemních vedení technické infrastruktury bude okamžitě hlášeno příslušnému vlastníkovi (správci) dotčené sítě.
18. Před zakrytím obnažených podzemních vedení technické infrastruktury, budou vlastníci (správci) přizváni k jejich kontrole. Zához bude realizován až poté, kdy obdrží prokazatelný souhlas.
19. Výkopy a skládky nesmějí zabraňovat přístupům ke vchodům a vjezdům přilehlých staveb a pozemků i k zařízením, které z důvodů bezpečnostních, požárních nebo provozních musí být stále přístupné (uzávěry, vstupy do inženýrských sítí aj.).
20. Stavební práce budou prováděny tak, abyste v co největší míře zabránili obtěžování okolí hlukem, prachem apod. a bude využito všech dostupných prostředků pro snížení negativních dopadů stavby na okolí.
21. Při provádění výstavby nesmí docházet ke znečišťování navazujících pozemních komunikací, a to zejména silnice II/317 a III/3197. Případné znečištění musí být bezodkladně odstraněno.
22. K uzavření provozu na pozemní komunikaci může dojít pouze na základě rozhodnutí o povolení uzavírky vydaném dle ust. § 24 zákona o pozemních komunikacích příslušným silničním úřadem, a to pouze na nezbytně nutnou dobu.
23. O provádění stavebních prací bude rozhodnuto v samostatném řízení o povolení zvláštního užívání pozemní komunikace dle ust. § 25 zákona o pozemních komunikacích vydaným příslušným silničním úřadem.

24. K umístění přenosných dopravních značek a dopravního zařízení na pozemních komunikacích, může dojít pouze na základě stanovení přechodné úpravy, které je oprávněn vydat na základě žádosti zhotovitele stavby Městský úřad Vysoké Mýto, odbor dopravních a správních agend. Žádost včetně grafického návrhu umístění dopravních značek musí být podána min. 30 dní před jejich předpokládaným umístěním. K návrhu umístění DZ bude vyžadováno vyjádření Policie ČR – dopravní inspektorát.
25. Pro instalaci nových dopravních značek, dopravního zařízení a vyznačení vodorovných dopravních značek na pozemní komunikaci je nutné, ve vazbě na ustanovení § 77 odst. 1 písm. c) zákona č. 361/2000 Sb., o provozu na pozemních komunikacích, stanovení místní úpravy provozu. Ke stanovení místní úpravy provozu je příslušný Městský úřad Vysoké Mýto, odbor dopravních a správních agend. Stanovení místní úpravy provozu lze vydat na základě žádosti, kterou je nutné podat nejméně 30 dní před plánovanou instalací dopravního zařízení a vyznačení vodorovných dopravních značek. K návrhu umístění DZ bude vyžadováno vyjádření Policie ČR – dopravní inspektorát.
26. Budou splněny podmínky Městského úřadu Vysoké Mýto, odboru stavebního úřadu a územního plánování, oddělení vodoprávního úřadu ze dne 8.4.2024 č.j. MUVM/027408/2024:
- Podmínky od společnosti státního podniku, Povodí Labe, s.p., IČO 70890005, Víta Nejedlého 951/8, 500 03 Hradec Králové, ze dne 18.12.2023, pod č. j. PLa/2023/052320, které je nedílnou součástí tohoto rozhodnutí:

Oprava mostu přes vodní tok Sloupnický potok (IDVT 10100572 – správa Povodí Labe, s.p.) bude řešena samostatným souvisejícím stavebním záměrem „Rekonstrukce mostu ev.č. 3179-4 České Heřmanice“. Nová stoka C dešťové kanalizace SO301.1 pro akci „Modernizace silnice II/317 České Heřmanice - průtah“ je vyústěna v prostoru tohoto mostního objektu. Vyústní objekt a část stoky bude realizována při výstavbě mostu.
  - Při změně projektové dokumentace je nutno požádat o nové vyjádření.
  - Doba, po kterou se souhlas uděluje: 1 rok ode dne nabytí právní moci tohoto rozhodnutí.
  - Při realizačních pracích nesmí dojít ke znečištění podzemních a povrchových vod závadnými látkami ve smyslu § 39 vodního zákona, zejména ropnými produkty ze stavebních a dopravních prostředků.
27. Budou splněny podmínky souhlasu Městského úřadu Vysoké Mýto, odboru životního prostředí dne 6.2.2024, č.j. MUVM/009674/2024:
- před zahájením prací bude provedena skrývka kulturní vrstvy z pozemků p.č 4017, p.č. 781/1v k.ú. České Heřmanice z plochy 82 m<sup>2</sup> v tl. 0,30 m v množství cca 24,60 m<sup>3</sup>; z pozemku p.č 346/1 v k.ú. České Heřmanice z plochy 489 m<sup>2</sup> v tl. 0,20 m v množství cca 97,80 m<sup>3</sup> (celkové množství skrývaných zemin činí cca 122,5 m<sup>3</sup>). Zemina bude využita po dokončení stavby k ozelenění na nezastavěných částech pozemků dotčených stavbou. Její rozprostření bude provedeno tak, že nedojde ke změně odtokových poměrů v lokalitě. Žadatel, v jehož zájmu je vydán souhlas s odnětím půdy ze ZPF, vede o činnostech souvisejících se skrývkou, přemístěním, rozprostřením či jiným využitím, uložením, ochranou a ošetřováním skrývaných kulturních vrstev půdy protokol (pracovní deník), v němž se uvádějí všechny skutečnosti rozhodné pro posouzení správnosti, úplnosti a účelnosti využívání skrývaných zemin;
  - podle § 8 odst. 1 písm. a) zákona se uděluje výjimka z povinnosti provedení skrývky kulturní vrstvy půdy z částí pozemků p.č. 67/1, p.č. 66/3, p.č. 349/19, p.č. 346/24, p.č. 2/3 v k.ú. České Heřmanice;
  - žadatel zajistí vytyčení hranic zájmového území a jejich nepřekročení, a to ve výměře odnímaných ploch;
  - za trvalé odnětí půdy ze zemědělského půdního fondu nebudou dle § 11a odst. 1 písm. b) zákona předepsány odvody;
  - žadatel dle § 11 odst. 4 písm. b) zákona je povinen písemně oznámit termín zahájení realizace záměru, a to nejpozději 15 dnů před jejím zahájením a dle § 11 odst. 4 písm. a) zákona povinen doručit kopii pravomocného rozhodnutí, pro které je tento souhlas podkladem a to do 6 měsíců ode dne nabytí právní moci.



28. Budou splněny podmínky stanoviska Krajského ředitelství policie Pardubického kraje ze dne 21.8.2023, č.j. KRPE-71304-2/ČJ-2023-170306:
- Vyvýšené obruby ochranných ostrůvků na silnici II/317 (výšky +180 mm) budou z obou směrů opatřeny odrazovými "obrubníkovými odrazky", dle TP 217 Zvýrazňující optické prvky na pozemních komunikacích.
  - Čela podélných propustků u jednotlivých sjezdů, napojení a křižovatek se silnicí II. a III. třídy budou svahová (šikmá) se sklonem 1:2, případně 1:1,5. 3.) V rámci "*rozšíření komunikace a nové gabionové opěrné zdi před parcelou st. 56 (silnice II/317)*" - okraj nové opěrné zdi bude vzdálen min. 0,5 metru od okraje zpevněné krajnice, k zajištění bezpečného průjezdného profilu silnice II. třídy.
  - Rozšíření srpovitých krajnic v rámci křižovatky silnice II/317 a III/3179 budou oproti niveletě vozovky vyvýšeny o + 2 cm.
  - Zábradlí podél nároží křižovatky silnic II/317 a III/3179 v jižní části u p.p.č. 1193/17 a 1193/48 bude v rámci zvýšení bezpečného vedení chodců a rozhledu v křižovatce (vnitřní směrový oblouk silnice II/317) vedeno podél chodníku - viz. doplněná a potvrzená situace.
  - Pokud dojde k užití komunikací jiným než obvyklým způsobem, nebo účelům, bude zhotovitelem požádán příslušný silniční správní úřad o vydání Rozhodnutí ve smyslu ustanovení § 25 odst. 1 zákona č. 13/1997 Sb., o pozemních komunikacích, ve znění pozdějších předpisů, k provádění stavebních prací, umístování materiálu, apod., podle ustanovení § 25 odst. 6 písm. c) bod 2, 3, téhož zákona, nebo i k umístění sítí dle ustanovení § 25 odst. 6 písm. d) téhož zákona. Může-li při tom dojít k ovlivnění bezpečnosti a plynulosti silničního provozu, vydá zdejší součást Policie České republiky závazné stanovisko ke zvláštnímu užívání na vyžádání Silničního správního orgánu.
  - Před započítáním prací bude zhotovitelem s dostatečným předstihem požádán silniční správní orgán o Stanovení přechodné úpravy provozu, s grafickým návrhem přenosného dopravního značení /DIO/. Příslušný silniční správní orgán poté ve smyslu ustanovení § 77 odst. 3 zákona č. 361/2000 Sb., o provozu na pozemních komunikacích a o změnách některých zákonů, ve znění pozdějších předpisů, věc projedná se zdejší součástí Policie České republiky, která je podle ustanovení § 77 odst. 2 písm. b) téhož zákona dotčeným orgánem.
  - Návrh stanovení místní úpravy provozu projedná ve smyslu ustanovení § 77 odst. 3 zákona č. 361/2000 Sb., o provozu na pozemních komunikacích a o změnách některých zákonů, ve znění pozdějších předpisů, se zdejší součástí Policie ČR - DI Ústí nad Orlicí, silniční správní orgán.
  - Před instalací trvalého dopravního značení - před kolaudací - bude provedena inspekční prohlídka na místě stavby a porovnána odsouhlasená situace pro stavební povolení s aktuálním stavem po výstavbě komunikací. Inspekční prohlídky se zúčastní projektant, investor, zhotovitel, místně příslušný silniční správní orgán a zástupce DI Policie ČR Ústí nad Orlicí. DI Policie ČR si vyhrazuje právo návrhu případných změn odsouhlaseného trvalého dopravního značení s hledem na aktuální dopravní situaci v místě prováděné stavby, aktuální legislativu nebo reakci na případnou změnu projektu před dokončením stavby.
29. Budou splněny podmínky stanoviska Krajského ředitelství policie Pardubického kraje ze dne 2.3.2023, č.j. KRPE-15645-4/ČJ-2023-170306:
- V rámci předložené změny v projektové dokumentaci - "řešení křižovatky II/317 x III/3179 - rozšíření srpovitých krajnic dle vlečných křivek, doplnění dopravně bezpečnostního zábradlí, vyvolaná úprava vjezdu (vstupu) před pozemky st. 48 a st. 49" - rozšíření srpovitých krajnic budou z dlažby a budou oproti niveletě vozovky vyvýšeny o + 2 cm; bezpečnostní zábradlí bude doplněno také v jihozápadní části křižovatky k oddělení chodníku od průjezdné vozovky s odstupem od zpevněné krajnice 0,5 metru a zachováním průchozí šířky chodníku 1,5 metru - např. rozšířením chodníkové plochy (viz. situace našeho požadavku); sjezdy k parcele st. 48 a 49 budou odděleny od křižovatky stavebně - dvoulinkou z dlažby, případně bude povrch sjezdů tvořen jiným povrchem oproti povrchu silnic, aby bylo řidičům patrné, že se jedná o sjezdy a ne o "křižovatky v křižovatce". Případné značení (např. možné zjednosměrnění vjezdu k parcelám ze silnice II. třídy) bude předmětem místního šetření v rámci kontrolních dnů stavby. Nelze na základě předložené dokumentace v současné době určit konkrétní požadavek odpovídající BESIP.

- Budou dodrženy rozhledové trojúhelníky podle ČSN 736102, ČSN 73610 a ČSN 736101. V rozhledových polích nesmí být překážky bránící ve výhledu vyšší než 0,75 m. Příпустné jsou ojedinělé překážky o šířce menší než 0,15 m a ve vzájemné vzdálenosti větší než 10 m (veřejné osvětlení, dopravní značení, strom).
  - Úpravy jednotlivých sjezdů a napojení budou provedeny zpevněním tak, aby nedocházelo při vjíždění na silnici II. a III. třídy k jejímu znečišťování.
  - Čela propustků u jednotlivých sjezdů ze silnice II. a III. třídy budou svahová (šikmá) se sklonem 1:2, případně 1:1,5.
30. Budou splněny podmínky stanoviska Krajského ředitelství policie Pardubického kraje ze dne 2.3.2023, č.j. KRPE-15645-6/ČJ-2023-170306:
- Před započatím prací bude zhotovitelem s dostatečným předstihem zažádán silniční správní orgán o Stanovení přechodné úpravy provozu, s grafickým návrhem přenosného dopravního značení /DIO/. Příslušný silniční správní orgán poté ve smyslu ustanovení § 77 odst. 3 zákona č. 361/2000 Sb., o provozu na pozemních komunikacích a o změnách některých zákonů, ve znění pozdějších předpisů, věc projedná se zdejší součástí Policie České republiky, která je podle ustanovení § 77 odst. 2 písm. b) téhož zákona dotčeným orgánem.
  - Žádost o stanovení přechodné úpravy provozu v rámci stavby a na objízdných trasách bude podána před konkrétním termínem stavby, aby bylo možné reagovat na aktuální dopravní situaci v místě stavby a na navrhovaných objízdných trasách.
31. Budou splněny podmínky stanoviska Krajského ředitelství policie Pardubického kraje ze dne 2.3.2023, č.j. KRPE-15645-5/ČJ-2023-170306:
- Návrh stanovení místní úpravy provozu projedná ve smyslu ustanovení § 77 odst. 3 zákona č. 361/2000 Sb., o provozu na pozemních komunikacích a o změnách některých zákonů, ve znění pozdějších předpisů, se zdejší součástí Policie ČR - DI Ústí nad Orlicí, silniční správní orgán.
  - Před instalací trvalého dopravního značení - před kolaudací - bude provedena inspekční prohlídka na místě stavby a porovnána odsouhlasená situace pro stavební povolení s aktuálním stavem po výstavbě komunikací. Inspekční prohlídky se zúčastní projektant, investor, zhotovitel, místně příslušný silniční správní orgán a zástupce DI Policie ČR Ústí nad Orlicí. DI Policie ČR si vyhrazuje právo návrhu případných změn odsouhlaseného trvalého dopravního značení s ohledem na aktuální dopravní situaci v místě prováděné stavby, aktuální legislativu nebo reakci na případnou změnu projektu před dokončením stavby.
32. Dokončenou stavbu, popřípadě část stavby schopnou samostatného užívání, lze užívat pouze na základě kolaudačního souhlasu podle ust. § 122 stavebního zákona.
33. Budou splněny podmínky závazného stanoviska Úřadu městyse České Heřmanice, ze dne 27.4.2022, č.j. OUČH/0307/2022:

Bude provedeno kácení těchto dřevin na těchto pozemcích v k.ú. České Heřmanice:

- 1 ks bříza bílá (obvod kmene 94 cm) na p. p. č. 4529 v k.ú. České Heřmanice,
- 2 ks bříza bílá (obvod kmene 100, 107 cm) na p. p. č. 346/1 v k.ú. České Heřmanice,
- 4 ks bříza bílá (obvod kmene 50, 85, 88, 97 cm) na p. p. č. 1249/10 v k.ú. České Heřmanice,
- 2 ks lípa srdčitá (obvod kmene 47, 50 cm) na p. p. č. 1193/17 v k.ú. České Heřmanice,
- 1 ks lípa srdčitá (obvod kmene 44 cm) na p. p. č. 1193/34 v k.ú. České Heřmanice,
- 2 ks jedle obrovská (obvod kmene 94, 141 cm) na p. p. č. 1193/34 v k.ú. České Heřmanice,
- 30<sup>2</sup> křovin – habr obecný na pozemku p. č. 344/2 v k.ú. České Heřmanice.

Bude provedena náhradní výsadba 13 ks listnatých stromů na těchto pozemcích v k.ú. České Heřmanice:

- 3 ks bříza bílá na p. p. č. 4529 v k.ú. České Heřmanice,
- 4 ks javor babyka na p. p. č. 1249/10 v k.ú. České Heřmanice,
- 4 ks javor babyka na p. p. č. 346/1 v k.ú. České Heřmanice,
- 1 ks lípa srdčitá Rancho na p. p. č. 1193/34 v k.ú. České Heřmanice,
- 1 ks lípa srdčitá Rancho na p. p. č. 1193/17 v k.ú. České Heřmanice,

Budou respektovány tyto podmínky:

- Kácení dřevin a odstranění keřů je možné provést pouze v případě realizace výše uvedené stavby.
- U stávajících dřevin v průběhu prací bude dodržena ČSN 83 9061 - Technologie vegetačních úprav v krajině – ochrana stromů, porostů a vegetačních ploch při stavebních pracích; při stavbě budou vedeny záznamy ve stavebním deníku, které doloží rozhodné práce v kořenové zóně stromů a dodržování ČSN 83 9061.
- Kácení bude přednostně provedeno v období vegetačního klidu. Výjimečně lze stanovit jiný termín z důvodu dodržení harmonogramu stavebních prací v souladu se stavebním rozhodnutím, ale s podmínkou zajištění prohlídky ornitologa, proběhne-li kácení ve vegetačním období.

III. **Povoluje kácení dřevin a ukládá náhradní výsadbu** v souladu s ust. § 8 odst. 6 zákona č. 114/1992 Sb., o ochraně přírody a krajiny, ve znění pozdějších předpisů, na základě výše citovaného závazného stanoviska Úřadu městysu České Heřmanice, ze dne 27.4.2022, č.j. OUČH/0307/2022 uvedeného v podmínce č. 33 tohoto rozhodnutí.

Účastníci řízení dle ust. § 27 odst. 1 zákona č. 500/2004 Sb., správní řád, ve znění pozdějších předpisů: Pardubický kraj zastoupen Správou a údržbou silnic Pardubického kraje, Doubravice č.p. 98, 533 53 Pardubice-Doubravice a Městys České Heřmanice, České Heřmanice č.p. 75, 565 52 České Heřmanice.

#### Odůvodnění:

Dne 08.02.2024 podal žadatel žádost o vydání společného povolení. Uvedeným dnem bylo zahájeno společné řízení.

Stavební úřad oznámil dne 18.3.2024 zahájení společného řízení známým účastníkům řízení a dotčeným orgánům. Současně podle ustanovení § 94m odst. 3 stavebního zákona upustil od ohledání na místě a ústního jednání, protože jsou mu dobře známy poměry v území a žádost poskytuje dostatečný podklad pro posouzení záměru, a stanovil, že ve lhůtě do 15 dnů od doručení tohoto oznámení mohou účastníci řízení uplatnit své námítky a dotčené orgány svá závazná stanoviska. Současně oznámil, že shromáždil podklady pro rozhodnutí ve věci a sděluje účastníkům řízení, že podle ustanovení § 36 odst. 3 správního řádu, mají možnost před vydáním rozhodnutí ve věci se vyjádřit k podkladům rozhodnutí. V oznámení o zahájení řízení stavební úřad opomněl spolužadatele Městys České Heřmanice a tuto skutečnost dodatečně napravil.

Ve stanovené lhůtě nikdo nepodal dále námítky ani záporná stanoviska směřující proti vydání společného povolení.

V průběhu řízení byly dle ust. § 94l stavebního zákona a ust. § 7a vyhlášky č. 503/2006 Sb., o podrobnější úpravě územního rozhodování, územního opatření a stavebního řádu, předloženy požadované doklady.

Stanoviska sdělili:

- Ministerstvo obrany, odbor ochrany územních zájmů a státního odborného dozoru, dne 6.12.2023, zn. 166214/2023-1322-OUZ-BR,
- Ministerstvo obrany, Regionální středisko vojenské dopravy Hradec Králové, ze dne 13.5.2021, č.j. MO 137387/2021-5512HK,
- Městský úřad Vysoké Mýto, odbor dopravních a správních agend, dne 17.6.2021 č.j. MUVM/044661/2021,
- Městský úřad Vysoké Mýto, odbor dopravních a správních agend, ze dne 22.1.2023 č.j. MUVM/006194/2024,
- Městský úřad Vysoké Mýto, odbor stavebního úřadu a územního plánování, oddělení územního plánování dne 9.6.2021, č.j. MUVM/034513/2021/OSÚ,
- Městský úřad Vysoké Mýto, odbor stavebního úřadu a územního plánování, oddělení památkové péče, dne 14.5.2021, MUVM/034976/2021OSÚ-SoJ,
- Městský úřad Vysoké Mýto, odbor životního prostředí, dne 6.2.2024, č.j. MUVM/009674/2024,
- Městský úřad Vysoké Mýto, odbor stavebního úřadu a územního plánování, oddělení vodoprávní úřad ze dne 8.4.2024 č.j. MUVM/027408/2024, ze dne 18.1.2022 č.j. MUVM/004939/2022,

- Městský úřad Vysoké Mýto, odbor stavebního úřadu a územního plánování, dne 17.5.2021, č.j. MUVM/035477/2021,
- Městys České Heřmanice, dne 6.4.2022, č.j. OUČH/0304/2022,
- Úřad městyse České Heřmanice, dne 27.4.2022, č.j. OUČH/0307/2022,
- Městský úřad Vysoké Mýto, odbor životního prostředí, dne 9.6.2021, č.j. MUVM/034514/2021,
- Hasičský záchranný sbor Pardubického kraje, územní odbor Ústí nad Orlicí dne 17.6.2021 č.j. HSPA-2173-2/2021,
- Krajské ředitelství policie Pardubického kraje, územní odbor Ústí nad Orlicí, dne 2.3.2023 č.j. KRPE-15645-4/ČJ-2023-170306, dne 2.3.2023 č.j. KRPE-15645-6/ČJ-2023-170306, dne 2.3.2023 č.j. KRPE-15645-5/ČJ-2023-170306, dne 21.8.2023 č.j. KRPE-71304-2/ČJ-2023-170306,
- Krajská hygienická stanice Pardubického kraje se sídlem v Pardubicích, územní pracoviště Ústí nad Orlicí dne 4.6.2021, č.j. KHSPA 08561/2021/HOK-UO,
- Krajský úřad Pardubického kraje, OŽPZ - oddělení integrované prevence, dne 9.6.2021 zn. KrÚ 39523/2021/OŽPZ/OIP,
- Krajský úřad Pardubického kraje, odbor životního prostředí a zemědělství, dne 18.5.2021 zn. 400046/2021/OŽPZ/Pe,
- Krajský úřad Pardubického kraje, ODSH - oddělení silničního hospodářství a dopravní obslužnosti, dne 12.7.2021, č.j. KrÚ 55334/2021, dne 26.5.2021 č.j. KrÚ 42233/2021.

Vyjádření vlastníků dopravní a technické infrastruktury:

- ČEZ Distribuce, a. s., dne 17.11.2023 zn. 0102041881, 17.11.2023 zn. 0102041883, 27.11.2023 zn. 001139946226, 27.11.2023 zn. 001139946423,
- ČEZ ICT Services, a.s., dne 17.11.2023 zn. 0700775173,
- Telco Pro Services, a.s., dne 17.11.2023 zn. 0201650252,
- GasNET Služby, s.r.o, dne 24.11.2023, zn. 5002930494,
- CETIN a.s., dne 21.11.2023, č.j. 327743/23, dne 21.11.2023, č.j. 327757/23, 21.11.2023, č.j. 327765/23, 21.11.2023, č.j. 327775/23,
- VHOS a.s. ze dne 20.11.2023,
- Vodovody a kanalizace Vysoké Mýto, s.r.o., dne 12.10.2017, č.j. 1063/2017/VAK/P/191, dne 21.10.2020, č.j. 1019/2020/VAK/P/211, dne 4.4.2022, č.j. 396/2022/VAK/P/70,
- České Radiokomunikace, a.s., dne 20.11.2023, zn. UPTS/OS/348234/2023,
- Krajské ředitelství policie Pardubického kraje, odbor informačních a komunikačních technologií, dne 25.11.2023, č.j. KRPE-94947-150/ČJ-2023-1700IT,
- T-Mobile Czech Republic a.s. dne 17.11.2023 zn. E59353/23,
- Vodafone Czech Republic a.s., dne 17.11.2023 zn. MW9910236953619467,
- Povodí Labe, státní podnik dne 18.12.2023, č.j. PLa/2023/052320.

Stavební úřad zajistil vzájemný soulad předložených závazných stanovisek dotčených orgánů vyžadovaných zvláštními předpisy a zahrnul je do podmínek rozhodnutí.

Z průběhu řízení je zřejmé, že stavba tohoto rozsahu bude mít vliv na dopravní situaci především v obci České Heřmanice, a to po dobu trvání stavby. Jedná se o obnovu silnice II/317 včetně novostavby chodníků, dále úpravu silnice III/3179 včetně chodníků, dešťovou kanalizaci a veřejné osvětlení, které zvýší bezpečnost silničního provozu a pohyb chodců v intravilánu obce, jak je již uvedeno v základním popisu stavby ve výrokové části rozhodnutí a podrobněji v projektové dokumentaci. Stavba uvedená ve výroku tohoto rozhodnutí byla, a ještě bude žadatelem řešena s vlastníky dotčených pozemků, a již od přípravné fáze mu byla věnována značná pozornost, jak vyplývá z dokladové části, jejichž výsledkem jsou souhlasy vlastníků pozemků a staveb na nich dotčených stavbou ve výroku tohoto rozhodnutí podle ust. § 184a odst. 2 stavebního zákona. Stavební úřad tedy s ohledem na kladné projednání s vlastníky dotčených pozemků, dále s vlastníky veřejné dopravní a technické infrastruktury, kladná stanoviska dotčených orgánů, zvolil při stanovení účastníků logickou návaznost vůči objemu, aby tak umožnil vlastníkům těchto přilehlých nemovitostí zúčastnit se řízení a případně v něm uplatnit svá práva. Identifikace stavbou dotčených i sousedních pozemků byla stavebním úřadem při oznámení o zahájení řízení i při vydání rozhodnutí aktualizována dle údajů v katastru nemovitostí.

Účastníky společného řízení s velkým počtem ve smyslu ust. § 94k stavebního zákona jsou:

- 1) žadatel Pardubický kraj zastoupen Správou a údržbou silnic Pardubického kraje, Doubravice č.p. 98, 533 53 Pardubice-Doubravice, žadatel a současně obec Městys České Heřmanice, České Heřmanice č.p. 75, 565 52 České Heřmanice,
- 2) ostatní účastníci:
  - vlastníci dotčených pozemků a staveb na nich – Lenka Volfová a Petr Grünwald, oba bytem České Heřmanice č.p. 29, 565 52 České Heřmanice, Zemědělsko obchodní družstvo Zálší, se sídlem Zálší č.p. 58, 565 01 Choceň 1, Jana Lichtenberková, bytem České Heřmanice č.p. 59, 565 52 České Heřmanice, Jiří Loukota a Monika Loukotová, oba bytem České Heřmanice č.p. 142, 565 52 České Heřmanice, MVDr. Josef Cacek a MUDr. Marie Cacková, oba bytem České Heřmanice č.p. 54, 565 52 České Heřmanice, Státní pozemkový úřad, se sídlem Husinecká č.p. 1024/11a, 130 00 Praha 3-Žižkov, Ing. Josef Strnad a Ing. Marta Strnadová, oba bytem Jar. Metyše č.p. 1016, 570 01 Litomyšl-Město, Martin Langer a Pavla Langerová, oba bytem nám. Přemysla Otakara II. č.p. 188, 566 01 Vysoké Mýto-Město, ČEZ Distribuce, a. s., IČO: 27232425, se sídlem Děčín 4, Teplická 874/8, PSČ 40502, CETIN a.s., se sídlem Českomoravská č.p. 2510/19, 190 00 Praha 9-Libeň, Vodovody a kanalizace Vysoké Mýto, s.r.o., se sídlem Čelakovského č.p. 6, Pražské Předměstí, 566 01 Vysoké Mýto, GasNet Služby, s.r.o., se sídlem Plynárenská č.p. 499/1, Zábřovice, 602 00 Brno 2,
  - účastníci řízení identifikovaní označením pozemků dle ust. § 94k písm. e) stavebního zákona jako vlastníci sousedních pozemků a staveb na nich v katastrálním území České Heřmanice:

Osoby s vlastnickými nebo jinými věcnými právy k sousedním pozemkům:

st. p. 7, 8, 9/1, 9/2, 10/2, 12/1, 48, 50, 55/2, 67, 68, 146, 150, 158/1, 158/2, 160, 169, 170, 173/1, 184, 201, 218, 219, 283, parc. č. 1/1, 2/1, 4, 13/2, 15, 66/1, 66/6, 67/2, 68, 71/3, 72, 78, 82/2, 83/1, 93/2, 95/1, 98/1, 99/1, 99/2, 108/2, 109, 260/3, 260/4, 260/5, 264/2, 264/8, 344/3, 345/2, 345/3, 345/17, 345/22, 345/23, 346/3, 346/21, 354/2, 354/20, 393/24, 772/21, 772/22, 772/23, 781/2, 1193/9, 1193/14, 1193/15, 1193/16, 1193/21, 1193/22, 1193/49, 1199, 1201/1, 1221/16, 1326/6, 1326/8, 1326/31, 1326/32, 4013, 4014, 4021, 4023, 4067, 4069, 4072, 4282, 4554 v katastrálním území České Heřmanice.

Osoby s vlastnickými nebo jinými věcnými právy k sousedním stavbám:

České Heřmanice č.p. 52, č.p. 48, č.p. 47, č.p. 55, č.p. 58, č.p. 29, č.p. 123, č.p. 45, č.p. 46, č.p. 140, č.p. 84, č.p. 90, č.p. 75, č.p. 116, č.p. 92, č.p. 76, č.p. 99 a č.p. 120.

U ostatních vlastníků pozemků a staveb na nich stavební úřad dospěl k názoru, že rozhodnutím nemohou být přímo dotčena jejich vlastnická nebo jiná věcná práva k pozemkům a stavbám na nich, neboť jejich poloha vzhledem k navrhované stavbě je taková, že nemohou být tato práva ovlivněna.

Stavba vyhovuje požadavkům na vymezení pozemků a umístění staveb na nich dle ust. § 9 vyhlášky č. 501/2006 Sb. o obecných požadavcích na využívání území, a to zejména s požadavky, kterými se samostatně vymezují plochy dopravní infrastruktury. Stavba je umístěna ve stávajícím tělese silničního pozemku včetně pozemků, na kterých jsou umístěny součásti pozemní komunikace zejména chodníku a kanalizace.

Podle ustanovení § 17 odst. 1 zákona o pozemních komunikacích jsou dálnice, silnice a místní komunikace I. třídy, jejich součásti, příslušenství a stavby související, veřejně prospěšné. Ve společném řízení stavební úřad dle ust. § 94l stavebního zákona ověřil, že podaná žádost obsahuje veškeré požadované náležitosti a projednal ji dle ust. § 94m a ust. § 94n stavebního zákona s účastníky řízení a dotčenými orgány.

Stavební úřad posoudil ve společném řízení také požadavky na plynulost a bezpečnost provozu na pozemní komunikaci uvedené v § 16 odst. 1 zákona o pozemních komunikacích a připojil vyjádření z hlediska zajištění bezpečnosti a plynulosti provozu na pozemní komunikaci, které vydalo Krajské ředitelství policie Pardubického kraje, dne 2.3.2023 č.j. KRPE-15645-4/ČJ-2023-170306, dne 2.3.2023 č.j. KRPE-15645-6/ČJ-2023-170306, dne 2.3.2023 č.j. KRPE-15645-5/ČJ-2023-170306, dne 21.8.2023 č.j. KRPE-71304-2/ČJ-2023-170306.

V souladu s ust. § 94o odst. 1 stavebního zákona stavební úřad posoudil, že je stavební záměr v souladu s požadavky stavebního zákona a jeho prováděcích právních předpisů, s požadavky na veřejnou dopravní a technickou infrastrukturu k možnosti a způsobu napojení nebo k podmínkám

dotčených ochranných a bezpečnostních pásem, s požadavky zvláštních právních předpisů a se závaznými stanovisky, popřípadě s rozhodnutími dotčených orgánů podle zvláštních právních předpisů nebo stavebního zákona.

K žádosti o vydání společného rozhodnutí byla doložena vyjádření vlastníků a správců veřejné technické infrastruktury, jejichž práva a právem chráněné zájmy by mohly být navrhovaným záměrem dotčeny. Požadavky vlastníků (správců) technické infrastruktury, byly souhrnně zahrnuty do podmínek č. 13 až 19 výrokové části tohoto rozhodnutí. Stavební úřad požadavky stanovené ve vyjádřeních vlastníků (správců), příp. provozovatelů inženýrských sítí, zahrnul do podmínek tohoto rozhodnutí v rozsahu, ve kterém se tyto požadavky týkají umístění a provedení stavby.

Podmínky uplatněné dotčenými orgány v závazných stanoviscích stavební úřad zohlednil v podmínkách uvedených ve výrokové části tohoto rozhodnutí. Podmínky a požadavky dotčených orgánů jsou též zapracovány v předložené dokumentaci. Dále stavební úřad v souladu s ust. § 94o odst. 2 písm. a) stavebního zákona ověřil, že projektová dokumentace je úplná, přehledná, že v projektové dokumentaci jsou v odpovídající míře řešeny obecné požadavky na stavby dle páté části vyhlášky č. 104/1997 Sb., kterou se provádí zákon o pozemních komunikacích včetně vyhlášky č. 268/2009 Sb., o technických požadavcích na stavby, která upravují požadavky na provádění staveb, a příslušné závazné technické normy.

Stavební úřad posoudil, zda je záměr žadatele v souladu s požadavky stavebního zákona a jeho prováděcích právních předpisů, zejména s obecnými požadavky zabezpečující bezbariérové užívání staveb, která se týká požadavků; bodů 1.0.2. komunikace pro chodce musí mít celkovou šířku nejméně 1 500 mm, včetně bezpečnostních odstupů a 2.0.1. přechody pro chodce bez řízení světelnou signalizací se mohou navrhovat nejvíce přes dva protisměrné jízdní pruhy, nebo-li přes dvoupruhovou obousměrnou komunikaci. Přechod pro chodce přes dva souběžné jízdní pruhy před křižovatkou, z nichž jeden je pro odbočování vlevo nebo vpravo se přípouští. Na nově navrhovaných komunikacích je největší délka neděleného přechodu mezi jeho obrubami v ose přecházení 6 500 mm. U změn dokončených staveb se na stávajících přechodech může tato hodnota zvýšit až na 7 000 mm. Uvedené požadavky platí obdobně také pro místa pro přecházení.

V daném případě šířky chodníků v km 23,900 komunikace II/317 dojde k zúžení uličního prostoru vlivem stávající zástavby. V tomto místě dojde k zúžení jízdních pruhů pro vozidla na minimální hodnoty 2,75 m. Domy jsou historicky natočené mimo hlavní směr komunikace, a tak v místě nároží budov bude chodník lokálně zúžen ve dvou případech na 1,35 metru. V km 5,920 komunikace III/3179 dojde k zúžení chodníku v místě napojení na stávající most vlivem umístění stávajícího el. rozvaděče pro kanalizaci lokálně na 1,10 metru. V km 5,960 komunikace III/3179 dojde lokálně k zúžení chodníku v místě stísněné stávající zástavby na 1,35 metru. V případě místa pro přecházení v km 24,250 komunikace II/317 se nachází sjezd k přílehlé nemovitosti o celkové délce 12,5 metru, jelikož se jedná o sjezd pro servis nákladních vozidel a návěsových souprav nelze tento sjezd rozdělit ani zkrátit. V místě sjezdu je chodník přerušen a opatřen varovným reliéfním pásem šířky 0,4 m. V km 24,280 komunikace II/317 se nachází sjezd k přílehlé nemovitosti o celkové délce 12,5 metru, jelikož se jedná o sjezd pro návěsové soupravy a zemědělskou techniku nelze tento sjezd rozdělit ani zkrátit. V místě sjezdu je chodník přerušen a opatřen varovným reliéfním pásem šířky 0,4 m. Stavební úřad vydal pro odchylné řešení návrhu stavby rozhodnutí o výjimce dne 27.2.2023, č.j. MUVM/016032/2023, které nabylo právní moci dne 20.3.2024. Stavba vyhovuje vyjma výše uvedeného rozhodnutí o povolení výjimky zejména požadavkům na stavby pozemních komunikací a veřejného prostranství dle vyhlášky č. 398/2009 Sb. o obecných technických požadavcích zabezpečujících bezbariérové užívání staveb.

Ve společném povolení stavební úřad tímto rozhodnutím, v souladu s ustanovením § 94p odst. 1 stavebního zákona, schválil stavební záměr, vymezil pozemky pro jeho realizaci, stanovil podmínky pro umístění a provedení stavby, kterými zabezpečil ochranu veřejných zájmů, mezi které patří bezpečnost a plynulost provozu na pozemních komunikacích, plnění požadavků dotčených orgánů a vlastníků technické a dopravní infrastruktury umístěné v prostoru stavby.

Současně stavební úřad uvádí, že dokumentace byla zpracována oprávněnou osobou tak, jak je stanoveno v ust. § 158 stavebního zákona a ve vyhlášce č. 499/2006 Sb., o dokumentaci staveb. V souladu s ust. § 94o odst. 2 písm. b) stavebního zákona stavební úřad ověřil, že je zajištěn příjezd ke stavbě, dále dle stavebního záměru bude zajištěno včasné vybudování technického, popřípadě jiného vybavení potřebného k řádnému užívání stavby vyžadovaného zvláštním právním předpisem.

Stavební úřad ověřil účinky budoucího užívání stavby a vzhledem ke skutečnosti, že navrhovaná stavba vyhovuje požadavkům dotčených orgánů a navrženou stavbou jsou v odpovídající míře řešeny obecné požadavky na výstavbu, má stavební úřad za to, že i účinky budoucího užívání stavby jsou v souladu s veřejnými zájmy podle zvláštních právních předpisů.

Dle projektové dokumentace je záměr navržen v souladu s platnými právními předpisy, normami a vyhláškami. Stavba nebude produkovat žádné nadměrné exhalace, hluk, teplo, otřesy, vibrace, prach, zápach atd. Žadatel k žádosti doložil závazné stanovisko s přezkoumáním orgánu územního plánování vydané dne 9.6.2021, č.j. MUVM/034513/2021/OSÚ dle ust. § 96b stavebního zákona, ze kterého je zřejmé, že předmětný stavební záměr je z hlediska souladu s politikou územního rozvoje a územně plánovací dokumentací obce Zámorsk, a z hlediska uplatňování cílů a úkolů územního plánování na dotčených pozemcích přípustný.

### **Závěr:**

Stavební úřad postupoval v řízení podle základních zásad činností správních orgánů podle správního řádu, zejména zjistil stav věci, o němž nejsou důvodné pochybnosti ve smyslu § 3, § 50 a § 68 správního řádu, ve spojení s ust. § 94o a § 94p stavebního zákona a prováděcí vyhlášky č. 503/2006 Sb. o podrobnější úpravě územního rozhodování, územního opatření a stavebního řádu, a to v rozsahu, který je nezbytný pro vydání rozhodnutí. Zajistil úplnost podkladů pro rozhodnutí a umožnil účastníkům řízení seznámit se s podklady pro rozhodnutí a uplatnit námítky a připomínky k nim v souladu s požadavky správního řádu a stavebního zákona. V mezích požadavků právních předpisů zajistil podklady pro společné rozhodnutí, aby vydané rozhodnutí bylo v souladu s veřejným zájmem, tedy veřejnými zájmy vyjadřovanými a garantovanými ve zvláštních zákonech, a též prostřednictvím dotčených orgánů, do jejichž působnosti ochrana veřejných zájmů patří. K provedení důkazů užil všech důkazních prostředků, které byly vhodné ke zjištění stavu věci, a které nebyly získány a provedeny v rozporu s právními předpisy, která užil při hodnocení důkazů. K ochraně veřejných zájmů stavební úřad přezkoumal a odůvodnil soulad umísťované stavby s požadavky stavebního zákona a jeho prováděcích předpisů, s požadavky zejména na veřejnou dopravní a technickou infrastrukturu, s požadavky zvláštních právních předpisů a se stanovisky dotčených orgánů podle zvláštních právních předpisů, s územně plánovací dokumentací a s cíli a úkoly územního plánování. Stanovil požadavky k ochraně zdraví a životního prostředí, zajistil časovou a věcnou koordinaci stavby s ostatními stavbami v území. Na základě zjištění, že návrh je v souladu s výše uvedenými veřejnými zájmy, bylo rozhodnuto tak, jak ve výroku uvedeno.

Stavební úřad rozhodl, jak je uvedeno ve výroku rozhodnutí, za použití ustanovení právních předpisů ve výroku uvedených.

### **Poučení účastníků:**

Proti tomuto rozhodnutí se lze odvolat do 15 dnů ode dne jeho oznámení ke Krajskému úřadu Pardubického kraje, odboru dopravy a silničního hospodářství podáním u zdejšího správního orgánu.

Lhůta pro podání odvolání se počítá ode dne následujícího po doručení písemného vyhotovení rozhodnutí, nejpozději však po uplynutí desátého dne ode dne, kdy bylo nedoručené a uložené rozhodnutí připraveno k vyzvednutí.

Odvolání se podává s potřebným počtem stejnopisů tak, aby jeden stejnopis zůstal správnímu orgánu a aby každý účastník dostal jeden stejnopis. Nepodá-li účastník potřebný počet stejnopisů, vyhotoví je správní orgán na náklady účastníka. Odvoláním lze napadnout výrokovou část rozhodnutí, jednotlivý výrok nebo jeho vedlejší ustanovení. Odvolání jen proti odůvodnění rozhodnutí je nepřípustné.

Stavební úřad po dni nabytí právní moci výroku o umístění stavby doručí žadateli stejnopis písemného vyhotovení společného povolení opatřený doložkou právní moci spolu s ověřenou grafickou přílohou, stejnopis písemného vyhotovení společného povolení opatřený doložkou právní moci doručí také místně příslušnému obecnímu úřadu, pokud není stavebním úřadem.

Stavební úřad po dni nabytí právní moci výroku o povolení stavby zašle žadateli jedno vyhotovení ověřené projektové dokumentace a štítek obsahující identifikační údaje o povolené stavbě. Další vyhotovení ověřené projektové dokumentace zašle vlastníkově stavby, pokud není žadatelem. Žadatel je povinen štítek před zahájením stavby umístit na viditelném místě u vstupu na staveniště a ponechat jej tam až do dokončení stavby, případně do vydání kolaudačního souhlasu; rozsáhlé stavby se mohou označit jiným vhodným způsobem s uvedením údajů ze štítku.

Společné povolení má podle § 94p odst. 5 stavebního zákona platnost 2 roky. Stavba nesmí být zahájena, dokud rozhodnutí nenabude právní moci.

lic. Jana Ottová  
vedoucí odboru stavebního úřadu a územního plánování

Součást:

výkresy koordinačních situací v měřítku 1: 250 (volně zmenšeno).

**Toto rozhodnutí musí být vyvěšeno po dobu 15 dnů na úřední desce Městského úřadu Vysoké Mýto a na úřední desce Městys České Heřmanice. Současně musí být toto rozhodnutí zveřejněno též způsobem umožňujícím dálkový přístup.**

Datum vyvěšení: .....

Datum sejmutí: .....

.....  
podpis oprávněné osoby potvrzující vyvěšení

.....  
podpis oprávněné osoby potvrzující sejmutí

Razítko:

Razítko:

**Upozornění:**

- Společné povolení pozbývá platnosti, jestliže stavba nebude zahájena do 2 let ode dne, kdy nabylo právní moci. Dobu platnosti stavebního povolení může stavební úřad prodloužit na odůvodněnou žádost stavebníka podanou před jejím uplynutím. Podáním žádosti se staví běh lhůty platnosti společného povolení.
- Žadatel musí mít na zřeteli zejména ochranu života a zdraví osob nebo zvířat, ochranu životního prostředí a majetku, i šetrnost k sousedství, dále musí před zahájením stavby umístit na viditelném místě u vstupu na staveniště štítek o povolení stavby a ponechat jej tam až do dokončení stavby, rozsáhlé stavby se mohou označit jiným vhodným způsobem s uvedením údajů ze štítku, ohlašovat stavebnímu úřadu fáze výstavby podle plánu kontrolních prohlídek stavby, umožnit provedení kontrolní prohlídky, a pokud tomu nebrání vážné důvody, této prohlídce se zúčastnit.
- Výrobky pro stavbu, které mají rozhodující význam pro výslednou kvalitu stavby a představují zvýšenou míru ohrožení oprávněných zájmů, jsou stanoveny a posuzovány podle zvláštních právních předpisů, kterými jsou zejména nařízení vlády č. 163/2002 Sb., kterým se stanoví technické požadavky na vybrané stavební výrobky, nařízení vlády č. 190/2002 Sb., kterým se stanoví technické požadavky na stavební výrobky označované CE, ve znění nařízení vlády č. 251/2003 Sb. a nařízení vlády č. 128/2004 Sb.
- Při provádění stavebních prací je nutno dbát na dodržování požadavků zákona č. 309/2006 Sb., kterým se upravují další požadavky bezpečnosti a ochrany zdraví při práci v pracovněprávních vztazích a o zajištění bezpečnosti a ochrany zdraví při činnosti nebo poskytování služeb mimo pracovněprávní vztahy (zákon o zajištění dalších podmínek bezpečnosti a ochrany zdraví při práci) a nařízení vlády č. 591/2006 Sb., o bližších minimálních požadavcích na bezpečnost a ochranu zdraví při práci na staveništích.
- Uzavírka nebo zvláštní užívání pozemní komunikace včetně záboru veřejného prostranství není předmětem tohoto rozhodnutí.
- Při provádění stavebních prací je nutné postupovat tak, aby byly splněny povinnosti stanovené zákonem č. 114/1992 Sb., o ochraně přírody a krajiny (např. aby nedocházelo k nadměrnému zraňování nebo úhynu živočichů nebo k ničení jejich biotopů). V průběhu prací je nutné dodržovat ČSN 83 9061 Technologie vegetačních úprav v krajině – Ochrana stromů, porostů a vegetačních ploch při stavebních pracích. Kácení bude provedeno v období vegetačního klidu po nabytí právní moci tohoto rozhodnutí.
- Upozorňujeme, že na územích s archeologickými nálezy je zákonnou povinností stavebníka již na počátku přípravy stavby dodržet oznamovací povinnost své plánované stavební činnosti, dle § 22, odst. 2 zákona č. 20/1987 Sb., o státní památkové péči, v platném znění a zaslat vyplněný formulář oznámení stavebního nebo jiného zemního zásahu Archeologickému ústavu AV ČR v Praze. Tento formulář se nachází na



adrese [www.archeologickamapa.cz/oznameni](http://www.archeologickamapa.cz/oznameni). Doručené oznámení bude vyvěšeno na stránkách archeologického ústavu a následně vybráno příslušnou organizací s archeologickým oprávněním, která by měla stavebníka kontaktovat a informovat o uskutečnění záchranného archeologického výzkumu.

- Dále upozorňujeme dle § 23 zákona č. 20/1987 Sb., že v případě jakéhokoli zjištění nálezů archeologické povahy, který nebyl učiněn při provádění archeologických výzkumů je nálezce (či osoba zodpovědná za činnost, při níž došlo k archeologickému nálezům) neprodleně oznámit jakékoli náhodné porušení archeologických situací, stejně jako zjištění nálezů movité povahy (keramické zlomky, kov, kost, kamenný či dřevěný artefakt apod.), Národnímu památkovému ústavu v Pardubicích, nejbližšímu muzeu, případně Archeologickému ústavu v Praze. Terénní situace i movité nálezy budou ponechány v místě bez dalších zásahů až do ohledání a provedení dokumentace odborným pracovníkem, nejméně však po dobu 5 pracovních dní po učiněném oznámení.
- Žádost o kolaudační souhlas bude obsahovat předepsané přílohy, zejména pak: závazná stanoviska dotčených orgánů k užívání stavby vyžadovaná zvláštními předpisy, doklady o výsledcích předepsaných zkoušek (revize VO, zkoušky těsnosti objektů kanalizace) a doklady prokazující shodu vlastností použitých výrobků s požadavky na stavby, dokumentaci skutečného provedení stavby, pokud při jejím provádění dojde k odchylkám oproti vydanému společnému povolení, dále doklad o vytýčení prostorové polohy stavby, vypracované úředně oprávněným zeměměřičským inženýrem včetně dokumentace geodetické části skutečného provedení stavby, geometrický plán (pro rozdělení pozemků) potvrzený katastrálním úřadem, stanovení místní úpravy provozu k instalovaným dopravním značkám, dopravnímu zařízení a k vyznačeným dopravním značkám.

### **Poplatek:**

Správní poplatek podle zákona č. 634/2004 Sb., o správních poplatcích položky 17 odst. 1 písm. e) ve výši 1000 Kč, položky 18 odst. 1 písm. f) ve výši 10000 Kč, celkem 11000 Kč byl zaplacen dne 04.04.2024.

### **Obdrží:**

účastníci (dodejky)

žadatel

Pardubický kraj, IDDS: z28bwu9

sídlo: Komenského náměstí č.p. 125, Pardubice-Staré Město, 530 02 Pardubice 2

v zastoupení

Správa a údržba silnic Pardubického kraje, IDDS: ffhk8fq

sídlo: Doubravice č.p. 98, 533 53 Pardubice 19

obec - Městys České Heřmanice, IDDS: p67bkrv

sídlo: České Heřmanice č.p. 75, 565 52 České Heřmanice

zmocněný zástupce žadatele

Radim Doleček, IDDS: g7dhpsa

místo podnikání: Švermova č.p. 740, 552 03 Česká Skalice

### **Účastníkům řízení dle ust. § 94k písm. c), d) stavebního zákona se doručuje jednotlivě podle § 94m odst. 2 stavebního zákona**

Lenka Volfová, České Heřmanice č.p. 29, 565 52 České Heřmanice

Petr Grünwald, České Heřmanice č.p. 29, 565 52 České Heřmanice

Zemědělsko obchodní družstvo Zálší, IDDS: w7gvu47

sídlo: Zálší č.p. 58, 565 01 Choceň 1

Jana Lichtenberková, České Heřmanice č.p. 59, 565 52 České Heřmanice

Jiří Loukota, České Heřmanice č.p. 142, 565 52 České Heřmanice

Monika Loukotová, České Heřmanice č.p. 142, 565 52 České Heřmanice

MVDr. Josef Cacek, České Heřmanice č.p. 54, 565 52 České Heřmanice

MUDr. Marie Cacková, České Heřmanice č.p. 54, 565 52 České Heřmanice

Státní pozemkový úřad, IDDS: z49per3

sídlo: Husinecká č.p. 1024/11a, 130 00 Praha 3-Žižkov

Ing. Josef Strnad, Jar. Metyše č.p. 1016, 570 01 Litomyšl-Město

Ing. Marta Strnadová, Jar. Metyše č.p. 1016, 570 01 Litomyšl-Město

Martin Langer, nám. Přemysla Otakara II. č.p. 188, 566 01 Vysoké Mýto-Město

Pavla Langerová, nám. Přemysla Otakara II. č.p. 188, 566 01 Vysoké Mýto-Město  
Povodí Labe, státní podnik, IDDS: dbyt8g2

sídlo: Víta Nejedlého č.p. 951/8, Slezské Předměstí, 500 03 Hradec Králové 3

ČEZ Distribuce, a. s., IDDS: v95uqfy

sídlo: Teplická č.p. 874/8, Děčín IV-Podmokly, 405 02 Děčín 2

GasNet Služby, s.r.o., IDDS: jnnyjs6

sídlo: Plynárenská č.p. 499/1, Zábrdovice, 602 00 Brno 2

CETIN a.s., IDDS: qa7425t

sídlo: Českomoravská č.p. 2510/19, 190 00 Praha 9-Libeň

Vodovody a kanalizace Vysoké Mýto, s.r.o., IDDS: ahta5w7

sídlo: Čelakovského č.p. 6, Pražské Předměstí, 566 01 Vysoké Mýto

**Účastníkům řízení dle ust. § 94k písm. e) stavebního zákona identifikovaní označením pozemků a staveb se doručuje podle § 94m odst. 2 stavebního zákona veřejnou vyhláškou dle ust. § 25 odst. 3 správního řádu vyvěšením na úřední desce Městského úřadu Vysoké Mýto a Městys České Heřmanice po dobu 15 dnů.**

Osoby s vlastnickými nebo jinými věcnými právy k sousedním pozemkům:

st. p. 7, 8, 9/1, 9/2, 10/2, 12/1, 48, 50, 55/2, 67, 68, 146, 150, 158/1, 158/2, 160, 169, 170, 173/1, 184, 201, 218, 219, 283, parc. č. 1/1, 2/1, 4, 13/2, 15, 66/1, 66/6, 67/2, 68, 71/3, 72, 78, 82/2, 83/1, 93/2, 95/1, 98/1, 99/1, 99/2, 108/2, 109, 260/3, 260/4, 260/5, 264/2, 264/8, 344/3, 345/2, 345/3, 345/17, 345/22, 345/23, 346/3, 346/21, 354/2, 354/20, 393/24, 772/21, 772/22, 772/23, 781/2, 1193/9, 1193/14, 1193/15, 1193/16, 1193/21, 1193/22, 1193/49, 1199, 1201/1, 1221/16, 1326/6, 1326/8, 1326/31, 1326/32, 4013, 4014, 4021, 4023, 4067, 4069, 4072, 4282, 4554 v katastrálním území České Heřmanice

Osoby s vlastnickými nebo jinými věcnými právy k sousedním stavbám:

České Heřmanice č.p. 52, č.p. 48, č.p. 47, č.p. 55, č.p. 58, č.p. 29, č.p. 123, č.p. 45, č.p. 46, č.p. 140, č.p. 84, č.p. 90, č.p. 75, č.p. 116, č.p. 92, č.p. 76, č.p. 99 a č.p. 120

dotčené orgány

Krajské ředitelství policie Pardubického kraje, Územní odbor Ústí nad Orlicí, dopravní inspektorát, IDDS: ndihp32

sídlo: Tvrdkova č.p. 1191, 562 27 Ústí nad Orlicí

Ministerstvo obrany, odbor ochrany územních zájmů a státního odborného dozoru, IDDS: hjyaavk

sídlo: Tychonova č.p. 221/1, 160 00 Praha 6-Hradčany

Městský úřad Vysoké Mýto, odbor životního prostředí, B. Smetany č.p. 92, 566 01 Vysoké Mýto

Městský úřad Vysoké Mýto, odbor stavebního úřadu a územního plánování, oddělení památkové péče, B.Smetany č.p. 92, 566 32 Vysoké Mýto

Městský úřad Vysoké Mýto, odbor stavebního úřadu a územního plánování, vodoprávní úřad, B.Smetany č.p. 92, 566 32 Vysoké Mýto - Město

Městský úřad Vysoké Mýto, odbor stavebního úřadu a územního plánování, územní plánování, B. Smetany č.p. 92, Město, 566 32 Vysoké Mýto

Městský úřad Vysoké Mýto, odbor dopravních a správních agend, Jiráskova č.p. 179, Litomyšlské Předměstí, 566 01 Vysoké Mýto

Hasičský záchranný sbor Pardubického kraje, územní odbor Ústí nad Orlicí, IDDS: 48taa69

sídlo: Teplého č.p. 1526, Zelené Předměstí, 530 02 Pardubice 2

Krajská hygienická stanice Pardubického kraje se sídlem v Pardubicích, územní pracoviště Ústí nad Orlicí, IDDS: 23wai86

sídlo: Mezi Mosty č.p. 1793, Bílé Předměstí, 530 03 Pardubice 3

Krajský úřad Pardubického kraje, OŽPZ - odd. ochrany ovzduší a odpadového hospodářství, IDDS: z28bwu9

sídlo: Komenského náměstí č.p. 125, Pardubice-Staré Město, 530 02 Pardubice 2

Krajský úřad Pardubického kraje, odbor životního prostředí a zemědělství, IDDS: z28bwu9

sídlo: Komenského náměstí č.p. 125, Pardubice-Staré Město, 530 02 Pardubice 2

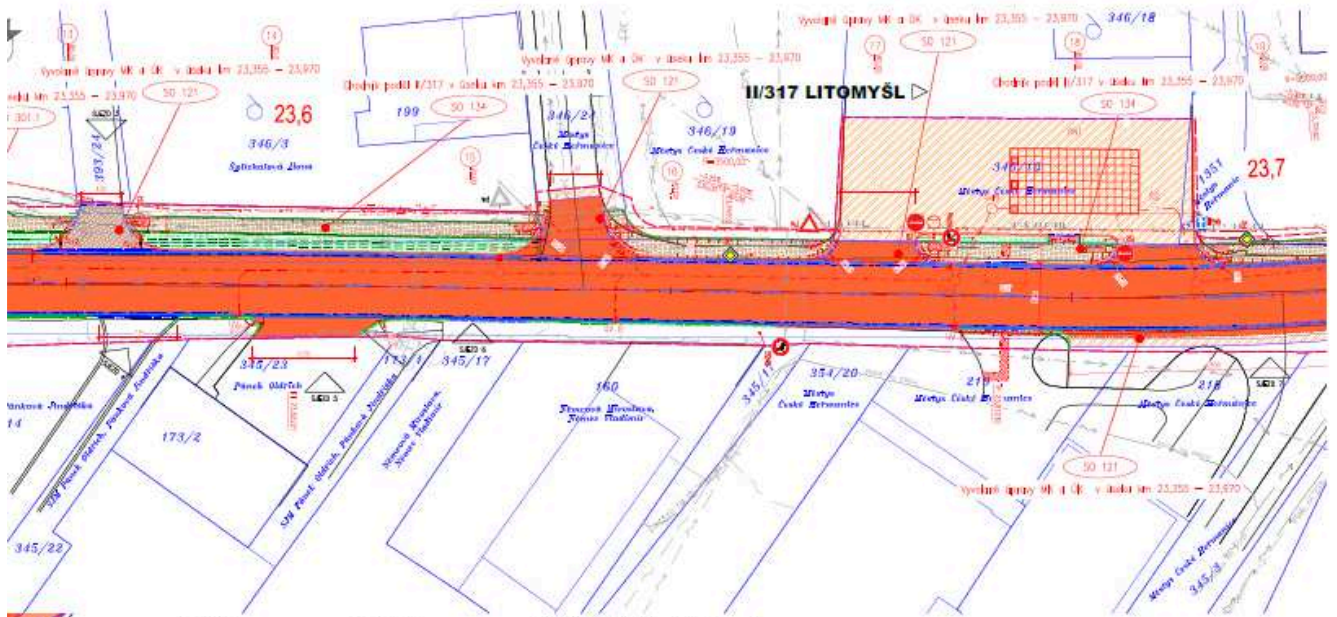
Krajský úřad Pardubického kraje, ODSH - oddělení silničního hospodářství a dopravní obslužnosti, IDDS: z28bwu9

sídlo: Komenského náměstí č.p. 125, Pardubice-Staré Město, 530 02 Pardubice 2









SO/PS	Název PS, SO	Vlastník / správce	investor
SO 001	Přípravné práce pro I. etapu	Paroubický kraj / SO/PS Pk	Paroubický kraj
SO 002	Přípravné práce pro II. etapu	Paroubický kraj / SO/PS Pk	Paroubický kraj
<b>Objekty pozemních komunikací</b>			
SO 101	Rekonstrukce silnice II/317 v úseku km 23,500 - 23,970	Paroubický kraj / SO/PS Pk	Paroubický kraj
SO 102	Rekonstrukce silnice II/317 v úseku km 23,970 - 24,340	Paroubický kraj / SO/PS Pk	Paroubický kraj
SO 103	Bezpečnostní opatření na sjezdu do obce v km 23,355 - 23,970	Paroubický kraj / SO/PS Pk	Paroubický kraj
SO 104	Bezpečnostní opatření na sjezdu do obce v km 24,340 - 24,448	Paroubický kraj / SO/PS Pk	Paroubický kraj
SO 105	Vývolané úpravy II/317	Paroubický kraj / SO/PS Pk	Paroubický kraj
SO 121	Vývolané úpravy MK a UK v úseku km 23,355 - 23,970	Vlastníci komunikací	Paroubický kraj
SO 122	Vývolané úpravy MK a UK v úseku km 23,970 - 24,448	Vlastníci komunikací	Paroubický kraj
SO 131	Vývolané úpravy chodníku a sjezdu v úseku km 23,355 - 23,970	Vlastníci komunikací	Paroubický kraj
SO 132	Vývolané úpravy chodníku a sjezdu v úseku km 23,970 - 24,448	Vlastníci komunikací	Paroubický kraj
SO 133	Vývolané úpravy chodníku a sjezdu II/317	Městoys. České Meřanice	Městoys. České Meřanice
SO 134	Chodník podél II/317 v úseku km 23,355 - 23,970	Městoys. České Meřanice	Městoys. České Meřanice
SO 135	Chodník podél II/317 v úseku km 23,970 - 24,448	Městoys. České Meřanice	Městoys. České Meřanice
SO 136	Chodník podél II/317	Městoys. České Meřanice	Městoys. České Meřanice
SO 137	Chodník podél II/317	Městoys. České Meřanice	Městoys. České Meřanice
SO 138	Travní dopravní značení		
<b>Vodohospodářské objekty</b>			
SO 301.1	Dělové kanalizace v úseku km 23,355 - 23,970	Městoys. České Meřanice	Paroubický kraj
SO 301.2	Dělové kanalizace v úseku km 23,970 - 24,448	Městoys. České Meřanice	Paroubický kraj
<b>Elektrické a sdělovací objekty</b>			
SO 401	Veřejné osvětlení	Městoys. České Meřanice	Městoys. České Meřanice
<b>Objekty úpravy území</b>			
SO 801	Modernizace území a sadové úpravy v úseku km 23,355 - 23,970	Paroubický kraj / SO/PS Pk	Paroubický kraj
SO 802	Modernizace území a sadové úpravy v úseku km 23,970 - 24,448	Paroubický kraj / SO/PS Pk	Paroubický kraj
<b>Provizorní objekty</b>			
SO 901	Dopravní inženýrské opatření - I. etapa	státní úřad	Paroubický kraj
SO 902	Dopravní inženýrské opatření - II. etapa	státní úřad	Paroubický kraj
SO 911	Provizorní dopravní značky a opatření - pro I. etapu	Paroubický kraj / SO/PS Pk	Paroubický kraj
SO 912	Provizorní dopravní značky a opatření - pro II. etapu	Paroubický kraj / SO/PS Pk	Paroubický kraj

- LEGENDA VÝKRESU**
- — — — — Územní plán (ÚP) - I. etapa
  - — — — — Územní plán (ÚP) - II. etapa
  - — — — — Územní plán (ÚP) - III. etapa
  - — — — — Územní plán (ÚP) - IV. etapa
  - — — — — Územní plán (ÚP) - V. etapa
  - — — — — Územní plán (ÚP) - VI. etapa
  - — — — — Územní plán (ÚP) - VII. etapa
  - — — — — Územní plán (ÚP) - VIII. etapa
  - — — — — Územní plán (ÚP) - IX. etapa
  - — — — — Územní plán (ÚP) - X. etapa
  - — — — — Územní plán (ÚP) - XI. etapa
  - — — — — Územní plán (ÚP) - XII. etapa
  - — — — — Územní plán (ÚP) - XIII. etapa
  - — — — — Územní plán (ÚP) - XIV. etapa
  - — — — — Územní plán (ÚP) - XV. etapa
  - — — — — Územní plán (ÚP) - XVI. etapa
  - — — — — Územní plán (ÚP) - XVII. etapa
  - — — — — Územní plán (ÚP) - XVIII. etapa
  - — — — — Územní plán (ÚP) - XIX. etapa
  - — — — — Územní plán (ÚP) - XX. etapa
  - — — — — Územní plán (ÚP) - XXI. etapa
  - — — — — Územní plán (ÚP) - XXII. etapa
  - — — — — Územní plán (ÚP) - XXIII. etapa
  - — — — — Územní plán (ÚP) - XXIV. etapa
  - — — — — Územní plán (ÚP) - XXV. etapa
  - — — — — Územní plán (ÚP) - XXVI. etapa
  - — — — — Územní plán (ÚP) - XXVII. etapa
  - — — — — Územní plán (ÚP) - XXVIII. etapa
  - — — — — Územní plán (ÚP) - XXIX. etapa
  - — — — — Územní plán (ÚP) - XXX. etapa

03		
02	Doplňkové chodníky SO 134, 135, 136, veřejné osvětlení SO 401	03/2024
Zařizovatel	POPS	DATUM

**ING. IVAN ŠÍR**  
 PRACOVNÍČNÍ ÚSTŘEDNÍ ÚSTAV ČS.A.S.  
 Našova 1745, 265 02 Hlavoňovice, tel. +420 325 12 111, info@iusz.cz, www.iusz.cz

**Modernizace silnice II/317 České Meřanice - průtah**

SITUACNÍ VÝKRESY  
 KOORDINAČNÍ SITUACE STAVBY km 23,355 - 23,890

C.3.  
 1







