

Městský úřad Vysoké Mýto
odbor stavebního úřadu, B. Smetany 92, Vysoké Mýto-Město, PSČ 566 01

spis.zn.: MUVM/034516/2026
č.j.: MUVM/056639/2026
č. záměru: Z/2025/164641
č. řízení: R/2026/45123
vyřizuje: Lucie Matulová
tel.: +420 465 466 183

Vysoké Mýto, dne 30.03.2026

ECOS Choceň, s.r.o.
Pernerova 95
565 01 Choceň

ROZHODNUTÍ
O POVOLENÍ ZÁMĚRU

Výroková část:

Odbor stavebního úřadu Městského úřadu Vysoké Mýto, jako stavební úřad příslušný podle § 30 odst. 1 písm. f) a § 30 odst. 3 písm. a) zákona č. 283/2021 Sb., stavební zákon, ve znění pozdějších předpisů (*dále jen "stavební zákon"*) a místně příslušný podle ustanovení § 11 odst. 1 písm. b) zákona 500/2004 Sb., správní řád, ve znění pozdějších předpisů (*dále jen "správní řád"*), v řízení o povolení záměru přezkoumal podle § 182 až 192 a § 212 stavebního zákona žádost o povolení záměru ve zrychleném řízení, kterou dne 04.09.2025 podala společnost

ECOS Choceň s.r.o., IČO 64791351, Pernerova 95, 565 01 Choceň, kterou na základě plné moci zastupuje **ENCO group, s.r.o., IČO 26828570, tř. Kosmonautů 989/8, Hodolany, 779 00 Olomouc**

(*dále jen "stavebník"*), a po posouzení záměru podle § 193 stavebního zákona:

I. Podle § 197 a 211 stavebního zákona

p o v o l u j e s t a v e b n í z á m ě r

na stavbu nazvanou:

„TS UO_1405 ECOS Vysoké Mýto“

(*dále jen "stavba"*) na pozemcích parc. č. 1515/149 (*ostatní plocha*) a 4560/6 (*zastavěná plocha a nádvoří*) v katastrálním území Vysoké Mýto.

Druh a účel umístování záměru:

Jedná se o výstavbu nové kioskové trafostanice UO_1405 ECOS Vysoké Mýto včetně napojení na stávající vedení VN 35kV a zapojení do stávajících vnitřních elektrorozvodů společnosti ECOS Choceň s.r.o. ve Vysokém Mýtě.

Členění stavby:

SO 01: Úprava kabelového vedení VN 22kV
SO 02: Stavební část trafostanice TS UO_1405 ECOS Vysoké Mýto
SO 03: Kabelové vedení NN 0,4kV
PS 01: Technologická část trafostanice TS UO_1405 ECOS Vysoké Mýto
PS 02: Transformátor VN/NN v TS UO_1405

Umístění stavby na pozemku a popis záměru:

Předmětem stavby je nová kiosková trafostanice VN/NN v areálu společnosti ECOS Choceň s.r.o.

ve Vysokém Mýtě, ul. V Kasárnách 908 na pozemku parc. č. 1515/149 a napojení na stávající vedení VN a NN. Součástí stavby bude i úprava trasy stávající kabelové přípojky VN 35kV, vybudování nových kabelových vývodů NN do stávající rozvodny NN a nová uzemňovací soustava pro tuto TS na pozemku parc. č.1515/149. Navrhovaná stavba nezmění stávající způsob využití území, po realizaci budou dotčené pozemky uvedeny do původního stavu. Výběr stavebních pozemků je dán charakterem stavby a jejím napojením na stávající vedení distribuční soustavy elektřiny. Charakter území stavebního pozemku je rovinatý, okolní pozemky jsou převážně svažité. Podoba záměru upřesněna viz. příloha č. 1 tohoto dokumentu.

II. Stanoví podmínky pro provedení stavby:

- 1) Stavba bude provedena podle ověřené projektové dokumentace, kterou vypracovala společnost ENCO group, s.r.o., IČO 26828570, tř. Kosmonautů 989/8, Hodolany, 779 00 Olomouc a kterou autorizoval Miroslav Pavelka, Čsl. armády 2090/24, 78701 Šumperk, ČKAIT 1201328. Jakékoliv jiné změny nesmí být provedeny bez předchozího povolení stavebního úřadu. ID dokumentace: SR00X013CPQD (verze 1).
- 2) Stavba bude umístěna v souladu s grafickou přílohou rozhodnutí – koordinační situační výkres; která obsahuje výkres současného stavu území v měřítku katastrální mapy se zakreslením stavebního pozemku, požadovaným umístěním stavby, s vyznačením vazeb a vlivů na okolí, zejména vzdáleností od hranic pozemku a sousedních staveb.
- 3) Stavebník oznámí stavebnímu úřadu termín zahájení stavby, název a sídlo stavbyvedoucího, který bude stavbu provádět a stavbyvedoucího včetně kontaktních údajů, a to min. 7 dnů před zahájením stavby.
- 4) Stavba bude dokončena do 2 let od nabytí právní moci tohoto rozhodnutí.
- 5) Stavba bude prováděna stavebním podnikatelem: odborné vedení nad prováděním stavby bude vykonávat stavební dozor podle § 159 odst. 2 písm. b) stavebního zákona. Dodavatele stavebník písemně oznámí stavebnímu úřadu po ukončení výběrového řízení. Zhotovitel stavebních prací sdělí stavebnímu úřadu jméno odborně způsobilé osoby odpovědné za vedení realizace stavby.
- 6) Po skončení stavebních prací uvede zhotovitel všechny dopravní plochy a plochy zeleně do původního stavu v šíři a délce dle povolení zvláštního užívání pro provádění stavebních prací.
- 7) Investor ponese veškeré náklady na opravy případně poškozených stávajících komunikací v souvislosti se stavbou. Za škodu vzniklou na sousedních stavbách nebo pozemcích (pokud není vyvolána jejich závadným stavem) zodpovídá stavebník, který neprodleně odstraní vzniklé škody vlastním nákladem.
- 8) Poškození stávajících podzemních sítí bude neprodleně ohlášeno správci příslušné sítě.
- 9) Pozemky v travnatém pásu budou uvedeny do původního stavu včetně ploch poškozených pojezdy mechanizace – bude doplněno zahradním substrátem bez příměsí odpadů a kamení, zarovnáno a zhutněno; na povrch nebude vystupovat písek; plocha bude oseta hřišťovou/parkovou travní směsí (bez příměsí jetelovin); semeno bude lehce zahrabáno a utuženo/zaválcováno, následně bude provedena kontrola vzetí travního semene.
- 10) Stavební povolení včetně ověřené dokumentace a stavebního deníku musí být na stavbě k dispozici po celou dobu výstavby ke kontrole k tomu oprávněných právnických či fyzických osob.
- 11) Po dobu stavby nesmí být dotčeny pozemky a stavby, ke kterým nemá stavebník právo. Veškeré vstupy na cizí pozemky musí být předem projednány s jejich vlastníky.
- 12) Pro stavbu mohou být použity jen takové výrobky a konstrukce, jejichž vlastnosti z hlediska způsobilosti stavby pro navržený účel zaručují, že stavba při správném provedení a běžné údržbě po dobu předpokládané existence splňuje požadavky na mechanickou pevnost a stabilitu, požární bezpečnost, hygienu, ochranu zdraví a životního prostředí, bezpečnost při užívání a ochranu proti hluku.

- 13) Stavební úřad po dni nabytí právní moci povolení zašle stavebníkovi štítek obsahující identifikační údaje o povoleném stavebním záměru. Stavebník je povinen štítek před zahájením stavby umístit na viditelném místě u vstupu na staveniště a ponechat jej tam až do dokončení stavby.
- 14) Stavebník je povinen provádět stavbu v souladu s jejím povolením. Stavební úřad může na žádost stavebníka nebo jeho právního nástupce povolit změnu stavby před jejím dokončením.
- 15) Budou dodrženy všechny podmínky z doložených stanovisek, které jsou nedílnou součástí dokladové části dokumentace.
- 16) Stavebník oznámí stavebnímu úřadu termín zahájení stavby a dále pak fáze výstavby pro případné kontroly: a) Zahájení stavby, b) Dokončení stavby.
- 17) Před započítím zemních prací je stavebník povinen zajistit vytyčení všech podzemních a nadzemních inženýrských sítí, aby nedošlo k jejich případnému poškození. Při realizaci stavby budou respektovány podmínky a požadavky vlastníků veřejné technické infrastruktury. Před záhozem odkrytého zařízení budou zástupci správců inženýrských sítí přizváni ke kontrole tohoto zařízení a o provedené kontrole a jejím výsledku bude proveden zápis do stavebního deníku.
- 18) Dle § 160 odst. 2 písm. d) stavebního zákona je stavebník povinen před zahájením stavby umístit na viditelném místě u vstupu na staveniště štítek obsahující identifikační údaje o stavbě a ponechat jej tam až do dokončení stavby, popřípadě až do vydání kolaudačního rozhodnutí. Dále dle § 160 odst. 2 písm. e) je stavebník povinen zajistit, aby byla na staveništi k dispozici ověřená dokumentace pro povolení stavby.
- 19) Při provádění stavby budou dodržovány předpisy týkající se bezpečnosti práce a použitých technických zařízení na stavbě, zejména pak zákon č. 309/2006 Sb., zákon o zajištění dalších podmínek bezpečnosti a ochrany zdraví při práci, a nařízení vlády č. 591/2006 Sb., o bližších minimálních požadavcích na bezpečnost a ochranu zdraví při práci na staveništích.
- 20) Ode dne, kdy budou na stavbě zahájeny stavební práce podle dokumentace ověřené stavebním úřadem, bude veden stavební deník.
- 21) Pro stavbu mohou být použity jen takové výrobky a konstrukce, jejichž vlastnosti z hlediska způsobilosti stavby pro navržený účel zaručují, že stavba při správném provedení a běžné údržbě po dobu předpokládané existence splňuje požadavky na mechanickou pevnost a stabilitu, požární bezpečnost, hygienu, ochranu zdraví a životního prostředí, bezpečnost při užívání, ochranu proti hluku a na úsporu energie a ochranu tepla. Použité materiály, pokud nejsou v ČR běžně známé, musí být opatřeny atestem hlavního hygienika.
- 22) Zařízení staveniště bude umístěno na pozemku stavebníka a bude zajištěno v souladu s § 14 vyhlášky č. 146/2024 Sb., o požadavcích na výstavbu, ve znění pozdějších předpisů.
- 23) Pokud bude mít stavba sítí vliv na bezpečnost a plynulost silničního provozu, požadujeme, aby byla příslušnému silničnímu správnímu úřadu před provedením prací předložena žádost, včetně návrhu dopravně inženýrského opatření.
- 24) Při provádění staveb nesmí být nad přípustnou míru znečišťováno životní prostředí a místní komunikace, na kterou je stavba dopravně napojena. Pokud ke znečištění dojde, bude toto neprodleně odstraněno. Okolní zástavba nesmí být nad přípustnou míru obtěžována hlukem, prachem a vibracemi. Nesmí dojít k znečišťování terénu, povrchových a podzemních vod ropnými a jinými škodlivými látkami.
- 25) Stavební práce budou prováděny tak, aby nedocházelo k poškození sousedních staveb, aby nebyla ohrožena bezpečnost osob, a aby okolí stavby nebylo touto činností a jejími důsledky obtěžováno zbytečně nebo nad přípustnou mírou.

Opatření dotčených orgánů vydaná formou správních rozhodnutí jsou platná a vymahatelná nezávisle na tomto rozhodnutí. Ostatní podmínky vyplývající z výše uvedených stanovisek jsou zahrnuty do podmínek, popř. do poučení tohoto souhlasu, pakliže nebyly zapracovány do předložené projektové dokumentace.

Stavba ani její provoz nebude ohrožovat životní prostředí nad limity předepsané v jiných právních předpisech a odpovídá místním poměrům. Užíváním stavby nebude docházet k nadlimitnímu obtěžování emisemi do okolí.

Účastníci řízení, na něž se vztahuje rozhodnutí správního orgánu (§ 27 odst. 1 správního řádu):

ECOS Choceň s.r.o., IČO 64791351, Pernerova 95, 565 01 Choceň

Odůvodnění:

Dne 04.09.2025 podal stavebník na Městský úřad Vysoké Mýto odbor stavebního úřadu žádost o povolení stavby ve zrychleném řízení podle § 212 zákona č. 283/2021 Sb. na stavební záměr: „TS UO_1405 ECOS Vysoké Mýto“. Žádost podala společnost ECOS Choceň s.r.o., IČO 64791351, Pernerova 95, 565 01 Choceň, kterou na základě plné moci zastupuje ENCO group, s.r.o., IČO 26828570, tř. Kosmonautů 989/8, Hodolany, 779 00 Olomouc. Uvedeným dnem bylo zahájeno řízení.

Podle ust. § 212 stavebního zákona povolení stavby nebo zařízení je vydáno jako první úkon stavebního úřadu v řízení, pokud stavebník o vydání rozhodnutí ve zrychleném řízení požádal a:

- a) obec, na jejímž území má být stavba nebo zařízení uskutečněna, má vydán územní plán,
- b) nejde o záměr EIA,
- c) nejde o záměr vyžadující povolení výjimky nebo stanovení odchylného postupu podle zákona o ochraně přírody a krajiny,
- d) stavba splňuje požadavky uvedené v § 193 stavebního zákona,
- e) stavebník doložil souhlasy všech účastníků řízení se záměrem, vyznačené na situačním výkresu dokumentace.

Jelikož žádost obsahovala všechny náležitosti stanovené stavebním zákonem a splňuje požadavky ustanovení § 212 stavebního zákona, stavební úřad rozhodl o záměru ve zrychleném řízení a vydal toto povolení jako první úkon v řízení.

Posouzení stavebního úřadu:

Stavební úřad v provedeném řízení přezkoumal podanou žádost a přiložené podklady. Stavební úřad posoudil záměr podle § 193 stavebního zákona, a zjistil, že jeho uskutečněním nebo užíváním nejsou ohroženy zájmy chráněné stavebním zákonem, předpisy vydanými k jeho provedení a zvláštními předpisy. Dle ust. § 193 stavebního zákona stavební úřad posuzuje, zda je záměr žadatele v souladu s územně plánovací dokumentací, územními opatřeními a vymezením zastavěného území, s požadavky tohoto zákona a jeho prováděcích právních předpisů, s požadavky jiných právních předpisů chránících dotčené veřejné zájmy, s požadavky na veřejnou dopravní nebo technickou infrastrukturu, s ochranou práv a právem chráněných zájmů účastníků řízení; které zhodnotil a poměřil ve vzájemných souvislostech. Vzhledem k tomu, že město Vysoké Mýto má platný územní plán, neposuzuje se soulad s cíli a úkoly územního plánování, zejména s charakterem území a s požadavky na ochranu kulturně historických, architektonických a urbanistických hodnot v území.

Projektová dokumentace stavby je vypracována v souladu s ustanovením § 158 stavebního zákona a podle vyhlášky č. 131/2024 Sb., o dokumentaci staveb, v platném znění. Rozsah a obsah jednotlivých částí odpovídá druhu a významu stavby, podmínkám v území, stavebně technickému provedení, účelu využití a vlivu na životní prostředí. Z žádosti, jejích příloh a dokumentace je zřejmý rozsah projednávaného záměru. Dokumentace stavby splňuje požadavky na výstavbu podle stavebního zákona a jeho prováděcích právních předpisů, tj. vyhlášky č. 146/2024 Sb., o požadavcích na výstavbu, v platném znění.

Stavební úřad přezkoumal podanou žádost včetně přiložených podkladů a po zjištění stavu věci, o němž nejsou důvodné pochybnosti, rozhodl tak, jak je uvedeno ve výroku rozhodnutí.

Dne 23.6.2010 byl Zastupitelstvem města Vysokého Mýta vydán nový územní plán. Datum účinnosti ÚP je od 10.7.2010 (*usnesení zastupitelstva č. 61/10*). Zahrnuje katastrální území Vysoké Mýto, Brteč, Knířov, Lhůta, Vanice, Svařeň a Domoradice. Dne 18.9.2013 byla Zastupitelstvem města Vysokého Mýta schválena Změna č.1 územního plánu Vysoké Mýto. Datum účinnosti Změny č.1 je od 8.10.2013 (*usnesení zastupitelstva č. 150-153/13*). Dne 16.9.2015 Zastupitelstvem města Vysokého Mýta schválena Změna č.2 územního plánu Vysoké Mýto. Datum účinnosti Změny č.2 je od 5.10.2015 (*usnesení zastupitelstva č. 124/15*).

Dle platného územního plánu města leží stávající rodinný dům v ploše **VS** – plochy smíšené výrobní. Záměr je v souladu s územním plánem Vysoké Mýto.



Plochy smíšené výrobní

Plochy smíšené výrobní	VS
------------------------	-----------

Hlavní využití:

především pro drobnou řemeslnou výrobu a výrobní služby, nemají velké nároky na přepravu a negativní důsledky provozu nepřesahují hranice jednotlivých areálů, resp. výrobních objektů

Podmínky využití:

- Přípustné využití:
 - stavby a zařízení lehké výroby v malém rozsahu produkce a využívaných ploch
 - stavby a zařízení výrobních služeb a drobné řemeslné výroby
 - stavby a zařízení pro zpracování zemědělských produktů, potravinářský průmysl
 - stavby a zařízení pro obchod jako součást areálu
 - stavby a zařízení pro servisní a opravárenské služby
 - stavby a zařízení pro skladování a manipulační plochy
 - trvalé stavební dvory
 - pro plochy dobyvacího prostoru:
 - stavby a zařízení pro těžbu cihlářské suroviny
 - stavby a zařízení pro autobazary, autopůjčovny
 - stavby a zařízení pro administrativu jako součást areálu
 - stavby pro stravování zaměstnanců
 - stavby a zařízení pro hygienické a sociální zázemí zaměstnanců
 - stavby a zařízení technického a provozního vybavení
 - stavby a zařízení pro nakládání s odpady
 - účelové komunikace pro motorová vozidla, pěší a cyklisty
 - stavby a plochy hromadné dopravy
 - odstavné a parkovací plochy osobních a nákladních automobilů
 - garáže pro služební, nákladní a speciální vozidla
 - stavby a zařízení technické infrastruktury
 - zahradnictví
 - izolační zeleň
 - veřejná zeleň
 - veřejná prostranství
- Nepřípustné využití:
 - stavby pro výrobu a výrobní služby s negativními dopady na životní prostředí
 - stavby a zařízení pro obchod nad 4000 m² prodejní plochy
 - stavby pro bydlení (s výjimkou bytů služebních)
 - stavby a zařízení pro sport a rekreaci
 - stavby a zařízení pro školství, sociální péči, kulturu
 - stavby a zařízení pro zemědělství

Stavba je navržena projektantem, posuzována dotčenými orgány státní správy z hlediska územního plánování, životního prostředí, ochrany veřejného zdraví a příslušným stavebním úřadem. Dotčené orgány posoudily navrženou stavbu a vydaly svá stanoviska, která jsou souhlasná. Stavba splňuje požadavky jednotlivých dotčených orgánů státní správy hájících veřejné zájmy.

Závěr:

Stavební úřad přezkoumal danou žádost dle § 212 odst. 1 stavebního zákona a zjistil, že všechny podmínky pro zrychlené řízení byly splněny, dále že jejím uskutečněním nebo užíváním nejsou ohroženy zájmy chráněné stavebním zákonem, předpisy vydanými k jeho provedení a zvláštními předpisy, a proto vydává povolení jako první úkon v řízení. Stavba je v souladu se schválenou územně plánovací dokumentací a vyhovuje požadavkům na využívání území. Projektová dokumentace stavby splňuje obecné požadavky na výstavbu dle vyhlášky, zejména § 12 vyhlášky č. 146/2024 Sb. Stavební úřad v průběhu řízení neshledal důvody, které by bránily povolení stavby.

Stavebník doložil k podané žádosti podklady v rozsahu dle § 184 stavebního zákona. Projektová dokumentace byla vypracovaná oprávněným projektantem a v rozsahu Přílohy č. 1 vyhlášky č. 131/2024 Sb. o dokumentaci staveb. Stavba bude realizována na pozemcích, které jsou ve vlastnictví stavebníka. Byly doloženy vyjádření a stanoviska dotčených vlastníků a správců inženýrských sítí. Jejich případné podmínky byly zapracovány do podmínek tohoto povolení. Stanoviska dotčených orgánů byla doložena kladná. Jejich podmínky byly zahrnuty do podmínek tohoto povolení.

Stavební úřad při stanovení okruhu účastníků řízení vycházel zejména z předloženého snímku pozemkové mapy a výpisu z KN. Okruh účastníků řízení sestavil z vlastníka pozemku, jehož součástí je stavba. Dále pak z vlastníků sousedních pozemků a staveb na nich. Práva vlastníků jiných okolních nemovitostí nemohou být stavbou přímo dotčena.

Stavební úřad zajistil vzájemný soulad předložených závazných stanovisek dotčených orgánů vyžadovaných zvláštními předpisy a zahrnul je do podmínek rozhodnutí. Podmínky, které byly zapracovány do předložené projektové dokumentace, nebyly zahrnuty do podmínek tohoto rozhodnutí.

Stavební úřad v průběhu řízení neshledal důvody, které by bránily povolení stavby a proto dle § 212 odst. 1 vydává rozhodnutí o povolení záměru jako první úkon v řízení.

Stavební úřad rozhodl, jak je uvedeno ve výroku rozhodnutí, za použití ustanovení právních předpisů ve výroku uvedených.

Podle ustanovení § 212 odst. 3 se povolení stavby nebo zařízení vydané ve zrychleném řízení vedle oznámení účastníkům řízení zveřejňuje také na úřední desce stavebního úřadu po dobu 15 dnů ode dne vydání.

Podklady žádosti:

- Projektová dokumentace, (zpracovaná v měsíci a roku: duben 2025, číslo zakázky: 240305) s názvem „TS UO_1405 ECOS Vysoké Mýto, 1000kVA, 35/0,4kV“, kterou vypracovala společnost ENCO group, s.r.o., IČO 26828570, tř. Kosmonautů 989/8, Hodolany, 779 00 Olomouc a kterou autorizoval Miroslav Pavelka, Čsl. armády 2090/24, 78701 Šumperk, ČKAIT 1201328.
- Správa železnic, státní organizace, Oblastní ředitelství Hradec Králové – souhlas na situačním výkresu a vyjádření k povolení záměru pod č.j. 18506/2025-SŽ-OŘ HKR-OPS ze dne 03.06.2025
- Souhlasné závazné stanovisko dotčeného orgánu, Sekce majetková Ministerstva obrany pod č.j. 597235/2025-1322 ze dne 30.06.2025
- Technické služby Vysoké Mýto, vyjádření ze dne 03.06.2025

Ke stavbě byla vydána vyjádření a stanoviska vlastníků (*správce*) inženýrských sítí:

- ČEZ Distribuce, a.s., sdělení č.j. pod č.j. 0102346103 ze dne 02.06.2025
- Telco Pro Services, a.s., sdělení č.j. 0201881334 ze dne 02.06.2025
- ČEZ Energo, s.r.o., vyjádření č.j. 6347 /2025 ze dne 03.06.2025
- ČEPRO, a.s., sdělení pod č.j. 8802/25 ze dne 03.06.2025
- PODA a.s. vyjádření pod č.j. VO/2025/249 ze dne 04.07.2025
- Vyjádření T-Mobile Czech Republic a.s. pod č.j. E30372/25 ze dne 03.06.2025
- Vyjádření Vodafone Czech Republic a.s. pod č.j. MW9910279023830001 ze dne 02.06.2025
- České Radiokomunikace a.s. vyjádření č.j. UPTS/OS/398893/2025 ze dne 03.06.2025
- Vodovody a kanalizace Vysoké Mýto, s.r.o., pod č.j. 3592025/VAK/P/131 ze dne 12.06.2025
- CETIN a.s., vyjádření pod č.j. 151206/25 ze dne 02.06.2025
- GasNet s.r.o., vyjádření č.j. 5003337869 ze dne 02.06.2025

Stavba je navržena v souladu s požadavky zvláštních právních předpisů. Dotčené orgány posoudily záměr na podkladě projektové dokumentace a vydaly svá stanoviska:

- Městský úřad Vysoké Mýto, odbor životního prostředí, sdělení o nevydání JES č.j. MUVM/054718/2025 ze dne 04.08.2025
- Krajská hygienická stanice Pardubického kraje se sídlem v Pardubicích, územní pracoviště Ústí nad Orlicí, závazné stanovisko pod č.j. KHSPA 15505/2025/HP-UO ze dne 09.07.2025

Poučení účastníků:

Proti tomuto rozhodnutí se lze odvolat do 15 dnů ode dne jeho oznámení ke Krajskému úřadu Pardubického kraje Odbor majetkový, stavebního řádu a investic, oddělení stavebního řádu podáním u zdejšího správního orgánu.

Odvolání se podává s potřebným počtem stejnopisů tak, aby jeden stejnopis zůstal správnímu orgánu a aby každý účastník dostal jeden stejnopis. Nepodá-li účastník potřebný počet stejnopisů, vyhotoví je správní orgán na náklady účastníka. Odvoláním lze napadnout výrokovou část rozhodnutí, jednotlivý výrok nebo jeho vedlejší ustanovení. Odvolání jen proti odůvodnění rozhodnutí je nepřipustné.

Lhůta pro podání odvolání se počítá ode dne následujícího po doručení rozhodnutí. V případě doručování prostřednictvím provozovatele poštovních služeb je rozhodnutí doručeno posledním dnem desetidenní lhůty, jestliže si účastník uloženou písemnost ve lhůtě deseti dnů následujících ode dne, kdy byla k vyzvednutí připravena, nevyzvedne. Toto platí i pro doručování prostřednictvím veřejné datové sítě.

Stavba nesmí být zahájena, dokud povolení stavby nenabude právní moci. Povolení stavby pozbývá platnosti, jestliže stavba nebyla zahájena do 2 let ode dne, kdy nabylo právní moci. Povolení platí 2 roky ode dne nabytí právní moci. Bylo-li provádění záměru zahájeno v době jeho platnosti, prodlužuje se doba platnosti na 10 let ode dne právní moci povolení nebo rozhodnutí o prodloužení platnosti povolení. Po nabytí právní moci stavebního povolení zašle stavební úřad stavebníkovi oznámení o ověření projektové dokumentace spolu se štítkem obsahujícím identifikační údaje o stavbě.

Stavební úřad po dni nabytí právní moci stavebního povolení zašle stavebníkovi jedno vyhotovení ověřené projektové dokumentace spolu se štítkem obsahujícím identifikační údaje o povolené stavbě. Další vyhotovení ověřené projektové dokumentace zašle vlastníkovvi stavby, pokud není stavebníkem.

Upozornění:

Dle aktuálně platného znění stavebního zákona je třeba upozornit na povinnost vyplývající z ustanovení § 232 odst. 2, kdy ke kolaudaci stavby je jedním z předkládaných podkladů i **identifikátor záznamu**, ve kterém byly zapsány změny týkající se obsahu digitální technické

mapy kraje, nebo předány podklady způsobilé pro jejich zápis. Jedním z takových podkladů je geometrický plán vyhotovený autorizovaným zeměměřickým inženýrem typu c).

Daná stavba je dle stavebního zákona zařazena do kategorie „jednoduché stavby“ (příloha č. 2). Dle § 230 odst. 2 stavebního zákona nevyžaduje taková stavba kolaudační rozhodnutí, nicméně dle § 230 odst. 3 stavebního zákona je třeba dokončení takové stavby neprodleně oznámit stavebnímu úřadu.

Stavbu, která nevyžaduje kolaudační rozhodnutí, lze užívat ihned po dokončení, a to pouze v souladu s účelem vymezeným v povolení stavby. Dokončení stavby je stavebník povinen neprodleně oznámit stavebnímu úřadu. V oznámení stavebník uvede:

- a) číslo geometrického plánu, pokud je stavba předmětem evidence v katastru nemovitostí nebo její výstavbou dochází k rozdělení pozemku,
- b) identifikátor záznamu, ve kterém byly zapsány změny týkající se obsahu digitální technické mapy kraje nebo předány podklady pro jejich zápis, pokud jsou údaje o stavbě obsahem digitální technické mapy kraje

Poplatek:

Správní poplatek, podle zákona č. 634/2004 Sb., o správních poplatcích, ve výši 4 000 Kč byl zaplacen dne 03.03.2026.

Lucie Matulová
referentka odboru stavebního úřadu

Příloha:

Koordinační situační výkres C.3 (volně upraveno)

Obdrží:

Žadatel (zástupce):

ENCO group, s.r.o., IČO 26828570, tř. Kosmonautů 989/8, Hodolany, 779 00 Olomouc

Ostatní účastníci:

Město Vysoké Mýto, odbor rozvoje města a územního plánování, B. Smetany 92, 56601 Vysoké Mýto

Město Vysoké Mýto, odbor právní a majetkový, B. Smetany 92, 56601 Vysoké Mýto
Správa železnic, státní organizace, IČO: 70994234, Oblastní ředitelství Hradec Králové, U Fotochemy 259, 501 01 Hradec Králové

Dotčené orgány:

Krajská hygienická stanice Pardubického kraje se sídlem v Pardubicích, sloučené územní pracoviště Svitavy a Ústí nad Orlicí, Smetanova 43, 562 01 Ústí nad Orlicí

Ministerstvo obrany ČR, sekce majetková, odbor ochrany územních zájmů a státního odborného dozoru, Tychonova 1, 160 01 Praha 6

Městský úřad Vysoké Mýto, odbor životního prostředí, B. Smetany č.p. 92, 566 01 Vysoké Mýto-Město

Na vědomí (vyvěšení na úřední desku):

Městský úřad Vysoké Mýto, B. Smetany 92, Vysoké Mýto-Město, 56601 Vysoké Mýto

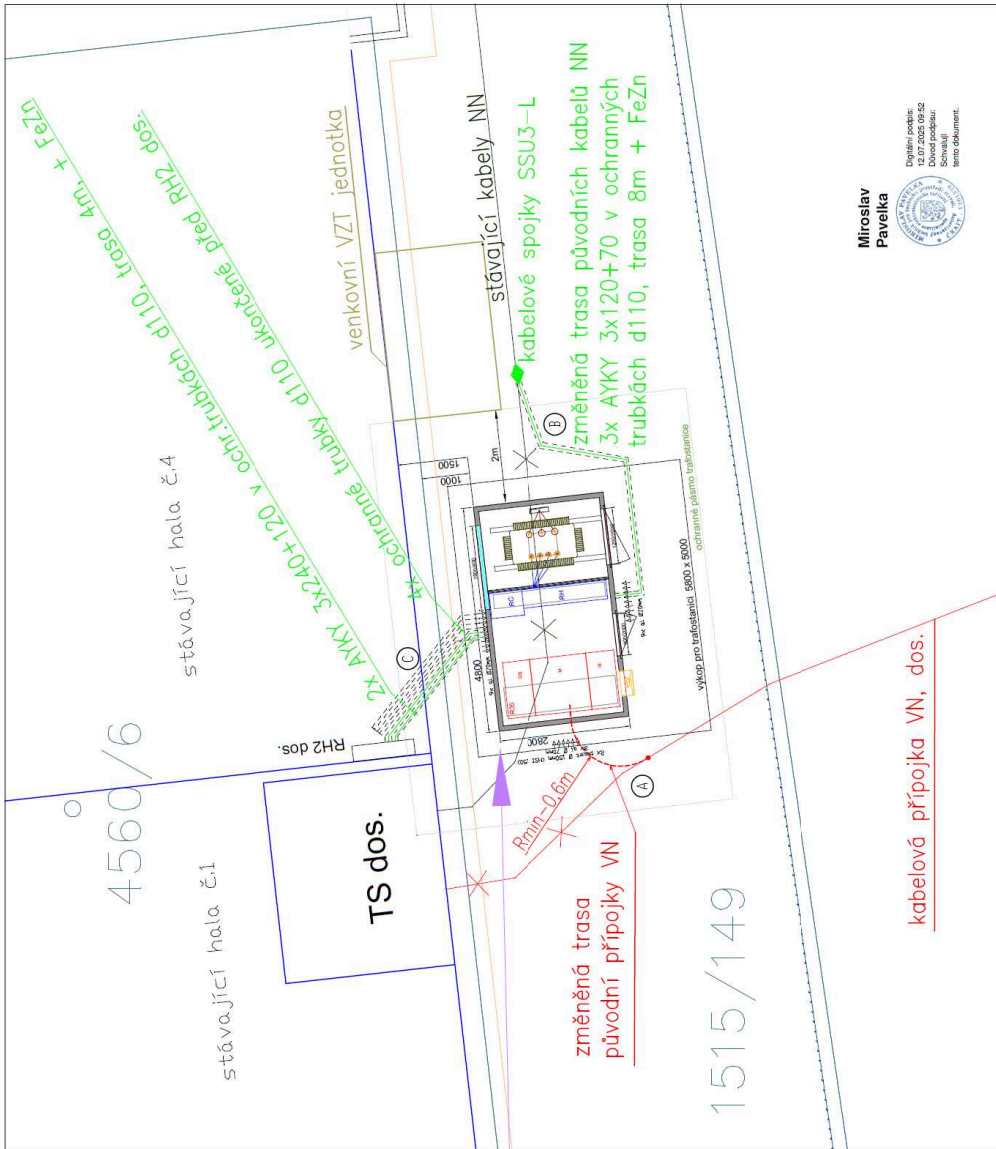
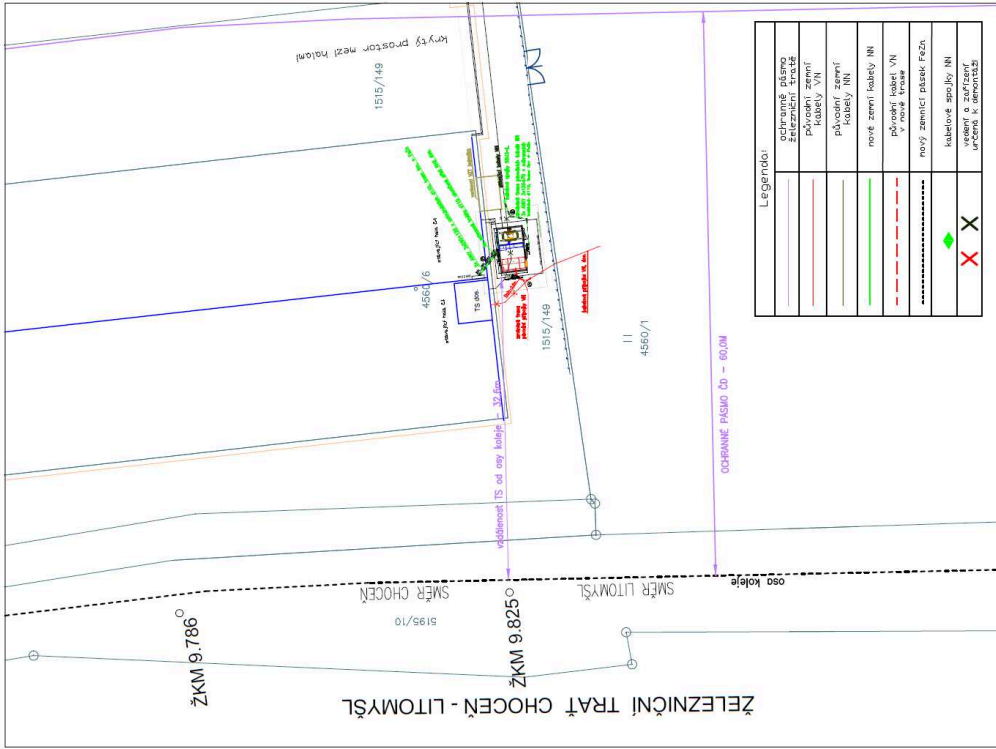
Dle § 212 odst. 2 stavebního zákona musí být rozhodnutí vydané ve zrychleném řízení vyvěšeno na úřední desce stavebního úřadu, a to po dobu 15 dnů.

Vyvěšeno dne:

Sejmuto dne:

Tato písemnost byla zveřejněna na elektronické úřední desce na adrese:

www..... dne:



Investor: ECOS CHOČEN s. r. o. Pernerova 95, 565 01 Chočeh	Stavba: Stavba	Formát: 1x A3
Projekční ústav: 779 00 Olomouc	Projektant: Miroslav Pavelka	Měřítko: 1:500, 1:100
Objekt: TS ÚO, 1405 ECOS VYSOKÉ MYTO 1000kVA, 35/0,4kV	Objekt: ČKAIT 1201328, TE03	Datum: 4.2025
Název výkresu: Koordinátní situační výkres	Číslo výkresu: C.3	Stupeň: DSP
		Zak. číslo: 240305

Rozvodná soustava 3 – 50kV, 35 kV – střední
 OCHRANA PŘED NEBEZPEČNÍMI DOTYKY VYMĚŘENÍM ZEMNĚNÍM
 Rozvodná soustava 3FN 50kV, 400V TN-C
 OCHRANA PŘED NEBEZPEČNÍMI DOTYKY VYMĚŘENÍM SAMOČINNÝM ODPOJENÍM OD ZDROJE
 STÁVAJÍCÍ SÍŤE JSOU ZAKRESLENY ORIENTAČNĚ DLE POSKYTNÝCH PODKLADŮ.
 PŘED ZAPOČETÍM PRÁCI JE NUTNÉ JE VYTYČIT.
 PŘI REALIZACI STAVBY MUSÍ BÝT RESPEKTOVÁNY VŠECHNY PODMÍNKY DOTYČNÝCH
 SPRÁVČŮ, VLASTNÍKŮ A ORGANŮ.
 V SOUHRNĚCH A KRÍŽOVÝCH VEDENÍ S OSTATNÍMI SÍŤEMI BUDOU DOOPŘEZENY
 MINIMÁLNÍ VZDÁLENOSTI DLE ČSN 73 605.

